

Oversigt over de danske Theridier samt over Slægten Dictyna (Aran.).

Af
Elisabeth Deichmann.

Da Dr. William Sørensen behandlede Danmarks Edderkoppefauna i sit Arbejde i Entom. Medd. 2. R. 1. Bd. (1904) medtog han ikke Theridierne, som derfor stadig har savnet en faunistisk Behandling. Den her publicerede Bestemmelsestabel over Theridie-Gruppen omfatter 128 Arter, hvoraf dog kun 98 er repræsenterede i Museets Samling. De øvrige er endnu ikke konstaterede her i Danmark, men maa ventelig findes her. Det mig foreliggende Materiale skyldes væsentligst ældre Indsamlinger af Schiødte, Løvendal, Schlick, William Sørensen, H. J. Hansen, Budde-Lund (hvis Navne i det følgende vil blive forkortet til henholdsvis: Schiø., Løv., Schl., W. S., H. J. H., B.-L.), men ogsaa senere Indsamlinger af C. With, Engelhart m. fl.; meget af det ældre Materiale savner desværre nærmere Lokalitetsangivelser, hvorfor de ved Arterne angivne Lokaliteter ikke maa betragtes som Udtryk for, hvor almindeligt udbredte de enkelte Arter er. En Del af det fra Budde-Lund og Schlick hidrørende Materiale er blevet bestemt af E. Simon, en Del andet ældre Materiale af Thorell.

Mine Bestemmelseslister er i det væsentlige udarbejdet efter E. Simon: Arachnides de France, Bösenberg: Die Spinnen Deutschlands og Dahl: Analytische Bearbeitung der Spinnen Norddeutschlands, og mine Synonymlister er

taget i omtrent samme Omfang som Will. Sørensen gjorde det i sit Arbejde.

De fleste Figurer er enten Kopier eller Omarbejdelser af Simons Afbildninger.

Jeg beder Zoologisk Museums 3. Afdeling modtage min Tak for Tilladelsen til at benytte Theridiesamlingen og for al elskværdig Imødekommenhed.

Forklaring over de ved Synonymerne citerede Forfatternavnes Forkortelser.

- Bl. 1833 *J. Blackwall*: Characters of some undescribed genera and species of Araneidæ. Lond. and Edinb. Phil. Mag. (3) III.
- Bl. 1834 " Researches in Zoology. London 1834.
- Bl. 1836 " Characters of some undescribed species of Araneidæ. Lond. and Edinb. Phil. Mag. (3) VIII.
- Bl. 1841 " The difference in the number of eyes with which spiders are provided. Trans. Linn. Soc. XVIII.
- Bl. 1850 " Descriptions of some newly discovered species and characters of a new genus of Araneidea. Ann. Mag. Nat. Hist. (2) VI.
- Bl. 1853 " Descriptions of some newly discovered species of Araneidea. Ann. Mag. Nat. Hist. (2) XI.
- Bl. 1854 " do. Ann. Mag. Nat. Hist. (2) XIII.
- Bl. 1864 " A history of the spiders of Great Britain and Ireland. I.—II. 1861—64.
- Bös. 1903 *W. Bösenberg*: Die Spinnen Deutschlands. Zoologica 1903.
- Cb. 1860 *O. P. Cambridge*: A List of Southport Spiders. Zoologist 1860.
- Cb. 1861 " Descriptions of 10 new species of spiders, recently discovered in England. Ann. Mag. Nat. Hist. (3) VII.
- Cb. 1863 " Descriptions of 24 new species of spiders, recently discovered in Dorsetshire and Hampshire. Zoologist 1863.
- Cb. 1871 " Descriptions of some British Spiders new to science. Trans. Linn. Soc. XXVII.
- Cb. 1872 " On British Spiders. *ibid.* XXVIII.
- Cb. 1872 a " Descriptions of 24 new Species of Erigone. Proc. Zool. Soc. London 1872.
- Cb. 1874 " Systematic List of Spiders at present known to inhabit Great Britain and Ireland. Trans. Linn. Soc. XXX.

- Cb. 1879–81 " The Spiders of Dorset I–II 1879–81.
- Cl. 1759 *C. Clerck*: Svenska Spindlar. Stockholm 1759.
- Fuessl. 1775 *J. C. Fuesslin*: Verzeichniss der ihm bekannten Schweitzerischen Insekten. Zürich 1775.
- Geer 1778 *Ch. de Geer*: Mémoires pour servir a l'histoire des Insectes I. VII. 1778.
- H. J. H. 1882 *H. J. Hansen*: Spindeldyr. Zoologia Danica. 1882.
- H. 1831–34 *C. W. Hahn*: Die Arachniden I–II. Nürnberg 1831–34.
- C. K. 1837–48 *C. L. Koch*: Die Arachniden III–XVI. Nürnberg 1836–48 (Heraf III 1836, IV 1838).
- C. K. 1837–50 " Uebersicht des Arachniden Systems I–V. Nürnberg 1837–50.
- L. K. 1869 *L. Koch*: Beitrag zur Kenntniss der Arachnidenfauna Tirols. Innsbruck 1869.
- L. K. 1872 " Apterologisches aus dem Frankischen Jura. Abh. Nat. Ges. Nürnberg 1872.
- L. 1758 *Linné*: Systema naturæ. Ed. X. 1758.
- M. 1866–69 *A. Menge*: Preussische Spinnen 1–III. Schr. naturf Ges. Danzig 1866–69.
- Panz. *C. F. W. Panzer*: Faunæ insectorum Germaniæ initia 1793–1844.
- Schranck 1781 *Fr. v. P. Schranck*: Enumeratio Insectorum Austriæ indigenorum. Augusta vindelicorum 1781.
- Sim. 1874–1914 *E. Simon*: Les Arachnides de France I–VI. (I 1874. V 1881–85. VI 1914).
- Sund. 1829–33 *C. J. Sundevall*: Svenska Spindlarnes Beskrifning. Kongl. Vet. Akad. Handl. Stochholm 1829–33.
- Th. 1855–56 *T. Thorell*: Recensia critica aranearum succicarum I–II. Upsaliæ 1855–56.
- Th. 1871 " Remarks on Synonyms of European Spiders 1870–73.
- Vill. 1789 *C. d. Villers*: Caroli Linnæi Entomologia, Faunæ Suecicæ descriptionibus aucta 1789.
- Walck. 1802 *C. A. Walckenaer*: Faune Parisienne, Insectes. Paris 1802.
- Walck. 1847 " Histoire naturelle des Insectes aptères I–IV 1837–47.
- Westr. 1551 *N. Westring*: Förteckning öfver de till närvaranda tid kände i Sverige förekommande Spindelarter. Götheborg 1851.
- Westr. 1861 " Aranæa suecicæ. Gothoburgi 1861.
- Wider *A. Reus & Wider*: Zoologische Miscellen in Museum Senckenbergianum Bd. I. Frankfurt a. M. 1834.

Af praktiske Grunde skal her gives en Oversigt over de danske Edderkoppefamilier, væsentlig efter Rohwer i Brohmer: Fauna von Deutschland. De efter Familienavnene anførte Sidetal henviser til Will. Sørensens Arbejde i Entom. Medd. (2) I 1904.

Oversigt over Edderkoppefamilierne:

1. Chelicerernes Kloled parallele, rettede bagud
Calommatidæ (p. 251.)
Chelicerernes Kloled rettede indefter, mod hinanden. . . 2.
2. 6 Øjne *Dysderidæ* (p. 256.)
8 Øjne 3.
3. Øjnene i 3—4 Tværrækker 4.
Øjnene i 2 Tværrækker 7.
4. Øjnene i 4 Tværrækker *Oxyopidæ* (p. 339)
Øjnene i 3 Tværrækker, hvoraf den forreste med 4 Øjne. 5.
5. Forreste Sideøjne vidt adskilt fra Midtøjnene
Eresidæ (p. 301.)
Forreste Sideøjne tætstillede 6.
6. Tarsen med 2 Kløer *Salticidæ* (p. 340.)
Tarsen med 3 Kløer *Lycosidæ* (p. 314.)
7. Tarsen med 2 Kløer 8.
Tarsen med 3 Kløer 10.
8. Ben II ikke længere end de øvrige. . *Drassidæ* (p. 260.)
Ben II længere end de øvrige 9.
9. Foran Kløerne paa Tarsen 2 Bundter Fjerhaar
Philodromidæ (p. 361.)
Ingen Fjerhaarsbundter paa Tarsen. . *Thomisidæ* (p. 368.)
10. Med Cribellum og Calamistrum. . ***Dictynidæ*** (p. 303.)
Uden Cribellum og Calamistrum 11.
11. Øvre Spindevorter længere end de andre
Agalenidæ (p. 306.)
Øvre Spindevorter ikke længere end de andre 12.
12. Smal Pande 13.
Bred Pande 14.
13. Tyk Bagkrop *Epeiridæ* (p. 395.)
Tynd lang Bagkrop *Tetragnathidæ* (p. 416.)
14. Bageste Midtøjne rykket saa stærkt fra hinanden, at de hver danner en Trekant med Sideøjnene. Forreste Midtøjne meget smaa ***Pholcidæ***.
Bageste Midtøjne i større eller mindre indbyrdes Nærhed 15.

15. Tykke, stærkt divergerende Chelicerer
Pachygnathidæ.
 Mer eller mindre slanke Chelicerer, der er parallelle
 eller kun divergerer i Spidsen..... ***Theridiidæ.***

Af disse Familier svarer *Pholcidæ*, *Pachygnathidæ* og *Theridiidæ* til Sørensens Begreb Theridioidæ, og de vil derfor alle tre blive behandlede i det følgende.

Af Familien *Dictynidæ* efterlod Sørensen Slægten *Dictyna* i ubearbejdet Stand, og ogsaa denne Slægt vil der derfor være Grund til at bearbejde her.

PHOLCIDÆ.

Kun en Slægt:

PHOLCUS.

Forreste Trachéer rudimentære. Meget langbenede Former. Rimeligvis indførte.

Oversigt over Arterne:

1. Cephalothorax lyst med en mørk Rygplet delt af en lys Stribe
 *phalangioides*.
 Cephalothorax med mørk, delt Rygplet og paa hver Side c. 3
 Pletter *opilionoides*.

1. **Ph. phalangioides** Fuesslin 1775, p. 61.

Sim. 1871 I p. 261 (Ph. ph.). — H. J. H. 1882 p. 37 (Ph. ph.) — Bös.
 1903 p. 219 f. 309 (Ph. ph.).

Fundet i Pakhus i København (B.-L.).

Fundet i Holsten (Dahl).

Udbr. Kosmopolitisk. I Huse.

2. **Ph. opilionoides** Schranck 1783, p. 530.

Westr. 1861 p. 296 (Ph. o.). — Sim. I 1871 p. 259 (Ph. o.). — H. J. H.
 1882 p. 37 (Ph. o.). — Bös. 1903 p. 219 f. 310 (Ph. o.).

Ifølge Angivelse af Dr. H. J. Hansen truffet ombord i Skibe i København.

Fundet i Holsten (Dahl). I Huse.
Udbr. Mellem- og Sydeuropa; Kina.

PACHYGNATHIDÆ.

Kun 1 Slægt:

PACHYGNATHA.

Korte, tornløse Ben. Stærkt divergerende Chelicerer, der er tilspidsede med en meget lang Krog. Øjnene i to næsten rette Linier, Sideøjnene sammenstødende, de mediane i Trapez, smallest fortil og vidt adskilt fra Sideøjnene. Kort, ovalt Abdomen.

Simon opstiller Pachygnatha-Slægten sammen med Te-tragnatha.

Oversigt over Arterne:

1. Cephalothorax mørkebrunt med sort Midtstribe *de Geerii*.
Cephalothorax lystbrunt 2.
2. Ceph. med mørkebrun Midtstribe og Sidestriber; lyse Chelicerer *Clerckii*.
Ceph. med mørkebrun Midtstribe, men uden Sidestriber; mørke Chelicerer *Listeri*.

1. P. de Geerii (Sund.) 1830.

Westr. 1861 p. 147 (P. de Geeri). — H. J. H. 1882 p. 28 (P. de G.). —
Sim. 1884 p. 9 (P. de G.). — Bös. 1903 p. 57 f. 52 (P. de G.).

Lok.: Lyngby Mose (Schl.). Bellinge (H. J. H.). Skagen (B.-L.). Frijsenborg (Løv.).

Hyppig de fleste Steder. Træffes største Delen af Aaret i Mos og Løv.

Udbr. Europa.

2. P. Listeri (Sund.) 1830.

Westr. 1861 p. 146 (P. Listeri). — H. J. H. 1882 p. 28 (P. L.) — Sim.
1884 p. 10. (P. L.). — Bös 1903 p. 56 f. 51 (P. L.).

Lok.: Dyrehaven (Schl.). Bellinge (H. J. H.). Frijsenborg (H. J. H.). Silkeborg (H. J. H.). Randers (O. Jacobsen). Maribo (Løv.).

Fugtig Skov. Mindre hyppig.

Udbr. England, Tyskland, Sverige, Frankrig, Danmark.

3. *P. Clerckii* (Sund.) 1830.

Westr. 1861 p. 144 (P. Cierckii). — H. J. H. 1882 p. 28 (P. C.). —
Sim. 1884 p. 11 (P. C.). — Bös. 1903 p. 56 f. 50 (P. C.).

Lok. som foregaaende.

Fugtig Bund; Eng og Skov. Ret almindelig. Køns-
modne fra April.

Udbr. som foregaaende.

THERIDIIDÆ.

Oversigt over Slægterne.

A. Underlæben glat, uden fortykket Forrand
(*Theridioninæ*).

1. Ben med lange og stærke Torne. Cephalothorax kort og kon-
vex (*Mimetini*) (Fig. 8) *Ero*.
Ben uden Torne (Fig. 1) Cephalothorax af normal Form 2.
2. Sideøjnene og de bageste Medianøjne sammenstillede. For-
reste Medianøjne isolerede og meget smaa *Pholcomma*.
Øjnene i 2 Tværrækker 3.
3. Sideøjnene berører hinanden. Forreste Medianøjne meget
smaa. Lange Ben *Nesticus*.
Forreste Medianøjne saa store som eller større end de andre 4.
4. Cephalothorax stærkt hævet fortil. Panden af Højde med
Chelicernerne og bredere end Øjefeltet *Dipoena*.
Cephalothorax ikke stærkt hævet. Panden smallere end Cheli-
cernerne Højde 5.
5. Korte kraftige Ben. Forreste Ben ikke eller kun lidet længere
end bageste. ♂ med veludviklede Stridulationsorganer (*Asa-
geneæ*) 6.
Fine tilspidsede Ben. ♂ med rudimentære Stridulationsorga-
ner 12.
6. Forreste Øjerække stærkt prokurv; de mediane Øjne langt større
end de laterale *Steatoda*.
Forreste Øjne af ens Størrelse eller de mediane mindre end de
laterale 7.
7. Sternum bagtil afskaaret og trukket ud imellem de bageste
vidt adskilte Hoffer. Forreste Øjerække prokurv *Crustulina*.

- Sternum ender i en kort Spids mellem de bageste tætstillede Hoffer. Forreste Øjerække ret eller næsten ret 8.
8. Sideøjnene adskilt ved næsten deres Diameter 9.
- Sideøjnene sammenstødende 10.
9. Bageste Øjne middelstore. Medianøjnene danner en Kvadrat. Clypeus af Bredde med Øjefeltet eller smallere . . . *Lithyphantes*. Bageste Øjne smaa. Medianøjnene i Rektangel, lidt længere

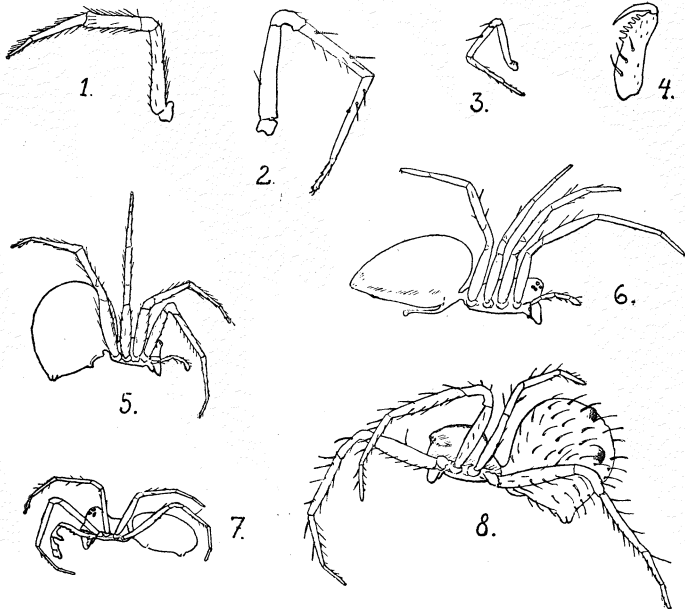


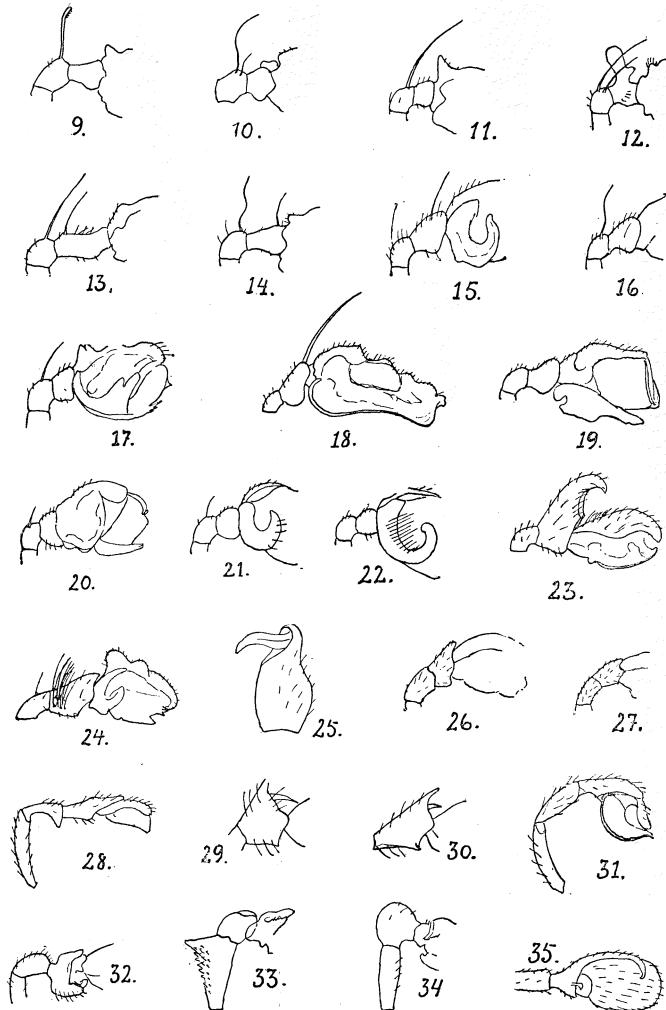
Fig. 1. *Theridium lunatum*. Ben IV. — Fig. 2. *Linyphia hortensis*. Ben IV.
 Fig. 3. *Gongylidium rufipes*. Ben IV. — Fig. 4. *Drapetisca socialis*.
 Chelicer. — Fig. 5. *Theridium tinctum*. — Fig. 6. *Linyphia*
insignis. — Fig. 7. *Erigone atra*. — Fig. 8. *Ero thoracica*.

- end bredt. Clypeus meget højere end Øjefeltet *Asagena*.
10. Bageste Øjne store og tæt samlede. Mediane Øjne næsten i en Kvadrat. Chelicerernes nedre Rand glat *Teutana*. Bageste Øjne smaa og adspredte, mediane Øjne i Trapez, smallest fortil. Chelicerernes nedre Rand tandet (*Enoplognathini*) 11.
11. Sternum trukket langt og smalt ud mellem de bageste Hoffer. Ofte bladagtig Tegning paa Abdomen *Enoplognatha*. Sternum ikke forlænget. Abdomen ensfarvet *Robertus*.
12. Forreste Ben længst. Bageste Hoffer kortere end forreste eller

- af Længde med disse *Theridium*.
 Bageste Ben længere end forreste, i hvert Fald ikke kortere.
 Bageste Hofter lange og stærkt divergerende 13.
 13. Korte Ben af næsten ens Længde *Euryopsis*.
 Lange, uens Ben; 3die Par meget kortere end de andre . . *Episinus*.

B. Underlæben med fortykket Forrand. Ben med Torne (undt. *Tapinopa*) (Fig. 2 og 3). (*Erigoninae*).

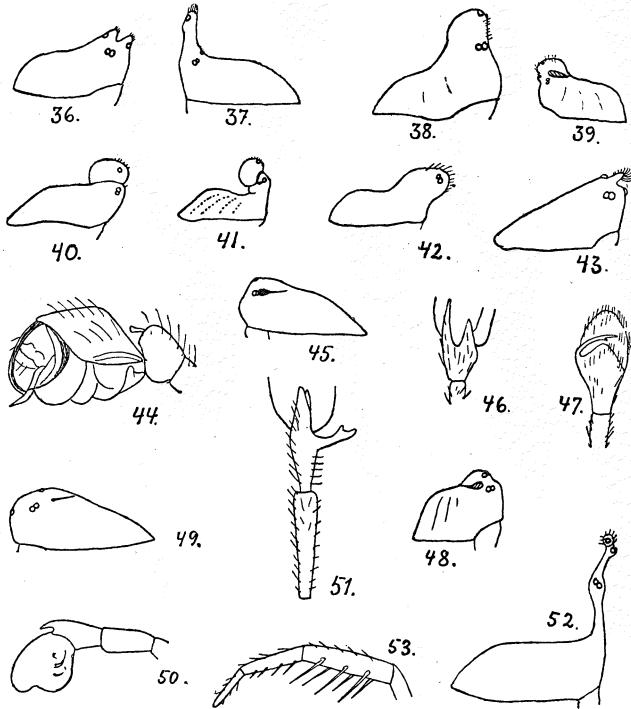
1. Tibia IV med 2 rygstillede Torne (Fig. 2). ♀-Palpens Tarse altid med Klo (*Linyphiini*) 5.
 Tibia IV med 1 midtstillet Torn (Fig. 3). ♀-Palpens Tarse uden Klo 2.
2. Giftkrogene udhulede, nederste Del af Basis skjult i en Fold i Spidsen af Stammen (Fig. 25) (*Cinitini*) *Ceratinella*.
 Giftkrogene ikke udhulede, med fri Basis 3.
3. Tibia I og II med 2 Rækker af lange Torne (Fig. 53) (*Masoni*) *Maso*.
 Tibia I og II uden Rækker af Torne 4.
4. Sternum ovalt, længere end bredt fortil, bagtil trukket ud i en lang Spids (*Walckenaerini*) 15.
 Sternum hjerteformet, lige saa bredt som langt (*Lophocarini*) 18.
5. Øvre mediane Øjne i større Afstand fra hinanden end fra Sideøjnene. Forreste Øjerække stærkt fremadbuget 6.
 Øvre Øjne i ens Afstand eller de mediane lidt tættere (undt. *Leptyphantes*). Forreste Øjerække ret 7.
6. Pande smal. Forreste Midtøjne større end Sideøjnene. Ben uden Torne *Tapinopa*.
 Pande bred. Forreste Midtøjne mindre end Sideøjnene. Ben med Torne *Frontina*.
7. Chelicererne indadtil paa Forsiden med 2 lange fremstaaende Torne og paa Inderkanten med 5-6 Tænder (Fig. 4) . *Drapetisca*.
 Chelicererne glatte paa Forsiden 8.
8. Forreste Tibia af Længde med Metatarserne 9.
 Forreste Tibia længere end Metatarserne 13.
9. Øvre Øjne med større Mellemrum end deres Diameter. Sternum trekantet, længere end bredt 10.
 Øvre Øjne med mindre Mellemrum end deres Diameter. Bredt, hjertedannet Sternum 11.
10. Medianøjnenes Trapez længere end bredt. Forreste Tarser lange, mindst $\frac{2}{3}$ af Metatarsens Længde *Bolyphantes*.
 Medianøjnenes Trapez saa bredt som langt. Forreste Tarser knap af Metatarsens halve Længde (undt. *L. lineata*) . . *Linyphia*.
11. Forreste mediane Øjne af Størrelse med de øvrige. Medianøjne i



Hannens Palpe af Fig. 9. *Leptyphantes miantus*. Fig. 10. *L. nebulosus*.
 Fig. 11. *L. obscurus*. Fig. 12. *L. collinus*. Fig. 13. *L. alacris*. Fig. 14. *L.*
leprosus. Fig. 15. *L. tenebricola*. Fig. 16. *L. zebrinus*. Fig. 17. *Bathy-*
phantes variegatus. Fig. 18. *B. concolor*. Fig. 19. *B. nigrinus*. Fig. 20.
B. dorsalis. Fig. 21. *B. gracilis*. Fig. 22. *B. parvulus*. Fig. 23. *Hilaira*
uncata. Fig. 24. *Tmeticus bicolor*. Fig. 25. Chelicera af *Ceratinella*.
 Hannens Palpe af Fig. 26. *Ceratinella brevis*. Fig. 27. *C. brevipes*. Fig. 28.
Gongyliidium graminicola. Fig. 29. *G. fuscum*. Fig. 30. *G. retusum*.
 Fig. 31. *G. dentatum*. Fig. 32. *G. rufipes*. Fig. 33. *Gonatium rubens*.
 Fig. 34. *Gon. rubellum*. Fig. 35. *Gon. bituberculatum*.

- Trapez længere end bredt og kun lidt smallere fortil . . . *Labulla*.
 Forreste mediane Øjne mindre end de bageste og danner med disse en Trapez saa bred som lang og meget smallere fortil . . . 12.
12. Metatarser med 1 eller flere Torne *Leptyphantes*.
 Metatarser uden Torne. *Batyphantes*.
13. Smaa, vidt adskilte Øjne. Korte Ben *Hilaira*.
 Mer eller mindre tætstillede store Øjne. 14.
14. Lange spinkle Ben. Øvre Øjne tætstillede. Sideøjnene paa Forhøjninger *Microneta*.
 Kraftige, middellange Ben. Øvre Øjne spredte. Sideøjnene ikke paa Forhøjninger *Tmeticus*.
15. Øvre Øjerække stærkt bagudbuet. ♂ med eller uden Issepukkel, altid med dybe Isseindtryk. *Wideria*.
 Øvre Øjerække ret eller fremadbuet. ♂ uden dybe Isseindtryk, med eller uden Isseknude 16.
16. Bred Pande; smaa Øjne, der kun dækker en Del af Pandens Bredde *Walckenaera*.
 Smal Pande; Øjnene anbragt over hele Pandens Bredde . . . 17.
17. Store tætstillede Øjne, skilt ved mindre end deres Diameter.
 Svage Børster paa Tibia *Prosopotheca*.
 Smaa Øjne. Korte Ben, ingen Rygfure *Cornicularia*.
18. Øvre Øjerække næsten ret (*Gonatini*) 19.
 Øvre Øjerække bagud buet (*Lophocarenini*) 26.
19. Pande bred. Mediane Øjne i Trapez meget længere end bredt 20.
 Pande smal. Mediane Øjne i Trapez saa bredt som langt.
 Øjerækken ret eller bagudbuet. — Trekantet eller hjerteformet Sternum 24.
20. Forreste Øjerække fremadbuet, de mediane sammenstødende, men vidt adskilte fra de laterale. — Øvre Øjne store, mediane forreste Øjne smaa *Tiso*.
 Forreste Øjerække ret 21.
21. Panden buet, synlig set ovenfra. Øvre Øjerække fremadbuet
Dismodicus.
 Panden plan 22.
22. Panden meget bred. Øvre Øjerække let bagudbuet *Dicymbium*.
 Panden middelstor. Øvre Øjerække ret 23.
23. Øvre Øjne store, tætstillede; Mellemrum sjældent større end Diameteren. Tarserne meget kortere end Metatarserne *Prosoponcus*.
 Øvre Øjne smaa, vidt adskilte, Mellemrummene langt større end Diameteren. Kraftige Chelicerer *Lophomma*.
24. Chelicerer meget konvekse paa Ydersiden og divergerende i yderste Halvdel. Furens nedre Rand med lige saa stærke Tænder som dens øvre Rand *Erigone*.

- Chelicerer ikke stærkt konvexe. Ingen Tænder paa Furens Yderrand, smaa Knuder paa Inderranden 25
25. Tibia paa Oversiden med lange fine Børster. Forreste Øjerække ret. Store Øjne *Gongylidium*.
Tibia paa Oversiden med korte fine Haar. Forreste Øjerække bagudbøjet *Gonatium*.



- Cephalothorax af Fig. 36. *Prosoponcus cristatus*. Fig. 37. *P. frontatus*.
Fig. 38. *Enteleca acuminata*. Fig. 39. *E. erythropus*. Fig. 40. *Lophocarenum straminum*. Fig. 41. *L. elongatum*. Fig. 42. *Aræoncus crassiceps*. Fig. 43. *Prosopotheca monoceros*.
Fig. 44. *Baryphyma Schlicki*. Han-Palpe. Fig. 45. Cephalothorax. —
Fig. 46. *Plesiocrærus bicissus* Han-Palpe. Fig. 47. *Pl. latifrons*. Han-Palpe. —
Fig. 48. *Minyriolus pusillus*. Cephalothorax. — Fig. 49. *Troxochrus danicus*. Cephalothorax. Fig. 50. Han-Palpe. — Fig. 51. *Walckenaera nudipalpis*. Han-Palpe. Fig. 52. *W. acuminata*. Cephalothorax. —
Fig. 53. *Maso Sundevalli*. Tibia II,

26. Forreste Øjerække fremadbuget 27.
 Forreste Øjerække ret eller bagudbuget 28.
27. Øvre mediane Øjne tætstillede. Tibialtornen paa Ben IV
 midtstillet *Troxochrus*.
 Øvre Øjne i ens Afstand eller de mediane mest adskilte *Araeoncus*.
28. Øvre Medianøjnes Forrand i det mindste i Linie med Side-
 øjnenes Bagrand eller endnu længere tilbage 29.
 Øvre Medianøjnes Forrand i Linie med Sideøjnenes Centrum 30.
29. Meget smaa Tibialtorne, den paa Ben IV midtstillet
Lophocarenum.
 Lange Tibialtorne, den paa Ben IV basaltstillet . . . *Minyriolus*.
30. Forreste Tarsar kortere end Metatarserne. Metatarsus IV af
 Længde med Tibia 31.
 Forreste Tarsar næsten af Længde med Metatarserne; Meta-
 tarsus IV kortere end Tibia 33
31. Forreste Øjerække bagudbuget *Entelocara*.
 Forreste Øjerække ret 32.
32. Cephalothorax med Rand. Smaa øvre Øjne, adskilt ved meget
 mer end deres Diameter *Baryphyma*.
 Cephalothorax med utydelig Rand. Store øvre Øjne, ad-
 skilt ved deres Diameter. Sideøjne paa lave Forhøjninger
Plasiocrærus.
33. Ben IVs Tibialtorn midtstillet *Cnephalocotes*.
 Ben IVs Tibialtorn basaltstillet. Femora tykke ved Basis
Styloctetor.

ERO (Fig. 8).

Oversigt over Arterne:

1. ♂ 2
 ♀ 3
2. Bagkroppen med 2 svagt udviklede Knuder eller uden saadanne.
 Palpens Tibia ca. $\frac{1}{3}$ længere end Patella. Taa Tarsens Yder-
 side 2 kraftige Apophyser *furcata*.
 Bagkroppen med 4 kraftige Knuder. Tibia $\frac{1}{2}$ Gang længere
 end Patella *tuberculata*.
3. 2 Bagkropsknuder *furcata*.
 4 Bagkropsknuder, de 2 forreste kraftigst. *tuberculata*.

1. *E. furcata* Villers 1789.

Westr. 1861 p. 149 (*E. variegata*). — H. J. H. 1882 p. 33 f. 8 (*E. thoracica*). — Sim. 1885 p. 36 (*E. furcata*). — Bös. 1903 p. 110, f. 139 (*E. f.*).

Lok. Jonskapel og Hammeren (B.-L.). Rø (H. J. H.).
Amager (Löv.). Brænderup p. Fyn (H. J. H.). Bremers-
vold (Löv.). Juul Sø (H. J. H.). Vejle (H. J. H.). Hald (H. J. H.).

I Granskov.

Udbr.: Europa, N. Amerika.

2. E. tuberculata (de Geer) 1778.

Westr. 1861 f. 150 (E. tuberculata). — Sim. 1885 p. 34 (E. t.) — Bös.
1903 p. 111 f. 140 (E. t.).

Lok. Aalholm (Engelhart).

I fugtig Skov.

Udbr. Europa.

PHOLCOMMA.

Kun 1 Art.

Ph. gibbum (Westr.) 1851 p. 44.

Sim. 1885 p. 135 (Ph. gibbum). — Bös. 1903 p. 129 f. 167 (Ph. g.).

Endnu ikke kendt fra Danmark. Fundet i Holsten (Dahl).

Udbr. Frankrig, Tyskland, Sverige, England, Algier.

NESTICUS.

Kun 1 Art.

N. cellulanus Cl. 1757.

Westr. 1861 p. 154 (Theridium cellulanus). Sim. 1884 p. 46 (Nesticus
c.). — Bös. 1903 p. 93 f. 113 (N. c.)

Lok. Charlottenlund, under Rendestensbrætter (With).
Hillerød (With) Almindingen (H. J. H.).

Udbr. Frankrig, Tyskland, Sverige, Danmark.

DIPOENA.

Kun 1 Art.

D. melanogaster (C. L. K.) 1837.

Thr. 1871 p. 91 (D. melanogaster). — Sim. 1884 p. 115 (D. m.). —
Bös. 1903 p. 117, f. 147 (D. m.).

Endnu ikke kendt fra Danmark. Fundet i Holsten (Dahl).
Paa Naaetræer, Maj-Juni.
Udbr. Europa, Nordafrika.

STEATODA.

Kun 1 Art.

St. bipunctata (L.) 1758.

Westr. 1861 p. 184 (Theridium bipunctatum). — M. 1869 (Eucharia b.)
H. J. H. 1882 p. 35 (Steatoda b.). — Sim. 1884 p. 153 (St. b.). —
Bös. 1903 p. 113 f. 142 (St. b.).

Almindelig hele Aaret igennem overalt ved Brænde-
stabler og Udhuse.
Chokoladefarvet med lyse Pletter ned ad Ryggen.
Udbr. Europa.

CRUSTULINA.

Kun 1 Art.

C. guttata (Wider) 1834.

Westr. 1861 p. 188 (Theridium guttatum). — M. 1868 p. 168, tb. 73 (Crus-
tulina guttata). — Sim. 1884 p. 156 (Cr. g.). — Bös. 1904 p. 125 f. 162
(Cr. g.).

Lok. Brede (Schl.). Redsle paa Falster (H. J. H.). Skagen
(Schiødte).
Udbr. Europa, Nordafrika.

LITHYPHANTES.

Kun 1 Art.

L. albomaculatus (de Geer) 1778.

Westr. 1861 p. 186 (Theridium albomaculatum). — M. 1869 Eucharia
albomaculata Th. 1871 p. 92 (Lithyphantes corollatus). H. J. H. 1882
p. 36 pl. II f. 12 (L. c.). — Sim. 1884 p. 169 (L. albomaculatus). — Bös.
1903 p. 118 f. 149 (L. corollatus).

Lok. Tisvilde (Schl.). Nykøbing Lyng (Schl.). Faaborg (Schl.). Frijsenborg (Löv.). Mols (W.S.). Skagen (Schiödte).
Abdomen mørk paa Ryggen med mange graahvide Pletter i tre Rækker, hvoraf de laterale noget sammenflydende.

Udbr. Europa undt. England, Nordafrika, Nordamerika.

ASAGENA.

Kun 1 Art.

A. phalerata (Panzer) 1801.

Westr. 1861 p. 173 (Theridium serratipes). – M. 1869 p. 256, tb. 152 (Asagena s.) – H. J. H. 1882 p. 36, pl. II f. 13 (A. ph.). – Sim. 1884 p. 173 (A. ph.). – Bös. 1903 p. 117 f. 148 (A. ph.).

Lok. Rö (H. J. H.). Hammeren (B.-L.). Amager (Schl.). Tisvilde (Schl.). Lynæs. Langesø (Schl.). Palsgaard (Löv.). Juul Sø (H. J. H.).

Udbr. Europa, Nordafrika.

Let kendelig paa sin mørke Bagkrop med hvide stavformede Pletter.

TEUTANA

Oversigt over Arterne:

1. Underlæben længere end bred. Bageste mediane Øjne runde . . .
triangulosa.
Underlæben bredere end lang. Bageste Medianøjne ovale *grossa.*

1. T. grossa (C. K.) 1838.

Westr. 1851 og 1861 p. 181 (Theridium hamatum). Sim. 1885 p. 164 (Teutana grossa). – Bös. 1903 p. 114 f. 144 (T. gr.).

Lok. København i et Bageri (H. J. H.).

Udbr. Næsten hele Verden.

2. T. triangulosa (Walck.) 1802.

Sim. 1884 p. 163 (T. tr.).

Danmark uden nærmere Lokalitet.
 Udbr. Danmark, England, Frankrig, Forenede Stater,
 Brasilien, St. Helena.
 Under Sten. I Bygninger.

ENOPLOGNATHA.

Oversigt over Arterne:

1. Lange Ben. Forreste Tibia længere end Cephalothorax. Abdomen med sort Ventralbaand, kantet med hvidt og 2 hvide Pletter paa hver Side af Spindevorterne *maritima*.
 Korte, kraftige Ben. Forreste Tibia af Længde med Cephalothorax *thoracica*.

1. **E. *maritima*** Sim. 1884 p. 189.

Bös. 1903 p. 116 f. 145 (E. m.).

Lok. Ulfshale, Møen (W. S.). Paa Strandplanter.
 Udbr. Frankrig, Borkum, Danmark.

2. **E. *thoracica*** (H.) 1831.

M. 1868 p. 241 f. 141 (Repanodus obscurus). — Sim. 1884 p. 191
 (E. *thoracica*). — Bös. 1903 p. 116 f. 146 (E. th.).

1 ♀ uden Lokalitetsangivelse.
 Udbr. Europa, Nordafrika.

ROBERTUS.

Oversigt over Arterne.

1. ♂ 2.
 ♀ 3.
2. Palpens Tibia kortere end Patella. Tarsen meget konvex *arundineti*.
 Palpens Tibia af Længde med Patella og meget smal ved Basis.
 Tarsen langstrakt, tilspidset *lividus*.
3. Store øvre Øjne adskilt ved knap deres Diameter . . . *arundineti*.
 Middelstore øvre Øjne, adskilt ved mere end deres Diameter . . .
lividus.

1. **R. *lividus*** (Bl.) 1836 p. 486, Sp. II, p. 252, t. 18, f. 169.

Westr. 1851 og 1861 p. 269 (*Erigone pinguis* pt.) — M. 1869 p. 292 f. 169 (*Ctenium pingue*). — Sim. 1885 p. 198 (*Pedastonethus lividus*). Bös. 1903 p. 138 f. 181 (P. l.). — Sim. 1914 p. 288 (*Robertus lividus*).

Danmark uden nærmere Lokalitet.

Udbr. Europa, Sibirien, Alaska. — Under Løv, Mos, Sten. Træffes Foraar og sen Høst.

2. **R. arundineti** (Cb.) 1871 p. 441.

Westr. 1861 p. 269 (*Erigone pinguis partim*). — Sim. 1884 p. 196 (*Pedastonethus arundineti*). — Bös. 1903 p. 138 f. 183 (P. Clarkii). — Sim. 1914 p. 287 (*Robertus arundineti*).

Ikke kendt fra Danmark.

Udbr. Mellemeuropa.

THERIDIUM. (Fig. 1 og 5).

Oversigt over Arterne:

1. ♂ med Metatarsus I s Indside besat med 9–10 korte Børster. ♀ med en hindeagtig fremadrettet Epigynkrog. De mediane Øjne i Trapez, bredest fortil, de forreste store *pulchellum*.
♂ s Metatarsus I uden 9–10 Børster. ♀ uden hindeagtig Epigynkrog 2.
2. Sternum ender bredt bagtil og skiller de bageste Hofter ved mer end deres Bredde *pallens*.
Sternum ender smalt bagtil 3.
3. Mediane øvre Øjne hinanden nærmere end Sideøjnene. Sternum med sort Rand og Midtlinie *ovatum*.
Mediane øvre Øjne i ens Afstand eller hinanden fjernere end Sideøjnene 4.
4. Mediane Øjne i Trapez, meget lidt smallere fortil og lidt bredere end langt. — ♂ Palpe længere end Kroppen. ♀ Epigyn med et fremadrettet Horn *bimaculatum*.
Mediane Øjne i Rektangel eller Trapez bredest fortil 5.
5. Forreste mediane Øjne skilt ved mer end deres Diameter fra Sideøjnene. — ♂ Palpens Femur krummet, tykkest ved den basale Ende og sammesteds granuleret. ♀ kugleformet Abdomen med sort Plet under Spindevorterne 6.
Forreste Medianøjne skilt fra Sideøjnene ved deres Diameter eller mindre 7.
6. Mediane Øjne i Rektangel bredere end langt *sisyphium*.
Mediane Øjne i Trapez saa bredt som langt *impressum*.

7. Sternum med sort Rand og median Linie eller Prik . . . *tinctum*.
Sternum uden median Linie eller Prik 8.
8. Mediane Øjne i Rektangel længere end bredt. ♂ Bulbus med
2 Kitinapophyser, der rager udenfor Tarsen. ♀ Abdomen
højere end langt 9.
Mediane Øjne i Trapez eller Rektangel saa bredt som langt.
♂: Ingen eller kun kort Apophyse paa Bulbus. ♀: kugle-
formet Abdomen 11.
9. Tibia IV med bred apical Ring 10.
Alle Ben undt. III med apical Ring paa Femur. — ♀ omtrent
kugleformet Abdomen *saxatile*.
10. Mediane øvre Øjne skilt ved mindre end deres Diameter . . .
tepidariorum.
Mediane øvre Øjne skilt indbyrdes ved mer end deres Diameter
lunatum.
11. ♂ Palpens Tibia ikke synlig ovenfra. ♀: Genitalgruben bagtil
begrænset af en skarp Kitinkøl 12.
♂ Palpens Tibia synlig ovenfra. ♀ uden Køl paa Epigynet. —
Mørk Ring om Spindevorterne og foran disse en lys Plet
denticulatum.
12. Bugen ensformet lys mellem Epigyn og Spindevorter. ♀ Kølen
halvcirkelformet *varians*.
Bug og Flanker sortplettede. ♀ Kølen ret *pictum*.

1. **Th. pulchellum** Westr. 1861 p. 177.

M. II 1868 p. 162, tb. 70 (*Steatoda pulchella*). — Bös. 1903 p. 102 f.
126 (*Theridium pulchellum*). — Sim. 1914 p. 249 (Th. p.).

Lok. Charlottenlund (Schl.). Holte (W. S.). Karise Skov
(Løv.). Lysemose (Schl.). Hald (W. S.).
Udbr. Europa.

2. **Th. pallens** (Bl.) Sp. II p. 194, tb. 14 f. 125.

Bös. 1903 p. 107 f. 133 (Th. *pallens*). — Sim. 1914 p. 250 (Th. p.).

Endnu ikke truffet i Danmark. Fundet i Holsten (Dahl).
Udbr. Europa.

3. **Th. ovatum** (Cl.) 1757 p. 58, pl. III f. 8.

Westr. 1861 p. 153 (Th. ovatum). — H. J. H. 1882 p. 33, pl. II f. 9 (Phyllonethis lineata). — Bös. 1903 p. 94 f. 114 (Ph. l.). — Sim. 1914 p. 251 (Th. ovatum).

Almindelig overalt i Haver ved Veje, paa Syrenbuske o. l. Juni—August.

Udbr. Europa, Japan, Nordamerika.

4. **Th. bimaculatum** L.

M. II 1868 p. 168 f. 123 (Neottiura bimaculata). — Bös. 1903 f. 137 (Th. b.). — Sim. 1914 p. 252 (Th. b.).

Lok. Amager (Løv.). Møen (H. J. H.). Roden Skov (Løv.). Brænderup, (H. J. H.). Svejlbæk (H. J. H.). Frijsenborg (H. J. H.).

Udbr. Europa.

5. **Th. sisyphium** (Cl.) 1757 p. 54, pl. 3 f. 5.

Westr. 1861 p. 170 (Th. s.). — H. J. H. 1882 p. 34, pl. II f. 10 (Th. s.). — Bös. 1903 p. 98 f. 118 (Th. s.). — Sim. 1914 p. 257 (Th. s.).

Almindelig overalt i Haver og Krat.

Udbr. Europa.

6. **Th. impressum** (L. K.).

Menge II 1868 p. 161 f. 69 (Steatoda sisyphia). — Bös. 1903 p. 99 f. 119 (Th. i.). — Sim. 1914 p. 258 (Th. i.).

Lok. Aalholm og Roden Skov (Engelhart). Ulfshale (H. J. H.). Viborg (With.).

Udbr. Europa, Sibirien.

7. **Th. tinctum** (Walck.) 1837 p. 308.

Westr. 1861 p. 165 (Th. tinctum). — M. II p. 160 f. 68 (Steatoda punctulata). — Bös. 1903 p. 103, f. 127 (Th. t.). — Sim. 1914 p. 258 (Th. t.).

Almindelig i Naaleskov.

Udbr. Europa.

8. **Th. tepidariorum** C. K. 1841 Ar. VIII p. 75.

Westr. 1861 p. 155 (Th. t.). — Bös. 1903 p. 96 f. 115 (Th. t.). — Sim.
1914 p. 260 (Th. t.).

Lok. Botanisk Have (W. S.). København (Schl.). Aalholm (Engelhart).

Kosmopolitisk. I og ved Drivhuse.

9. **Th. lunatum** (Cl.) 1759 p. 52 pl. 3, f. 9.

Westr. 1861 p. 157 (Th. formosum). — M. I. 1867 p. 150 f. 63 (Steatoda lunata). — Bös. 1903 p. 97, f. 116 (Th. formosum). — Sim. 1914
p. 260 (Th. lunatum).

Almindelig i Danmark i Granskov paa Brændestabler. Smukt spraglet rustrød, hvid og sort.

Udbr. Europa, Kina, Kanada.

10. **Th. saxatile** (C. K.).

Westr. 1861 p. 159 (Th. s.). — M. II p. 153 pl. 64 (Steatoda saxatile). — Bös. 1903 p. 102 f. 125 (Th. riparium). — Sim. 1914 p. 261 (Th. saxatile).

Lok. Tisvilde (Schl.). Hillerød (Wesenberg-Lund). Skanderborg (W. S.). Frederikshavn (Rehberg). — I Læ af Brinker med Sol. — Spinder Jord sammen til kræmmerhusformede Boliger.

Udbr. Europa.

11. **Th. varians** H.

Westr. 1861 p. 167 (Th. v.). — M. II 1867 p. 157 f. 66 (Steatoda v.). — Bös. 1903 p. 104 f. 128 (Th. v.). — Sim. 1914 p. 266--7 (Th. v.).

Almindelig i danske Granskove.

Udbr. Europa.

12. **Th. pictum** Walck.

Hahn 1831 (Th. ornatum). — Westr. 1861 p. 161 (Th. pictum). — M. II 1867 p. 154 f. 65 (Steatoda picta). — Bös. 1903 p. 99 f. 120 (Th. p.). — Sim. 1914 p. 266 og 268 (Th. p.).

Danmark uden nærmere Lokalitet. Granskov.
Udbr. Europa.

13. **Th. denticulatum** (Walck).

Westr. 1861 p. 162 (Th. d.). — M. II 1868 p. 158, tb. 67 (Steatoda undata). — Bös. 1903 p. 100 f. 122 (Th. d.). — Sim. 1914 p. 269.

Ligeledes almindelig i danske Granskove.
Udbr. Europa.

EURYOPIS.

Kun 1 Art:

1. **E. flavomaculata** (C. K.) 1836.

Westr. 1861 p. 192 (Theridium f.). — M. 1868 (Euryopis f.). — Sim. 1885 p. 123 (E. f.). — Bös. 1903 p. 121 f. 154 (E. f.).

Lok. Herlufsholms Kohave (H. J. H.).
Udbr. Europa.

EPISINUS.

Kun 1 Art:

1. **E. truncatus** Latr. 1809.

Sim. 1885 p. 43 (E. t.). — H. J. H. 1882 p. 29. pl. II f. 5 (E. t.). — Bös. 1903 p. 119 f. 151 (E. t.).

Ikke almindelig. Paa Enebær og Gran. — Let kendelig paa sin trekantede Bagkrop.

Udbr. Europa, Nordafrika.

TAPINOPA.

Kun 1 Art:

1. **T. longidens** (Wider) 1834 p. 264, pl. XVIII f. 5.

Westr. 1861 p. 142 (T. l.). — M. 1866 (T. l.). — H. J. H. 1882 p. 32 (T. l.). — Sim. 1884 p. 204 (T. l.). — Bös. 1903 p. 93, f. 112 (T. l.).

1 Exemplar uden nærmere Lokalitet.
Udbr. Nord- og Mellemeuropa.

FRONTINA.

Kun 1 Art:

1. *F. bucculenta* (Cl.).

Westr. 1861 p. 110 (*Linyphia frenata*). — M. 1866 (*Bolyphantes frenatus*). — Sim. 1885 p. 207 (*Frontina bucculenta*). — Bös. 1903 p. 62 f. 60 (*Bolyphantes bucculenta*).

Lok. Dyrehaven (H. J. H.). Holte i fugtig Skovbund (E. D.). — Hunnen med en for en *Linyphia* ualmindelig høj Bagkrop.

Udbr. Frankrig, Tyskland, Sverige, Danmark.

DRAPETISCA. (Fig. 4).

Kun 1 Art:

1. *D. socialis* (Sund.) 1833.

Westr. 161 p. 125 (*Linyphia socialis*). — M. 1866 (*D. s.*). — H. J. H. 1882 p. 31 (*L. s.*). — Sim. 1885 p. 218 (*D. s.*). — Bös. 1903 p. 90 f. 108 (*D. s.*).

Ret almindelig. Opholder sig paa Træstammer. — Let kendelig paa sine stærkt tornede Palper og Chelicerer.

Udbr. Nordeuropa.

BOLYPHANTES.

Oversigt over Arterne:

- | | |
|--|------------------|
| 1. ♂ | 2. |
| ♀ | 4. |
| 2. Forreste Øjne i en bagudrettet Linie. Alle Metatarser med flere Torne | 3. |
| Forreste Øjerække ret. Forreste Metatarsus med 1 Torn | <i>index.</i> |
| 3. Kegleformet Hoveddel. Øvre Øjne meget smaa; vidt adskilte Medianøjne | <i>alticeps.</i> |
| Alm. Hoveddel. Øvre Medianøjne adskilt ved deres Diameter . | <i>luteolus.</i> |

4. Øvre Øjerække let fremadbuget. Epigyn dækket af en lang Krog . *index*.
Øvre Øjerække bagudbuget, halvcirkelformet 5.
5. Øvre Øjne ens store *alticeps*.
Øvre Medianøjne større *luteolus*.

1. **B. index** (Th.) 1856 p. 107.

Westr. 1861 p. 129 (*Linyphia index*). — Sim. 1885 p. 215 (B. i.).

Ikke kendt fra Danmark.

Udbr. Sverige, Sibirien.

2. **B. luteolus** (Bl.) 1833 p. 192.

Bl. 1864 II p. 226, pl. XVI f. 149 (*Linyphia alticeps*). — Westr. 1861 p. 595 (*L. affinis*). — M. 1868 p. 131, pl. XXV f. 56 (*Bolyphantes stramineus*). — Th. 1871 p. 63 (*L. luteola*). — Sim. 1885 p. 213 (*B. luteolus*). — Bös. 1903 p. 62 f. 61 (B. l.).

Ikke kendt fra Danmark.

Udbr. Sverige, England, Tyskland.

3. **B. alticeps** (Sund.) 1833.

Westr. 1861 p. 117 (*Linyphia alticeps*). — Sim. 1885 p. 211 (*Bolyphantes alticeps*). — Bös. 1903 p. 63 f. 62 (B. a.).

Lok. Charlottenlund (Schl.). Rø (H. J. H.).

Udbr. Frankrig, Tyskland, Sverige, Danmark.

LINYPHIA.

Oversigt over Arterne:

- | | |
|---|-----|
| 1. ♂ | 2. |
| ♀ | 14. |
| 2. Palpens Patella forsynet med en skraat udadrettet Apophyse <i>phrygiana</i> . Palpens Patelle uden Apophyse | 3. |
| 3. Metatarsus I affladet <i>lineata</i> . Metatarsus I normal | 4. |
| 4. Palpens Tibia med en ydre Apophyse <i>insignis</i> . Palpens Tibia uden Apophyse | 5. |
| 5. Femur I med 3—9 indre Torne | 6. |
| Femur I med højst 2 indre Torne | 7. |

6. Ringede Ben. Stort Sternum *montana*.
 Ensfarvede Ben. Smalt Sternum *triangularis*.
7. Øvre Øjne af ens Størrelse 8.
 Øvre Øjne af uens Størrelse 11.
8. Cephalothorax med lys Rand *marginata*.
 Cephalothorax uden lys Rand 9.
9. Chelicererne omtrent midt paa Yderranden med en Tand . *emphana*.
 Chelicererne uden Tand 10.
10. Palpens Tibia saa lang som bred, meget stor Tarse. Øvre Øjne
 store. Bulbus med lang fri Stylus *frutetorum*.
 Palpens Tibia længere end bred. Bulbus uden fri Stylus. Øvre
 Øjne middelstore, de mediane Øjne skilt fra de laterale ved 3
 Gange deres Diameter *peltata*.
11. Clypeus stærkt indbuet. Bulbus med en lang fri Stylus . . *pusilla*.
 Clypeus plan. Bulbus uden Stylus 12.
12. Chelicerer med en basalt stillet Knude 13.
 Chelicerer granulerede, uden Knude *hortensis*.
13. Femora I, II og III hver med 2 rygstillede Torne, IV med 3. *clathrata*.
 Alle Femora kun med 1 rygstillet Torn *furtiva*.
14. Femora uden Torne 15.
 Femora med Torne 17.
15. Epigynets øvre Rand trukket ud i en lang Krog. Ofteft ens-
 farvet Abdomen *insignis*.
 Øvre Epigynrand uden Krog. Nedre Rand med en lille ver-
 tikal Krog 16.
16. Krogen smal. Cephalothorax med lys Rand *marginata*.
 Cephalothorax uden Rand *frutetorum*.
17. Øvre Epigynrand med en lang Krog. Benene stærkt plettede *phrygiana*.
 Øvre Epigynrand uden Krog, oftest en lille vertikal Krog fra
 nedre Rand. Ben uden Pletter 18.
18. Mediane Øjne i Trapez, knebent smallere fortil. Tibias Ryg-
 torne fine og spinkle paa de forreste Ben *lineata*.
 Mediane Øjne i Trapez, meget smallere fortil. Tibias Ryg-
 torne kraftige paa alle Ben 19.
19. Epigynets Bagrand buet, men ikke krogformet 20.
 Epigynets Bagrand udformet som en lille Krog 22.
20. Femora foroven kun med en enkelt Torn *furtiva*.
 Femora foroven med flere Torne 21.
21. Stærkt ringede Ben. Metatarsus I med 4 - 5 kraftige Torne . *montana*.
 Ensfarvede Ben. Forreste Metatarser med 1 fin Torn . . *clathrata*.
22. Femur I med højst 2 fine Børster paa Indersiden 23.
 Femur I med flere kraftige Børster paa Indersiden . *triangularis*.
32. Øvre mediane Øjne nærmere indbyrdes end ved de laterale

- og ikke fremstaaende 24.
 Øvre mediane Øjne i samme Afstand som fra de laterale og
 svagt fremstaaende 25.
24. Abdomens Overside med et temmelig bredt og jævnt fortsat
 brunt Baand *peltata*.
 Abdomens Overside i forreste Halvdel med en smal sort Linie,
 i bageste med et bredt sort Baand, afbrudt af 2 hvide Tvær-
 streger *emphana*.
25. Halvcirkelformet Epigynaabning *hortensis*.
 Smal, spalteformet Epigynaabning *pusilla*.

1. **L. phrygiana** C. K. 1836 p. 83 f. 229—30.

Westr. 1861 p. 97 (L. phr.). — Sim. 1885 p. 226 (L. phr.). — Bös. 1903
 p. 69, f. 70 (L. phr.).

Lok. Søndersø (With). Gribskov (With). Knagelbjerg,
 Fyn (E. D.). Hald (H. J. H.). — I Granskov.

Let kendelig paa sine lyse, stærkt plettede Ben og Ab-
 domens røde, takkede Længdebaand.

Udbr. Danmark, Sverige, Frankrig, Tyskland, Forenede
 Stater.

2, **L. lineata** (L.) 1758 p. 670.

Westr. 1861 p. 109 (L. bucculenta). — M. 1866 (Stemonyphantes trili-
 neatus). — Sim. 1885 p. 223 (Linyphia lineata). — Bös. 1903 p. 92, f.
 110 (Stem. tril.).

Lok. Botanisk Have. Amager (Løv.). Humlebæk (With).
 Udbr. Europa, Nordafrika, Sibirien, Forenede Stater.

3. **L. clathrata** Sund 1830.

Westr. 1861 p. 94 (L. c.). — M. 1866 (L. c.). — Sim. 1885 p. 244 (L.
 c.). — Bös. 1903 p. 64, f. 71 (L. c.).

Lok. Lyngby Mose (Schl.). Almindingen (H. J. H.).
 Brænderup (H. J. H.).

Udbr. Europa, Sibirien.

4. **L. frutoterum** C. K. 1834.

Wider 1834 p. 244 pl. XVIII (L. quadrata). — Sim. 1885 p. 239 (L. frutoterum). — Bös. 1903 p. 66, f. 65 (L. fr.).

Ikke kendt fra Danmark.

Udbr. Mellem- og Sydeuropa.

5. **L. insignis** Bl. 1841 p. 662.

Bl. 1861 p. 234 pl. XVII f. 160 (L. i.). — M. 1866 I p. 227 pl. XXIII (L. pallescens). — Sim. 1885 p. 224 (L. i.). — Bös. 1903 p. 90, f. 107 (Helophora insignis).

Lok. Dyrehaven (B.-L.). Tyvekrogen (With). København (Schl.).

Udbr. Sverige, Danmark, England, Frankrig, Tyskland, Sibirien, Nordamerika.

6. **L. montana** (Cl.) 1759.

Westr. 1861 p. 92 (L. m.). — M. 1866 (L. m.). — Sim. 1885 p. 228 (L. m.). — Bös. 1903 p. 65 f. 64 (L. m.).

Meget almindelig paa alle Slags Buske. Maj—Juni.

Udbr. Europa, Sibirien.

7. **L. triangularis** (Cl.) 1757.

Westr. 1861 p. 96 (L. t.). — M. 1866 p. 101 pl. XVIII (L. micrognatha + macrognatha). — H. J. H. 1882 p. 30 f. 6 (L. t.). — Sim. 1885 p. 229 (L. t.). — Bös. 1903 p. 65 f. 63 (L. t.).

Meget almindelig overalt paa Buske, Trær, Græs etc. Maj—Juni.

Udbredt som foregaaende.

8. **L. marginata** C. K. 1834.

Westr. 1861 p. 105 (L. m.). — Sim. 1885 p. 231 (L. m.). — Bös. 1903 p. 67 f. 66 (L. M.).

Danmark uden nærmere Lokalitet.

Udbr. Danmark, Sverige, Tyskland, Frankrig, Forenede Stater.

9. **L. emphana** Wlk. 1841 II p. 246.

M. 1866 I p. 110 pl. XIX f. 37 (L. scalarifera et L. triangularis). —
Sim. 1885 p. 233 (L. e.). — Bös. 1903 p. 68 f. 69 (L. e.).

Lok. Frijsenborg (H. J. H.).

Udbr. Danmark, Tyskland, Belgien, Frankrig.

10. **L. furtiva** Cb. 1871 p. 425 pl. XV f. 20.

Sim. 1885 p. 246 f. 3–4 (L. f.).

Lok. Thureby (H. J. H.).

Udbr. Danmark, England, Frankrig, Algier.

Hannen ligner en Myre.

11. **L. peltata** Wider 1835 p. 256 pl. XVII f. 7.

Westr. 1861 p. 103 (L. p.). — Sim. 1885 p. 236 (L. p.). — Bös. 1903
p. 68 f. 68 (L. p.).

Lok. Dyrehaven (Schl.). Lellinge (Koch). Tranekær (Schl.).

Udbr. Danmark, Sverige, England Tyskland, Frankrig.

Bugen med et hvidligt Tværbaand lidt bag Kønsspalten og en lys Plet nær Spindevorterne.

12. **L. pusilla** Sund. 1830.

Westr. 1861 p. 101 (L. p.). — M. 1866 (L. p.). — Sim. 1885 p. 241
(L. p.). — Bös. 1903 p. 70 f. 72 (L. p.).

Lok. Hammeren (B.-L.). Allinge (H. J. H.). Maribo (Løv.).

Frederikshavn (H. J. H.). Frijsenborg (H. J. H.). Skagen (Schjø.).

— I Moser paa lave Buske.

Kan variere stærkt i Bagkroppens Tegning.

Udbr. Mellemeuropa, Sibirien.

13. **L. hortensis** Sund. 1830.

Westr. 1861 p. 99 (L. h.). — M. 1866 (L. h.). — Sim. 1885 p. 241
(L. h.). — Bös. 1903 p. 67 f. 67 (L. h.).

Lok. Rø (H. J. H.). Ermelund (Schl.). Humlebæk (With).
Lyngby (With). Lellinge (Løv.). Orehoved (H. J. H.).
Redsle (H. J. H.). Charlottenlund (With). Indelukket (H.
J. H.). Frijsenborg (H. J. H.). Fagsted Lyng (E. D.).
Skagen (Schjø.). — Paa lave Buske.

Bagkroppen sort med hvide Sidebaand, der mødes bag-
til, deres Rand mod Bagsiden er glat og lige, mod Ryg-
siden stærkt tandet.

Udbr. Mellemeuropa.

LABULLA.

Kun 1 Art.

1. **L. thoracica** (Wider) 1834 p. 254 pl. XVII f. 10.

Westr. 1861 p. 107 (Linyphia th.). — Sim. 1885 p. 262 (Labulla th.).
— Bös. 1903 p. 92 f. 111 (Lab. th.).

Lok. Birkerød (Løv.). Roden, Frejlev, Ravnsnæs Skov
og Aalholm (Engelhart). — I Skove.

Udbr. Danmark, Frankrig, Sverige, Tyskland.

LEPTYPHANTES. (Fig. 9 – 16).

Oversigt over Arterne.

1. ♂ 2.
♀ 11.
2. Palpens Patella med lancetformet Børste. — Palpens Tibia læn-
gere end bred og længere end Patella samt forsynet med en
lige Børste (Fig. 9). Tarsen med en kegleformet Basalforhøj-
ning *minutus*.
3. Palpens Patella med almindelig tilspidset Børste. 3.
3. Forreste Metatarser med flere Børster 4.
Forreste Metatarser med en enkelt Børste 7.
4. Palpens Tibia med en Apophyse underneden. 5.
Palpens Tibia uden Apophyse underneden. 6.
5. Palpens Tarse med en lille basal Forhøjning (Fig. 10) *nebulosus*.
Palpens Tarse uden basal Forhøjning (Fig. 12) *collinus*.

6. Palpens Tibia længere end Patella og med basalstillet Børste (Fig. 13) *alacris*.
Palpens Tibia knap saa lang som Patella. Børsten paa yderste Halvdel (Fig. 14) *leprosus*.
7. Palpens Patella kegleformet tilspidset paa Rygsiden . *angulipalpis*.
Palpens Patella normal 8.
8. Palpens Tarse med Basalforhøjning 9.
Palpens Tarse uden Basalforhøjning 10.
9. Palpens Tibia foroven med en Gruppe af 6–8 stive Børster . *cristatus*.
Palpens Tibia uden lange Børster *obscurus*.
10. Forreste mediane Øjne af Størrelse med de øvrige og i næsten ens Afstand (Fig. 15) *tenebricola*.
Forreste mediane Øjne mindre end de andre og tættere stillede (Fig. 16) *zebrinus*.
11. Kønsfeltet firkantet med udtrukne Baghjørner, men uden noget mediant fra Forranden udspringende Dække *obscurus*.
Kønsfeltet anderledes og med Dække 12.
12. Kønsfeltets Dække bredest ved Basis, tungeformet, noget indskaaret i Spidsen *collinus*.
Kønsfeltets Dække smallest ved Basis 13.
13. Dækket skarpt afsat i en lang smal Stilkel og bredere Endestykke 14.
Dækket nærmere kølleformet, jævnt udvidet mod den frie Ende . 15.
14. Dækket ankerformet *tenebricola*.
Dækket med afrundet Endestykke *zebrinus*.
15. Dækket lige afskaaret i Spidsen *cristatus*.
Dækket mer eller mindre buet i Spidsen 16.
16. Længere end bredt 17.
Bredere end langt, hjerteformet 19.
17. Siderne lige *leprosus*.
Siderne buede 18.
18. Dækket gennembrudt af 2 ovale Huller *minutus*.
Dækket uden Huller, kun med cirkelrunde Indtryk *alacris*.
19. Dækket udskaaret i Spidsen, med runde Indtryk *nebnlosus*.
Uden Indtryk *angulipalpis*.

1. *L. minutus* (Bl.) 1833 p. 64.

Westr. 1861 p. 114 (*Linyphia domestica* pt.). — M. 1866 p. 131 pl. XXIV f. 53 (*Leptyphantus muscicola*). — Sim. 1885 p. 271 f. 20–22 (*Lept. minutus*). — Bös. 1903 p. 74 f. 77 (*Lept. musc.*).

Lok. Amager (Løv.). Dyrehaven (Schl.). Roden og

Frejlev (Løv). Bellinge (H. J. H.). Nebsager (H. J. H.).
Frijnsborg (H. J. H.).

Udbr. Nordeuropa.

2. **L. nebulosus** (Sund.) 1829.

Westr. 1861 p. 113 (*Linyphia crypticola*). — M. 1866 p. 133 pl. XXV f. 54 (*Leptyphantes crypticola*). — Sim. 1855 p. 273 f. 23–25 (*Lept. nebulosus*). — Bös. 1903 p. 72 f. 75 (*Lept. crypt.*).

Lok. Rosenborg Have (Løv.). Ulfshale (H. J. H.).

Udbr. Nordeuropa, Sibirien, Forenede Stater.

3. **L. leprosus** (Ohl.) 1865 p. 12.

Westr. 1861 p. 114 (*Linyphia domestica*). — Cb. 1872 p. 427 pl. IV f. 21 (*Lin. confusa*). — Sim. 1885 p. 279 f. 31–32 (*Leptyphantes leprosus*). — Bös. 1903 p. 74 f. 78 (*Lept. lepr.*).

Lok. Rosenborg Have (Løv.). Strandvejen (Schl.). Jons Kapel (H. J. H.). Bellinge (H. J. H.).

Udbr. Hele Europa. Skal ogsaa findes paa St. Helena (Cambridge).

4. **L. alacris** (Bl.) 1853 p. 20 et 1864 II p. 235 pl. XVII f. 157.

Th. 1856 p. 108 (*Linyphia pygmæa*). — Westr. 1861 p. 116 (*Lin. tenebricola*). — Sim. 1885 p. 277 f. 28–30 (*Leptyphantes alacris*). — Bös. 1903 p. 75 f. 79 (*Lept. al.*).

Lok. Vaade Ovn, Rø (B.-L.). Sjælland (With).

Udbr. Danmark, Sverige, England, Tyskland, Frankrig, (alpin).

5. **L. cristatus** (M.) 1866 I p. 121 pl. XXII f. 46.

Cb. 1874 p. 328 (*Linyphia cristata* + *explicata*). — Sim. 1885 p. 289 f. 48–49 (*Lept. cr.*). — Bös. 1903 p. 80 f. 90 (*Lept. cr.*).

Danmark uden nærmere Lokalitet.

Udbr. Sverige, Danmark, Tyskland, England, Frankrig.

6. **L. obscurus** (Bl.) 1841 p. 665.

Bl. 1864 II p. 244, pl. XVII, f. 162 (Linyphia o.). — Sim. 1885 p. 292 f. 52–53 (Lept. o.). — Bös. 1903 p. 78 f. 85 (Lept. o.).

Lok. Charlottenlund (W. S.).

Udbr. Danmark, England, Tyskland, Frankrig.

6. **L. tenebricola** Wider 1834 p. 260, pl. XVIII, f. 2.

Westr. 1861 p. 126 (Linyphia pygmæa). — M. 1866 (Bathyphantes pygmæus). — Th. 1871 p. 65 (Lin. tenebricola). — Sim. 1885 p. 317, f. 84–85 (Leptyphantes tenebricola). — Bös. 1903 p. 81 f. 91 (Bathyph. pygmæus).

Lok. Rø og Jons Kapel (H. J. H.). Vejle (H. J. H.). Roskilde (H. J. H.). Skovbundsdyr. Træffes hele Aaret.

Udbr. Hele Europa.

7. **L. collinus** L. K. 1874 p. 134 pl. 1 f. 9–12.

Sim. 1885 p. 275 f. 28–30 (L. c.).

Danmark uden nærmere Lokalitet.

Udbr. Frankrig, Danmark, Bayern. — Ret sjælden under Sten paa kalkholdig Jordbund.

8. **L. angulipalpis** (Westr.) 1851 p. 38.

M. 1866 I p. 119, pl. XXI, f. 44 (Bathyphantes a.). — Th. 1871 p. 68 (Linyphia a.). — Sim. p. 280 f. 33–34 (Leptyphantes a.). — Bös. 1903 p. 77 f. 83 (Lept. a.).

Endnu ikke truffet i Danmark.

Udbr. Sverige, Bayern, Frankrig.

9. **L. zebrinus** M. 1866 I p. 113 f. 39.

Sim. 1885 p. 319 (Lept. z.). — Bös. 1903 p. 87 f. 100 (Lept. z.).

Danmark uden nærmere Lokalitet.

Udbr. Mellemeuropa.

BATHYPHANTES. (Fig. 17—22).

Oversigt over Arterne.

- | | |
|---|--------------------|
| 1. ♂ | 2. |
| ♀ | 8. |
| 2. Cephalothorax med Midtbaand. Palpens Tarse med spaltet Basalknude (Fig. 17). | <i>variegatus.</i> |
| Cephalothorax uden Midtbaand. Palpens Tarse uden Basalførhøjning | 3. |
| 3. Øvre Øjne i en ret Linie, meget store og tætstillede | 4. |
| Øvre Øjne i en svag Bue bagud, middelstore, adskilte ved mer end deres Diameter | 5. |
| 4. Alle Femora med 1 Torn foroven. Ensfarvet sort Bagkrop (Fig. 22) | <i>parvulus.</i> |
| Femora III og IV uden Torn. Bagkroppen med Tværbaand (Fig. 21) | <i>gracilis.</i> |
| 5. Meget langbenet. Svagt udviklede Tibialtorne (Fig. 18) | <i>concolor.</i> |
| Ret langbenet. Stærkt udviklede Tibialtorne | 6. |
| 6. Alle Femora tornbevæbnede (Fig. 19) | <i>nigrinus.</i> |
| Femora III og IV uden Torne | 7. |
| 7. Palpens Patella og Tibia foroven kun med svage og korte Haar (Fig. 20) | <i>dorsalis.</i> |
| Palpens Patella og Tibia hver med en kraftig og meget lang Børste | <i>pullatus.</i> |
| 8. Epigyn med en lang slank Krog | 9. |
| Epigyn med en kort Krog eller uden Krog | 10. |
| 9. Krogen meget slank, udgaar fra Epigynets Forrand. Meget lange Ben | <i>concolor.</i> |
| Krogen kraftigere, udgaar fra Epigynets Bagrand. Middel-lange Ben | <i>pullatus.</i> |
| 10. Panden lige saa bred som Øjefeltet. Lille spinkel Krog | <i>nigrinus.</i> |
| Panden smallere | 11. |
| 11. Cephalothorax med en Y-formet Tegning. Epigyn vortefor- met med en tværoval E-formet Kitiplade | <i>variegatus.</i> |
| Cephalothorax ensfarvet | 12. |
| 12. Mellemrummet mellem de øvre Medianøjne mindst saa stort som deres Diameter. Epigynet næbagtigt med Krøg baade fra For- og Bagranden | <i>dorsalis.</i> |
| Mellemrummet mellem de øvre Medianøjne tydelig mindre end deres Diameter | 13. |
| 13. Epigynet uden Krog | <i>gracilis.</i> |
| Epigynet med en lille, rund, knapformet Krog | <i>parvulus.</i> |

1. **B. gracilis** (Bl.) 1841 p. 660.

Bl. 1864 p. 245, pl. XVII f. 163 (*Linyphia gracilis*) et p. 216, pl. XVII f. 165 (*L. circumspecta*). – Sim. 1885 p. 345 f. 118–19 (*B. g.*). –
Bös. 1903 p. 86 f. 99 (*B. g.*).

Lok. Hvalsø (Løv.).

Udbr. Danmark, England, Frankrig, Spanien, Italien, Schweiz.

2. **B. pullatus** (Cb.) 1863 p. 8580.

Sim. 1885 p. 341 f. 113–115 (*B. p.*).

Danmark uden nærmere Lokalitet.

Udbr. Danmark, England, Frankrig.

3. **B. variegatus** (Bl.) 1841 p. 450.

Westr. 1861 p. 138 (*Linyphia gracilis*). – B. 1864 II p. 282 pl. XIX f. 195 (*L. variegatus*). – Sim. 1885 p. 334 f. 102–104 (*Bathyphantes variegatus*). – Bös. 1903 p. 86 f. 99 (*B. g.*).

Lok. Lyngby Mose (Schl.). Vejle (H. J. H.). Grenaa (W. S.).

Udbr. England, Frankrig, Sverige, Danmark.

4. **B. parvulus** (Westr.) 1861 p. 135.

M. 1867 p. 116 pl. XXI f. 42 (*B. longipes*). – Cb. 1871 p. 430 pl. LV f. 24 (*Linyphia longipes*). – Sim. 1885 p. 348, f. 120–123 (*B. parvulus*).

Lok. Lyngby Mose (Schl.). Bremersvold (Løv.).

Udbr. Sverige, Tyskland, England, Danmark.

5. **B. concolor** (Wider) 1834.

Westr. 1861 p. 134 (*Linyphia concolor*). – M. 1866 p. 130, pl. XXIV f. 52 (*Stylophora albomaculata*). – Th. 1871 d. 70 (*L. c.*). – Sim. 1885 p. 336 f. 105–106 (*Bathyphantes c.*). – Bös. 1903 p. 89 f. 95 (*B. c.*).

Lok. Lyngby Mose (Schl.). Dyrehaven (H. J. H.). Vejle (H. J. H.). Rø (H. J. H.).

Udbr. Hele Europa.

6. **B. nigrinus** Westr. 1861 p. 132.

B. 1864 II p. 234 pl. XVI, f. 156 (*Linyphia pulla*). — M. 1864 p. 112 fl. XIX f. 38 (*Bathyphantes terricola*). — Sim. 1885 p. 339 t. 110–112 (*B. nigrinus*). — Bös. 1903 p. 85 f. 96 (*B. terricolus*).

Lok. Lyngby Mose (Schl.). Selsø (Schl.). Tureby (H. J. H.). Rø (H. J. H.).

Udbr. Sverige, England, Tyskland, Frankrig, Danmark.

7. **B. dorsalis** Wider 1834 p. 258 pl. XVII f. 12.

B. 1864 II p. 233 pl. XVI f. 155 (*Linyphia claytoniæ*). — Sim. 1885 p. 343, f. 116–117 (*Bathyphantes dorsalis*). — Bös. 1903 p. 86 f. 98 (*B. d.*).

Lok. Frederiksdal (B.-L.). Nørreskov (With). Præstevangen (With). Orehoved og Redsle (H. J. H.). Lysemose (Schl.). Frijsenborg (H. J. H.). Hald (H. J. H.). — Ret hyppig.

Udbr. England, Tyskland, Belgien, Danmark.

HILAIRA. (Fig. 24).

Kun 1 Art.

H. uncata (Cb.) 1872 p. 546 pl. XLVI f. 17.

Sim. 1885 p. 366 f. 153–155 (*H. u.*). — Bös. 1903 p. 211, f. 207 (*H. u.*).

Lok. Nakskov, i Mos. Aarhus (Schl.). Randers (Schl.).

Udbr. Skotland, Frankrig, Tyskland, Danmark.

MICRONETA.

Oversigt over Arterne:

1. ♂-Palpens Femur kølleformet, Patella med en Dusk Børster paa Dorsalsiden *viaria*.
♂-Palpens Femur ikke kølleformet, en enkelt dorsal Torn paa Patella *rurestris*.

1. **M. viaria** (Bl.) 1841 p. 645.

Westr. 1861 p. 233 (*Erigone quisquiliarum*). — Bl. 1864 III p. 255,

pl. XVIII, f. 171. — M. 1868 III p. 220 pl. XLV f. 128 (Microneta qu.).
 — Th. 1871 p. 136 (E. viaria). — Sim. 1885 p. 431, f. 210–212 (M.
 viaria). — Bös. 1903 p. 148, f. 196 (M. qu.).

Lok. Lyngby Mose (Schl.). Frederiksdal (W. S.). Teglstup (Schl.). — Mellem tørt Løv. Paa alle Aarstider.

Udbr. Europa, U. S. A.

2. **M. rurestris** (C. K.) 1836 III p. 84 f. 231–232.

Bl. 1864 II f. 256 pl. XVIII f. 172 (Neriene gracilis) + p. 264 pl. XVIII f. 178 (N. flavipes). M. 1869 (Micryphantes tenuipalpus). — Th. 1871 p. 140 (Erigone fusipalpis). — Sim. 1885 p. 436 f. 218–219 (Microneta rurestris). — Bös. 1903 p. 252 f. 202 (Micryph. tenuip.).

Lok. Møen (H. J. H.). Nykøbing Lyng (W. S.). — Efteraarsform.

Udbr. Hele Europa.

TMETICUS. (Fig. 24).

Oversigt over Arterne

- | | |
|---|----------------------|
| 1. ♂ | 2. |
| ♀ | 8. |
| 2. Øvre mediane Øjne indbyrdes fjernere end Sideøjnene, Mellemrummet hvælvet til en Knude. Forreste Femora meget tykke . <i>Hardi</i> . Øvre mediane Øjne tættere eller i ens Afstand | 3. |
| 3. Femora uden Torne | 4. |
| Femora, i det mindste de forreste, med Torne | 6. |
| 4. Chelicererne med en kort, kegleformet Tand paa Forrandens Inderside | <i>rufus</i> . |
| Chelicererne glatte | 5. |
| 5. Palpens Tarse med et fremadrettet Børstebundt fra en Apophyse paa Bagranden | <i>scopiger</i> . |
| Palpens Tarse uden Apophyse eller Børstebundt | <i>abnormis</i> . |
| 6. PalpensTibia med en Gruppe Børster paa Ydersiden (Fig. 24) . <i>bicolor</i> . Palpens Tibia uden saadan Børstegruppe | 7. |
| 7. Palpens Tarse med fint tandet Køl paa de ydre Klapper . . . <i>silvaticus</i> . Palpens Tarse uden Tænder paa Kølen | <i>brevipalpis</i> . |
| 8. Femora uden Torne | 9. |
| I hvert Fald forreste Femora med Torne | 12. |
| 9. Epigyn uden Krog | <i>Hardi</i> . |
| Epigyn med en kraftig Krog | 10. |

10. Tibia og Metatarser med Torne *scopiger*.
 Tibia og Metatarser uden Torne 11.
11. Krogen paa Epigynet tungeformet, pegende bagud . . *abnormis*.
 Krogen paa Epigynet krummet i Halvcirkel, med Spidsen pegende op mod Bagkroppen *rufus*.
12. Forreste Tibia med stive Børster *bicolor*.
 Forreste Tibia med bøjelige Børster eller Haar 13.
13. Femora II ubevæbnede *brevipalpis*.
 Femora I og II med 3 lange stive Børster *silvaticus*.

1. **Tm. Hardi** (Bl.) 1850 p. 340.

Bl. 1864 II p. 292 pl. XX f. 206 (Walckenaera Hardi). — M. 1869 III p. 240, pl. XLVII f. 140 (Leptotrix clavipes). — Sim. 1885 p. 383, f. 156–157 (Tm. H.). — Bös. 1903 p. 167, f. 226 (Phaulotrix Hardi).

Endnu ikke fundet i Danmark.

Udbr. Nordeuropa.

2. **Tm. scopiger** (Grube) Verz. Ar. Kur. u. Livl. p. 59.

Westr. 1861 p. 121 (Linyphia rufa). — M. 1866 I p. 125, pl. XXIII, f. 49 (Pedina cristata). — Th. 1871 p. 64 f. 557 (Linyphia scopigera). Sim. 1885 p. 385, f. 158–159 (Tmeticus scopiger). — Bös. 1903 p. 166 f. 225 (Tm. cristatus).

Danmark uden nærmere Lokalitet.

Udbr. Danmark, Sverige, Tyskland, Frankrig, Sibirien.

3. **Tm. rufus** (Wider) 1834 p. 218 pl. XV f. 3.

Westr. 1861 p. 132 (Erigone erythrocephala). — M. I p. 120, pl. XXII, f. 45 (Bathyphantes pallescens). — Sim. 1885 p. 388, f. 163–66 (Tm. rufus).

Lok. Gl. Jernbanevold (W. S.). — Flere Ekspl. uden Lok. (Schl.).

Udbr. Danmark, Sverige, England, Tyskland, Frankrig.

4. **Tm. bicolor** (Bl.) 1864 p. 384.

Westr. 1861 p. 123 (Linyphia comata). — M. 1866 I p. 118, pl. XXI f. 43 (Batyphantes comatus). — Th. 1871 p. 64 (Linyphia bicolor). — Sim. 1885 p. 401, f. 182 (Tm. bicolor). — Bös. 1903 p. 132, f. 170 (Centromerus bicolor).

Lok. Nørre Skov (With). Dyrehaven (With). Bellinge (H. J. H.).

Udbr. Europa.

5. **Tm. brevipalpis** (M.) 1866 p. 122 pl. XXII f. 47.

Westr. 1861 p. 275 (*Erigone æqualis*). — Th. 1871 (*Erigone brevipalpis*). — Sim. 1885 p. 415 f. 194 (Tm. b.). — Bös. 1903 p. 135 f. 177 (C. b.).

Danmark uden nærmere Lokalitet.

Udbr. Danmark, Sverige, Tyskland, England, Frankrig.

6. **Tm. abnormis** (Bl.) 1841 p. 649.

Bl. 1864 p. 286, pl. XIX f. 200 (*Neriere a.*). — Cb. 1872 p. 537 pl. XLVI f. 8 (*Linyphia linguata*). — Cb. 1879 p. 247, pl. VIII f. 5 (*Neriere Douglasi*). — Sim. 1885 p. 386 f. 160–62 (Tm. a.).

Danmark uden nærmere Lokalitet.

Udbr. Danmark, England, Frankrig, Spanien.

7. **Tm. silvaticus** Bl. 1841 p. 644.

Westr. 1861 p. 273 (*Erigone silvestris*). — Bl. 1864 II p. 254 (*Neriere silvaticus*). — Th. 1871 p. 134 (*Erigone silvatica*). — M. 1866 p. 124 pl. XXIII f. 48 (*Bathypantes setipalpus*). — Sim. 1885 p. 410, f. 190–91 (*Tmticus silvaticus*). — Bös. 1903 p. 134, f. 175 (*Centromerus silvaticus*).

Endnu ikke fundet i Danmark. Findes i Holsten (Dahl).

Udbr. England, Tyskland, Frankrig.

CERATINELLA. (Fig. 25–27).

Abdomen ret kugleformet og paa Rygsiden dækket af et haardt skalagtigt Panser. Benets Tarse af Længde med Metatarsus. ♂ uden Isseknude eller Fortykkelse af Issen.

Oversigt over Arterne:

- | | |
|--|----|
| 1. ♂ | 2. |
| ♀ | 4. |
| 2. Palpens Tibia smallere ved Basis end Patella, ingen Apophyse. | |
| Smaa øvre Øjne skilt ved 3–4 Gange deres Diameter (Fig. 27). <i>brevipes</i> . | |

- Paipens Tibia ved Basis bredere end Patella, Yderranden med en Apophyse. Øvre Øjne smaa, adskilt ved ca. 2 Gange deres Diam. . . 3.
3. Mellemrummet mellem de forreste Midt- og Sideøjne næppe saa stort som deres Diameter (Fig. 26) *brevis*. Mellemrummet mindst dobbelt saa stort som Medianøjnenes Diameter *scabrosa*.
4. Sternum mat, fint nupret over det hele *scabrosa*. Sternum glat, skinnende, i hvert Fald i Midten 5.
5. Øvre Øjne smaa, adskilt ved 3 Gange deres Diameter. Cephalothorax glat *brevipes*. Øvre Øjne ret store, de mediane adskilt ved $1\frac{1}{2}$ Gang deres Diameter. Cephalothorax' Rand nupret *brevis*.

1. **C. brevis** (Wider) 1834 p. 236, pl. XVI, f. 8.

Bl. 1864 II 306, pl. XXI, f. 221 (Walckenaera depressa). — Westr. 1861 p. 292 (Erigone phaeopus). — M. 1867 II p. 1871, pl. XXXII f. 74 (Ceratina brevis). — Th. 1871 p. 142 (E. brevis). — Sim. 1885 p. 854 f. 788–89 (Ceratinella brevis). — Bös. 1903 p. 128 f. 165 (C. br.).

Lok. Lyngby Mose (Schl.). Rudehegn (Schl.). Teglstруп (Schl.). — I Mos. Foraar og Efteraar.

Udbr. Danmark, England, Frankrig, Italien, Spanien.

2. **C. brevipes** (Westr.) 1851 p. 43.

Westr. 1861 p. 294 (Erigone brevipes). — Cb. 1872 p. 454, pl. XXXV f. 28 (Walckenaera brevipes). — Sim. 1885 p. 857, f. 792–93 (C. b.). — Bös. 1903 p. 127, f. 164 (C. b.).

Ikke kendt fra Danmark.

Udbr. Sverige, England, Skotland, Tyskland, Frankrig.

3. **C. scabrosa** (Cb.) 1871 p. 463, pl. LVII.

Sim. 1885 p. 852 f. 786–87 (C. s.).

Lok. Rø.

I Mos i fugtige Skove om Foraaret.

Udbr. Danmark, England, Frankrig, Ungarn.

MASO. (Fig. 53).

Kun 1 Art:

M. Sundevalli (Westr.) 1861 p. 290.

M. 1868 III p. 232, pl. XLV, f. 131 (Microneta Sundevalli). — Sim. 1885 p. 862 f. 798–99 (Maso S.). — Bös. 1903 p. 154 f. 207 (Maso S.).

♂: Palpens Tarse lille med kølleformede Haar. Panden knebent saa bred som Øjefeltet. — ♀: Øvre Øjne i ret eller lidt fremadbuget Række, af ens Størrelse, de mediane tættere indbyrdes. Epigynpladen med en lille, spinkel lodret Krog paa Midten.

Danmark uden nærmere Lokalitet.

I Buske og lign. Hyppigst om Foraaret.

Udbr. Danmark, Sverige, Tyskland, Frankrig.

WIDERIA.

Kun 1 Art:

W. antica (Wider) 1834 p. 215, pl. XV f. 1.

C. K. 1836 (Micryphantes tibialis). — M. 1867 II p. 213, pl. XLII, f. 112 (Lophomma anticum). — Sim. 1885 p. 807, f. 734–37 (W. a.). — Bös. 1903 p. 142, f. 187 (Walckenaera cucullata).

♂: Issen forsynet med en Knnde og foran denne 2 segldannede Horn. — ♀: Pande mindst lige saa bred som Øjefeltet. Forreste Øjerække ret. Rødbrune Ben med de forreste Tibiæ mørkere.

Danmark uden nærmere Lokalitet.

I Skovmos. Foraar og Efteraar.

Udbr. Sverige, England, Tyskland, Danmark.

WALCKENAERA. (Fig. 51–52).

Oversigt over Arterne:

| | | |
|------|-------|----|
| 1. ♂ | | 1. |
| ♀ | | 4. |

2. Issen glat, uden Knuder. Øjnene i næsten parallelle Rækker. Palpens Tibia langt, slankest ved Basis (Fig. 51) . . . *nudipalpis*. Issen hævet til en stillet Knude eller et Horn 3.
3. Issen trukket ud i et spinkelt Horn der bærer Øjnene (Fig. 52). *acuminata*. Issen hævet til en Knude, der kun bærer de bageste Median-øjne. Hovedknuden aflagt, fæstet bagtil. Forreste Sideøjne vidt adskilte fra de forreste mediane *capito*.
4. Issen stærkt hvælvet, som en lille stump Kegle. Forreste Øjerække stærkt bagudbuet *acuminata*. Issen glat, ikke kegleformet 5.
5. Forreste Øjerække næsten ret *capito*. Forreste Øjerække stærkt bagudbuet. — Øvre Øjerække lidt bagudbuet, Øjnene af ens Størrelse, deres indbyrdes Afstand mindre end deres Diameter. Sort ensfarvet Sternum . *nudipalpis*.

1. **W. nudipalpis** (Westr.) 1851 p. 40.

M. 1857 p. 190 pl. XXXVI, f. 89 (Tmeticus spinipalpis). — Sim. 1885 p. 817, f. 746—47 (W. n.). — Bös. 1903 p. 145, f. 193 (W. b.).

Lok. Lyngby Mose (Schl.).

Udbr. England, Danmark, Sverige, Tyskland, Bøhmen, Frankrig.

2. **W. acuminata** Bl. 1833 p. 106.

Wider 1834 p. 229, pl. XVI f. 2 (Theridium cornutum). — Westr. 1861 p. 218 (Erigone cornuta). — Bl. 1864 II p. 289, pl. XI f. 203 (W. acuminata). — M. 1867 II p. 218 pl. XLIII f. 117 (Phalops cornutus). — Sim. 1885 p. 819 f. 748—52 (W. acuminata). — Bös. 1903 p. 141 f. 185 (W. a.).

Danmark uden nærmere Lokalitet.

I Skovmos. Oktober.

Udbr. England, Danmark, Sverige, Tyskland, Frankrig.

3. **W. capito** (Westr.) 1861 p. 213.

Th. 1891 p. 106 (Erigone capito). — Sim. 1885 p. 823 f. 753—54 (W. c.).
— Bös. 1903 p. 202 f. 282 (Micryphantes c.).

Endnu ikke fundet i Danmark.

Udbr. Frankrig, Sverige, Tyskland. — Er overalt sjælden.

PROSOPOTHECA.

Oversigt over Arterne:

1. ♂ 2.
♀ 3.
2. Issen glat. De øvrige mediane Øjne næsten sammenstødende, smaa og langt bag Sideøjnene *incisa*.
Issen trukket ud i en lille haaret Top (Fig. 43). Øvre Øjne af ens Størrelse, vidt adskilte *monoceros*.
3. Cephalothorax med konvex Hoveddel der er nedtrykt bagtil og med konvex Thoraxdel. De øvre Øjne i ens Afstand . . . *incisa*.
Cephalothorax jævnt nedadskraanende fra Forranden til Bagranden. De øvre mediane Øjne indbyrdes fjernere end de er fra Sideøjnene *monoceros*.

1. *P. incisa* Cb. 1871 p. 447 pl. LVII.

Sim. 1885 p. 831 f. 759–61 (P. i.).

Angives af Simon at være fundet i Danmark.

Udbr. Frankrig, Danmark. — Sjælden.

2. *P. monoceros* (Wider) 1834 p. 230, pl. XVI f. 3.

Westr. 1851 p. 221 (Erigone m.). — M. 1867 II p. 211 pl. XLII f. 110 (Lophomma cristatum). — Sim. 1885 p. 835 f. 767–69 (Prosopotheca m.). — Bös. 1903 p. 185 f. 254 (Cornicularia m.).

Ikke endnu kendt fra Danmark.

Udbr. Sverige, England, Tyskland, Frankrig.

CORNICULARIA.

Oversigt over Arterne:

1. ♂ 2.
♀ 4.
2. Issen glat *vigilax*.
Issen med en vertikal Knude mellem de mediane Øjne . . . 3.
3. Simpel udelt Knude *cuspidata*.
Knuden spaltet i Spidsen *unicornis*.
4. Sternum grubet *unicornis*.
Sternum glat, i det mindste paa Midten 5.

5. Store øvre Øjne, adskilt ved mindre end deres Diameter . *cuspidata*.
Middelstore øvre Øjne, adskilt ved $1\frac{1}{2}$ Gang deres Diameter . *vigilax*.

1. **C. unicornis** (Cb.) 1861 p. 347.

- M. 1869 III p. 226 pl. XLIV f. 125 (C. monoceros). — Sim. 1885 p. 846, i. 780–82 (C. u.). — Bös. 1903 p. 186, f. 256 (C. u.).

Endnu ikke fundet i Danmark.

Udbr. Frankrig, England, Sverige, Tyskland.

2. **C. cuspidata** (Bl.) 1833 p. 108.

- Bl. 1864 II p. 290 pl. XX f. 204 (Walckenaera c.). — Sim. 1885 p. 844 f. 777–79 (C. c.). — Bös. 1903 p. 143 f. 188 (W. c.).

Lok. Lyngby Mose (Schl.).

Udbr. England, Frankrig, Bayern, Danmark.

3. **C. vigilax** (Bl.) 1853 p. 24.

- Bl. 1864 II p. 277, pl. XIX (Neriere v.). — Th. 1871 (Erigone v.). — Emerton 1882 Trans. Conn. Acad. VI p. 39 pl. X f. 6 (Spiropalpis spiralus). — Sim. 1885 p. 848 f. 783–84 (Cornicularia v.). — Bös. 1903 p. 144 f. 191 (Walckenaera v.).

Endnu ikke kendt fra Danmark.

Udbr. England, Tyskland, Østrig, Frankrig, U. S. A.

TISO.

Kun 1 Art:

T. vagans Bl. 1834.

- Westr. 1861 p. 204 (Erigone longimana). — Bl. 1864 II p. 257 pl. XVIII f. 173 (Neriere vagans). — M. 1868 II p. 192, pl. XXXVIII f. 95 (Tmeticus hamipalpis). — Sim. 1885 p. 507, f. 293–95 (Tiso v.). — Bös. 1903 p. 164 f. 222 (Tiso longimanus).

Lok. Dyrehaven (B.-L.). Hillerød (Løv.). Hornbæk Plantage. — I fugtigt Mos. Tidligt Foraar.

Udbr. England, Sverige, Frankrig, Danmark, Tyskland.

DISMODICUS.

Oversigt over Arterne:

1. ♂ 2.
 ♀ 3.
2. Isseknuderne dybt adskilte set forfra *bifrons*.
 Isseknuderne sammenflydende set forfra *elevatus*.
3. Epigyn uden Krog. Lange Børster paa Tibia og Patella .. *bifrons*.
 Epigyn med Krog. Korte Børster paa Tibia og Patella .. *elevatus*.

1. **D. bifrons** (Bl.) 1841 p. 634.

Westr. 1861 p. 225 (*Erigone elevata*). — Bl. 1864 II p. 302, pl. XXI f. 218 (*Walckenaera bifrons*). — Sim. 1885 p. 565 f. 371–75 (*Dismodicus b.*). — Bös. 1903 p. 157 f. 210 (*D. b.*).

Endnu ikke fundet i Danmark.

Udbr. England, Sverige, Galizien, Frankrig. — I Skovkrat. Maj—Juni.

2. **D. elevatus** (C. K.) 1838 Ar. IV p. 133 f. 334–335.

M. 1868 III p. 223, pl. XLIV f. 123 (*Dicyphus bicuspidatus*). — Sim. 1885 p. 567 f. 376–79 (*Dismodicus elevatus*). — Bös. 1903 p. 157 f. 211 (*Dism. el.*).

Lok. Ulfshale (N. J. Hansen).

Udbr. Belgien, Sverige, Danmark, Tyskland, Frankrig. — I Naaleskov. Maj—Juni.

DICYMBIUM.

Oversigt over Arterne:

1. Hannens Tibia I stærkt sammentrykt, dens Metatarsus I meget spinklere end Tibia, Sternum mat nubret *tibiale*.
 Hannens Tibia I normalt, af samme Tykkelse som Metatarsus I, Sternums forreste Del glat *nigrum*.

1. **D. tibiale** (Bl.) 1836 p. 485.

Bl. 1864 II p. 266 (*Nerienne tibialis*). — M. 1867 II p. 193 pl. XXXVII (*Dicymbium clavipes*). — Th. 1871 p. 445 (*Erigone tibialis*) — Sim. 1885 p. 543, f. 344–46 (*D. t.*). — Bös. 1903 p. 156, f. 209 (*D. t.*).

Endnu ikke fundet i Danmark.
Udbr. England, Tyskland, Galizien.

2. **D. nigrum** (Bl.) 1834.

Westr. 1861 p. 206 (*Erigone scabristernum*). — Bl. 1864 II p. 271 pl. XVIII f. 185 (*Nerienne nigra*). — M. 1867 II p. 194, pl. XXXVII f. 92 (*Dicymbium gracilipes*). — Sim. 1885 p. 544, f. 347–49 (*D. nigrum*).
— Bös. 1903 p. 155 f. 308 (*D. gr.*).

Lok. Møen (H. J. H.).

Udbr. Europa. — Ved Vandløb o. l. St.

PROSOPONCUS.

Oversigt over Arterne.

1. Issen løftet op i en ugrenet Kegle, der nær Toppen bærer de forreste mediane Øjne (Fig. 37) *frontatus*.
Issen fortil tværdelt i 2 stumpe korte Kegler (Fig. 36) . . . *cristatus*.

1. **Pr. frontatus** (Bl.) 1833 p. 105.

Westr. 1861 p. 220 (*Erigone conica*). — Bl. 1864 II p. 317, pf. XXII f. 232 (*Walckenaera frontata*). — M. 1868 III p. 219, pl. XLIII f. 118 (*Phalops conicus*). — Sim. 1885 p. 576 (*Prosoponus frontatus*). — Bös. 1903 p. 192 f. 265 (*Diplocephalus f.*).

Lok. Dyrehaven (Traustedt). Donse (Løv.). Vallø Kohave (Løv.). Bellinge (H. J. H.). Randers (Schlick).

Mellem nedfaldne Grannaale. Maj.

Udbr. England, Tyskland, Frankrig, Sverige Danmark.

2. **Pr. cristatus** (Bl.) 1833 p. 107.

Westr. 1861 p. 216 (*Erigone bricornis*). — Bl. 1864 II p. 309 pl. XXI (*Walckenaera cristata*). — M. 1867 II p. 212, pl. XLII f. 111 (*Lophomma bicorne*). — Emerton 1882 Trans. Conn. Acad. VI p. 44 (*Loph. cristatum*). — Sim. 1885 p. 570, f. 380–81 (*Prosoponus cr.*). — Bös. 1903 p. 191, f. 264 (*Diplocephalus cr.*).

Lok. Bot. Have (W. S.). Bellinge (H. J. H.). Thureby (H. J. H.).

Samme Steder som foregaaende. April—Maj.

Udbr. Europa, N. Afrika, N. Amerika, New Zealand.

LOPHOMMA.

Oversigt over Arterne:

1. Cephalothorax koparret, hos ♂ med Fordybninger bag Øjnene der begrænser en Isseknude *punctatum*.
Cephalothorax nubret, ♂s Fordybninger bag Øjnene begrænser ikke nogen Isseknude *herbigrada*.

1. **L. punctatum** (Bl.) 1841 p. 629.

Bl. 1864 II p. 295, pl. XX, f. 210 (Walckenaera punctata). — M. 1867 II p. 210, pl. XLI f. 108 (Lophomma stictocephalum). — Sim. 1885 p. 535. f. 332–36 (L. punctatum). — Bös. 1903 p. 451 (L. p.).

Danmark uden nærmere Lokalitet.

I Moser.

Udbr. England, Preussen, Danmark.

2. **L. herbigrada** (Bl.) 1854 p. 179.

Bl. 1864 II p. 285 pl. XIX f. 199 (Neriere h.). — Th. 1871 p. 144 (Erigone mordens). — Sim. 1885 p. 536 f. 337–40 (L. h.). — Bös. 1903 p. 183, f. 250 (L. h.).

Endnu ikke fundet i Danmark.

I Skovbund.

Udbr. Sverige, England, Tyskland.

ERIGONE.

Hannens Palpe med en lodret Apophyse paa Patella.
Femur I og II uden Torne.

Oversigt over Arterne (Hanner):

1. Tibia med en lodret Tand paa den nedre Apophyse 2.
Tibia uden lodret Tand paa Apophysen; Tibia meget langstrakt. Chelicerernes Tandrække meget stærkt udviklet. *longipalpis*.
2. Tibia stærkt udvidet i Spidsen, med en slank, lidt buet Apophyse *dentipalpis*.
Tibia ikke stærkt udvidet i Spidsen og med en kort, lige Apophyse. *atra*.

1. **E. atra** (Bl.) 1841 p. 195.

Sund. 1829 p. 212 (*Linyphia longipalpis* p. p.) — Westr. 1861 p. 597 (*Erigone vagabunda*). — Bl. 1864 II p. 274, pl. XXII f. 188 (*Neriere longipalpis*). — Cb. 1872 p. 448, pl. XXXIV f. 22 (*N. atra*). — Sim. 1885 p. 528 f. 323–26 (E. a.). — Bös. 1903 p. 174 f. 237 (E. a.).

Almindelig. Skovbundsform.

Udbr. Europa, Sibirien.

2. **E. dentipalpis** (Wider) 1834.

Sund. 1830 p. 212 (*Linyphia longipalpis* p. p.). — Cb. 1863 p. 8598 (*Neriere dentipalpe*). — Westr. 1861 p. 101 (*Erigone dentipalpis*). — Sim. 1885 p. 523, f. 315–17 (E. d.). — Bös. 1903 p. 175 f. 238 (E. d.).

Hyppig i Skovbund.

Udbr. Europa, Nordafrika, Sibirien.

3. **E. longipalpis** (Sund.) 1830 p. 212.

Cb. 1871 p. 447 (*Neriere l.*). — M. 1867 (E. l.). — Sim. 1885 p. 515 f. 301–03 (E. l.). — Bös. 1903 p. 175 f. 239 (E. l.).

Danmark uden nærmere Lokalitet.

Omtrent udelukkende ved Havstrande.

Udbr. Mellem- og Nordeuropa.

GONGYLIDIUM.

Oversigt over Arterne (Hannerne):

1. Hannens Chelicerer med en Tand paa Forsiden 2.
Hannens Chelicerer uden Tand paa Forsiden 5.
2. Palpens Patella udadtil med en nedadrettet Apophyse (Fig. 28)
. *graminicola*.
Palpens Patella uden Apophyse 3.
3. Palpens Patella meget oppustet, næsten kugleformet (Fig. 32) . *rufipes*.
Palpens Patella i det højeste svagt konvex 4.
4. Cephalothorax i Midten hvælvet, fortil behaaret. Palpens Tibia med en øvre lang, seglformet Apophyse (Fig. 31) . *dentatum*.
Cephalothorax i Midten med et Tværintryk, der skiller en Hovedknode fra den lige saa store Thorakalknode. Palpens

- Tibia foroven med en kort bred Apophyse og ved Siden af denne en mindre Tand *tuberosum*.
5. Cephalothorax med en tydelig Knude *apicatum*.
Cephalothorax uden Knude 6.
6. Cephalothorax uden Sideindtryk. Tibia af Længde med Pate-
tella, med dorsal, omtrent lige Apophyse (Fig. 30) . . . *retusum*.
7. Cephalothorax med Sideindtryk. Tibia set fra Siden rhom-
bisk, paa Rygsiden med et fremadrettet, knivbladagtigt Ved-
hæng (Fig. 29) *fuscum*.

1. **G. dentatum** (Wider) 1834 p. 223.

Westr. 1861 p. 187 (*Erigone dentata*). — M. 1868 II p. 187 pl. XXV
f. 87 (*Tmeticus dentatus*) og p. 189, pl. XXVI f. 88 (*Tm. cristatus*).
— Sim. 1885 p. 492 f. 276–79 (*G. d.*). — Bös. 1903 p. 166 f. 225
(*Tm. d.*).

Lok. Tokkekøb (Schl.). Hillerød (Løv.). Skagen (Schjø.).
Fugtige Søbredder. Foraars- og Efteraarsdyr.
Udbr. Europa, Nordafrika.

2. **G. graminicola** (Sund.) 1830 p. 213.

Westr. 1861 p. 257 (*Erigone graminicola*). — Bl. 1864 II p. 272, pl.
XIX f. 186 (*Neriene g.*). — M. 1867 II p. 191, pl. XXXVI f. 90 (*Tme-
ticus g.*). — Sim. 1885 p. 474 f. 247–49 (*Gongylidium g.*). — Bös.
1903 p. 165 f. 254 (*Tm. g.*).

Lok. Frederiksdal (W. S.). Ulshale Møen (H. J. H.).
Paa høje Planter i Enge o. l. Foraarsdyr.
Udbr. Mellemeuropa, Sibirien.

3. **G. tuberosum** (Bl.) 1841 p. 654.

Bl. 1864 II p. 279 pl. XIX f. 192 (*Neriene t.*). — Sim. 1885 p. 490
f. 273–75 (*G. t.*). — Bös. 1903 p. 171 f. 232 (*Kulczynskiellum t.*).

Lok. Tranekær (Schl.).
Paa fugtige Enge og ved Søbredder.
Udbr. Danmark, England, Tyskland, Frankrig.

4. **G. rufipes** (Sund.) 1830 p. 215.

Westr. 1851 p. 259 (*Erigone rufipes*). — M. 1867 II p. 183 pl. XXXIV f. 84 (*g. nigricans*). — Th. 1871 p. 126 (*E. r.*). — Sim. 1885 p. 476 f. 250–51 (*G. r.*). — Bös. 1903 p. 176 f. 240 (*G. r.*).

Lok. Rø. Jons Kapel. Ulfhale. Møen. Dyrehaven. Køge.
Tjustrup. Horsens (H. J. H.).
I fugtig Skovbund.
Udbr. Europa.

5. **G. apicatum** (Bl.) 1864 II p. 269 f. 183.

Westr. 1861 p. 223 (*Erigone gibbicollis*). — M. 1868 III p. 220 pl. XLIII f. 119 (*Phalops gibbicollis*). — Sim. 1885 p. 487, f. 267–69 (*G. a.*). — Bös. 1903 p. 169 f. 227 (*Kulczynskiellum a.*).

Lok. Lolland. Blokhus (Løv.).
Ved Søbredder. Foraar og Efteraar.
Udbr. Europa.

6. **G. fuscum** (Bl.) 1864 II p. 275 f. 189.

Westr. 1861 p. 255 (*Erigone simplex*). — M. 1868 III p. 230, pl. XLV f. 129 (*Microneta tessellata*). — Th. 1871 p. 125 (*E. fusca*). — Sim. 1885 p. 478 f. 252–54 (*G. f.*). — Bös. 1903 p. 170 f. 229 (*Kulczynskiellum f.*).

Lok. Frederikshavn (H. J. H.).
Ved Søbredder. Foraar og Efteraar.
Udbr. Europa.

7. **G. retusum** (Westr.) 1861 p. 253.

M. 1867 II p. 186 pl. XXXV f. 86 (*Tmeticus foveolatus*). — Th. 1871 p. 125 (*Erigone retusa*). — Sim. 1885 p. 481 f. 258–60 (*G. r.*). — Bös. 1903 p. 170 f. 130 (*Kulczynskiellum r.*).

Endnu ikke fundet i Danmark.
Ved fugtige Søbredder.
Udbr. Europa, Sibirien.

GONATIUM.

Oversigt over Arterne:

- | | |
|---|-------------------|
| 1. ♂ | 2. |
| ♀ | 5. |
| 2. Palpens Femur fortykket og med en skarp vertikal Apophyse. Tibia af Længde med Patella og uden Apophyse (Fig. 33) . <i>rubens</i> . | |
| Palpens Femur uden Apophyse | 3. |
| 3. Issen med 2 parallelle Knuder | 4. |
| Issen uden Knuder. Palpens Patella bredere end lang, blære- formet (Fig. 34) | <i>rubellum</i> . |
| 4. Cephalothorax sort. Knuderne dækker hele Panden | <i>cornutum</i> . |
| Cephalothorax rødt. Knuderne skjuler Panden (Fig. 35) <i>bituberculum</i> . | |
| 5. Cephalothorax sort. Panden knebentsaa bred som Øjefeltet . <i>cornutum</i> . | |
| Cephalothorax rødt | 6. |
| 6. Øvre Midtøjne tættere ved Sideøjnene. Forreste Række stærkt buet | <i>rubellum</i> . |
| Øvre Midtøjne i ens Afstand | 7. |
| 7. Issen bred. Øjefeltet indtager ikke hele Bredden . . <i>bituberculatum</i> . | |
| Issen smal. Øjefeltet indtager hele Bredden. Panden bre- dere end Øjefeltet | <i>rubens</i> . |

1. **G. rubens** Bl. 1833 p. 189.

Westr. 1861 p. 264 (*Erigone chelifera*). — M. 1868 II p. 180 pl. XXXIV f. 82 (*Gonatum ch.*). — Th. 1871 p. 129 (*E. rubens*). — Sim. 1885 p. 554 f. 357–59 (*G. rubens*). — Emerton 1882 Trans. Conn. Ac. IV p. 60 pl. XXIII f. 6 (*G. r.*). — Bös. 1903 p. 160 f. 214 (*G. r.*).

Fundet paa mange Lokalteter. Hyppig.

Under vissent Løv. Efteraar.

Udbr. Europa, U. S. A.

2. **G. rubellum** (Bl.) 1841 p. 648.

Westr. 1861 p. 266 (*Erigone isabellina*). — M. 1868 II p. 180 pl. XXXIV f. 82 (*G. isabellum*). — Th. 1871 p. 129 (*E. isabellina*). — Sim. 1885 p. 556 f. 360–61 (*G. rubellum*). — Bös. 1903 p. 159 f. 213 (*G. i.*).

Fundet paa mange Lokalteter. Hyppig.

Naaleskov. Efteraar.

Udbr. Danmark, Sverige, England, Tyskland, Frankrig.

3. **G. bituberculatum** (Wider) 1834 p. 216, pl. XV f. 2.

M. 1868 II p. 221, pl. XLIII f. 121 (Dicyphus tumidus). — H. J. H. 1882 p. 32 (Erigone b.). — Sim. 1885 p. 559 f. 363–67 (G. b.). — Bös. 1903 p. 164 f. 224 (D. b.).

Lok. Lyngby Mose (Schl.). Fuglevad (Schl.). Vemmetofte (W. S.).

Fugtig Eng. Foraar.

Udbr. Sverige, England, Preussen, Danmark.

4. **G. cornutum** (Bl.) 1833 p. 190.

Westr. 1861 p. 208 (Erigone bicuspidata). — Bl. 1864 II p. 267 pl. XVIII f. 181 (Neriene c.). — M. 1868 III p. 222 pl. XLIV f. 122 (Dicyphus cilunculus). — Sim. 1885 p. 561 f. 367–70 (G. cornutum). — Bös. 1903 p. 163 f. 220 (D. cornutum).

Lok. Dyrehaven (B.—L.). Brænderup (H. J. H.).

Naaleskov. Maj—Juni.

Udbr. som foregaaende.

TROXOCHRUS

Oversigt over Arterne (Hanner).

1. Dybe Sideindtryk, der afgrænser mer eller mindre tydeligt en Hovedknude. Plan Pande 2.
Ingen Sideindtryk, ingen Isseknude. Pande kegleformet tilspidset *ignobilis*.
2. Smaale Sideindtryk 3.
Sideindtryk fortil udvidet saa man har Indtryk af at Dyret har et Par ekstra Øjne. Smaa, tætstillede øvre mediane Øjne (Fig. 49–50) *danicus*
3. Mediane øvre Øjne adskilte ved mer end deres Diameter . *hiemalis*.
Mediane øvre Øjne adskilte ved deres Diameter 4.
4. Knuden slet afgrænset fortil, ingen divergerende Børster i Knudens forreste Hjørner *scabriculus*.
Vel afgrænset Knude, fortil vel adskilt fra Panden, med lange divergerende Børster i forreste Hjørne . . *scabriculus var. cirrifrons*.

1. **T. ignobilis** Cb. 1871 p. 457 pl. LVII f. 42.

Sim. 1885 p. 651 f. 488–90 (T. i.). — Bös. 1903 p. 203, f. 283 (T. i.).

Danmark uden nærmere Lokalitet.
Fugtig Bund. Foraar og Efteraar.
Udbr. England, Tyskland, Frankrig, Danmark.

2. **T. danicus** Sim. in. litt.

Nykøbing (B. L.).
Udbr. Danmark.

3. **T. hiemalis** (Bl.) 1841 p. 632.

Westr. 1861 p. 243 (Erigone coriacea). – Bl. 1864 II p. 302, pl. XXI f. 214 (Walckenaera h.). – M. 1867 II p. 202, pl. XXXIX f. 99 (Lophocarenum parvulum). – Cb. 1872 p. 761 pl. LXVI f. 18 (E. similis). – Sim. 1885 p. 649 f. 485–87 (T. h.). – Bös. 1903 p. 202 f. 282 (T. h.).

Endnu ikke fundet i Danmark.

I Mos. Foraar og Efteraar.

Udbr. Sverige, England, Holland, Tyskland, Frankrig.

4. **T. scabriculus** Westr. 1861 p. 248.

M. 1867 II p. 205, pl. XL f. 102 (Lophocarenum sc.). – Sim. 1885 p. 647 f. 481–84 (T. sc.). – Bös. 1903 p. 203 f. 284 (T. sc.).

Danmark uden nærmere Lokalitet.

Fugtig Jorbund. Tidligt Foraar.

Udbr. Danmark, Sverige, England, Frankrig, Rusland.

Hovedformen og Varieteten optræder blandet ind i hinanden. Varieteten skal være sjælden i helt typisk Skikkelse.

ARÆONCUS.

Oversigt over Arterne (Hanner).

1. Issen set ovenfra lige afskaaret. Forreste mediane Øjne ikke synlige ovenfra. Øvre Øjne i ens Afstand (Fig. 42) . . *crassiceps*. Issen fortil buet og afrundet. Forreste mediane Øjne synlige ovenfra. Øvre Øjne skilt ved 4 Gange deres Diameter . *humilis*.

1. **A. crassiceps** Westr. 1861 p. 231.

Cb. 1872 p. 454, pl. XXXV f. 30 (Walckenaera affinata). – Sim. 1885 p. 638 f. 463–66 (A. c.). – Bös. 1903 p. 194 f. 268 (A. c.).

Endnu ikke fundet i Danmark.

I Skovmos. Foraar.

Udbr. Sverige, England, Frankrig, Tyskland.

2. **A. humilis** (Bl.) 1841 p. 639.

Bl. 1864 II p. 307, pl. XXI f. 223 (Walckenaera h.). — M. 1868 II p. 207 pl. XL f. 104 (Lophocarenum globiceps). — Sim. 1885 p. 636 f. 460–62 (A. h.). — Bös. 1903 p. 195 f. 269 (A. h.).

Endnu ikke fundet i Danmark.

I Mos. Efteraar.

Udbr. Sverige, England, Tyskland, Italien, Algier.

MINYRIOLUS (Fig. 48).

Kun 1 Art:

1. **M. pusillus** (Wider) 1834 p. 237 pl. XVI f. 9.

Westr. 1861 p. 239 (Erigone pusilla). — M. II p. 204, pl. XL f. 101 (Lophocarenum apiculatum). — Sim. 1885 p. 788 f. 706–08 (M. p.). — Bös. 1903 p. 169 f. 207 (M. p.).

Endnu ikke fundet i Danmark.

I Mos, hele Aaret rundt.

Udbr. Europa.

LOPHOCARENUM.

Oversigt over Arterne (Hanner).

1. Cephalothorax med grubede Længdestriber 2.
Cephalothorax uden saadanne Striber. Stor kugleformet Hovedknode (Fig. 40) *stramineum*.
2. Hovedknuden højt opstaaende (Fig. 41) *elongatum*.
Hovedknuden lavt hvælvet *parallelum*.

1. **L. elongatum** (Wider) 1834 p. 227.

Westr. 1861 p. 233 (Erigone elongata). — M. 1868 II p. 206, p. XL f. 103 (L. dicholophum). — Th. 1871 p. 116 (E. e.). — Sim. 1885 p. 664 f. 503–05 (L. e.). — Bös. 1903 p. 198 f. 273 (L. e.).

Endnu ikke kendt fra Danmark.

Udbr. Sverige, Tyskland, Ungarn, Frankrig.

2. **L. stramineum** M. 1867 II p. 199, pl. XXXVIII f. 96.

Sim. 1885 p. 678 f. 529–32 (L. s.). – Bös. 1903 p. 197 f. 271 (L. s.).

Danmark uden nærmere Lokalitet (B.-L.).

Udbr. Danmark, Preussen, Sydfrankrig.

3. **L. parallelum** (Wider) 1834 p. 228 pl. XVI f. 1.

M. 1868 II p. 209 pl. XLI f. 106 (L. elongatum). – Sim. 1885 p. 662 f. 500–502 (L. p.). – Bös. 1903 p. 199 f. 275 (L. p.).

Lok. Frederiksdal (W. S.).

Udbr. Omtrent hele Europa.

ENTELECARA.

Oversigt over Arterne.

- | | |
|---|---------------------|
| 1. ♂ | 2. |
| ♀ | 4. |
| 2. Issen pludselig hævet til en tilspidset Kegle (Fig. 38) | <i>acuminata</i> . |
| Issen hævet til en Knude, der ovenfra set er tilspidset bagtil, og afskaaret fortil | 3. |
| 3. Panden lidt konvex, Knuden fremadrettet. Palpens Tibialapophyse krummet og med en Gren (Fig. 39) | <i>erythropus</i> . |
| Panden stærkt konvex synlig fra oven. Kort kegleformet Tibialapophyse | <i>Thorelli</i> . |
| 4. Forreste mediane Øjne mindre end de laterale og i ens Afstand. Øvre mediane Øjne indbyrdes tættere end ved de laterale | <i>acuminata</i> . |
| Forreste mediane Øjne indbyrdes tættere end de laterale | 5. |
| 5. Forreste Øjne i næsten ret Linie. Panden bredere end de mediane Øjnes Trapez | <i>Thorelli</i> . |
| Forreste Øjne i stærkt bagudbuet Linie. Panden smallere end Medianøjnenes Trapez | <i>erythropus</i> . |

1. **E. acuminata** (Wider) 1834 p. 226, pl. XV f. 11.

Westr. 1861 p. 229 (Erigone a.). – Sim. 1885 p. 619 f. 433–34 (Entelecara a.). – Bös. 1903 p. 188, f. 259 (Ent. a.).

Lok. Constantinsvej (W. S.).

Naaleskov. Foraar.

Udbr. Danmark, Sverige, England, Tyskland, Frankrig.

2. **E. erythropus** (Westr.) 1861 p. 237.

Sim. 1885 p. 623 f. 439–41 (E. l.). – Bös. 1903 p. 181 f. 248 (E. e.).

Lok. Svingelen, Nakskov (B.-L.).

Paa Buske. Maj–Juni. Sjælden.

Udbr. Danmark, Sverige, England, Tyskland, Frankrig.

3. **E. Thorelli** (Westr.) 1861 p. 228.

Bl. 1864 II p. 314 f. 229 (Walckenaera fastigiata). – Sim 1885 p. 626 f. 446–50 (E. Th.). – Bös. 1903 p. 200 f. 277 (Lophocarenum Th.).

Endnu ikke kendt fra Danmark.

I fugtigt Mos. April–Maj.

Udbr. Sverige, England, Bayern, Frankrig.

BARYPHYMA (Fig. 44–45).

Kun 1 Art:

1. **B. Schlicki** Sim. 1885 p. 695 f. 551–53.

Lok. Helsingør. Lyngby (Schlick & Klein).

Udbr. Danmark, Frankrig.

CNEPHALOCOTES.

Oversigt over Arterne:

1. ♂ (Isseknode lav, begrænset af trekantede Sideindtryk) 2.
- ♀ 3.
2. Sternum nubret, ligeledes Cephalothorax med Undtagelse af Isseknoden *obscurus*.
Sternum glat. Cephalothorax nubret med grubede Linier . . . *elegans*.
3. Sternum nubret. Forreste Sideøjne vidt adskilte fra de mediane *obscurus*.
Sternum glat. Forreste Øjne i ens Afstand *elegans*.

1. **Cn. obscurus** (Bl.) 1834 p. 321.

Westr. 1861 p. 245 (Erigone impolita). – Bl. 1864 II p. 296 p. 297 pl. XX f. 212 (Walckenaera o.). – Sim. 1885 p. 701 f. 558–60 (Cn. o.).

Endnu ikke kendt fra Danmark.

Udbr. Sverige, England, Tyskland, Frankrig.

2. **Cn. elegans** Cb. 1872 a. p. 766, pl. LXVI f. 23.

Sim. 1885 p. 703 f. 561–63 (Cn. e.).

Danmark uden nærmere Lokalitet. (B.-L.).

Udbr. Danmark, Bayern, Frankrig.

STYLOCTETOR.

Kun 1 Art:

S. penicillata (Westr.) 1861 p. 288.

Th. 1871 p. 141 (Erigone p.). – Sim. 1885 p. 737 f. 674–75 (S. p.). –
Bös. 1903 p. 182 f. 249 (S. p.).

Endnu ikke fundet i Danmark. Findes i Holsten (Dahl).

Under Løv paa Træstammer. Tidligt Foraar.

Udbr. Sverige, England, Tyskland, Frankrig.

Hannen med en lodret Haardusk og en skraat fremadrettet Apophyse paa Tibia.

PLESIOCRÆRUS.

Oversigt over Arterne (Hanner).

1. Issen uden vel afgrænset Knude, men med Sideindtryk bag Øjnene 2.
Issen med velafgrænset Knude. Øvre mediane Øjne adskilt
ved 4 Gange deres Diameter (Fig. 47) *latifrons*.
2. Tibialapophysens ydre Gren kort *insectus*.
Tibialapophysens ydre Gren lang (Fig. 46) *bicissus*.

1. **Pl. insectus** (L. K.) 1869 p. 189.

Sim. 1885 p. 774 f. 684–86 (Pl. i.). – Bös. 1903 p. 206 f. 286 (Tapinocyba i.).

Danmark uden nærmere Lokalitet

I Mos. Tidligt Foraar.

Udbr. Danmark, Tyskland, Ungarn, Frankrig.

2. **Pl. bicissus** (Cb.) 1872 a. p. 754 pl. LXV f. 9.

Sim. 1885 p. 776 f. 688–89 (P. b.). – Bös. 1903 p. 207 f. 288 (Tapinocyba b.).

Danmark uden nærmere Lokalitet (B.-L.).

Udbr.: Danmark, Tyskland, Frankrig.

3. **Pl. latifrons** (Cb.) 1860 p. 8694.

M. 1868 p. 200 pl. XXXIX f. 97 (Lophocarenum bihamatum). — Sim. 1885 p. 702 f. 660–62 (Pl. l.). — Bös. 1903 p. 193 f. 266 (Diplocephalus l.).

Danmark uden nærmere Lokalitet (B.-L.).

Udbr. Danmark, England, Tyskland, Frankrig.

DICTYNIDÆ.

Supplement til Dr. Sørensens Behandling af Familien
i Ent. Medd. (2) I p. 303–306.

LATHYS.

Foruden den sikre danske Art *L. humilis* (Ent. Medd. (2) I p. 305) der har sorte ringede Ben, er der Mulighed for at vi ogsaa besidder Arten *L. puta*, der har brune Ben.

L. puta (Cb.) 1863. p. 8568.

M. 1869 III p. 250, pl. 48 f. 146 (Lethia stigmatisata). — Sim. 1874 I p. 204 (Lethia puta). — Bös. 1903 p. 247, f. 355 (Lathys puta).

Endnu ikke fundet heri Landet, men kendt fra Holsten (Dahl).
Sandet Jordbund. Juli.

Udbr. England, Tyskland, Frankrig, Algier.

DICTYNA.

Oversigt over Arterne:

1. Rødt Sternum. Lys Bagkrop, gerne med røde Tegninger . *variabilis*.
Sort Sternum. Sortebrune Tegninger paa Bagkroppen 2.
2. Benenes Grundfarve sort 3.
Benene brune til gule 4.
3. Ensfarvet sorte Ben *latens*.
Femur og Tibia sorte, Resten lys med mørke Led *pusilla*.
4. Bagkroppens sorte Midtplet omtrent dobbelt saa lang som
bred *uncinata*.
Bagkroppens sorte Midtplet længere end bred, stærkt ind-
skaaret i Siden *arundinacea*.

1. **D. variabilis** C. L. K. 1836 III p. 29, pl. LXXXIII f. 187.

Walck. 1847 IV p. 501 (Argus flavescens). — Bös. 1904 p. 214 f. 344 (D. f.). — Sim. 1871 I p. 181 (D. f.).

Endnu ikke fundet i Danmark. Fundet i Holsten (Dahl).
 Aaben Skov. Maj.
 Udbr. England. Tyskland. Frankrig.

2. **D. latens** (Fabr.) 1775 p. 432.

Westr. 1861 p. 386 (D. l.). — Bös. 1903 p. 240 f. 243 (D. l.). — Sim. 1885
 p. 194 (D. l.).

Lok. Orehoved (H. J. H.).
 Solbeskinnet Jordbund. Maj.
 Udbr. Hele Europa. Nordafrika.

3. **D. pusilla** Thor. 1856 p. 82.

Westr. 1861 p. 385 (D. p.). — Bös. 1903 p. 243 f. 348 (D. p.). — Sim.
 1885 I p. 187 (D. p.).

Lok. Søndermarken.
 I Hede og Skov. April.
 Udbr. Sverige, England, Tyskland, Frankrig, Ungarn.

4. **D. uncinata** Thor. 1856 p. 82.

Westr. 1861 p. 385 (D. u.). — Bös. 1903 p. 241 f. 345 (D. u.). — Sim.
 1871 I p. 186 (D. u.).

Lok. Københavns Omegn. Frijsenborg (H. J. H.).
 I Græs og Buske. April.
 Udbr. Hele Europa.

5. **D. arundinacea** (L.) 1758 p. 620.

Westr. 1861 p. 383 (D. a.). — H. J. H. 1882 p. 40 pl. II f. 14 (D. a.).
 — Bös. 1903 p. 243 f. 349 (D. a.). — Sim. 1871 I p. 191 (D. a.).

Lok. Rude Hegn. Meget almindelig.
 I Buske. April.
 Udbr. Næsten hele Europa.