

## ***Aeschna subarctica* Walk. i Danmark.**

(With an English summary).

Af

**P. Esben-Petersen.**

Silkeborg.

Denne Guldsmeds Historie er saare interessant. I Aaret 1908 beskrev E. M. Walker i »Canad. Entom.« p. 40 en ny *Aeschna*-Art under Navnet *subarctica*, og i sit store og smukke Arbejde »The North American Dragonflies of the Genus *Aeshna*«, Toronto 1912, kompletterede han Beskrivelsen ved nogle enestaaende smukke Illustrationer. Her sammenlignede han den ogsaa med vor ret almindelige og circumpolare Art *Aeschna juncea* L., som den i det ydre ligner til Forveksling. I Nordamerika findes *subarctica* i den sydøstlige Del af Canada fra Atlanterhavskysten til Manitoba.

Under Navnet *Aeschna elisabethae* beskreves den fra Nordrusland i 1922 af A. Djakonov.

I Aaret 1927 fastslog Dr. Ris fra Schweiz Artens Tilstedeværelse i Europa, og samme Aar beviser K. J. Morton, at *elisabethae* Djak. er samme Art som *subarctica* Walk.

Nu dukker det ene Findested for den ny Art frem efter det andet, og for den, som gerne vil kende Forløbet i Kendskabet til Artens Udbredelse i Europa, henvises til Litteraturfortegnelsen. Dog maa bemærkes, at Hr. cand. mag. Sven Sømme, Zool. Laboratorium, Oslo, i 1930 har fundet Arten flere Steder i Norge, hvorom Sven Sømme senere vil publicere.

Ved at gennemgaa min Samling har jeg fundet, at jeg ejer 3 ♂ og 2 ♀ af *subarctica* fra Danmark. De fire er fundne

paa følgende Lokalteter: 1 ♂ i Knaps Skov i Gjessø ved Silkeborg (10. X. 1905), 1 ♂ (umoden) Aarhus, ultimo Juli 1929, 1 ♀ Silkeborg (30. IX. 1929), 1 ♂ Silkeborg (20. X. 1929). Det femte Eksempel, 1 ♀, er uden Etikette; men det er utvivlsomt taget ved Silkeborg.

Endvidere besidder Zoologisk Museum, København, 1 ♂ (uden Etikette) og 1 ♀, Horsens, 5. VII. 1869 (O. G. Jensen leg.). Museets Eksemplarer er bestemte af Kjell A. N. Lund.

Som alt nævnt kan *juncea* og *subarctica* ligne hinanden til Forveksling, hvad angaar Tegninger paa Bryst og Bagkrop. Dog vil man som Regel kunne skelne mellem Arterne ved Hjælp af de grøngule og skraatstillede Sidebaand paa Brystet. Hos *juncea* findes to Baand, og kun een, sjældnere to, smaa, gullige Pletter antyder Tilstedeværelsen af et mellemliggende, tredje Baand. Hos *subarctica* er det mellemliggende tredje

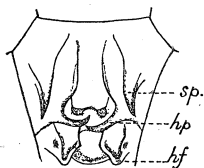


Fig. 1. *Aeschna juncea* ♂. 2det Bagkropssegment set fra Undersiden.  
*sp* = Sidetorn (spine of anterior lamina);  
*hp* og *hf* = forreste og bageste Parringskrog (*hp* = hamular process, *hf* = hamular fold).



Fig. 2. *Aeschna subarctica* ♂.

Baand tydelig angivet med dets nederste Halvdel. Pletterne paa Bagkroppen viser ogsaa smaa Forskelligheder, men disse kan vanskelig anskueliggøres uden gennem Tegning. Hannens Genitalier paa andet Bagkropssegments Underside frembyder derimod gode og nøjagtige Skelnemærker, som Figurerne ogsaa udviser. Navnlig er de forreste Parringskroges Form meget forskellige; hos *juncea* er de spidse og stærkt krummede mod Spidsen; hos *subarctica* derimod butte imod Spidsen og kun svagt krummede. De bageste Parringskroge er stærkt udviklede hos *juncea*, men kun svagt fremtrædende hos *subarctica*.

Hvad den ny Arts Opholdssted og Levevis angaar, vides kun lidt; men det synes, som om den er knyttet til Mosearealer; idet mindste er den hyppig fundet paa saadanne Lokalteter. Ligeledes er det iagttaget, at den gerne træffes i enkelte Eksemplarer, og at den ofte flyver sammen med *juncea*. Som denne er den en udpræget Efteraarsart.

Om Artens Udbredelse her i Europa ved vi nu, at den er funden i Nordbelgien (1 Lokaltet), Holland (4 Lokalteter), Westfalen, Hannover, Lyneborghede (3), Hamborg, Østholsten (Lybæk og Lauenborg), Mecklenborg, Brandenburg, Østprøj-sen, Schwarzwald, Tatra, Nordtyrol, Dorpat i Livland, Danmark (Silkeborg, Horsens og Aarhus), Sverige (Lund og Holmeja), Norge (flere Steder), Finland (mange Steder) og Nordrusland.

Ved nærmere Undersøgelse vil Arten sikkert kunne findes flere Steder i vort Land, og jeg benytter her Lejligheden til ogsaa at pege paa, at vi endnu mangler Kundskab om Forekomsten af 5 à 6 Guldsmedearter, som uvivlsomt har hjemme her. Navnlig vil jeg gøre opmærksom paa, at den smukke og ejendommelige *Lestes (Sympycna) fuscus*, der kan overvintre siddende paa Siv, Rørstængler og Lyng, endnu ikke er fundet her, skønt den kendes fra Nordtyskland og Sydsverige. De overvintrende Eksemplarer er gerne paa Vingerne i April Maaned samtidig med Citronsommerfuglen.

#### SUMMARY.

In giving my Danish collection of *Aeschna juncea* a critical examination I found that I possessed 5 specimens of *Aeschna subartica* Walk. The localities are: 1 ♂ Gjessø near Silkeborg (10. X. 1905), 1 ♂ (immature) Aarhus, ultimo July 1929, 1 ♀ Silkeborg (30. IX. 1929) and 1 ♂ Silkeborg (20. X. 1929). The fifth specimen, 1 ♀, bears no label, but it is undoubtedly collected at Silkeborg.

In the Zoological Museum of Copenhagen 2 specimens are found (determined by Kjell A n d e r), viz. 1 ♂ (without label) and 1 ♀, Horsens, 5. VII. 1869 (O. G. J e n s e n leg.).

## Litteraturfortegnelse.

1908. Walker, E. M.: Canadian Entom. p. 375 og 451.
1912. — The North American Dragonflies of the Genus *Aeshna*, p. 93, T. 12, Fig. 7; T. 15, Fig. 4 og 4a; T. 18, Fig. 4 og 4a; T. 23, Fig. 5 og 6.
1922. Djakonov, A.: Bull. Stat. rég. protect. plants, Petrograd.  
— Beskrivelsen af *elisabethae*.
1926. Valle, K. J.: Ann. Univ. Fenn. Aboensis, A, II, p. 24.  
— Sidstnævnte Arts Forekomst i Finland.
1926. Lieftinck, M. A.: Tijdschr. voor Entom. p. 205. —  
Omtale af *juncea forma*, der senere viste sig at  
være *subarctica*.
1927. Ris, F.: Entom. Mitteil. p. 99. — Konstaterer Forekomsten  
af *subarctica* i Europa.
1927. Morton, K. I.: The Ent. Monthly Mag. p. 86, 2 Fig.  
— Beviser at *elisabethae* er den samme som *subarctica*.
1927. Valle, K. J.: Acta Soc. F. et Fl. Fennica, p. 18. — Finde-  
steder i Finland.
1928. — Ann. Univ. Fenn. Aboensis, A, II, p. 30. — Finde-  
steder i Finland.
1928. Ander, K.: Entom. Tidskr. p. 61, 2 Fig. — Beskrivelse  
og 2 Findesteder i Sverige.
1928. Lieftinck, M. A.: Tijdschr. voor Entom. p. 169, T. 1,  
Fig. 1 og 2. — Beskrivelse. Findesteder i Holland  
og Belgien.
1929. Lunau, Carl: Deutsch. Ent. Zeitschr. p. 128. — 2 Finde-  
steder i Østholsten.
1929. Schmidt, Eric: Die Tierwelt Mitteleuropas, IV Bd. Libel-  
len, Odonaten. — 8 nye Findesteder i Mellemeuropa.