

Är *Stenoptilia islandica* Staud. specifik art?

Av

Per Benander, Flädie, Sverige.

Då jag bestämde en del microlepidoptera, som fil. dr. Carl H. Lindroth insamlat på Island, företog jag en undersökning av de hanliga genitalierna hos *Stenoptilia islandica* Staud. och fann dem så lika genitalierna hos *S. pelidnodactyla* Stein, att jag höll dessa båda fjärilar vara samma art.

I höst lämnade Ing. Niels L. Wolff mig ett ♂-ex. av *S. islandica* och bad mig titta på dess genitalier. För att skaffa mig inblick uti vari olikheterna mellan de skilda *Stenoptilia*-arternas genitalier bestå, undersökte jag först ♂♂ av de nordiska arterna, nämligen 2 ex. av vardera *S. pelidnodactyla* Stein, *bipunctidactyla* Hw. och *pterodactyla* L. samt 1 ex. av *veronicae* Karvonen. Deras genitalier visade sig vara förvånansvärt lika. Intet annat av mig undersökt småfjärilsläkte framvisar en så stor likhet mellan arternas genitalier. Valva äro byggda på precis samma sätt, och jag kan ej finna någon konstant skillnad mellan dem hos dessa arter. Deras utseende visas på fig. 1 B, där dock ej alla borst utritats. Oedeagus däremot är olika hos de fyra arterna: hos *pterodactyla* är den rak och längre än hos de övriga arterna, hos *pelidnodactyla* starkt böjd, hos *bipunctidactyla* är spetsen omböjd, och även hos *veronicae* är spetsen böjd men åt andra hållet, fig. 2 A, B, D, E.

Hos *islandica* är oedeagus lik den hos *pelidnodactyla*, fig. 2 C. Valva överensstämma såsom var att vänta med de övrigas, dock är på båda mina preparat av *islandica* det stycke, som på fig. 1 A och B utmärkts med en pil, smalare och har utkanten mera jämnt böjd.

Ett annat organ, som visar olikheter hos de undersökta arterna, är anellus. Dess lober ha ej samma bredd och form hos

alla arterna. Smalast äro de hos *veronicae* och bredast hos *islandica*, som har dem mycket bredare än *pelidnodactyla*. Hos

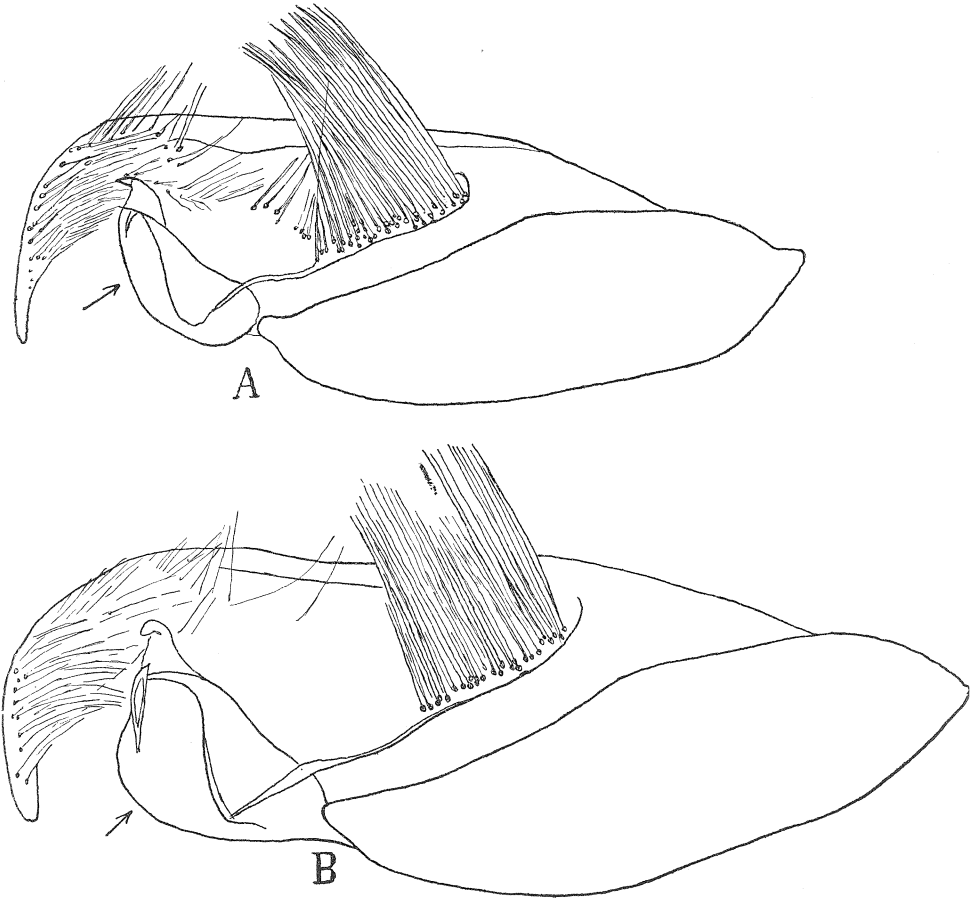


Fig. 1. Valva. A: *Stenoptilia islandica* Staud.
B: *S. pelidnodactyla* Stein.

bipunctidactyla äro de nästan lika breda som hos *islandica*, hos *pterodactyla* smalare, se fig. 2 F—K.

De obetydliga olikheterna mellan genitalierna hos detta släktes arter göra dessa organ mindre lämpade att tjäna som bevis för

artskillnad. Dock synes mig formen på anellus lobar antyda, att *islandica* skulle vara en från *pelidnodactyla* skild art, och oedeagus skiljer den från övriga nordiska arter.

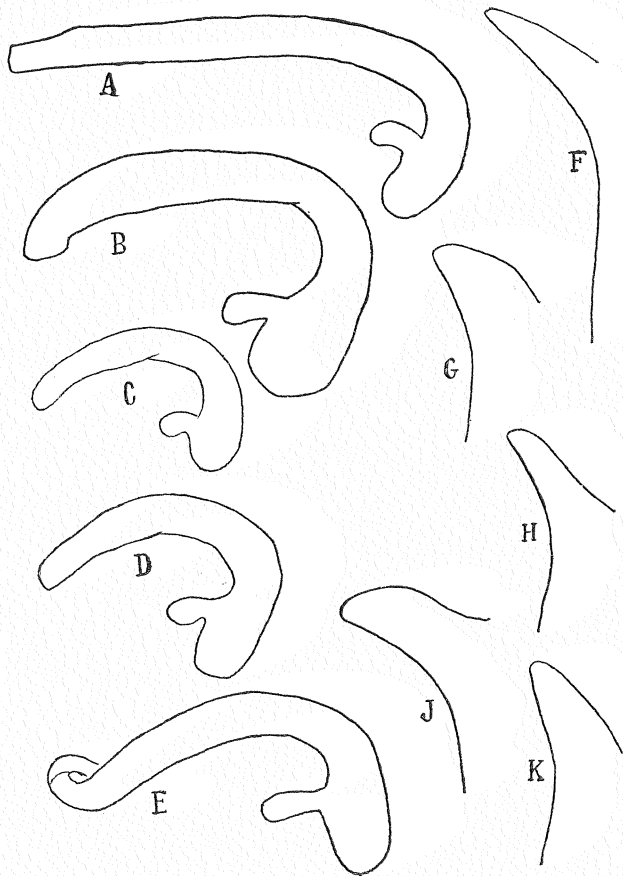


Fig. 2. A—E Oedeagus, F—K Anellus ena lob. A: *Stenoptilia pterodactyla* L., B: *S. veronicae* Karv., C: *S. islandica* Staud., D: *S. pelidnodactyla* Stein, E: *S. bipunctidactyla* Hw., F: *S. veronicae*, G: *S. islandica*, H: *S. pelidnodactyla*, J: *S. bipunctidactyla*, K: *S. pterodactyla*.