

Tillæg  
til  
**Danmarks Fauna, 26. Bind. Biller V.  
Aadselbiller, Stumpbiller m. m.**

Af Victor Hansen.

---

Fra flere Sider er jeg blevet opfordret til at udarbejde et Tillæg til Aadselbille-Bindet i „Danmarks Fauna“ paa lignende Maade, som det er sket med Hensyn til Snudebille-Bindet (se Ent. Medd. 16. Bind, 1929, Side 258 ff.), og da det maa indrømmes, at der siden 1922, da Aadselbille-Bindet udkom, er fremkommet meget nyt om de i dette Bind behandlede Familier baade i den udenlandske Literatur og gennem Indsamlingerne herhjemme, har jeg ikke villet udsætte Arbejdet længere, selvom der særlig med Hensyn til Familien Ptiliidae (Trichopterygidae) endnu ikke er skabt Klarhed.

De nye Fund skyldes i det væsentlige Advokat Johs. Andersen (Haderslev), Øjenlæge N. Høeg (Horsens), Lærer F. Larsen (Esbjerg), Translatør A. West (Kbhvn.) og Forfatteren.

De i Aadselbille-Bindet under Nummer opførte Arter udgør i Tal 262. Hertil kommer nu følgende nye Arter: *Batrissus adnexus*, *Stenichnus harwoodianus*, *Choleva fagniezi*, *Ch. glauca*, *Ch. reitteri*, *Catops westi*, *C. dorni*, *Hydnobius multistriatus*, *Anisotoma axillaris*, *Agathidium haemorrhoum*, *Euryptilium marginatum*, *Ptiliolium schwarzi*, *Platysoma frontale* og *Gnathoncus nidicola*. Det samlede Artsantal bliver herefter 276.

Den i det følgende anvendte Forkortelse „Horion“ betyder: Adolf Horion, Nachtrag zu Fauna Germanica, 1935.

**Euplectus brunneus** Grimmer (S. 19). I stort Antal i Sundby Storskov i en hul Egestub, der var beboet af *Lasius niger* var. *brunneus*, i Selskab med mange *Plectophloeus nitidus* og *Batrisus adnexus* og *venustus* samt en Del *Euplectus piceus* og *Stenichnus godarti*; Maj 1932 (opdaget af Lærer Kryger).

**E. duponti** Aubé (S. 20). 1 Stk. sigtet af Plantedele ved Ermelundens Sydkant, 16. 4. 1927; 1 Stk. i Lundtofte Sandgrav 18. 8. 1935 (Forf.).

**E. bescidicus** Reitter (S. 21). Den danske Art, som jeg har opført under dette Navn paa Grundlag af Raffrays Monografi, skal vistnok hedde *E. bohemicus* Machulka (*bescidicus* Raffr. nec Reitter) jfr. Horion, S. 180. — Fredsted (ved Haderslev) i en Ellestub, 4. 6. 1930 (Andersen); 11 Stkr. under Bark paa en saftende Bøgestub i Dyrehaven, 24. 5. 1936 (Forf.).

Meget nærstaaende er *E. decipiens* Raffray (*duponti* Reitter, Ganglb.), der adskiller sig ved, at Hovedet vel er tilsmalnet fortil, men bag Øjnene kun lidt bredere end langt, og at Forkroppen er lidt smallere samt ved andre sekundære Køns karakterer hos ♂: 5. Bugled i Midten over halvt saa langt som 4.; 6. Bugled fortil i Midten med et tydeligt Tværintryk, bagtil i Midten med en fin Tværfure nær Bagranden.

Denne Art er fundet i Sverrig og vil muligvis ogsaa kunne tages hos os. I Sverrig er den bl. a. fundet under Bark af en vindfældet Gran.

**E. piceus** Motsch. (S. 21). Teglstrup Hegn; Silkeborg (Andersen), se endvidere foran under *E. brunneus*.

**E. punctatus** Muls. (S. 25). Dyrehaven, 1 Stk. under Bøgebark, 6. 10. 1929, Charlottenlund Skov, 1 Stk. i en Muldvarperede (Bladrede), 9. 3. 1930 (Forf.).

**Plectophloeus nitidus** Fairm. (S. 25). 1 Stk. i Dyrehaven i en gammel Eg, 5. 6. 1920 (Forf.). I den gamle, væltede Eg ved Ryde Station er Arten taget i Antal i rødmuldet

Ved endnu saa sent som i 1932 (Forf.). Se endvidere foran under *Euplectus brunneus*.

**Biblopectus minutissimus** Aubé (S. 26). Genfundet i 1922 i Gødning ved en Drivkasse i et Gartneri paa Frederiksberg (Forf.).

**Trichonyx sulcicollis** Reichenb. (S. 29). 1 Stk. ved Lejre under Bark paa en gammel udgaaet Bøg, 12. 6. 1927 (Forf.); 1 Stk. Bispebjerg i Kompost, 24. 4. 1932 (West); 2 Stkr. i Dyrehaven i en mør Træstub, 12. 6. og 5. 7. 1932 (Speich, Kofoed).

**Amauronyx märkeli** Aubé (S. 30). 1 Stk. Damhusmosen, under Pilebark, 22. 3. 1931; 1 Stk. Orlogsværftet, under et Bræt i Selskab med Myrer, 21. 6. 1932 (Speich).

**Batrisus** Aubé (S. 30). En ny Art, *B. adnexus* Hampe, kommer til; den adskilles fra *B. venustus* paa følgende Maade:

1. Hannens Mundskjold uden Horn. Hunnens Vingedækker med simple Skuldre. Issen kun lidet hvælvet . . . . . 1. *venustus*.  
— Hannens Mundskjold med et fint, opadkrummet Horn, tydeligt synligt i Profil. Hunnens Vingedækker med en yderst fin Tand paa Skulderen. Issen ret hvælvet . . . . . 2. *adnexus*.

2. **B. adnexus** Hampe. Yderst nær beslægtet med den foregaaende, men adskilt fra den ved de i Oversigten nævnte Kendemærker samt ved, at Hannens 10. Følehornsled kun er lidet (hos *B. venustus* betydeligt) længere og bredere end 9. Led. Længde 2—2,3 mm.

Fundet i Antal (men udelukkende Hunner) i den ovenfor under *Euplectus brunneus* nævnte Egestub i Sundby Storskov. Endvidere er 1 ♀ fundet ved Tureby, i en hul Bøg.

**B. venustus** Reichenb. (S. 31). Lokaliteten Tureby udgaar. Som nye Lokaliteter kommer til: Orlogsværftet, 1 Stk. 23. 4. 1927 (Speich), Dyrehaven (Kryger), Tørning 2 Stkr. Maj 1895 (Andersen).

**Reichenbachia helferi** Schmidt (S. 34). Rudkøbing, 17. 5. 1935 (Larsen); Sottrup Strand, Juni 1891 (Andersen).

**Bythinus distinctus** Chaud. (S. 40). Arten bør benævnes *B. macropalpus* Aubé, hvilket Navn har Prioritet.

**Claviger longicornis** Müller (S. 47). Dronninggaard ved Holte, nogle Stkr. i et Bo af *Lasius umbratus* i en gammel Træstub, helt tildækket af Jord; i Boet var ogsaa mange *Lasius fuliginosus* tilstede, 30. 8. 1925 (Rosenberg).

**Euthia plicata** Gyll. (S. 51). Bøllemosen, Storkevad i Grib Skov, Mogenstrup, alle Steder aftenketsede i Juni (Forf., Larsen); Hald Nørreskov, 5 Stkr. i en *Formica rufa*-Tue, 19. 6. 1927 (Høeg); Stursbøl Plantage, 1 Stk. paa en fældet Fyrrestamme, 8. 8. 1931 (Larsen).

**E. schaumii** Kiesw. (S. 51). Faatalligt i en Kompostbunke i en Have i Esbjerg om Efteraaret (Larsen).

**E. scydmaenoides** Steph. (S. 52). I stort Antal sammen med den foregaaende (Larsen).

**Neuraphes talparum** (S. 55). Som Forfatter til denne Art bør nævnes Lokay, der har beskrevet den, ganske kort forinden den af Neresheimer & Wagner blev beskrevet under samme Navn. — Storkevad i Grib Skov, 1 Stk. i Birkestamme med *Lasius niger*, 1. 5. 1921 (Rosenberg); Meulenberg, 1 Stk. i Løv i en Rævegang, 13. 4. 1927 (Høeg); Draved Skov, i hult Træ med Muserede, 1 Stk. 15. 5. 1930 (Larsen); Kjelstrup Strand, 5 Stkr. i en hul Poppel, 25. 7. 1930 (Høeg).

**N. hopffgarteni** Reitter (S. 57). Nogle faa Stkr. sigtet af et Risgærde i Færgemarkskoven ved Guldborg (Lolland), Juni 1923 (West).

**N. sparshalli** Denny (S. 57). Lille Dyrehave ved Frijnsenborg, 1 Stk. i en Muserede, 19. 7. 1927 (Forf.); Varde, 9 Stkr. ved Foden af gamle Popler, 10. 11. 1932 (Larsen); Skanderborg Dyrehave (Høeg).

**Stenichnus godarti** Latr. (S. 59). Se foran under *Euplectus brunneus*.

**St. scutellaris** M. & K. (S. 59). Almindelig paa Høvblege paa Møen, ved Planterødder paa aaben Kridtbund (Forf.).

**St. harwoodianus** Will. Denne nye Art vil kunne indføjes i Oversigten S. 58—59 ved at ændre denne fra Punkt 3 saaledes:

3. Pronotums inderste Rodgruber svage. Pronotum ikke bredere end langt. Vingedækkerne slanke, deres inderste Rodindtryk forlænget langs Sømmen omtrent til Midten. Længde 1,3—1,5 mm. ♂: Forlaarene fortykkede og jævnt afrundede 3. *collaris*.  
— Pronotums inderste Rodgruber ret kraftige . . . . . 4.
4. Vingedækkerne meget brede. Pronotum tydeligt bredere end langt. Større, 1,3—1,4 mm. ♂: Forlaarene sammentrykte, Ydersiden dannende en Vinkel, uden tandformet Fremspring (Fig. 24).  
. . . . . 2. *scutellaris*.  
— Vingedækkerne mindre brede. Pronotum ikke eller kun lidt bredere end langt. Mindre, 1,1—1,3 mm. . . . . 5.
5. Vingedækkerne smallere, deres Punktur kraftigere, deres Behaarling længere og mere spredt. ♂: Forlaarene sammentrykte, Ydersiden dannende en Vinkel med tandformet Fremspring.  
. . . . . *pusillus*.  
— Vingedækkerne bredere, deres Punktur finere, deres Behaarling kortere og tættere. ♂: Forlaarene simple . . 3 a. *harwoodianus*.

*St. harwoodianus* Williams adskiller sig fra de 3 nærstaaende Arter ved Hannens simple Forlaar. I Formen staar den mellem *St. scutellaris* paa den ene Side og *St. collaris* og *pusillus* paa den anden Side. Sort<sup>1)</sup>, Følehorn og Ben rødgyule. Pronotums 4 Rodgruber alle tydelige. Vingedækkerne hvert med 2 tydelige Rodindtryk, langs Sømmen fortil med et svagt Længdeindtryk, svagere end hos *St. collaris*, Punkturen finere og Behaarlingen kortere og tættere end hos de 3 nærstaaende Arter. Længde 1,2—1,3 mm.

Denne Art er herhjemme opdaget af Lærer Larsen, der har taget den i Antal i Esbjerg Strandskov dels ved Sigtning af Planterødder paa tør gruset Bund langs en Skovvej, dels ved Aftenketsning. Juli—Oktbr.

1) Ifølge Originalbeskrivelsen er Arten rødbrun til mørkebrun. Mr. Harry Britten, Manchester, har imidlertid sammenlignet danske Eksemplarer med Typen, og erklærer den danske Art for at være *harwoodianus*.

**Euconnus mäklini** Mannh. (S. 63). I Antal i en *Formica rufa*-Tue paa høj Bund i Silkeborg Vesterskov, Maj, Sépt. (Høeg).

**Choleva** Latr. (S. 73). En moderne Monografi over denne Slægt er givet af R. Jeannel i *L'Abeille*, Bd. XXXII (1923) S. 1 ff., jfr. endvidere Horion S. 190 ff. og S. 357.

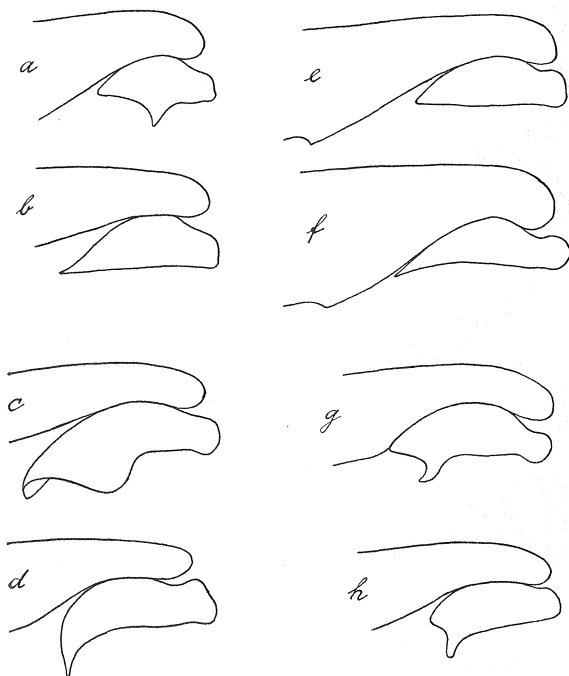


Fig. 1. Bagbenets Høftering hos ♂ af *Choleva agilis* (a), *elongata* (b), *oblonga* (c), *reitteri* (d), *jeanneli* (e), *fagniezi* (f), *angustata* (g) og *glauca* (h).

De Arter, der kommer i Betragtning for vor Fauna, lader sig for Hannens Vedkommende adskille med Sikkerhed ved ydre Kendetegn, især Bagbenenes Høfteringe, saa at en Undersøgelse af Parringsorganet ikke er nødvendig, omend dette Organ afgiver udmærkede Kendetegn. Hunnerne er betydeligt vanskeligere at adskille for flere

Arter Vedkommende, og en sikker Bestemmelse kræver da Undersøgelse af Parringsorganet, som er let at udpræparere paa friske Dyr. De af Jeannel angivne Kendemærker med Hensyn til 8. Følehornsleds Længde, Pronotums Form og Vingedækkerens Behaaring synes for flere af Arterne at være usikre og varierende. Ligeledes varierer Farven betydeligt.

### Oversigt over Hannerne.

1. Vingedækkerne kraftigt punkterede, med kraftige, tydeligt punkterede Længdestriber og med lang, opstaaende Behaaring. . . . . 2.
- Vingedækkerne fint punkterede, med fine, upunkterede Længdestriber . . . . . 3.
2. Bagbenenes Hofteringe lancetformet tilspidsede . . . 1. *spadicea*.
- Bagbenenes Hofteringe bøjede omtrent paa Midten, med bred afstudet Spids . . . . . *paskoviensis*.
3. Pronotum bredest langt bag Midten, tilsmalnet meget stærkere fortil end bagtil . . . . . 2. *agilis*.
- Pronotum bredest foran eller omkring Midten, for- og bagtil omtrent lige stærkt tilsmalnet. . . . . 4.
4. Baglaarene med en fin Tand paa Undersiden (Fig. 1, e og f) . 5.
- Baglaarene utandede . . . . . 6.
5. Bagbenenes Hofteringe med skarp Spids (Fig. 1, f) . 5. *fagniezi*.
- Bagbenenes Hofteringe med afrundet Spids (Fig. 1, e) 4. *jeanneli*.
6. Bagbenenes Hofteringe hulmejselformede (Fig. 1, c) 6. *oblonga*.
- Bagbenenes Hofteringe anderledes formede . . . . . 7.
7. Bagbenenes Hofteringe stærkt krummede (Fig. 1, d) . 7. *reitteri*.
- Bagbenenes Hofteringe ikke krummede. . . . . 8.
8. Bagbenenes Hofteringe med en Tand . . . . . 9.
- Bagbenenes Hofteringe uden Tand. . . . . 10.
9. Bagbenenes Hofteringe med en krum, spids Tand (Fig. 1, g). . . . . 8. *angustata*.
- Bagbenenes Hofteringe med en lige, stump Tand (Fig. 1, h). . . . . 9. *glauca*.
10. Pronotum bredest foran Midten, ret blankt, Siderne bagtil næsten rette . . . . . 3. *elongata*.
- Pronotum bredest omkring Midten, ret mat, Siderne rundede ogsaa bagtil . . . . . 11.
11. Bagbenenes Hofteringe brede, Bagranden i Midten udadbuget . . . . . *cisteloides*.
- Bagbenenes Hofteringe smalle, Bagranden næppe udadbuget i Midten . . . . . *bicolor*.

### Oversigt over Hunnerne.

1. Vingedækkerne kraftigt punkterede, med kraftige, tydeligt punkterede Længdestriber og med lang, opstaaende Behaaring ... 2.
- Vingedækkerne fint punkterede, med fine, upunkterede Længdestriber ..... 3.
2. Følehornene svagt fortykkede mod Spidsen, 8. Led tydeligt længere end bredt ..... 1. *spadicea*.
- Følehornene kortere, stærkere fortykkede mod Spidsen, 8. Led næppe længere end bredt ..... *paskoviensis*.
3. Pronotum bredest langt bag Midten tilsmalnet meget stærkere fortil end bagtil ..... 2. *agilis*.
- Pronotum bredest foran eller omkring Midten, for- og bagtil omtrent lige stærkt tilsmalnet ..... 4.
4. Vingedækkerne med tandformet Sømspids ..... 5.
- Vingedækkerne med afrundet Sømspids ..... 7.

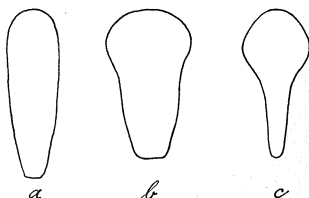


Fig. 2. Parringsorganets Tergit hos ♀ af *Choleva angustata* (a), *glauca* (b) og *oblonga* (c).

5. Pronotum blankt, bredest betydeligt foran Midten. 3. *elongata*.
- Pronotum ikke ret blankt, bredest i eller lidt foran Midten .. 6.
6. Pronotum bredest lidt foran Midten. Parringsorganets Tergit lidt udvidet mod Spidsen. .... 4. *jeanneli*.
- Pronotum bredest omkring Midten. Parringsorganets Tergit ikke udvidet mod Spidsen. .... 5. *fagniezi*.
7. Bagranden af Parringsorganets Tergit vinkeldannet. Vingedækkerne brunrøde, den bageste Tredjedel ret skarpt afgrænset brunsort ..... *bicolor*.
- Bagranden af Parringsorganets Tergit jævnt rundet eller afstudset. Vingedækkerne uden skarpt afgrænset mørkt Spidsparti 8.
8. Parringsorganets Tergit i de forreste 2 Tredjedele stærkt tilsmalnet fremefter i konkave Linier, saa at Roden højst er  $\frac{1}{4}$  saa bred som det bredeste Sted (Fig. 2, c) ..... 6. *oblonga*.
- Parringsorganets Tergit anderledes formet ..... 9.
9. Parringsorganets Tergit kun ca. dobbelt saa langt som bredt,



- Spidspartiet meget bredt, Bagranden meget stærkt rundet (Fig. 2, b)..... 9. *glauca*.  
 – Parringsorganets Tergit mindst 3 Gange saa langt som bredt, Spidspartiet ikke særlig bredt..... 10.  
 10. Parringsorganets Tergit omtrent plant, Siderne bagtil svagt konkave..... *cisteloides*.  
 – Parringsorganets Tergit stærkt hvælvet, udhulet paa Undersiden, Siderne ikke tydeligt konkave bagtil (Fig. 2, a) ..... 11.  
 11. Vingedækkerne med et bredt Indtryk ved Sømmen.. 7. *reitteri*.  
 – Vingedækkerne uden saadant Indtryk..... 8. *angustata*.

1. **Ch. spadicea** Sturm. Pronotum bredere end langt, bredest omkring Midten. Længde 5–5,5 mm.

♂: Laar utandede, Bagbenenes Hofferings lancetformet tilspidsede.

♀: Vingedækkernes Sømspids afrundet.

Vintersbølle Skov ved Vordingborg, 1 Stk. i Løv i en gammel hul Bøgestub; Tørning ved Haderslev, nogle Stkr. i Musegange ved Stubbe (Andersen).

[Ch. *paskoviensis* Reitt. Nærstaaende til den foregaaende, men adskilt ved de i Oversigterne nævnte Kendemærker. Længde 4,5–5 mm.

♂: Bagbenenes Hofferings bøjede omtrent paa Midten, med bred, afstudet Spids.

Arten er bl. a. fundet ved Hamburg.]

2. **Ch. agilis** Illig. Denne Art har noget kortere og bredere Krop end de andre Arter og adskilles let fra disse ved Pronotums Form. Længde 4,5–5 mm.

♂: Baglaar utandede. Bagbenenes Hofferings se Fig. 1, a.

♀: Vingedækkernes Sømspids afrundet.

Udbredt, men ret sjælden.

[En meget nærstaaende Art er *Ch. aquilonia* Krogerus, som i typiske nordiske Eksemplarer adskiller sig fra typiske mellemeuropæiske *Ch. agilis* ved, at Bagbenenes Hofferings hos Hannen har mere afrundet Spids og mere stump Tand, og at Bagranden af Parringsorganets Tergit hos Hunnen er stærkere rundet.

Ifølge Meddelelse fra Krogerus er Forholdet imidlertid det, at man f. Eks. i det sydlige Sverrig træffer Eksemplarer som er vanskelige at bestemme, og det er da muligt, at der her kun er Tale om to geografiske Racer. De danske Eksemplarer af *Ch. agilis* afviger vistnok en Del fra typiske mellemeuropæiske Eksemplarer i Retning mod *Ch. aquilonia*, omend de efter Krogerus's Mening dog maa betragtes som *agilis*.

Efter nogles Mening er *Ch. aquilonia* forøvrigt en Underart af *Ch. septentrionis* Jeannel.]

3. **Ch. elongata** Payk. Udmærket ved det blanke Pronotum, der er bredest langt foran Midten og tilsmalnet bagud i næsten rette Linier, samt ved den meget smalle Krop. Længde 5—5,5 mm.

♂: Laar utandede, Bagbenenes Hofteringe lancetformede, stærkt tilspidsede (Fig. 1, b).

♀: Vingedækkerne Sømspids tandformet.  
Udbredt, men ret sjælden.

4. **Ch. jeanneli** Britten (*sturmi* Danmarks Fauna S. 77 partim). Denne og den følgende Art udmærker sig for Hannens Vedkommende ved de tandede Baglaar og for Hunnens Vedkommende ved Vingedækkernes tandformede Sømspids. Længde 5—6 mm.

♂: Baglaar tandede, Bagbenenes Hofteringe lancetformede med afrundet Spids (Fig. 1, e). Penisspiden simpel.

♀: Vingedækkernes Sømspids tandformet. Parringsorganets Tergit lidt udvidet mod Spidsen.

Udbredt, men sjælden. Hjortekær, Kølske Dam og Vang Skov, Esbjerg, Nørholm Skov.

5. **Ch. fagniezi** Jeannel (*sturmi* Danmarks Fauna S. 77 partim). Meget nærstaaende til den foregaaende, men adskilt fra den ved de i Oversigterne nævnte Kendemærker samt ved, at Penisspiden har et dybt rundet Udsnit og derfor er tvespidset. Længde 5—6 mm.

♂: Fig. 1, f.

Udbredt, men sjælden. Sønderskov ved Ravnsholt; Randers, Ry, Tepstrup.

6. **Ch. oblonga** Latr. Vingedækkernes Farve næsten altid forholdsvis lyst brungul, uden mørkere Anstrøg. Pronotum bredest omkring Midten. Længde 5—6 mm.

♂: Baglaar utandede. Bagbenenes Hofteringe hulmejselformede (Fig. 1, c).

♀: Vingedækkernes Sømspids afrundet. Parringsorganets Tergit omtrent ketcherformet (Fig. 2, c).

Udbredt og vistnok ikke særlig sjælden.

7. **Ch. reitteri** Petri. Hoved og Pronotum oftest mørkere end Vingedækkerne. Pronotum bredest omkring Midten. Længde 5,5—6 mm.

♂: Baglaar utandede, Bagbenenes Hofteringe jævnt tilspidsede, bagudkrummede (Fig. 1, d).

♀: Vingedækkerne med et bredt Indtryk langs Sømmen. Parringsorganets Tergit omtrent som hos *Ch. angustata*, udhulet, fortil jævnt tilsmalnet, Bagranden rundet.

Af Hunnen har jeg ikke set Eksemplarer, og Karaktererne er derfor angivne efter Jeannel. Om Vingedækkernes Sømspids siger Jeannel l. c. Side 39, at den ikke er tandformet, men Side 94, at den er fremspringende og mere eller mindre tandformet.

En Sammenligning af Bagbenenes Hofteringe paa danske Hanner (se Fig. 1, d) og paa rumænske Eksemplarer (se Jeannel l. c. Side 94, Fig. 154) viser en saa udpræget Forskel, at man kunde være tilbøjelig til at anse de to Former for artsforskellige. Jeannel har imidlertid undersøgt den danske Form og betegnet den som *reitteri*.

Sjælden. Hillerød, Færgemarkskoven ved Guldborg L. og Redsle Skov; Lundby Krat og Vang Skov, Randers, Tørning og Ulfslyst ved Haderslev. Oftest vistnok i Museeder eller -gange.

8. **Ch. angustata** Fabr. (*cisteloides* Danmarks Fauna S. 77 partim). Pronotum bredest omkring Midten. Længde 4,8—5 mm.

♂: Baglaar utandede. Bagbenenes Hofteringe lancetformede, med en krum Tand paa Bagranden (Fig. 1, g).

♀: Vingedækkernes Sømspids afrundet. Parringsorganets Tergit mindst 3 Gange saa langt som bredt, udhulet, fortil tilsmalnet, bagtil ikke udvidet, Siderne omtrent rette, Bagranden jævnt rundet (Fig. 2, a).

Udbredt, men vistnok ret sjælden. Rude Hegn, Freerslev Hegn, Lejre, Lindeskov, Aarhus, Esbjerg, Fanø, Haderslev.

9. **Ch. glauca** Britten (*cisteloides* Danmarks Fauna S. 77 partim). Meget nærstaaende til den foregaaende, men let adskilt fra den ved de i Oversigten nævnte Kendemærker. Længde 4,5—5 mm.

♂: Fig. 1, h.

♀: Fig. 2, b.

Udbredt, men vistnok ret sjælden. Damhusmosen, Ermelunden, Hillerød, Sundby Storskov, Nykøbing F.; Fruens Bøge ved Odense; Løkken, Lundby Bakker, Aarhus, Tepstrup, Nørholm Skov, Haderslev.

[*Ch. cisteloides* Fröl. Adskilt fra de 2 foregaaende ved de i Oversigterne nævnte Kendemærker. Længde 4,5—5,2 mm.

Det er tvivlsomt, om denne Art, der vistnok hverken er fundet i Norge, Sverrig, Finland, Nordtyskland eller England, vil kunne træffes hos os.

*Ch. bicolor* Jeannel. Adskilt fra de 3 foregaaende ved de i Oversigterne nævnte Kendemærker. Længde 5 mm.

Denne Art er bl. a. fundet i Holland.]

**Catops** Payk. (S. 82). I *Notulae Entomologicae* XI (1931), S. 1 ff. har Krogerus paavist, at den af Translatør West i Ent. Medd. 9. Bind (1913), S. 375 omtalte Form er en selvstændig Art, *C. westi* Krogerus. Af denne Grund og for at faa *C. dorni* Reitter, der nu er fundet hos os, med i Oversigten, bør der i denne foretages følgende Ændringer:

S. 85, Linie 2—3 f. o. ændres Ordene „i hvert Fald

er svagt" til: "er tydeligt", og samme Side, Linie 6 f. o. ændres Ordene "ikke er" til: "i det højeste er svagt".

S. 86 erstattes Punkt 13 (*nigrita* og *morio*) af følgende:

13. Pronotum bredest i eller lidt foran Midten, imellem Punkturen uden mikroskopisk Chagrinering (♂: Fig. 3, c) 8 b. *westi*.  
 — Pronotum bredest bag Midten, imellem Punkturen med mikroskopisk Chagrinering (Tværstribning) . . . . . 13 a.  
 13 a. Formen meget langstrakt. Pronotum med stumpvinklede Baghjørner, Siderne foran Baghjørnet og Bagranden indenfor dette ikke udbuede. Følehornene som Regel kun med 2 lyse Rodled (♂: Fig. 3, e) . . . . . 9. *morio*.

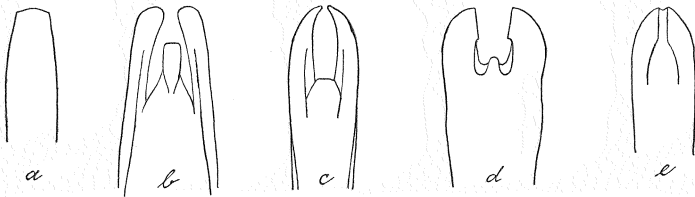


Fig. 3. Penisspidsen hos *Catops fuliginosus* (a), *nigrita* (b), *westi* (c), *dorni* (d) og *morio* (e).

- Formen lidt mindre langstrakt. Pronotum med skarpt retvinklede Baghjørner, Siderne foran Baghjørnet og Bagranden indenfor dette svagt udbuede. Følehornene med mere end 2 lyse Rodled . . . . . 13 b.  
 13 b. Formen lidt bredere. Vingedækkerne lidt kortere tilspidsede. Pronotum bredest ret langt bag Midten. Følehornenes Endeled helt eller delvis lyst. Hannens Forskinneben paa Inder-siden ret stærkt buede (♂: Fig. 3, b) . . . . . 8. *nigrita*.  
 — Formen lidt slankere. Vingedækkerne lidt længere tilspidsede. Pronotum bredest lidt kortere bag Midten. Følehornenes Endeled mørkt. Hannens Forskinneben paa Inder-siden kun ganske svagt buede (♂: Fig. 3, d) . . . . . 8 a. *dorni*.

Hannens Parringsorgan frembyder fortræffelige Kendetegn for disse indbyrdes nærstaaende Arter, se Fig. 3.

8 d. **Catops dorni** Reitter (S. 287). Arten er nu fundet ved Haderslev af Advokat Andersen (1 Stk. ved Favrdal i Musegange, 13. 6. 1931). Hannens Parringsorgan, se Fig. 3, d.

8 b. **Catops westi** Krogerus. Kendes fra de nærstaaende ved de i Oversigten nævnte Kendemærker. Følehornene har mindst 3 lyse Rodled og lyst Endeled. Pronotum er stærkt hvælvet, ikke eller kun lidt smallere end Vingedækkerne, Siderne foran de skarpt retvinklede Baghjørner svagt men tydeligt udbuede. Længde 3—4 mm.

♂: Forbenene omtrent som hos *C. nigrita*. Baglaarene midt paa Indersiden med en ganske svag, stumpvinklet Udvidelse. Hannens Parringsorgan, se Fig. 3, c.

Arten er ikke almindelig, men udbredt paa Øerne og i Jylland fundet bl. a. i Horsensegnen og i Draved Skov. I Nordsjælland synes den snarest at være hyppigere end *C. nigrita*.

**C. fumatus** Spence (S. 87). I Antal i Klinteskoven paa Møen paa et Hareaadsel, 4.—6. 7. 1930 (Forf.). Hyppig i Haderslevsegnen (Andersen); Hald (Høeg).

**C. chrysomeloides** Panz. (S. 93). Ofte i Antal i Oktober ved Esbjerg og paa Fanø (Larsen).

**C. alpinus** Gyll. (S. 94). I Notulae Entomologicae XI (1931), Side 1 ff. har Krogerus paavist, at den af Ganglbauer og Reitter som *alpinus* betegnede Art er en anden Art end *alpinus* Gyll., og har givet den Navnet *sinuatipes*. Ifølge Jeannel (se Horion S. 357) bør Arten imidlertid benævnes *subfuscus* Kellner.

**C. subfuscus** Kellner (*sinuatipes* Krogerus). Se lige foran. Som nye Findesteder kan nævnes: Sundby Storskov, 1 Stk. paa Grævlingeaaadsel, 6. 5. 1932, Engene ved Svendborg, 19. 5. 1935, Skanderborg Dyrehave, Tørning, Eisbøl og Christiansdal ved Haderslev (Maj), Als.

**C. kirbyi** Spence (S. 96). 3 Stkr. paa et Hareaadsel i Klinteskoven paa Møen, 4.—6. 7. 1930 (Forf.); nogle Stkr. i Dyrehaven paa Egernaadsel i August (Forf.), 3 Stkr. paa et Grævlingeaaadsel i Sundby Storskov, 3. 8. 1932 (Larsen).

**Nemadus colonoides** Kraatz (S. 97). Bognæs, i hul Eg, Aug.—Sept. (Forf.), Røde Kro i hul Poppel, Maj og Sept. (Andersen), Draved Skov, April (Larsen).

**Ptomaphagus varicornis** Rosenh. (S. 100). 1 Stk. aftenketset i Korselitze Skov, 27. 5. 1928 (Larsen), nogle Stkr. i Musereder i en Grøft i Hestehavemose paa Langeland, 28. 4. 1934 (Forf.), Tranekær, 17. 5. 1935 (Larsen); Svendborg, 14. 5. 1935 (Christiani).

**Triarthron mærkeli** Schmidt (S. 131). Nogle Stkr. aftenketset ved Luknam ved Holte, 27. 7.

—7. 8. (West), og i Estrup Skov, 28. 9. (Larsen).

**Hydnobius** Schmidt (S. 132). En ny Art, *H. multistriatus* Gyll., vil kunne indføjes i Oversigten ved paa S. 133 at erstatte Linie 1—4 f. o. med flg.:



Fig. 4. Penisspiden hos *Hydnobius punctatus* (a) og *multistriatus* (b).

2. Følehornskøllen rødgul, Endeledet i det højeste lidt smallere end 10. Led. Mindre, 1,2—1,6 mm. . . . . strigosus.
- Følehornskøllen mørk, Endeledet betydeligt smallere end 10. Led. Større, 1,8—3 mm. . . . . 3.
3. Pronotum bredest langt bag Midten, fortil meget stærkere tilsmalnet end bagtil. Vingedækkerne betydeligt mere end dobbelt saa lange som Pronotum. Kroppen ofte sort. 2. *punctatus*.
- Pronotum bredest omkring eller noget bag Midten, fortil kun noget stærkere tilsmalnet end bagtil. Vingedækkerne næppe dobbelt saa lange som Pronotum. Kroppen i Farve varierende fra rødgul til rødbrun . . . . . 3. *multistriatus* Gyll.

3. **H. multistriatus** Gyll. Arten staar *H. punctatus* yderst nær, men adskiller sig fra den ved de i Oversigten nævnte Kendemærker samt ved, at de 2 næstsidste Følehornsled er lidt mindre tværbrede, Hovedet forholdsvis større, Pronotum omtrent saa bredt som (hos *H. punctatus* lidt smallere end) Vingedækkerne og dets Baghjørner ikke saa stærkt afrundede, samt ved Hannens Kønsmærker. Længde 1,8—3 mm.

♂: Baglaarene paa Indersiden foran Spidsen med en kraftig Tand, Bagskinnebenene paa Indersiden med dobbelt Indbugtning, en stærkere fortil og en svagere bagtil (hos *H. punctatus* i hele deres Længde indbuede, men

stærkest fortil). Penisspidsen mere spidsvinklet end hos *H. punctatus* (Fig. 4, b).

Af de Side 133 for *H. punctatus* angivne Fund angaar Vallø Dyrehave, Maglemer Haveløkke og Aarhus *H. multi-striatus*. Denne Art foretrækker maaske mere frugtbar Bund.

2. *H. punctatus* Sturm. Artsbeskrivelsen paa Side 133 maa ændres i Overensstemmelse med ovenstaaende. ♂: Fig. 4, a.

Arten foreligger fra Hvorup, Dronninglund, Esbjerg og Fanø og foretrækker antagelig Sandbund, især Klitter.

*H. perrisi* Fairm. (S. 133). Aftenketset i Antal i Klitterne paa Fanø, i Oktober (Larsen).

*Liodes ciliaris* Schmidt (S. 142). Slettestrand (West), Fanø, aftenketset i Klitterne, især i August, men ret sparsomt (Larsen), Skallingen (Ellinor Bro Larsen).

*L. furva* Er. (S. 143). Jyderup Skov i Odsherred (Kofoed); Fanø, aftenketset i Klitterne, især i September, undertiden i Antal (Larsen).

*L. rugosa* Steph. (S. 143). Silkeborg Sønderskov, Svej-bæk, Høskov, Marselisborg Skov, Nagbøl Skov, Estrup Skov.

*L. curta* Fairm. (S. 146). Bygholm ved Horsens, 27. 8. 1929 (Høeg).

*L. flavescens* Schmidt (S. 147). 1 Stk. i Rude Hegn, 1. 9. 1929 (West); 1 Stk. i Høskov, 8. 9. 1922 og 1 Stk. i Marselisborg Skov, 11. 9. 1922 (Forf.), 1 Stk. Nagbøl Skov, 26. 9. 1924 (Larsen).

*L. nigrita* Schmidt (S. 152). Marselisborg Skov, Silke-borg Sønderskov, Borresø, Styding, Tørning, Bramdrup Skov, Estrup Skov, Lange Skov ved Brørup, Draved Skov; Sept.—Okt.

*L. badia* Sturm (S. 153). Sigtet i Antal ved Planterøder paa Kridtbund paa Høvblege paa Møen, Juni; 1 Stk. paa Marselisborg Havskrænt, 31. 5. 26 (Forf.).



**Agaricophagus cephalotes** Schmidt (S. 154). Dyrehaven, Kørom, Luknam; Marselisborg Skov.

**Cyrtusa subtestacea** Gyll. (S. 156). 1 Stk. Næstved, 29. 7. 1919 (Larsen).

**C. pauxilla** Schmidt (S. 156). 1 Stk. Refshale paa Lolland, 20. 6. 1878 (Schlick).

**Anisotoma axillaris** Gyll. (S. 158). Fundet af Larsen i Esbjerg Nørreskov, hvor Arten forekommer i Sept. i Støvsvampe paa Fyrrestubbe og undertiden kan aftenkætses, samt ved Varde.

**A. glabra** Kugel. (S. 159). Hals Nørreskov, 1 Stk. under Egebark med slimet Svamp, 16. 5. 1932 (West).

**Amphicyllis globus** Fabr. (S. 161). Luknam ved Holte, Bøllemosen, Freerslev Hegn; Draved.

**A. globiformis** Sahlb. (S. 161). Luknam ved Holte; Elbæk Strandskov.

**Agathidium** Illig. (S. 161). En ny Art, *A. haemorrhoum* Er. kan indføjes i Oversigten ved flg. Ændring:

Side 164, Linie 6 f. o. ændres „8“ til: „7a“, og derefter indføjes:

7a. Vingedækkerne sorte med rød bageste Halvdel .....  
 ..... 6a. *haemorrhoum*.  
 — Vingedækkerne ensfarvede ..... 8.

6a. **A. haemorrhoum** Er. Sort, Pronotums Rande lysere, Vingedækkernes bageste Halvdel rød, Følehorn og Ben brunrøde, de 3 yderste Følehornsled oftest mørkere. Mundskjoldets Forrand afstudet. Følehornenes 3. Led højst  $1\frac{1}{3}$  Gang saa langt som 2. Pronotum og Vingedækkerne tydeligt, ret fint og ret tæt punkterede, de sidstes Sømstriben naaende ikke helt frem til Midten. Længde 1,8—2,2 mm.

Ifølge Meddelelse fra Redaktør Anton Jansson er denne Art opdaget paa Bornholm af Fil. Kand. Lohmander, der har fundet 2 Stkr. ved Snogebæk under Mos paa Sandbund i Fyrreskov og 1 Stk. ved Aalhammer i Løv under Ellebuske tæt ovenfor *Psamma*-Randen.

**A. confusum** Bris. (S. 167). Dyrehaven og Lejre (West); Esbjerg Strandskov (Larsen).

**A. piceum** Er. (S. 168). Thorsager, ved Sigting af svampede Grannaale (Forf.), Esbjerg Strandskov (Larsen).

**A. nigrinum** Sturm (S. 169). Svendborg; Hald, Silkeborg Sønderskov og Vesterskov, Bygholm, Estrup Skov, Draved Skov.

**Calyptomerus dubius** Marsh. (S. 171). Orlogsværftet, nogle Stkr. i en hul Poppel med Myrer, Juli (Speich); Horsens i Kompost, Elbæk Strandskov i gammelt Hø (Høeg), Nourup Enge (Andersen).

**Orthoperus atomus** Gyll. (S. 177). Horsens, i Kompost (Høeg).

**Ptenidium laevigatum** Er. (S. 183). Bygholm, i Antal i Muldvarpereder, dannede af Løv, Marts (Høeg), Esbjerg Strandskov, 1 Stk. (Larsen).

**Pt. turgidum** Thoms. (S. 184). Raadmandshaven ved Næstved, 1 Stk. 1. 11. 1932 (Høeg).

**Pt. intermedium** Wank. (S. 184). Bygholm, i Antal i en meget fugtig Muldvarperede, dannet af Løv, April (Høeg).

**Pt. punctatum** Gyll. (S. 185). Arten er vist udbredt ved alle vore Strande.

**Ptilium modestum** Wank. (S. 189). Dyrehaven, Aug. (Fil. Mag. Håkan Lindberg); smstds. i Antal i en Fuglerede i en hul El, Dec. (Forf.).

**Euryptilium marginatum** Aubé (S. 191). Estrup Skov i Sigtegods, 1 Stk., Maj (Forf.); Endrupholm, i Antal ved Fugleaadler, Juli—Sept. (Larsen).

**Ptiliolium** Flach (S. 191). En ny Art, *Pt. schwarzi* Flach, kan indføres i Oversigten ved paa Side 192 at erstatte Linie 1—2 f. o. med flg.:

- Vingedækkerne uden Tand . . . . . 1 a.
- 1 a. Pronotum lige foran Roden stærkt indsnøret, Baghjørnerne skarpe, næsten spidsvinklede . . . . . 1 a. *schwarzi*.
- Pronotum uden saadan Indsnøring, Baghjørnerne fuldstændigt afrundede. . . . . 2.

1 a. **Pt. schwarzi** Flach. Let kendelig ved Pronotums Form. Sort, Vingedækkerne brunlige, Følehorn og Benbrungule. Pronotum tæt og meget groft kornet, Vingedækkerne tæt og meget finere kornede. Længde 0,7 mm.

Opdaget herhjemme af Lærer F. Larsen, der har fundet nogle Stkr. i Endrupholm ved Fugleaadsler, Juli—Sept.; Dyrehaven ved Egernaadsler, Aug. (Forf.).

**Scaphidium quadrimaculatum** Oliv. (S. 209). Hildesvig Skov; Engene ved Svendborg; Munkebjerg, Lindeballe Skov.

**Platysoma frontale** Payk. (S. 218). Opdaget herhjemme af Larsen, der har taget 1 Stk. i Draved Skov paa en Birkestub, 20. 5. 1929.

**Hister terricola** Germ. (S. 221). Horsens, i Kompost, April—Maj (Høeg).

**H. corvinus** Germ. (S. 227). Eisbøl, 1 Stk., 1885 (Andersen).

**Gnathonus** Duval (S. 233).

Som ny Art kommer til

**Gn. nidicola** Joy, der staar yderst nær ved *Gn. rotundatus* og synes at være meget vanskelig at adskille fra denne ved ydre Kendetegn. Dog er Vingedækkernes bageste Del som Regel grovere punkteret hos *nidicola* og Punkterne her hos denne Art trukket ud i en Længderids, hvilket ikke eller kun i ringe Grad er Tilfældet hos *rotundatus*. Hannens Parringsorgan er tydeligt forskelligt hos de to Arter, se Fig. 5.

Et Stykke af *Gn. nidicola* er taget i Dyrehaven, 19. 7. 1910 i en hul Bøg med Redestof (Forf.). Bestemmelsen er bekræftet af Mr. Harry Britten, Manchester.

Saa vel Joy (Ent. Monthly Mag. 1909, Side 220) som Everts (Col. Neerl. III, Side 209) og Horion (Side 210)

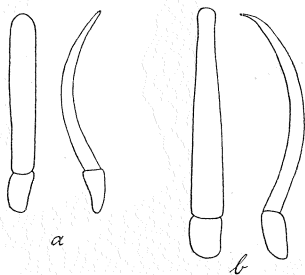


Fig. 5. Penis set fra oven og fra Siden af *Gnathonus nidicola* (a) og *rotundatus* (b).

synes i Beskrivelserne af Hannens Parringsorgan at have ombyttet de 2 Arter.

**Saprinus rugifer** Payk. (S. 237). Nogle Stkr. paa Knogler, paa Halk Strand 1. 8. 1931 (Forf.); Ærø, paa Stranden ved Trappeskov (Larsen).

**S. rufipes** Payk. (S. 239). Knudshoved, 1 Stk. sigtet af Planterødder, 26. 5. 1928 (Forf.); Stranden ved Tromnæs, 1 Stk. 27. 5. 1928 (Larsen).

**S. quadristriatus** Hoffm. (S. 239). Halk Strand, undertiden i Antal (Andersen).

**S. maritimus** Steph. (S. 240). Gl. Skagen, 1 Stk. 20. 7. 1929 (Andersen).

**Plegaderus vulneratus** Panz. (S. 242). Storkevad, Strødam; Taasinge; Draved Skov, Stursbøl Plantage. I Barkbillegange bl. a. af *Crypturgus cinereus* Hbst.

**Onthophilus sulcatus** Fabr. (S. 244). Bygholm, i Antal i Muldvarpereder, April (Høeg).

---