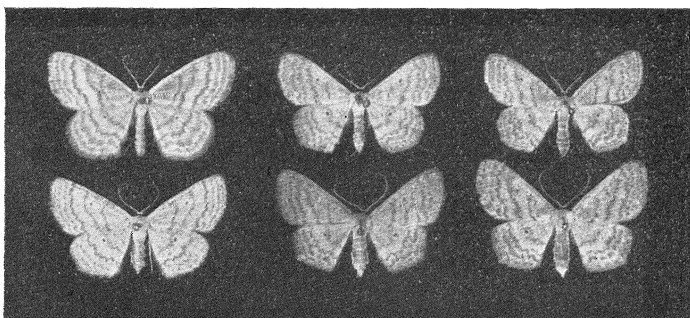


Tre nye danske Storsommerfugle fra 1938.

Af

Kaj Pedersen og Flemming Weis.

1. *Acidalia corrivalaria* Kretschm.



Til venstre: 2 Eksemplarer af *Acidalia immutata* (øverst ♂, nederst ♀).
Til højre: 4 Eksemplarer af *Acidalia corrivalaria* (øverst 2 ♂♂, nederst 2 ♀♀) fra Horreby Lyng (E. Kjærs Samling).

Paa en Samletur til Horreby Lyng paa Falster den 11. Juli 1938 fik jeg Øje paa en Maaler, som mindede om *Acidalia immutata*, men som alligevel var af en anden Habitus, hvorfor jeg tog den i Glasset.

Da der var flere af samme Slags, forsynede jeg mig med det samme, og ved Bestemmelsen viste Dyrene sig at være den for Danmark nye Art *Acidalia corrivalaria*¹⁾ Kretschm., der i det væsentlige adskiller sig fra *immutata* ved at være mørkere (mere brunlig), have tydeligere sorte sømpletter og mere kantede vinger. Hannen af *corrivalaria* er ogsaa noget mindre end *immutata*'s han.

I de følgende Dage blev der, ogsaa af Hr. Kommunalærer E. Kjær, København, taget adskillige Eksemplarer af den nye Art.

Arten angives i Berge's Sommerfugleværk fra flere Lokalteter baade i Nordtyskland, Holland og andre Steder, saa der var intet

¹⁾ I Seitz' Grossschm. d. Erde betegnes Arten fejlagtigt *corrivallaria*. Kretschmar har i Originalbeskrivelsen (Berl. Ent. Z. 6 1862 p. 136) kaldt den *corrivalaria*.
Red.

særligt overraskende i at træffe Dyret, som lever i Moser og sumpede Enge, paa Horreby Lyng.

Horbelev.

Kaj Pedersen.

2. *Nola albula* Schiff.

Denne Art har hidtil haft en noget omtumlet Skæbne i vor Fauna, idet dens Danskhed indtil i Aar har været Genstand for allehaande forskellige Opfattelser.

Den nævnes hos Kløcker med Tvivl (Bd. V pag. 3—4), idet han skriver: „1 ♀ skal være taget paa Bornholm (Dueodde)“. I „Flora og Fauna“ 1931 pag. 7 fjerner Stiftsprovst Hoffmeyer imidlertid enhver Tvivl, idet han fastslaaer, at „den af Kløcker omtalte ♀, endnu det eneste danske eksemplar af arten, ikke blot „skal være taget“, men er taget ved Dueodde af Skarvig i juli 1906 o. s. v.“.

Herefter har den Fred som værende dansk indtil 1935, hvor Dr. Hoffmeyer i „Fl. og F.“ pag. 122 i en Artikel „Vor hvide *Nola*-art“ beklager at maatte tage sin tidligere Meddelelse i sig igen, idet han og Lærer V. S. Knudsen har haft Dyret til Undersøgelse (er der mon ikke gaaet nogen Undersøgelse forud for den ret kategoriske Meddelelse i 1931?) og nu bestemt mener, at det kun drejer sig om et ret stort og lidt ejendommeligt tegnet Eks. af *Nola centonalis* Hb., hvorfor den da ogsaa i Hoffmeyers og Knudsens nye Bog pag. 16 opføres i Listen over Arter, der bør udgaa af Fortegnelsen.

Det omtalte Eks., som af Hr. C. S. Larsen er foræret til Ingeniør N. L. Wolff, i hvis Samling det nu findes, er ganske rigtigt ingen *albula*, men derimod en ret typisk *centonalis*, nøje svarende til den bornholmske Form af denne Art.

I Sommeren 1938 sker der saa et afgørende Vendepunkt i *albula*'s Historie i Danmark, idet Stiftsprovst Hoffmeyer i „Fl. og F.“ pag. 118 giver Beretning om et sikkert Fund af *albula* i Knudskov paa Sjælland. Desuden skriver Dr. Hoffmeyer, at hans Medhjælper Hr. Gartner Møller i Vordingborg „meddeler os, at den iår også er fundet i Roden skov på Lolland“, — en Meddelelse, der dog kunde modtages med et vist Forbehold eftersom Finderens Navn ikke nævnes, ligesaa lidt som der anføres yderligere Detailler om Fundet.

Det turde derfor være paa sin Plads her at fastslaa, at det andet danske Eks. af *albula* — ligeledes en ♂ — af undertegnede blev fanget paa Lys i Roden Skov ^{29/7} 1938.

Ordруп.

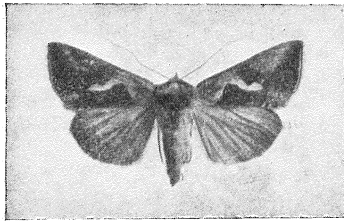
Flemming Weis.

3. *Plusia gutta* Guen. (= *Phytometra confusa* Steph.)

Den $23/8$ 1938 tog jeg i Adserbo et Eks. af denne for den danske Fauna nye *Plusia*-Art sværmende om Aftenen omkring blomstrende Lyng. En nærmere Beskrivelse af den turde være overflødig, da den, som Billedet viser, er saa karakteristisk, at Forveksling med andre Plusier maa anses for udelukket.

Om dens Udbredelse meddeler Spuler, at den er fundet fra Rheingau, Schlesien og Karpateromraadet gennem Mellemeuropa til Syrien og over Armenien, Nordpersien, Centralasien indtil Amur og Ussuriomraadet.

Imidlertid har den tilsyneladende i de sidste Aartier vist nordgaende Tilbøjeligheder, idet Hr. Chr. Lumma, Königsberg, i en



Plusia gutta ♀ fra Adserbo.
B. Trier fot.

Artikel „Entomologische Neuheiten aus Ostpreussen“ i Entomologische Zeitschrift Frankfurt a. M. Aarg. 52 Nr. 11 og 12 skriver, at indtil 1920 var *gutta* ukendt i Østpreussen, men i de følgende Aar findes den enkeltvis forskellige Steder. Derefter følger en Pause paa flere Aar, men saa bliver Fundene hyppigere, og Dyret breder sig efterhaanden over hele Provinsen.

I 1932 fanges den talrigt ved Treuburg, Lyck og Insterburg, — i 1933 ved Osterode, og fra 1935 fanges den aarligt i Königsbergs Omegn i saa stort Antal, at dens Forekomst der maa betegnes som konstant.

I de sidste Aar meddeles stadig om nye Fund, der understreger Dyrets Vandretrang mod Nord. I Ent. Rundschau 1937 Aarg. 54 Nr. 40 pag. 504 beretter A. Ryndin om et Fund af en *gutta*-♂ ultimo September 1936 paa Lys ved Tartu i Estland, og i Ent. Tidskrift Stockholm 1938 pag. 255 meddeler Tandlæge Nordström, at *gutta* er fundet første Gang i Sverrig af Erik Tamm ved Saltsjöbaden ved Stockholm. Disse to Fund synes foreløbig at være den nordligste Grænse for Artens Udbredelse.

Angaaende dens Forekomst i det øvrige Europa redegør G. Warnecke, Kiel, i en Artikel „*Ph. conf.* als Wanderfalter in Mitteleuropa“, Ent. Rundschau 1937 Aarg. 55 Nr. 11 pag. 123—127. Talrigst optræder den i Sydvesteuropa, overalt i tre Generationer. I Schweiz overalt i de lavere Dele indtil Foralperne i 2 Generationer, men ikke hyppig. I Frankrig ifølge L'Hommes Katalog næsten overalt, men aftagende mod Nord. I Belgien iagttages den

første Gang i 1936 og i Holland toges eet Stk. paa Lys i 1934. Fra England anføres den slet ikke. I Rhinomraadet er den i visse Aar talrig, men mangler fuldstændigt i andre Aar. Fra hele Mellemtyskland findes mærkeligt nok ingen Angivelser. Saa meget mere overraskende, men karakteristiske for Dyrets Vandrelyst, er de førnævnte Fund i Østpreussen, Estland og Sverrig.

Hertil slutter sig ret naturligt dette første danske Fund, men Dyret bør kunne søges mange andre Steder her i Landet. Eksemplaret fra Adserbo synes ifølge sit Udseende ikke at have nogen lang Vandring bag sig. Frynserne er ganske vist noget beskadigede, hvorimod Haarbeklædningen paa Thorax — dette for Plusierne saa ømme Punkt — er velbevaret, saa man kan maa-ske med en vis Ret formode dens Klækning her i Landet.

Larven, der iflg. Seitz er grøn, sjældnere brunlig eller violet med mørkegrøn, hvidkantet Ryglinie, gullig eller grønlig Side-ryglinie, bred, hvid Sidelinie, hvide, sortkantede Aandehuller og sorte Bryst- og Vortefødder, lever paa Achillea, Matricaria og Leontodon.

Ordrup.

Flemming Weis.