

Sagen er, vore tre Pupper, som døde, var slet ikke inficeret af Snyltehvepse; de er døde af én os ganske ukendt Aarsag.

Et andet Spørgsmaal, som jeg ogsaa er uklar overfor, er dette: mon ikke et og andet Individ faar Held til Overvintring og Klækning ude i Naturen hos i Danmark?

Kender vi overhovedet sikre Beviser herfor?

Randers.

Hj. Ussing.

Et ejendommeligt Barkbilleangreb.

Fra en Finérfabrik i København fik jeg for nogen Tid siden tilsendt et ca. 3 m langt Stykke (Rodenden) af en Fyrrestamme af et højt ejendommeligt Udseende med Forespørgsel om, hvad Misformningen skyldtes.

Stammen, hvoraf et Stykke ses paa Fig. 1, var meget stærkt knudret, og hvor Barken var stødt af paa Knuderne, saas saavel friske som delvis indgroede Gange af Barkbiller. Ved Undersøgelsen viste det sig, at Barkbilleangrebet kun fandtes paa Knuderne, medens Barken i de mellemliggende Partier var aldeles frisk og sund. I Gangene fandtes en Del Biller, alle tilhørende een Art. Dr. phil. K. L. Henriksen foretog velvilligst Bestemmelsen, der gav det Resultat, at Billerne tilhørte den almindelige Art *Hylurgops palliatus* Gyll., en udpræget sekundær Art, der overalt i Litteraturen og ganske overensstemmende angives kun at leve i meget svage eller fældede Træer, og naar den findes i levende Træer, da meget hurtigt bevirker, at disse gaar ud.

Da Barkbilleangrebet saaledes ikke syntes at kunne være Aarsagen til Fremkomsten af de store Knuder, fik jeg Stammen savet igennem og saa da til min Forbavselse, at Træet havde været angrebet af Barkbillerne i mere end 50 Aar. Træets Alder var ca. 80 Aar.

De indvoksede Gange saas tydeligt i Aarringene i alle Knuderne, og da de var ganske ens fra de inderste til de, der nu var ved at vokse ind paa Stammens Overflade, hvilket konstateredes ved at flække et Stykke efter Aarringene, synes der ikke at være nogen Tvivl om, at det er den samme Art, der Generation efter Generation har hjemsøgt dette Træ i alle de mange Aar. Paa Fig. 2 ses de indvoksede Gange og paa Fig. 3, der viser et Snit skaaret i en anden Vinkel, ses, hvordan Angrebet, der hele Tiden har været begrænset til bestemte Omraader, hvert Aar har bredt sig en lille Smule udover Grænserne for de Arealer, der har været angrebet det foregaaende Aar. Ligeledes viser

begge disse Figurer, at Knudedannelsen hører nøje sammen med Barkbilleangrebet, og at dette har bevirket en Forøgelse af Væk-



Fig. 1.

sten. Aarringene er lige fra Begyndelsen betydeligt tykkere paa de angrebne Steder end i de mellemliggende sunde Partier.

Knuderne er som ventelig ikke alle lige gamle, der er stadig opstaaet nye, men det synes ikke, at Angrebet er ophørt noget

Sted, hvor det først har faaet fat. Paa de gennemsaveede Flader saas, at de kogleformede angrebne Partier flere Steder begyndte med en Modergang uden Larvegange. Angrebet er i første Om-

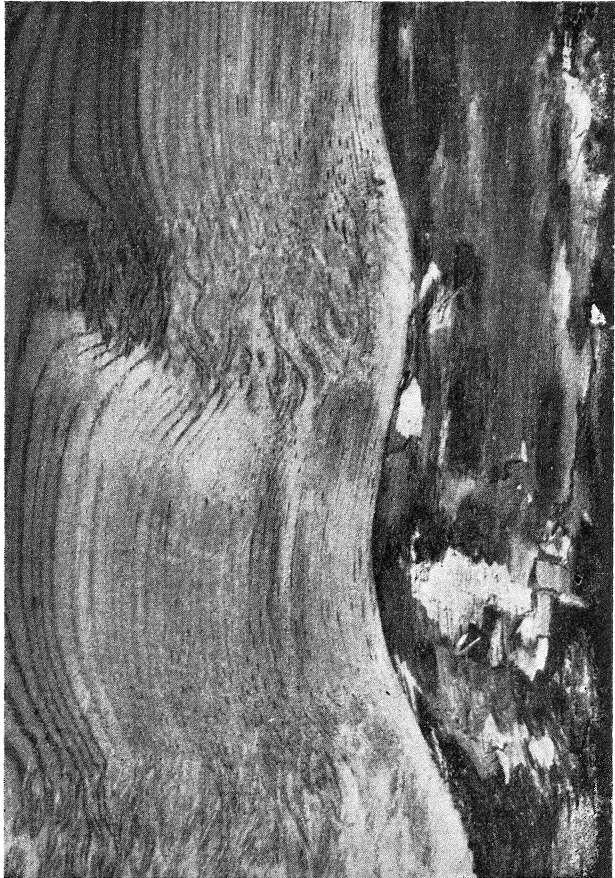


Fig. 2.

gang standset af Harpiks, men der er indtraadt en Svækkelse. Angrebet fortsætter paa samme Sted, og Larvegangenes Længde tager til Aar for Aar, indtil der bliver Plads til flere Par paa hver Knude.

Træets Splintved var stærkt farvet af Blaasplintsvampe, men

det lod sig ikke afgøre, om det har været angrebet af disse før Hugsten eller først er blevet det senere. Om dets Herkomst kunde heller ikke oplyses andet end, at det tilhørte et Parti fra Sverige.

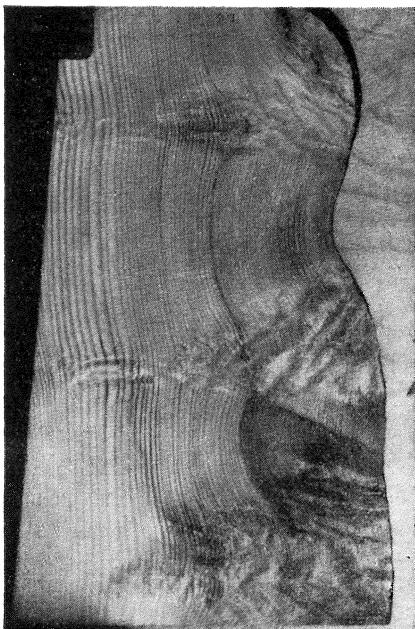


Fig. 3.

Henvendelser til de skandinaviske Specialister paa dette Omraade, Prof. Math. Thomsen og Prof. Ivar Trägårdh, resulterede i Meddelelser om, at ingen af disse havde set eller hørt om et lignende Tilfælde, og at der burde offentliggøres nogle Ord om det. Dette sker hermed, selv om jeg mener Tilfældet er saa usædvanligt, at det kun har Interesse som Kuriositet.

Hans Wichmand.
Konsulent ved Teknologisk Institut.

Et nyt dansk Tilfælde af „Creeping disease“.

„Creeping disease“ er en meget sjældent forekommende parasitær Hudlidelse, der ytrer sig i Fremkomsten af en kløende, rød-