

og dem burde han hellere have helt udeladt, hvilket man vil forstaa bl. a. ved at høre, at Omtalen af f. Ex. Lemmemorfologien sker uden Kendskab til H. J. Hansens Arbejder, alene paa Basis af en Afhandling af Börner fra 1914. Desuden er Kendskabet oftest baseret paa andenhaands Meddelelser, citeret fra andre samlende Fremstillinger, f. Ex. er Schröders Handbuch en af Hovedkilderne. Andre Afsnit har interesseret Forf. mere, og i dem har han stræbt at give en samlet Oversigt over vor Viden paa det paagældende Felt. Det gælder Afsnittene om Biologi, Parasitisme, Økologi, praktisk Betydning etc. Ogsaa disse Afsnit er imidlertid meget ofte blot citeret fra andre samlende Fremstillinger, derfor undertiden mangelfulde (f. Ex. Symbiose-Afsnittet). Fremstillingen er meget uoverskuelig, en Mængde Bagateller er taget med, der vel af Pladshensyn er givet i den knapteste Form, men som tynger Fremstillingen, og desuden er overflødige, forsaaavidt som man alligevel ikke vil søge dem her. Billeder er „af Pladshensyn“ udeladt, hvad der imidlertid er en contradictio, idet en Figur som bekendt siger mere end mange Ord.

Bogen er vist tænkt som en tysk Udgave af Imms' Recent Advances (2. Udg. 1937), med hvilken fortræffelige Bog den dog ingen Sammenligning taaler.

S. L. Tuxen.

Acidalia aversata, *inornata* og *deversaria*.

Som bekendt har det af og til vist sig at volde vanskelighed at skælne visse eksemplarer af de to nærstående målere *Acidalia aversata* L. og *A. inornata* Haw. fra hinanden.

I anledning af, at der i 1931 blev fundet en tredje, dansk art, *A. deversaria* H. S., der er nærbeslægtet med disse, har stiftsprovst S. Hoffmeyer i tidsskriftet *Flora & Fauna* (1931 p. 133—134) givet den nye art en lidt nærmere omtale. Han nævner her om bestemmelsen af de tre arter: *aversata*, *inornata* og *deversaria*, at den nye art, når det kommer til stykket, snarere er en hjælp, idet vi for fremtiden nødes til at hæfte opmærksomheden ved ganske bestemte punkter, som derpå stilles sammen i en bestemmelsestabel.

Desværre er de i denne tabel anførte kendemærker valgt med et så lidet lykkeligt greb (kun bemærkningen om, at *aversata* i reglen har skarpt vinkelbrudt mellemlinie og tydelige sorte prikker ved ribbeenderne, kan siges at være træffende), at man må nære berettiget tvivl om, at denne tabel vil kunne bringe nogen klarhed over forholdet.

For *deversaria*'s vedkommende slås det yderligere fast, at "totalindtrykket" af denne art "er en „inornata“ med sorte prikker på ribbeenderne". Denne påstand bør ikke få lov at stå uimodsiget, for den vil uundgåeligt føre til fejlbestemmelser. Fanger man et dyr, hvis totalindtryk er en *inornata* med sømpunkter, kan man nemlig være temmelig sikker på, at det også er en *inornata*, thi for det første kan *inornata* meget vel have sorte prikker på ribbeenderne, og for det andet er totalindtrykket af *deversaria* (rent bortset fra prikkerne) forskelligt fra totalindtrykket af *inornata*. Hvori denne forskel i habitus består — udover *deversaria*'s mere gule farve — kan derimod nok være svært at udtrykke tydeligt i ord.

Og dog er der ingen vanskelighed forbundet med at angive absolut sikre skælnetegn mellem disse tre arter, når man blot undersøger genitalorganerne. Da forskellen tilmed for hannernes vedkommende er let at få øje på selv ved en ganske overfladisk undersøgelse, kunde forfatteren til tabellen godt have omtalt dette forhold. Enhver samler kan klare undersøgelsen — blot med en pensel og en 10 × lup og lidt behændighed.

Fig. 1 viser højre side af bagkropsspidsen af de tre arter ♂ efter at de hår og skæl, som skjuler den, er fjærnet med penselen¹). Følgende kendetegn kan da let iagttages:

- | | |
|--|---------------------|
| Uncus stærkt kroget. Valverne smalle, deres opadvendende (dorsale) kant jævn, den yderste ende tilspidset..... | <i>aversata</i> . |
| Uncus mindre kroget, bred mod basis. Valverne bredere, den yderste ende ikke tilspidset..... | <i>inornata</i> . |
| Uncus jævnt buet. Herunder en skråt nedadrettet, kraftig kitinspids (gnathos). Valverne med en fremspringende tak på den dorsale kant..... | <i>deversaria</i> . |

Disse karakterer vil være tilstrækkelige, og har man først på den måde adskilt arterne og herigennem dannet sig et indtryk af deres habituspræg, vil det næppe volde vanskelighed i fremtiden at kende de tre arter, selvom det bliver hunner, man får med at gøre.

Hvor gennemgribende forskellen mellem genitalorganerne er, får man dog først at se, når man udpræparerer hele organet.

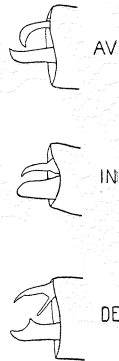
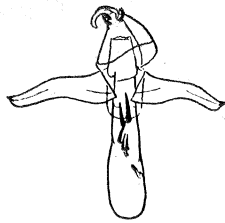
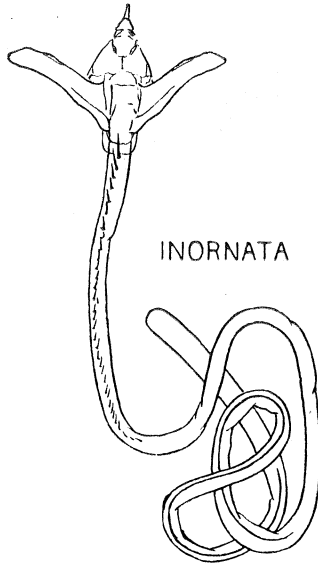


Fig. 1: Konturtegning af bagkropsspidsen, set fra siden, af *Acidalia aversata* (AV), *inornata* (IN) og *deversaria* (DE). På hver figur ses øverst uncus, nederst en afvalverne (den højre). Hår og skæl er fjærnet.

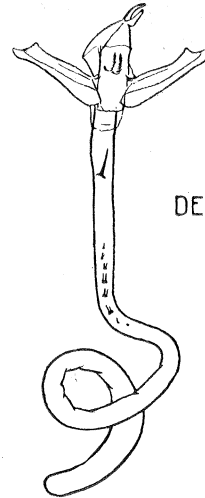
¹) En lille ilderhårpensel, hvis spids man med en sax har studset lidt, er et udmærket værktøj til en sådan genitalundersøgelse.



AVERSATA



INORNATA



DEVERSARIA

Fig. 2. ♂-genitalapparat af *Acidalia aversata*, *inornata* og *deversaria*,
(Forst. 10 ×).

Netop disse tre dyr afgiver et ret enestående eksempel på, hvor forskelligt tre arter i virkeligheden kan være byggede, uden at denne forskel i legemsbygning giver sig tilsvarende udtryk i forskel i vingetegningen.

Fig. 2, der viser genitalorganerne af de tre arters hanner tegnet i samme målestoksforhold, vil illustrere dette. Kun den mest iøjnefaldende forskel skal her omtales nærmere.

Hos *aversata* har penis den hos målerne hyppigste form og størrelse (længde omkring en trediedel af bagkroppen). Dens indvendige del (vesica) bærer et mindre antal torne (cornuti), af hvilke de nærmest den frie ende er kraftige.

Hos *inornata* er penis umådelig forlænget, total længden er ca. 22 mm¹) eller omkring tre gange hele bagkroppens længde. Da *inornata*'s bagkrop imidlertid ikke er større end *aversata*'s, udfylder penis hos *inornata* næsten hele bagkroppen, indeni hvilken dette organ ligger vundet op som et garnnøgle. Vesica er på den yderste fjerdedel besat med et stort antal²) fine cornuti.

Hos *deversaria* er penis ligeledes stærkt forlænget, omend langt fra i samme grad, som hos den forrige art. Længden beløber sig til omkring 10 mm. Cornuti består af en kortere række fine, til dels dobbelte torne og en større, kraftig torn. Desuden bærer den yderste ende af ædeagus et par slyngede, fine tornbesætninger.

Hinanden nærstående sommerfuglearter vil næsten altid sikrest kunne adskilles ved hjælp af genitalorganerne, omend der dog er undtagelser fra denne regel. Men at forskellen er så betydelig, som i ovenstående tilfælde, er alligevel ikke almindeligt.

Niels L. Wolff.

Tusindben, Bænkebidere og Mosskorpioner, nye eller sjældne i Danmark, samlede i 1936 af Hans Lohmander.

I Göteborgs naturhistoriske Museums „Berättelse för år 1936“ (Göteborgs Musei Årstryck 1937) giver Amanuens Hans Lohmander p. 17—20 en Omtale af Resultaterne af sine Indsamlinger her i Landet i 1936. Da en Del for Danmark nye Arter er nævnt i denne Artikel, hvor man normalt ikke vil søge saadanne Oplysninger, skal hans vigtigste faunistiske Meddelelser her resumeres eller citeres.

1) På 5 præparater har jeg målt længden til henholdsvis: 19,2 — 21,0 — 22,4 — 22,5 — 22,6 mm.

2) Antallet af torne var på de samme 5 præparater henholdsvis: 31 — 31 — 33 — 34 — 36.