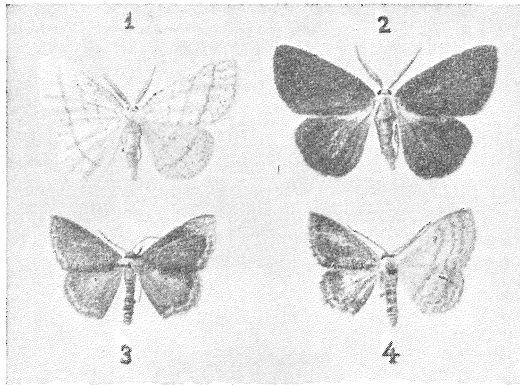


Selv om sådanne asymmetriske dyr (somatiske mutanter, ikke at forvekle med de nok så velbekendte gynandromorfe individer, hvis ene side er ♂ og hvis anden side er ♀) sikkert er store sjældenheder, findes der dog i litteraturen omtalt eksempler herpå hos adskillige sommerfuglearter.



No. 1—2: *Deilinia pusaria* L.

No. 3—4: *Acidalia immutata* L.

Forf. fot.

Den melanistiske aberration af *immutata* er utvivlsomt meget sjældent forekommende, og det er vist ret enestående, at samme samler kan præstere den to gange med et par års mellemrum.

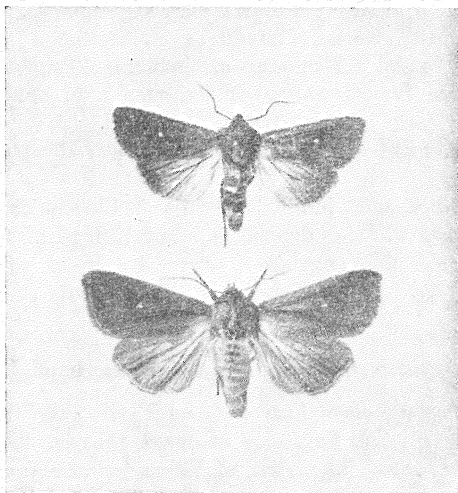
Niels L. Wolff.

### Ny dansk Storsommerfugl, *Leucania albipuncta* Fabr.

Det danske Eksempel blev taget d.  $\frac{1}{9}$  1941 i Bøllemosen i Nordsjælland. Der blev smurt temmelig sent og Vejret var meget lyst med Maaneskin, Kulde og Mosekonebryg. De første „Omgange“ gav intet af Betydning, men tredje Gang sad der et Dyr, jeg ikke var sikker paa, og ifølge mit Princip tog jeg det. Jeg mente dog, at det var en udartet Form af *Leucania lithargyria*. Jeg spilede den uden at gøre mere ved den. D.  $\frac{26}{9}$  undersøgte Bjørn Galløe og jeg den nærmere, og fandt ud af, at det var *Leucania albipuncta* Fabr. Samme Dag bragte vi den ud til Hr. Ing. cand. polyt. W. van Deurs og senere til Hr. Ing. cand. polyt. Niels L. Wolff, der begge bekræftede Bestemmelsens Rigtighed.

*Leucania albipuncta* Fabr. (den hvidpunktede).

Mindre end *L. lithargyria*; 16—18 mm. Forvingernes Farve brunere, den ydre Mellemlinie tydeligere. Nyremærkets nederste Ende danner en skarpt tegnet hvid Plet, mens det hos *lith.* er aflangt krummet, lyst, med den nederste Ende mere eller mindre hvid. Hannen kendes sikkert paa Genitalorganerne, idet clavus



Øverst: Det danske Eksemplar af *Leucania albipuncta* Fabr.

Nederst: Til Sammenligning *L. lithargyria* Esp.

Niels L. Wolff fot.

hos *albip.* er tilspidset, hos *lith.* jævnt afrundet. Det danske Eksemplar, der ses paa Fotografiet, er tydeligt karakteriseret ved sit Udseende.

ab. *grisea* Tutt har Forvingen grumset-graa uden rødtligt.

ab. *fasciata* Spul. har formørket Midtfeldt i Forvingen.

ab. *flecki* Carad. har mørkt graabrune Forvinger og formørkede Bagvinger.

Ægget er kugleformet, noget sammentrykt, glat og halmgult.

Larven er rødliggraa med en hvid, sortkantet Ryglinie med 2 sorte Punktvorter nedenunder paa hver Ring. Nedenunder en mørk Skyggelinie, under hvilken de sorte Aandehuller staar paa lysere Baggrund. Nakkeskjoldet lysebrunt med 3 hvide Streger; Hovedet lysebrunt med 2 brune Buelinier. Længde 4—5 cm.

Larven findes om Efteraaret og overvintrer som lille. Lever

om Foraaret og i Forsommeren paa Græsser og lave Planter paa tørre saavel som fugtige Steder. En tysk Angivelse gaar endog ud paa, at det er et typisk Sanddyr. Larven gaar i Jorden i Slutningen af April, hvor den spinder sig ind i et løst Spind, hvori den ligger ca. 6 Uger, inden den forpupper sig til en rødbrun Puppe.

*Leucania albipuncta's* Udbredelse i vort Nabolag:

Fra Sverige kendt i ét Eksemplar, taget i Skaane før 1874. Ikke fundet i Norge, Finland og Balticum.

Fornylig fundet i Østpreussen, sjælden i Vestpreussen.

I Pommern fundet mange Steder, men altid enkeltvis; i Reglen i August, men i øvrigt fra d.  $\frac{29}{5}$  til d.  $\frac{19}{9}$ .

I Holsten taget siden 1933. (Mod Syd i Tyskland almindeligere).

I England ukendt indtil 1868, da 3 Eksemplarer noteredes, det første toges d.  $\frac{15}{8}$ , det sidste i anden Uge af Oktober. Nu findes den langs den engelske Sydkyst fra Essex til Devon.

L yngby, d.  $\frac{14}{10}$  1941.

I b Norgaard.

### *Aphodius fimetarius* L. fundet i Mave af Hornfisk.

At Insekter og deres Larver tjener Ferskvandsfisk til Næring er en almindelig kendt Sag, men at ogsaa Saltvandsfisk som Hornfisken (*Belone acus*) ikke gaar af Vejen for et Maaltid fuldt udviklede Imagines af Biller, naar Lejlighed gives, viser Fundet af ovennævnte *Aphodius*-Art.

Den 15. Oktober 1941 modtog jeg tre Imagines af *Aphodius fimetarius* L. fra en Fiskehandler, der havde udtaget disse af Maven paa en opskaaret Hornfisk, med Meddelelse om, at Gødningsbiller var fundet i Hundredvis i Fisken.

Spørgsmaalet, der nu trænger sig paa, hvorledes er *Aphodius fimetarius* blevet Fiskens Bytte, er ikke saa let at besvare med Sikkerhed; enten maa Billerne være druknet og sunket til Bunds eller ogsaa har Fisken taget dem i Overfladen af Vandet. At *Aphodius*-Arter sværmer om Aftenen, undertiden i overvættede store Mængder er ingen Sjældenhed, de bliver da ført ud over Havet med Fralandsvind, og naar Paalandsvinden blæser, er deres Skæbne beseglet, de bliver slaaet ned i Vandet og drukner. Et Phænomen der ikke er sjældent ved nogle af vore Kyster; saaledes har jeg set det flere Gange ved Kysten Nord for Rønne, her blev et Utal af forskellige Arter af Biller i Formiddagstimerne paa varme Solskinsdage i de sidste Dage af Maj til ind i Juni ført ud over Havet af Fralandsvinden; ved Tiden omkring Kl. 12 rejste Paa-