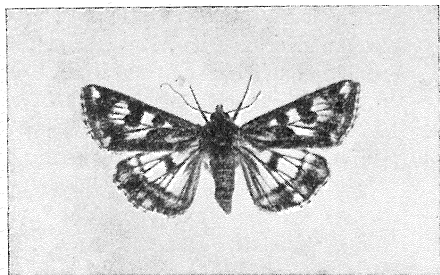


Melicleptria (*Heliothis*) *scutosa* Schiff. i Danmark.

Af
J. G. Worm-Hansen.

Næsten hvert Aar kan vore Lepidopterologer opvise en eller flere for Faunaen nye Sommerfuglearter, men næppe nogensinde er en ny Art blevet modtaget med saa stor Opmærksomhed som *Melicleptria scutosa* eller — som Spuler kalder den — *Heliothis scutosa*.



N. L. Wolff fot.

Thi af denne vistnok overalt sjældne Sommerfugl foreligger i Aar en Række Fund fra forskellige danske Lokalteter. Dyret er næsten optraadt i Antal.

Den 23. August, Kl. 11 Form., tog jeg et Eksemplar i en Lucernemark ved Mejlgaarden paa Amager. Sommerfuglen fløj op under min Vandring i Lucernen, og den lod sig let tage; et andet Stykke, som jeg saa straks efter, glippede og forsvandt, og trods flere Timers Eftersøgning saa jeg ikke flere.

Men samme Dag — d. 23. August — blev *scutosa* yderligere taget følgende Steder:

Ved Hundested af Arkitekt Jens Lundqvist. Sommerfuglen fløj omkring gule Evighedsblomster og afventede roligt sin Skæbne, medens Hr. Lundqvist sendte Bud efter Net og Samleglas. Kl. var ca. 17.

Ved Asserbo af Arkitekt V. Lauritzen. Dyret blev taget ved Lys om Aftenen.

Ved Køge Sønderstrand af Hr. Knud Sparre, Køge, Kl. 15.
Og ved Mellemskoven paa Falsters Østkyst af Gaardejer Erling Pedersen, Bogø; Klokken var ca. 14.

Saavidt den 23. August.

Senere har jeg imidlertid erfaret, at Tegner Sv. Herold Olsen har taget *scutosa* paa Amager Søndagen før, altsaa den 16. August. Hr. Herold Olsen meddeler, at han tog ialt 4 Ekspl. paa 3 forskellige Lucernemarker fra Mejlgaarden og udefter. Det var ved Middagstid; jeg var selv derude om Eftermiddagen, men jeg var dengang ikke saa heldig at se den.

Der foreligger altsaa ialt 9 fangede plus et set Ekspl. fra Sjælland, Amager og Falster. Ifølge Meddelelse fra Biskop, Dr. theol. Skat Hoffmeyer, Aarhus, foreligger intet Fund fra Jylland.

Vi kigger lidt efter i Litteraturen.

Interessant er Omtalen af *scutosa* i Richard South: The Moths of the British Isles. Næst at oplyse, at den er fundet i Central- og Sydeuropa, Nord Afrika, Nord China, Nord Indien og vestl. U. S. A. meddeles om Forekomsten i Storbritanien: „Exceedingly rare, only about eleven specimens being authenticated“. Og om disse i Tiden fra 1835 til 1900 tagne 11 Stkr. gives detaillerede Oplysninger. Urbahn (Die Schmetterlinge Pommerns, Stett. Ent. Zeit. 1939) anfører ligeledes Oplysninger om Dyrets Udbredelse og nævner enkelte Fund i Tyskland. Han slutter saaledes: „Ausser von Dänemark sind meist alte Einzelfunde aus allen Nachbarfaunen gemeldet“. D. v. s. Dyret er fundet enkeltvis — med Mellemrum — i England, Tyskland, Sverige, Finland m. v. og noget hyppigere i Syden. Jeg har samlet i Egnen omkring San Cataldo, Syd for Napoli; der fløj *dipsacea*, men jeg saa ikke *scutosa*. De sikrest lokaliserede Stykker i Zool. Museums Generalsamling er fra Algier.

Hvad kan nu Grunden være til denne pludselige Optræden af *Melicleptria scutosa* herbjemme, thi Larvens Levevilkaar har aldrig kunnet hindre en saadan Optræden, eftersom *Artemisia* og *Chenopodium* findes overalt (i W. F. Kirby: „The Butterflies and Moths of Europe“ er Larven afbildet paa *Artemisia vulgaris*).

Mon ikke Svaret delvis fremgaar af følgende:

I Anledning af de danske Fund har Ingeniør Niels L. Wolff tilskrevet Dr. phil. Frithiof Nordström i Stockholm, og denne henviser ved Skrivelse af 16. ds. til Ent. Zeitschr. Nr. 20 af 10. Oktbr. 1942, hvorefter:

„*scutosa* i Aar har haft et Flyveaar i Sydrusland, masseoptrædende i Begyndelsen af Sommeren. Derfra er den tydeligvis stødt frem mod Nord; saaledes er den fundet flere Steder i Tysk-

land... bl. a. Hamborg og Omegn samt Slesvigs Vestkyst...“, og Dr. Nordstrøm tilføjer, at den i Aar i August er taget 2 Steder i Sverige, nemlig Nord for Stockholm og i det sydlige Skaane, 1 Stk. hvert Sted.

Maa jeg i denne Forbindelse berette om en Oplevelse, som jeg havde om Bord paa Gedser-Warnemünde Færgen — midtvejs, for sydgaaende — den 30. Juli 1939 Kl. ca. 15. Jeg stod ved Rælingen og skuede ud over Østersøen, som laa næsten spejlblank med lange, svage Dønninger. Vinden meget svag, fra Syd. En hvid Sommerfugl — vistnok *Pieris rapae* L. — flagrede mod Nord nogle Meter ude. Derefter een til og een til — en hel Række. Jeg kiggede fremefter, og saa en Sommerfugl lette fra Vandets Overflade, da Skibets Dønninger naaede den, og dette gentog sig nogle Gange. Hin Eftermiddag gjorde mange hvide Sommerfugle ved egen Hjælp Rejsen over Østersøen fra Tyskland til — efter Retningen — Danmark. Og det var jo ikke saa svært, naar Havets Overfladehinde var i Stand til at bære en Sommerfugl, saaledes at den efter Behag kunde hvile ud.

København, Oktober 1942.
