

Bidrag til Kundskaben om den danske Ixodide-Fauna.

Af
Palle Johnsen.

Denne lille Meddelelse er Resultatet, dels af en Gen-
nemgang af Zoologisk Musæums Samling af Ixodes-Arter,
dels af en Undersøgelse af en Del Mider indsamlede af
fhv. Bogtrykker E. Rosenberg under Udgravning af
forskellige Dyreboer. Ogsaa disse Mider er nu i Musæets
Samling. For Tilladelsen til at benytte Materialet vil jeg
gerne udtrykke min bedste Tak her.

***Ixodes vulpicola* Paul Schulze.**

Arten er beskrevet saa sent som i 1937 fra Schweiz.
Senere er den konstateret i Tyskland (Mecklenburg,
Brandenburg, Schlesien, Østprøjsen) (P. Schulze. Z.
Parasitenk. Berlin 1937). Som Navnet siger, er den knyt-
tet til Ræven (*Vulpes vulpes* (L.)). Fra andre Værter
kendes den ikke. Fra Danmark, hvor den hidtil ikke
er konstateret, foreligger 23 ♀♀ og 1 ♂ (Fig. 1), alle
taget 2. Juni 1932 paa samme Ræv fra Slotshegnet i
Jægerspris, Sjælland, af Konservator A. Windeballe.

***Ixodes melicola* Paul Schulze et Egon Schlottko.**

I Zoologisk Musæums Samling fandtes 1 Individ, en
♂ (A. Jørgensen leg.) og i Rosenbergs Materiale 38
Individer af begge Køn (Fig. 2). Arten er ikke medtaget
i P. Schulzes „Erster Beitrag zu einer Zeckenfauna
Dänemarks“ (Sitz.-Ber. und Abh. Naturf. Gesellsch.
Rostock 1930) og er saaledes ny for den danske Fauna.

Arten, der blev beskrevet i 1930, er hidtil kun kendt faa Steder fra (Hannover, Mecklenborg) og kun fra Grævlinge (*Meles meles* (L.)) Grave. I Sverige kendes den ikke. Alle de danske Eksemplarer er da ogsaa fundet i Grave af *Meles meles* (L.), kun eet er taget paa en Grævling. Da Arten er knyttet til Grævling og findes i Tyskland, var det venteligt, at den ogsaa var at finde her i Landet. De nærmere Data vedrørende det danske Materiale, alt fra Sjælland, tager sig saaledes ud:

Lokalitet:	Dato:	Antal:	Findested:
Geel Skov	11/4 1933	1	Paa Grævling
Rude Hegn	13/5 1944	3	Grævlinge Grav
" "	5/6 1944	4	" "
" "	8/6 1944	19	" "
" "	22/9 1944	12	" "

***Ixodes arboricola* Paul Schulze et Egon Schlottk.**

Foruden fra Tyskland kendt fra Danmark, Sverige og Transkaukasien. Det danske Fund blev gjort hos Musvit (*Parus major* L.) 21.—27. 6. 1881 paa Lolland ved Maribo af E. Løvendal. Dette hidtil eneste Fund fra Danmark suppleres nu med 2 andre. Det ene blev gjort i Juni 1933 paa en Stæreunge (*Sturnus vulgaris* L. juv.) af Prof. M. Christiansen og bestaar af 10 ♀♀; det andet, en enkelt ♂, stammer fra Rude Skov 14/10 1944. Denne ♂ fra Rosenbergs Samling blev fundet i en Fuglerede i en hul, liggende Stamme af El (*Alnus*).

Arten er delt i 4 Racer, hvoraf den danske tilhører Racen *I. arboricola arboricola* Sch. et Schl. I Sverige er Arten fundet repræsenteret ved Racen *I. arboricola muscipapae* Sch. *I. arboricola* er altid truffet i Træhuler og paa i saadanne rugende Fuglearter. Hidtil er følgende Fuglearter konstateret som Værter: Spætmejse

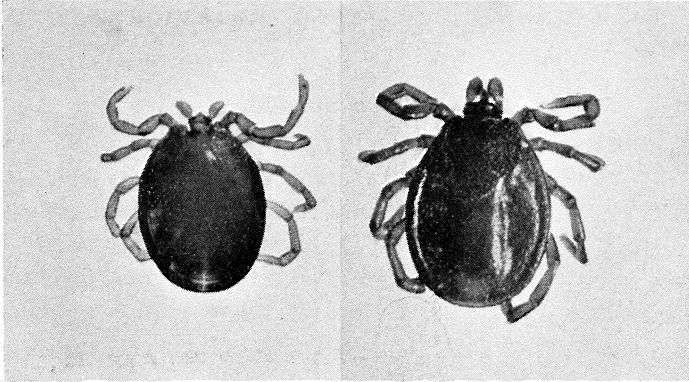


Fig. 1. *Ixodes vulpicola*. Tv. ♂, th. ♀. 12,2:1.
(A. Øye-Nielsen fot.).

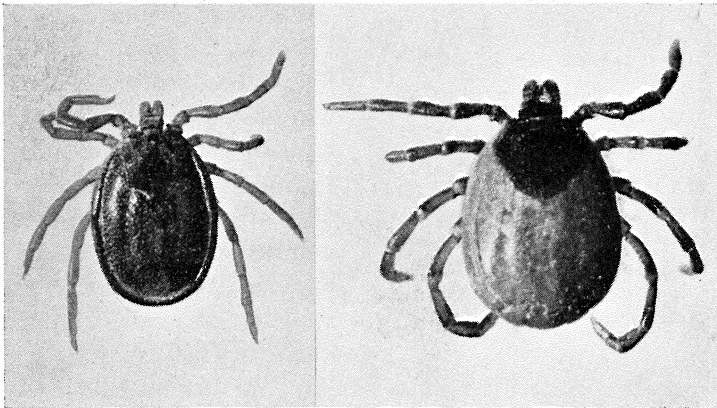


Fig. 2. *Ixodes melicola*. Tv. ♂, th. ♀. 12,2:1.
(A. Øye-Nielsen fot.).

(*Sitta europæa* L.), Stær (*Sturnus vulgaris* L.), Musvit (*Parus major* L.), Husrødstjert (*Phoenicurus ochruros gibraltariensis* (Gmel.)), Broget Fluesnapper (*Muscicapa hypoleuca* (Pallas)) og Graa Fluesnapper (*Muscicapa striata* (Pallas)).

Ixodes ricinus L.

Denne polyfage Art er her i Landet taget paa Pindsvin (*Erinaceus europæus* L.), Egern (*Sciurus vulgaris* L.),

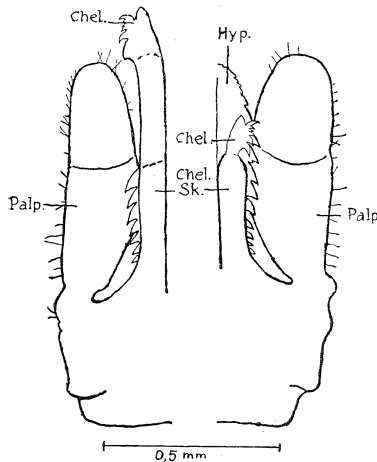


Fig. 3. Th. Munddele af normal *Ixodes ricinus* ♀, tv. af monstrøs ♀ (Rostrum knækket). Kun den ene Side af Munddelene er tegnet. *Palp.* = Palper. *Chel.* = Chelicerer. *Chel. Sk.* = Chelicer-Skede. *Hyp.* = Hypostom.

Kat (*Felis domestica* Briss.), Ræv (*Vulpes vulpes* (L.)), Hund (*Canis familiaris* L.), Husmaar (*Martes foina* (Erxl.)), Raadyr (*Capreolus capreolus* (L.)), Kronhjort (*Cervus elaphus* L.), Kvæg (*Bos taurus domesticus*) og Menneske (*Homo sapiens*). Den er vor almindeligste Art indenfor Slægten, og utvivlsomt findes den i hele Landet, da den uhyre let slæbes omkring med Mennesket og dets Husdyr. Det er da heller ikke særlig bemærkelsesværdigt, at jeg til de tidligere kendte Lokaliteter for Arten kan føje Læsø, Lolland og Bornholm (Randkløve og Ypnasted).

Blandt Materialet af denne Art fandtes to Abnormiteter. Den ene, en ♀ fra Frøslev ved Padborg, Jylland (August 1933. Worm Hansen leg.), manglede det højre Ben i første Benpar. At det ikke simpelthen var mistet, saas straks af, at der simpelthen ikke var Plads til, at

der kunde have været noget. Den anden Abnormitet afviger fra det normale i Munddelenes Proportioner, idet Chelicererne er abnormt lange, ragende længere frem end Palperne. Disse sidste er en Kende slankere og længere end normalt. Denne Monstrøsitet (Fig. 3) var ogsaa en ♀, fra Liselund paa Møen medio Oktober 1926 (S. L. Tuxen leg.). Til Sammenligning af de normale Munddele med dette abnorme Tilfælde er i Fig. 3 afbildet Munddelene af en normal ♀ fra Nordsjælland (1933, Kryger leg.). Et Individ med lignende Munddele er beskrevet fra Sverige, men paa dette Individ var Chelicererne endnu mere ekstreme i deres Afvigen fra det normale (P. Schulze, Göteb. k. Vetensk. Vitterh. Samhäll. Handl. 5. F. Ser. B. 1. 1930).

En Fortegnelse over de i Danmark fundne Arter af Familien *Ixodidae*, med de 4 Arter der er kommet til siden P. Schulzes (1930 l. c.) Fortegnelse, tager sig saaledes ud:

- Ixodes ricinus* L.
- „ *hexagonus* Leach.
- „ *crenulatus* Koch.
- „ *autumnalis autumnalis* Leach.
- „ *arboricola* Sch. et Schl.
- „ *strigicola* Sch. et Schl.
- „ *frontalis* Panz.
- „ *vulpicola* Sch.
- „ *melicola* Sch. et Schl.
- Haemaphysalis punctata* Can. et Fanz.
- Hyalomma marginatum* Koch.
- „ *egyptium* L.