

## Mindre Meddelelser og Anmeldelser.

### Ny dansk Storsommerfugl, *Pygaera anachoreta* F.

Paa en Tur til Bøtø, hvor jeg med særlig Interesse samler Sommerfugle saavel som disses Larver, tog jeg den 12. 9. 1943 en *Pygaeralarve*, som forekom mig noget anderledes end vore 3 andre *Pygaeralarver*, som alle er taget paa Bøtø. Den sad i et Spind, som meget mindede om *anastomosis*, imellem Bladene paa Vidjepil ca. 1 $\frac{1}{2}$  Meter over Jorden. Den forpuppede sig faa Dage efter. Puppen opbevaredes paa et Loftværelse og den 26. 4. 1944 kom Imago — en ♂ af *P. anachoreta* — frem.

Bent Petersen, Idestrup.

### *Cerura bifida* Bkh. beskadiger et Blykabel.

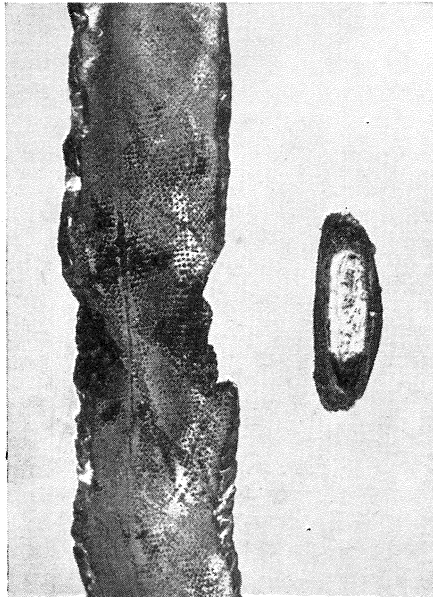
Zoologisk Museum er blevet et mærkeligt Præparat rigere: En Puppekokon af *Cerura bifida* lavet af Bly fra et Blykabel. Denne Tilvækst skyldes Museet Københavns Telefon-Aktieselskab al Tak for. Naar denne lille Meddelelse har kunnet komme saa hurtigt frem, skyldes det Civilingeniør H. L. Halstrøm, der har stillet alle Sagens Data til min Disposition og tilladt mig at benytte hans eget Manuskript om dette Emne.

I Slutningen af November 1944 opstod der en mindre Fejl paa Telefonen i en Ejendom paa det yderste Vesterbro, og i Midten af Januar 1945 tog Skaden til i et saadant Omfang, at det blev nødvendigt at skride ind. Ved den paafølgende Undersøgelse viste der sig saa det overraskende, at det var den nævnte Sommerfugl, der var Skyld i hele Miseren.

Paa en Strækning løb det beskadigede ca. 10 mm tykke Telefonkabel paa Ryggen af en ret lav Mur (ca. 1,5 m høj) og var her beskyttet af et halvcylindrisk Dækjern, der var aabent i begge Ender. Tæt ved den ene af disse Aabninger, ca. 5 cm inde, fandt man Fejlstedet, hvor der var en Bule paa Kabelet. Denne Bule viste sig at være en Insektkokon af Blyspaaner med en Insekt-puppe i. Dyret var dog dødt. Det efterfølgende er et Forsøg paa

at rekonstruere dets Livsløb, der kom til at forme sig en hel Del anderledes end dets Artsfællers.

Den paagældende Larve er sikkert vokset op paa en af de fire temmelig store Popler, der vokser kun ganske faa m fra Muren, og den har sandsynligvis haft det Uheld som fuldvoksen Larve at falde ned af Træet, for frivilligt er det næppe sket, at den har forladt sin naturlige Puppelokalitet, Barken paa de større



H. L. Halstrøm fot.

T.v. det beskadigede Stykke Blykabel aabnet paa langs (desværre igennem Hullet). De flossede Yderrande omtrent paa Midten viser Stedet, hvor Kokonen har siddet. T.h. Kokonen med den døde Puppe set fra Undersiden.

Poppelgrene. Derefter er den krøbet op ad Muren helt op paa Murkanten, hvor den saa er vandret langs Dækjernet, indtil den for Enden af dette har fundet et Stof, Blyet, der var blødt nok til at lade sig afraspe, og den er derpaa i Halvmørket lige inde under Dækjernet begyndt at lave sin Kokon. Muligt er det ogsaa, at den paa dette Tidspunkt har været saa langt fremme i sin Udvikling og saa nær ved at forvandle sig, at dens Instinkt har tilskyndet den til snarest muligt at slaa sig ned paa den første, den bedste Lokalitet, der blot nogenlunde tilfredsstillende dens Krav.

Til Forstærkning af sit Spind har den saa afgnavet Tusinder af smaa Blypartikler, som derefter er kittet saa tæt sammen, at de danner en fast Skal, der er tyndest paa Midten ( $\frac{1}{4}$ — $\frac{1}{2}$  mm) og tykkest i Enderne og langs Siderne (indtil godt 3 mm), men Resultatet af denne Proces er, at der blev gnavet Hul gennem det underliggende Stykke af Blykabelets 1,4 mm tykke Væg, et Hul med flossede og ganske tyndtgnavede Rande og tydelige Gnavspor efter Kindbakkerne. Igennem dette Hul og Kokonens porøse Blylag maa den Fugtighed være kommet, der ophævede Isolationen mellem de enkelte Traade i Kabelet. Kokonen vejede 1,075 g, hvoraf Spindet, der især fandtes som udvendig og indvendig Beklædning, kun kommer til at udgøre en forsvindende ringe Del.

Som nævnt var Puppen død, da den blev fundet, og tilsyneladende var den muggen, men denne „Skimmel“ viste sig dog at være en Belægning af et Bly salt (basisk Blykarbonat). Ogsaa Puppens Indre var stærkt omdannet af Blyforbindelser, der gav Bløddelene en fast, nærmest pastaagtig Konsistens, og hvor de enkelte Organer var saa velkonserverede, at de allerede makroskopisk let kunde erkendes paa Tværsnit af Dyret. Det er rimeligt at antage, at Puppen er død af Blyforgiftning, og at det er dens egne Livsfunktioner, der har skabt en væsentlig Del af den Fugtighed og de Spor af organiske Syrer, som har været nødvendige for at bringe disse Processer i Gang.

At Bly beskadiges af Insekter, er ikke helt ualmindeligt, men oftest drejer det sig saa om trægnavende Insekter (f. Eks. om Husbukke og Træhvæpse), som efter endt Forvandling søger ud i det fri. Er Træet under saadanne Forhold beklædt med Blyplader (f. Eks. som Tagbeklædning), saa har Dyrene givetvis ikke andet Valg end at søge at komme igennem. Andre Insekter, der kan beskadige Bly, er f. Eks. Klannernes fuldvoksne Larver; normalt forpupper disse Dyr sig i selvgnavede Huler i det omgivende Træværk, men det er sket, at de i Stedet for har gnavet sig ind i Vandrør af Bly, og derved frembragt Utætheder.

Endelig kender man fra Sommerfuglene Tilfælde, der er nært beslægtede med det her beskrevne, saaledes med Rødormen (*Cossus cossus* L.), hvor der var en død Larve i Kokonen, og med Hermelinskaaben (*Dicranura vinula* L.), hvor Kokonen indeholdt en levende Puppe, som det senere lykkedes at klække. I begge disse Tilfælde drejede det sig ligesom her om Beskadigelse paa Telefonkabler.

SV. G. Larsson.

21. Februar 1945.