

**To nye danske Sommerfugle,
Rhyacia alpicola Zett.
og *Hydroecia petasitis* Dbl.**

Af
Niels L. Wolff.

Ved mødet i Entomologisk Forening d. 23. januar 1946, hvor medlemmerne forelagde resultatet af indsamlingerne af sommerfugle i sæsonen 1945, fremviste hr. malermester Tage Jensen, Ulse, to nye danske uglere, der hver for sig udgjorde et betydningsfuldt tilskud til den danske sommerfuglefauna. Den første, *Rhyacia alpicola*, var taget af hr. Jensen i Asserbo i Nordsjælland, den anden, *Hydroecia petasitis*, af hr. tømrer Villy Nielsen i Nielstrup i Midtsjælland.

Når jeg skal omtale de to arter, er det ikke for på nogensomhelst måde at ville tiltage mig en andel af æren, der helt og holdent tilkommer finderne, men fordi hr. Jensen har anmodet mig om her at give lidt nærmere meddelelse om disse højst interessante arter, som jeg begge inden mødet havde haft lejlighed til at bestemme.

1. *Rhyacia alpicola* Zett.

Dette fund er et af de i zoogeografisk henseende mest interessante af de mange gode sommerfuglefund, der i de senere år er publiceret her i tidsskriftet.

Rhyacia alpicola, eller, som den tidligere hed, *Agrotis hyperborea* Zett., hører til de nordligt boreal-alpine arter. Den er fundet i Scotland, den nordligste del af Irland, på Shetlands- og Orkneyøerne (men hverken i England eller på Island), i Norge, Sverige, Finland, det nordvestlige Rus-

land, Estland, Letland og derpaa atter i Mellemeuropas bjærge. Medens den synes ret jævnt forekommende i Finland (Grönblom 1936, p. 14) og Norge (Haanshus 1933, p. 176), mangler den i den sydlige del af Sverige. Den er ret talrig i alle de nordligste svenske landskaber, men har aftagende frekvens mod syd og er sydligere end Hälsingland kun fundet i enkelte, spredte eksemplarer (Nordström & Wahlgren 1941, p. 97), såsom i Östergötland og Småland, der er det sydligste svenske fund (Nordström 1943, p. 76). Den mangler i den øvrige del af Nordeuropa og kommer først igen i Schlesiens og Ungarns bjærge og i Højalperne. Arten regnes, hvad den her omtalte udbredelse også synes at bekræfte, for et udpræget bjærgdyr.

Det var derfor meget overraskende for mig at finde et dansk eksemplar af denne art siddende under etiketten *Ammoconia caecimacula* i hr. Jensens samling, da jeg besøgte ham i efteråret 1945 og fik forevist sommerens udbytte. Eksemplaret (fig. 1) var taget på sukkerlokning på en excursion, som hr. Jensen foretog d. 4. august 1945 sammen med lærer Axel Aage, Frederikssund, til As-serbo, på den af sommerfuglesamlere så ofte hjemsoegte "Rye's Linie".

Det danske eksemplar, der er en ♂, er meget større end de eksemplarer, jeg har sammenlignet den med i svenske samlinger, og var ved fangsten helt fejlfrit; den ringe beskadigelse, der ses på fotografiet, er opstået senere. Hvad der ikke ses så tydeligt på billedet, men som ellers er meget iøjnefaldende, er, at følehornene er stærkt kamdelte og minder om antennerne hos *subrosea* ♂. Farven er dog en ganske anden; forvingerne mørkt lillagrå, nyremærket gråt med rustrød udfyldning (derfor utydeligt på fotografiet), ringmærket stort, lyst, vel afgrænset bagtil, mere udflydende mod kanten, mellem mærkerne et brunrødt strøg hen over vingen, indre mellemlinie ret tydelig, kroppens behåring brunrød.

Et udmærket billede findes hos Spuler (t. 32, fig. 23). Afbildningen i Svenska Fjärilar (t. 17, fig. 4) ligner derimod det danske exemplar mindre, men arten er iøvrigt overordentlig variabel. Således ser de af South (t. 108, fig. 1-5) afbildede eksemplarer, der i modsætning til de fleste af South's afbildninger ikke er fotograferede, men tegnede, ganske anderledes ud, hvilket ikke skyldes, at figurerne er dårlige. I Zoologisk Museum i København

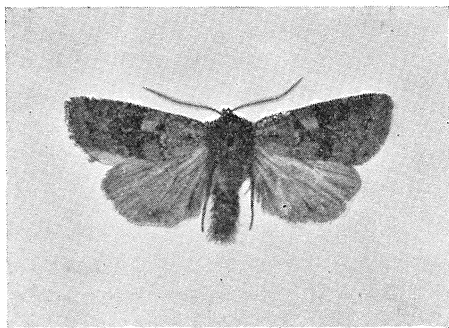


Fig. 1. *Rhyacia alpicola* Zett. ♂.
Asserbo $\frac{4}{8}$ 1945. Nat. størr.
(fot. Niels L. Wolff.)

findes således eksemplarer fra Scotland, der ganske ligner South's afbildninger. De i det nordlige Sverige forekommende eksemplarer, der regnes til lokalformen *hyperborea* Zett., er mindre, med uren grå grundfarve og skarpere tværlinier.

Larven beskrives som rødlig-, gul- eller grøngrå, sortprikket på ryggen, med hvidlig, afbrudt ryglinie, hvidlig sideryglinie, der er forlænget til stregformede pletter på bagkanten af hvert leds rygside. Hovedet lysebrunt med to mørkere streger og mørkplettede sider. Den lever på *Vaccinium* og på forskellige andre lave planter, også på dværgbirk. Overvintrer sandsynligvis som larve. Imagos flyvetid er juli-august.

Det er vanskeligt med nogen sikkerhed at udtale sig om, hvorledes denne sommerfugl er dukket op i Asserbo, om det skyldes en tilfældighed, eller om arten har levet på stedet. For den første antagelse taler artens hidtil kendte udbredelse og den omstændighed, at lokaliteten gennem mange år har været stærkt besøgt af samlere,

der hvert år på den årstid har sukkerlokket på det pågældende sted. Og arten er ikke let at overse. For den sidstnævnte antagelse taler, at eksemplaret tilsyneladende var helt friskklækket, og at biotopen, når bortses fra, at Nordsjælland ganskevist ikke er nogen bjærgegn, dog var den for arten passende: fyrreskov med *Vaccinium*. Og man kan ikke se bort fra — hvad ikke alle er klar over — at det i virkeligheden er umuligt at "afsamle" en sådan lokalitet. Endvidere er arten ikke, som flere andre af vore i de sidste år tilkomne arter (f. ex. *Melicleptria scutosa* og *Phytometra confusa*) kendt for at have omstrejfende tendenser. Og endelig kan det nævnes — selvom man ikke bør lægge for megen vægt på et "materiale" bestående af et enkelt individ — at arten i sin nordlige udbredelse tiltager i størrelse mod syd (Nordström & Wahlgren 1941, p. 97), og at det danske stykke er 44 mm i spændvidde, medens maximumsmålet for de svenske stykker angives til 41 mm (l. c.).

Hvis den antagelse, at arten lever på stedet, er rigtig, vil det altså sige, at den, ligesom f. ex. *Nepticula tengstroemi* og *Isturgia carbonaria* (Spärck 1940, p. 50—58) hører til det blandt vore sommerfugle fåtallige, men i zoogeografisk henseende interessante faunaelement, der udgøres af vore senglaciale relikter.

Det vil senere vise sig, om arten vil kunne findes, ihvertfald vil det næppe komme til at mangle på forsøg i så henseende.

2. *Hydroecia petasitis* Dbld.

Var fundet af *Rhyacia alpicola* overraskende, gælder om *Hydroecia petasitis* det modsatte. Den burde være fundet her i landet for længe siden. Den forekommer i England og Scotland, i Central- og Sydøsttyskland, dele af Schweiz, Østrig, Ungarn, Rumænien og videre i Asien (Altai). Den mangler i Nordtyskland, men "skal være" taget i Østpreussen og Posen (Urbahn 1939, p. 601).

Derimod findes den i Sverige i Skåne, hvilket gjorde en dansk forekomst sandsynlig, selvom den mangler nord herfor.

Larven lever i roden af hestehov, og arten tages bedst som imago på lys eller opgraves som larve eller puppe. Den har været eftersøgt en del herhjemme, bl. a. har jeg for en del år siden været på expedition efter den med lyslokning ved Lejre i Ledreborgs udstrakte

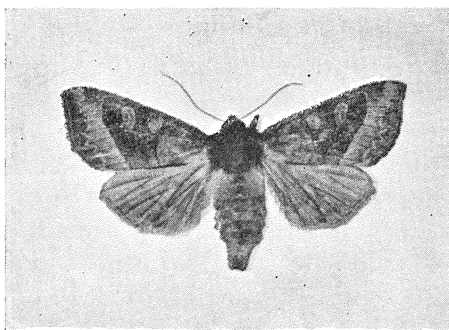


Fig. 2. *Hydroecia petasitis* Dbld. ♀.
Nielstrup 16/8 1945. Nat. størr.
(fot. Niels L. Wolff.)

skræppeskove, dog uden resultat. Bølgelinien indtraf først i 1945, da tømrer Villy Nielsen d. 16. august tog et exemplar på lys ved sin bolig i Nielstrup (mellem Haslev og Faxe).

Om forskellen mellem denne art og *Hydroecia micacea*, som den me-

get ligner, angives sædvanlig kun, at den er større og mørkere end sidstnævnte. Dette gælder også for det danske exemplar, men meget påfaldende ved dette er, at bølgelinien er langt mere takket, end på noget exemplar, jeg har set af *micacea*. Dette var også faldet hr. Jensen i øjnene, da han kom og bad mig om at se på dyret, der forekom ham lovlig afvigende fra *micacea*. Hverken Seitz, South eller Svenska Fjärilar nævner noget om bølgelinien, derimod siger Spuler (p. 215): "bølgelinien har på hver af ribberne IV₂ og III₃ et fremspring i retning af sømmen, hvorved arten adskilles godt fra *micacea*." Dette kendetegn er meget udpræget hos det danske exemplar. Ved fotograferingen har jeg for-

søgt at få bølgelinien tydeligt frem ved at gøre billedet temmelig hårdt. Det fremtræder derfor noget lysere end originalen (fig. 2).

For hannens vedkommende — det danske exemplar er en hun — kan man se tydelig forskel på genitalierne, idet valverne hos *petasitis* er bredere ved grunden, og uncus fortykket inden spidsen. Foruden den nævnte forskel på bølgelinien, er det rigtigt, at *petasitis* er større og mørkere (også på bagvingerne) end *micacea*, endvidere mangler den dennes rødbrune tone i grundfarven og er i stedet mere olivenbrun. Ribberne i forvingernes sømfelt er ofte hvidpudrede. Arten er vanskelig at afbilde, forskellen ses hverken tydeligt i Svenska Fjärilar (t. 27, fig. 17) eller hos Culot (t. 38, fig. 18). Derimod er South's farvefotografi (t. 143, fig. 7) udmærket.

Larven, der lever i stænglen og den øverste del af roden af hestehov, *Petasites officinalis*, som den udhuler, ligner larven af *micacea*. Den er gråligvid uden glans, med sortebrune prikvorter og sorte åndehuller; hoved, nakkeskjold og analplade glinsende brune. Den forpupper sig i jorden udenfor planten og kan findes ved, at man i begyndelsen af august opsøger de angrebne (visnede) planter og graver omkring dem, der har udhulet rodkrone; "alt, hvad der kræves, er en solid planteske og rigeligt med tålmodighed" (Tutt 1902, p. 108).

Imagos flyvetid er august-september.

I nærheden af Nielstrup er der, som så mange andre steder, ret antagelige skræppebevoxninger, men arten vil utvivlsomt med held kunne eftersøges mange andre steder her i landet.

Literatur.

- Culot, J., 1909: Noctuelles et Géomètres d'Europe. Genève.
 Grönblom, Th., 1936: Verzeichnis der Gross-Schmetterlinge Finnlands etc. Acta Societatis pro Fauna et Flora Fennica. Helsingforsiae.

- Haanshus, K., 1933: Fortegnelse over Norges Lepidoptera. Norsk entomologisk tidsskrift, III, 3.
- Nordström, F. & Wahlgren, E., 1941: Svenska Fjärilar. Stockholm.
- Nordström, F., 1943: Förteckning över Sveriges Storfjärilar. Opuscula Entomologica 8. Lund.
- South, R.: The Moths of the British Isles, I. London.
- Spuler, A., 1908: Die Schmetterlinge Europas, I. Stuttgart.
- Spärck, R., 1940: Den danske Dyreverden dyregeografisk og indvandringshistorisk belyst. Københavns Universitets Festskrift. København.
- Tutt, J. W., 1902: Practical Hints for the Field Entomologist, II. London.
- Urbahn, E. & H., 1939: Die Schmetterlinge Pommerns etc. Stettiner Ent. Z. 100. Stettin.
-