

Sommerfugle paa Æbelø.

AF

J. G. Worm-Hansen.

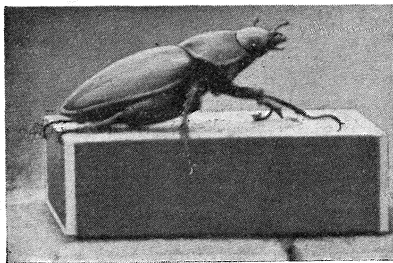
I Tiden 25. Juni til 9. Juli 1943 besøgte jeg Æbelø for at kigge lidt paa Øens Insektliv, idet Naturfredningsraadet ønskede dette undersøgt.

Ved Henvendelse til Øens Ejer, Godsejer Dindler, fik jeg et udmærket Kvarter paa Øens Sydspids, og denne Lokalitet egnede sig fortrinligt til Insektfangst, bl. a. til Sukkerlokning efter Nat-sommerfugle. Jeg foretog heromkring Nat-Ekskursioner hver Nat til Kl. 24—1, medens Dag-Ekskursionerne strakte sig over hele Øens Omraade.

Navnene Æbelø og Eghjort er uløseligt knyttede sammen, og de fleste interesserede og navnlig Øens Beboere er klar over, at Dyret dér er fredet. Godsejeren og nogle faa andre, som kendte Eghjorten, fortalte mig, at Billen ses nu og da især sværmende ved Aften, men den er ikke al-

mindelig, og man kan paa ingen Maade være sikker paa at træffe den. Som Kuriosum vil jeg anføre, at visse Dele af Øens Befolkning kaldte de store Træhvpese, *Sirex gigas*, for Eghjorte.

Naar jeg valgte Tidsrummet Juni-Juli, var det i Haab om at faa at se en levende Eghjort, og mine Forhaabninger kronedes med Held; den 3. Juli fik jeg et velvoksent Eksempel, en Hun. Hr. Driftsleder Jørgen Mørch, København, som netop ferierede paa Øen, var saa elskværdig at fotografere Billen for mig, hvor-



Jørgen Mørch fot.

Eghjort (*Lucanus cervus* L.) ♀.

Æbelø, den 3. Juli 1943.

efter jeg slap det fredede Dyr fri igen. I Øens Bestand af gamle Ege, vel særligt i de forskellige Partier af fredede (hvoriblandt en Del udgaaede), er der altsaa endnu Betingelser for den smukke Bille.

Løvrigt samlede jeg Insekter af alle Ordner til Zoologisk¹ Mu-



Sv. G. Larsson fot.

Æbelø. Parti af fredet Egeskov.

seum i København, og Materialet gav, efter at være sorteret, præpareret og opstillet, 1500 Eksemplarer. Afbankning af Eg gav bl. a. Billerne *Agrilus laticornis* Ill., *Microrhagus pygmaeus* Fabr., *Anthous rhombeus* Oliv., *Conopalpus testaceus* Oliv. var. *flavicollis* Gyll., *Balaninus venosus* Grav. etc. og Sommerfuglene *Cochlidion limacodes* Hufn., *Borkhausenia procerella* Schiff. m. fl. Paa Sukkerlokning tog jeg f. Eks. *Hadena hepatica* Hb., der

ikke tidligere er taget Vest for Storebælt, og ved Engelskgræs og Lotus fløj henholdsvis *Sesia muscæformis* View. og *Sesia ichneumoniformis* F. Ved Lerskrænterne tog jeg en Del Bier og Hvepse, bl. a. den meget sjældne *Crabro nigrinus* Herr. Sch. Vor almindelige Honningbi, *Apis mellifica* L., saa jeg ikke paa Æbelø.

Af Sommerfugle fandtes de i det følgende opførte 142 Arter. I Fortegnelsen er Arterne ordnet efter Klöcker i „Danmarks Fauna“, Smaasommerfuglene dog efter W. van Deurs og Spuler.



Sv. G. Larsson fot.

Æbelø. Parti af fredet Egeskov.

- Pieris brassicæ* L., rapæ L., og især *napi* L.
Pyrameis atalanta L. (3 Gange, $\frac{29}{6}$ Form. og Em. samt $\frac{30}{6}$, mulig samme Eks. Sommerfuglen var meget sky, jeg fik den ikke.)
Vanessa urticae L.
Argynnis lathonia L.
Aphantopus hyperanthus L.
Epinephele jurtina L.
Coenonympha pamphilus L.
Chrysophanus phlæas L.
Lycæna icarus Rott.
Adopæa thaumas Hfn.
Augiades sylvanus Esp.
Hemaris fuciformis L. (Larve paa *Lonicera*).

Orgyia antiqua L. (Larver).
Acronycta psi L.
Agrotis augur F.
A. pronuba L.
A. orbona Hufn. (med Kantplet).
A. triangulum Hufn.
A. c. nigrum L.
A. brunnea F.
A. primulae Esp.
A. exclamationis L.
A. corticea Hb.
A. segetum Schiff.
A. prasina F.
Mamestra nebulosa Hufn. (hyppig).
M. brassicae L.
M. persicariae L.
M. oleracea L.
M. dissimilis Knoch.
M. thalassina Rott. (alm.).
M. trifolii Rott.
Hadena strigilis Cl.
H. versicolor Bkh.
H. latruncula Hb.
H. adusta Esp. (3 Stk.).
H. furva Hb.
H. monoglypha Hufn.
H. abjecta Hb.
H. lithoxylea F.
H. rurea F.
H. hepatica Hb. (2 Stk., første Gang Vest for Storebælt).
H. basilinea F.
H. secalis L.
Dipterygia scabriuscula L.
Trachea atriplicis L. (alm.).
Euplexia lucipara L.
Brotolomia meticulosa L. (friske Stkr., Juni).
Naenia typica L.
Tapinostola elymi Tr.
T. hellmanni Ev.
Leucania pallens L.
L. obsoleta Hb.
L. comma L.
Grammesia trigrammica Hufn.

Caradrina morpheus Hufn.
C. alsines Brahm.
Petilampa arcuosa Hw.
Rusina umbratica Goeze.
Tæniocampa gothica L. (Larve).
T. stabilis View. (Larver).
Plusia pulchra Hw.
P. gamma L.
Zanclognatha tarsipennalis Tr.
Z. grisealis Hb.
Hypene proboscidalis L.
Habrosyne derasa L. (Antal).
Thyatira batis L.
Acidalia dilutaria Hb. (*fuscovenosa* Goeze).
A. immutata L.
Timandra amata L.
Lythria purpurata L.
Larentia didymata L.
L. montanata Schiff.
L. alcemillata L.
L. bilineata L.
Deilinia pusaria L.
Ennomos quercinaria Hufn. (Larver).
E. alniaria L. (Larve).
Amphidasis betularia L. (Larve).
Boarmia repandata L.
Nola confusalis H. S. (Larver).
Zygæna filipendulæ L.
Cochlidion limacodes Hufn.
Sesia ichneumoniformis F.
S. muscæformis View.
Aphomia sociella L.
Crambus perlellus Sc.
C. pinellus L.
C. hortuellus Hb.
C. pratellus L.
C. pascuellus L.
Platytes cerussellus Schiff. (talrig).
Anerastia lotella Hb.
Ephestia elutella Hb.
Dioryctria abietella Schiff.
Aglossa pinguinalis L.
Cledeobia angustalis Schiff.

- Cataclysta lemnata* L.
Eurrhypera urticata L.
Scoparia dubitalis Hb.
Phlyctaenodes palealis Schiff. (3 Stk.).
Ph. verticalis L.
Pionea prunalis Schiff.
P. stachydalis Zck.
P. lutealis Hb.
Pandemis ribeana Hb.
P. heperana Schiff.
Tortrix viridana L.
T. wahlbomiana L. (Varieteter).
Phalonia badiana Hb.
Argyroploce variegana Hb.
A. lacunana Dup.
Bactra lanceolana Hb.
Epinobia nanana Tr.
E. incarnana Hw.
Tmetocera ocellana F. var. *lariceana* Hein.
Epiblema bilunana Hw.
Hemimene petiverella L.
H. alpinana Tr.
Platyptilia ochrodactyla Hb.
P. bertrami Rössl.
P. gonodactyla Schiff.
Stenoptilia bipunctidactyla Hw.
S. pterodactyla L.
Alucita pentadactyla L.
Carsina quercana F.
Borkhausenia unitella Hb.
B. procerella Schiff.
Bryotropha terrella Hb.
Metzneria lapella L.
Coleophora lutipennella Z.
Swammerdamia caesiella Hb.
Argyresthia glaucinella Z.
A. nitidella F.
A. brockiella Hb.
Cerostoma alpellum Schiff.
Scardia boleti F.
Adela degeerella L.
Tischeria complanella Hb.
-