

Un Protoure remarquable du Danemark.

Par
B. Condé.

Dans son travail consacré aux Protoures du Danemark, S. L. Tuxen (1931) rapporte à l'*Acerentulus tiarneus* Berlese 1908 une espèce dont les antécostas des tergites abdominaux sont faiblement arqués vers l'avant (1931, fig. 3, *b*) ce qui s'accorde avec la description de A. Berlese. À ma demande, M. le Dr. S. L. Tuxen m'a très aimablement envoyé une trentaine d'exemplaires en alcool, déterminés par lui *A. tiarneus* Berlese et faisant partie des récoltes qu'il a étudiées dans son travail de 1931. L'examen de ce matériel m'a montré qu'il ne pouvait s'agir de l'espèce de Berlese, car la structure du "filament de soutien" de la glande maxillaire précérébrale ne correspond pas du tout à celle très précise qu'en donne cet auteur. Je considère les spécimens danois comme représentant une espèce nouvelle, fort éloignée de tous les *Acerentulus* connus d'Europe.

Acerentulus danicus n. sp. (syn. *A. tiarneus* Tuxen 1931 nec Berlese 1908).

Station. Lekkende Skove ved Præstø: 6 ♂♂, 1 ♂ préimaginal, 21 ♀♀, 3 matus-junior; 5-X-1930. Tuxen leg.

Sex Ratio. Les ♂♂ paraissent sensiblement plus rares que les ♀♀. Ce cas est à rapprocher de celui d'*Acerentulus Remyi* forme typique Condé 1944 dont le sex ratio, établi sur une centaine d'exemplaires de la forêt de Haye (banlieue de Nancy), est de 0,33. Il faut encore rappeler que Berlese n'a jamais rencontré le ♂ d'*A. tiarneus* bien qu'il ait observé de nombreux individus de cette espèce.

Longueur: 1150—1250 μ .

Tête. Le "filament de soutien" de la glande maxillaire précérébrale n'est pas bifurqué comme chez *A. tiarneus* Berlese et *A. Remyi* Condé. Il est simple et long, dépassant largement la branche maxillaire du tentorium; il ressemble à celui que j'ai décrit (1945) chez *A. confinis* Berlese. Les "pseudoculi" n'offrent rien de particulier.

Thorax. Pronotum avec une rangée de 4 poils; méso- et métanotum portant chacun 22 poils disposés en 2 rangées.

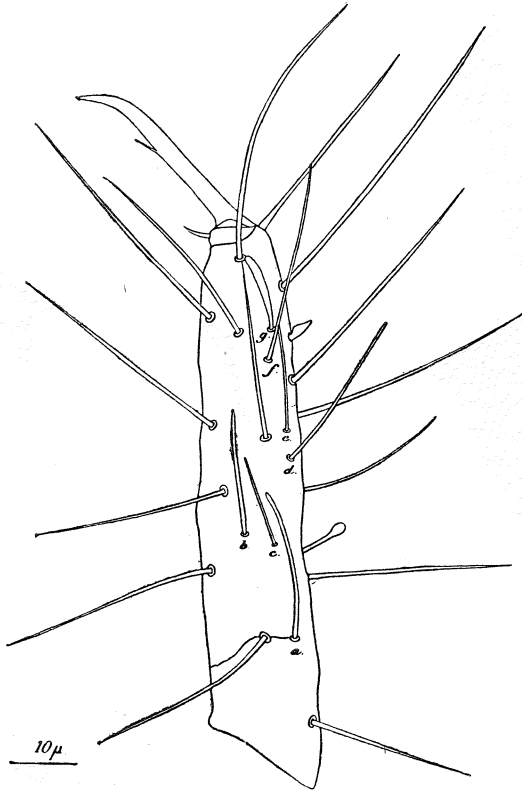


Fig. 1. *Acerentulus danicus* n. sp. Tarse I, face postérieure; a, b, ... g = sensilles latéraux.

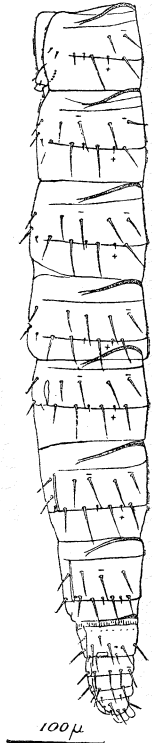


Fig. 2. *Acerentulus danicus* n. sp. Abdomen de profil, ♀ adulte. Les poils marqués du signe + manquent chez le ♂ préimaginal. Les poils marqués du signe + et ceux marqués du signe - manquent chez le matus-junior.

Tarse I (fig. 1). Long.: 80—85 μ . Griffes: 32—34 μ . TR = 2,5. Le pré-tarse possède un appendice empodial assez court; la griffe présente, à la moitié environ de sa longueur, une dent sternale longue et très aiguë.

La face tergale du tarse porte 3 sensilles: un proximal claviforme, inséré à 32—35 μ de la base de l'article, un distal lancéolé assez bref; enfin un intermédiaire subsétiforme. Face postérieure, les 7 sensilles latéraux sont de dimensions inégales: *a* est assez long, son extrémité distale atteignant la base du sensille intermédiaire tergal; *b* est un peu plus court que *a* ($5/6$), l'un et l'autre assez épais; *c* est court (environ $2/3$ de *b*) et très grêle; *d* est légèrement plus long que *a*, moins épais et plus fortement atténué; *e* ressemble à *c*; *f* est le plus long de tous (environ $4/3$ de *a*); il dépasse l'extrémité distale du tarse; *g* enfin, le plus court de tous, n'atteint pas l'extrémité de l'article, il s'élargit progressivement jusqu'à l'apex qui est arrondi. Les sensilles *a*, *b*, *c*, *e*, *g* sont couchés sur le tarse, tandis que *d* et *f* sont le plus souvent dressés, formant un angle d'environ 45° avec la surface de l'article. Face antérieure, il n'y a que 2 sensilles, *b'* et *c'*: *b'* est identique à *b* et s'insère au niveau du sensille intermédiaire tergal; *c'* est fort grêle et dépasse l'extrémité du tarse. La face antérieure porte en outre 6 soies grêles et quelques soies ordinaires.

Abdomen (fig. 2). Les antécostas des tergites sont faiblement arqués vers l'arrière et leurs extrémités ne sont pas bifurquées. Appendices II et III uniarticulés, portant chacun une paire de soies. Les 2 paires de pectines du tergite VIII sont présentes.

Chaetotaxie. Les tergites II à VI ont 8 poils à la rangée antérieure et 12 à la rangée postérieure. Au tergite VIII, la rangée moyenne a 7 poils dont un médian. Sternite VIII avec 4 poils (Tableau I).

♂ Prémaginal. Il diffère de l'adulte par le pénis qui est dépourvu de la partie apicale des styles et par la rangée postérieure des tergites I à VI (Tableau I, chiffres entre crochets). C'est

Tableau I.¹⁾

n° des segments abdominaux	Tergites	Sternites	Pleurites
I	a. 4 (2) p. 10 [8]	a. 3 p. 2	2
II, III	a. 8 (4) p. 12 [10]	a. 3 p. 5	3
IV, V, VI	a. 8 (4) p. 12 [10]	a. 3 p. 8	3
VII	a. 6 (4) p. 14	a. 3 p. 8	2
VIII	a. 2 m. 7 p. 6	p. 4	2
IX	p. 8 (6)	p. 4	1
X	p. 6	p. 4	1
XI	p. 4	a. 2 p. 4 (0)	1
Telson	9	6	—

¹⁾ a = rangée antérieure; a. 4 = 4 poils à la rangée antérieure; m = rangée moyenne; p = rangée postérieure.

la première fois que j'observe des divergences entre la chaetotaxie du ♂ préimaginal et celle de l'adulte. Chez tous les autres *Acerentulus* étudiés, ces stades ne se distinguaient que par le degré de développement du pénis, les dimensions et la chitinisisation.

Maturus-junior. Ce stade se reconnaît aisément par l'absence d'appareil copulateur, par les tergites I à VII et IX ainsi que par le sternite XI (Tableau I, chiffres entre crochets et entre parenthèses). C'est la première fois que je constate des modifications de la rangée antérieure des tergites I à VII entre le maturus-junior et l'adulte.

Affinités. *Acerentulus danicus* s'écarte, par de nombreux caractères, de tous les *Acerentulus* décrits d'Europe, et il est actuellement impossible de préciser les affinités de cette curieuse espèce qui devra sans doute être choisie comme type d'un sous genre nouveau. La présence de 8 poils à la rangée antérieure des tergites II à VI est tout à fait aberrante; on admettait en effet jusqu'ici le nombre de 6 poils comme caractéristique des *Acerentulus*. La dent sternale de la griffe du tarse I n'avait pas encore été signalée chez *Acerentulus*. Par contre, la présence de 2 sensilles au lieu de 3 à la face antérieure du tarse I se retrouve chez *A. Remyi*.

Il se peut que les *A. tiarneus* cités par K. Strenzke (1942) de l'Holstein soient en réalité des *A. danicus*: le schéma du tarse I (fig. 19) s'applique bien à *A. danicus* en ce qui concerne la longueur de la griffe et le niveau d'insertion du sensille claviforme tergal; le dessin de profil du tergite VIII (fig. 20) montre une rangée antérieure de 2 poils; la rangée moyenne de ce tergite semble composée de 9 poils, au lieu de 7, mais il est possible que, par suite d'une erreur d'orientation, le plan de symétrie de la figure ne corresponde pas à celui du tergite, ce qui expliquerait cette divergence.

(Laboratoire de Zoologie générale,
Faculté des Sciences de Nancy).

Bibliographie.

1908. Berlese (A.). Osservazioni intorno agli Acerentomidi (Redia, V, p. 110—122).
 1944. Condé (B.). Sur la faune des Protooures de France (Rev. fr. Ent. XI, p. 36—47).
 1945. — Contribution à la faune française des Protooures (Ibid. XII, p. 99—115).
 1942. Strenzke (K.). Norddeutsche Protouren (Zool. Jahrb. Abt. Syst. LXXV, p. 73—102).
 1931. Tuxen (S. L.). Danske Protura (Ent. Medd. XVII, p. 306—311).
-