

## Mindre Meddelelser.

### Ny dansk Sommerfugl, *Rhyacia fugax* Tr.

Af Fritz Schepler.

Jeg kan herved meddele om fundet af et eksemplar af denne for Danmark nye sommerfugl. Eksemplaret blev taget paa Dueodde paa Bornholm af hr. fyrpasser I. Lundqvist, der i de sidste aar — paa fyrene og i omegnen — har samlet sommerfugle og sendt dem til mig. Fundet blev gjort d. 10. 6. 46 og sommerfuglen taget paa syrenblomster.

Jeg bragte eksemplaret til hr. ing. N. L. Wolff, som var saa venlig at bestemme det for mig. Vi genkendte den dog hverken i Spuler eller Seitz (henholdsvis t. 34 fig. 10 og t. 13 c) og det er naturligt, da billederne der ingen lighed har med virkeligheden. I øvrigt har Seitz indset, at billedet var daarligt og giver derfor i supplementbindet et andet og godt billede af arten. Hr. Wolff undersøgte derefter Zoologisk Museums generalsamling og fandt der et eksemplar. Det er et gammelt stykke — en ♂ — stammende fra Ungarn (coll. Westermann). Bortset fra at det er lidt mindre stemmer det ganske overens med mit eksemplar.

Om *Rhyacia fugax* Tr. meddeler Seitz (supplementet p. 66), at arten er, „der älteste Vertreter einer schwierigen Gruppe zum Teil sich sehr nahe stehender Arten“, og om udbredelsen, at det er en sydøsteuropæisk art, der findes i Østrig, Ungarn og Rusland. Spuler (bd. I. p. 154) siger, at den forekommer fra Wien i det østlige Østrig, i Ungarn, Tatra, Galizien samt Midt- og Sydøst-rusland.

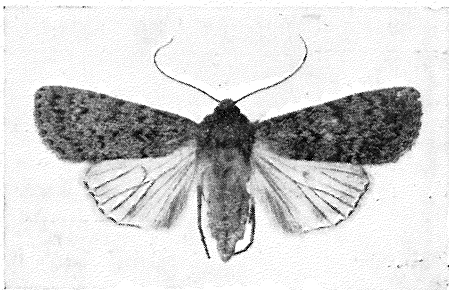
Det danske eksemplar, der er en ♀, er meget friskt. Fotografiet viser sommerfuglens udseende og en forveksling med en anden dansk art turde vist være umulig alene paa grund af størrelsen.

Larven lever til april-maj paa lave planter (særlig Euphorbia) og er om dagen skjult i sandet. I Ungarn er den skadedyr paa unge majsplanter. Den forvandler sig dybt nede i et tæt jordspind til en brun puppe. Flyvetiden er juni-juli.

Fundet af denne sommerfugl var uventet og overraskende. Et gennemsyn af Zoological Record (1938—1943) gav ingen oplysninger om fund uden for det allerede omtalte udbredelsesomraade. Heller ikke andre steder fra har jeg kunnet skaffe supplerende oplysninger. Det er en art, hvis udbredelse egentlig ligner *Sidemia zollikoferi* Fr., men som mangler dennes spredte fund uden for det egenlige udbredelsesomraade. Det er ogsaa en interessant parallel til *Pseudohadena immunda* Ev., som jo endnu ikke er truffet

herhjemme, men som er blevet fanget i tre eksemplarer i Sverrig (2 i Skaane, 1 i Jämtland) i 1939, 40 og 41. Samtidig meddeltes om fund i Pommern, Schlesien, Brandenburg og Sachsen. *Pseudohadena immunda*'s udbredelsesomraade er Ural, Vestturkestan, Altai samt provinsen Kazan i Østrusland. Man kunde i denne forbindelse ogsaa nævne *Melicleptria scutosa* Schiff., hvis optræden minder meget om *Pseudohadena immunda*'s.

Vi har her at gøre med sommerfugle, der af endnu ukendte aarsager pludselig optræder endog meget langt fra deres egentlige omraade. Det mest besynderlige ved fundet af *Rhyacia fugax* Tr. er imidlertid, at der ikke er meldt om andre fund af sommerfuglen. For alle de andre arter gælder, at flere eksemplarer er truffet. Af *Melicleptria scutosa* endog godt en halv snes paa et par aar, og nu i aar er atter fanget et par eksemplarer — alene her i landet. Man maa imidlertid huske paa, at befolkningen i Mellemeuropa i dag har



*Rhyacia fugax* Tr. ♀  
Dueodde 10. 6. 46. Nat. størrelse.  
(fot. Niels L. Wolff.)

andet at tænke paa end at fange sommerfugle, og muligheden for, at der skulde sidde fejlbestemte eksemplarer i samlingerne, er vist ringe, dertil er arten for afvigende. Der maa nu nye fund til for at skaffe os flere oplysninger om disse interessante steppearter.

I anledning af de tre fund af *Pseudohadena immunda* Ev. i Sverrig har hr. docent Kjell Ander skrevet en artikel i det svenske tidsskrift „Fauna och Flora” (1944 pag. 81), og han søger i denne at finde en forklaring paa den pludselige optræden af disse steppearter. Hr. Kjell Ander gør opmærksom paa, at fangstlokaliteterne for de to skaanske eksemplarer samt et pommernsk af *Pseudohadena immunda*, er lokaliteter, som kunde have stor lighed med hjemlandets natur, samt at der netop i fangstaarene herskede et ekstremt fastlandsklima (man husker de kolde vintre og forholdsvis varme og tørre somre). Med hensyn til klimaet gælder det ikke for 1945-46, men lokaliteten er derimod god nok, idet Dueodde sikkert nok kan have lighed med lokaliteter i artens egentlige omraade. Hr. Kjell Ander regner det endvidere for sandsynligt, at en forplantning har fundet sted i Sverige.

I et brev til hr. ing. Wolff (venligst udlaant mig af hr. Wolff) gør hr. Kjell Ander opmærksom paa, at den for tiden herskende mangel paa beskyttelse af plautevæksten i store dele af Europa (væxtskydd) muligvis kan betyde, at insekterne faar friere spilletum, og at man derfor kan forvente flere invasioner nu end tidligere. Phytometra gamma-invasionen i 1946 sættes i forbindelse hermed. Ogsaa flere andre arter, der i hvert fald faar et stort tilskud ved træk, har været mere almindelige i dette aar end normalt.

Det vil blive interessant i de nærmeste aar at følge disse og andre arters optræden og en ivrig indsamling vil maaske give os nye og dyrageografisk set betydningsfulde oplysninger eller mere vished for de opstillede antagelser\*).

\*) Jeg har nu faaet oplyst, at der alligevel i litteraturen findes en meddelelse om fund af *Rhyacia fugax* Tr. uden for Artens egentlige udbredelsesomraade. I „Stettiner Entomologische Zeitung“ — aargang 1889, side 336 — findes en meddelelse af hr. A. von Riesen om fangst af 4 eksemplarer taget om dagen paa Stranden ved Cranz i Østprøjsen. <sup>20</sup>/<sub>6</sub> — 1 frisk ♂, 1 undslap; <sup>6</sup>/<sub>7</sub> — 2 eksemplarer (♂, ♀); <sup>12</sup>/<sub>7</sub> — 1 ♀.

### *Hydroecia petasitis* Dbld., en upågtet sommerfugl.

Af Niels L. Wolff.

I Ent. Medd. (bd. 24, p. 405—407), hvor fundet af det første danske eksemplar af *Hydroecia petasitis* (taget af tømrer V. Nielsen i Nielstrup <sup>16</sup>/<sub>8</sub> 1945) omtaltes, bemærkede jeg, at den utvivlsomt måtte kunne eftersøges med held andetsteds. Da en sådan eftersøgning allerede i 1946 har givet et ret overraskende resultat, må arten endnu en gang omtales.

Efter at *H. petasitis* i dagene <sup>17</sup>/<sub>8</sub>-<sup>19</sup>/<sub>8</sub> 1946 var blevet genfundet i Nielstrup i 5 eksemplarer, besluttede jeg at underkaste lokaliteterne ved Lejre, hvor jeg 12 år tidligere forgæves havde søgt arten, en grundig undersøgelse og valgte denne gang skræppebevoxningerne langs Lejre Aa. Nu blev resultatet positivt, idet jeg dels ved selve Lejre by, dels ved landsbyen Allerslev højere oppe ad åen i løbet af 3 aftener tog ialt 15 eksemplarer (1 ♂, 14 ♀♀).

Herefter prøvede jeg en aften (<sup>27</sup>/<sub>8</sub>), om arten muligvis skulde findes i det overmåde frodige skræppeterræn, der lige nord for København strækker sig fra Ordrup til Jægersborg følgende den gamle forsvarslinie. Det viste sig, at den ikke alene fandtes der, men at den fandtes i så stor mængde, at jeg — skønt jeg langt fra fangede alle de individer, jeg så — dog kom hjem med 45 eksemplarer (34 ♂♂, 11 ♀♀). Efter at andre samlere blev sat på sporet, er der senere taget mange flere eksemplarer sammesteds.