

Tre nye storsommerfugle fra Bornholm.

Af
Ernst Wilsund.

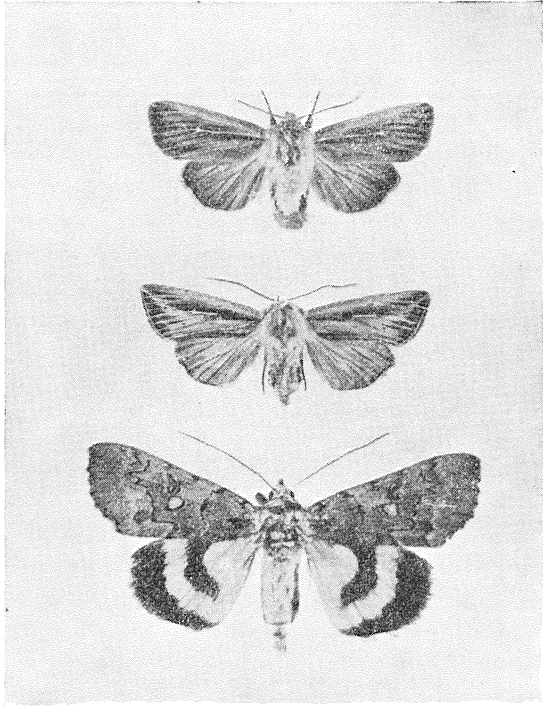
Hyphilare l-album L.

I 1950 faldt sæsonens store aften den 21. juli. Fabrikant E. Christophersen og undertegnede havde hver sin kviksølvdamplampe i sving ved Randkleven, og dyrene væltede ind i et sådant antal, at vi ikke havde tid til at gå de par hundrede meter, der var imellem os, for at holde hinanden underrettede om, hvad der skete. Aftenens udbytte blev for hr. Christophersen sådanne sjældenheder som adskillige *Bryophila raptricula* Hbn., 1 ♂ af *Drepana binaria* Hfn. og flere meget aberrative eksemplarer af *Arctia caja* L. Dertil kom 1 stk. af en for Danmark ny *Hyphilare*-art: *H. l-album* L.

Bestemmelsen af dyret voldte intet besvær, det var blot at slå op i Lampert i registret under "*L album*", den kunne simpelthen ikke hedde andet: den lyse ribbe midt igennem forvingen danner i midten et skarpt, hvidt L; desuden går der et bredere lyst strøg fra forvingespidsen til midten af forvingens bagkant. Bagvingerne er nærmest som hos *Leucania comma* L., som *l-album* vel nok minder mest om, og som den kan forveksles med i flugten.

Hyphilare l-album er udbredt over store dele af Syd-, Midt- og Østeuropa og har i nyere tid også vundet fodfæste på kridtklinterne i Sydengland. I Pommern, som kommer det bornholmske findested nærmest, er arten opført allerede i Herings fortegnelse fra 1843, og den er stadig udbredt og almindelig i mange egne. Urbahn opgiver fra Pommern to generationer, en første gen.,

som er sjælden, (12. og 20. juni) og en langt talrigere anden gen. (23. aug.—10. okt.); ejendommeligt nok har Urbahn også et eksemplar fra netop den 21. juli; han ved ikke rigtigt, om han skal regne det til forårs- eller



Niels L. Wolff fot.

Øverst: *Leucania comma* L.
I midten: *Hyphilare l-album* L.
Nederst: *Catocala pacta* L.

efterårskuldet. Det er muligt, at arten under vore himmelstrøg normalt kun optræder i een generation, og at der så i særligt gunstige år kan blive tale om en partiel forårsgeneration. Imago kommer til lys, sukkerlokning og blomstrende græsser, især tagrør.

Larven ligner de andre *Hyphilare*- og *Leucania*-arters

larver og skal være meget svær at kende fra *albipuncta* F. Den sorg, dette måtte afstedkomme, bør man nu tage med fatning, *albipuncta* er stadig kun kendt i det ene stk. fra Bøllemosen. Spuler beskriver larven som gulligbrun, med fin, lys, sortkantet rygstribe og sorte, opad mod ryggen lysere, siderygstriber, derunder en svagere mørk længdestribe, og imellem denne og siderygstriberne noget lysere sider. Begge rygvorter sorte og tydelige, det samme gælder sidevorterne; ånehullerne sorte og hovedet grønligt-gråt — længde 4 cm. Den lever på græsser i juni—juli og igen fra efterår til forår og forpupper sig i et let spind på jorden (tilbringer formodentlig også vinteren i et sådant spind).

I England synes *l-album*-larven navnlig at være knyttet til *Festuca arundinacea* Schreber (strand-svingel). En eftersøgning af arten på Bornholm gennem resten af 1950 og gennem hele 1951 har været uden resultat, derimod er 1 stk. taget på Bøtø på Falster ^{11/9}-51 af exam. pharm. E. Pyn dt.

Catocala pacta L.

Da jeg i sin tid anskaffede Nordströms fortrinlige bog om svenske storsommerfugle, var tavle 30 ikke fri for at gøre mig misundelig på svenskerne, som havde 7 røde *Catocala*-arter i stedet for vore 4. En nærmere undersøgelse af teksten viste imidlertid, at der ikke var så meget at være misundelig over. De to af arterne (*C. elocata* Esp. og *C. electa* Bkh.) skyldtes nemlig Wallengren, hvis højst usædvanlige resultater har voldt svenske samlere en del besvær. Den 3. art derimod, *Catocala pacta* L., havde en så solid udbredelse, at der var al mulig grund til at antage, at vi også skulle kunne finde den hos os. Jeg søgte efter den i skovene på Øst-Falster igennem 1940erne, men uden resultat. Da jeg begyndte at samle på Bornholm, spøgede den stadig i min bevidsthed, og jeg besluttede at gøre en særlig indsats for at

finde den. Den 7. aug. 1950 var vejret fortrinligt, og jeg tog til Ølene, hvor foderplanten forekommer i mængde. Jeg sukkerlokkede og lyslokkede og fangede mange udmærkede dyr, men overhovedet ingen *Catocala*-arter. De næste aftener tegnede vejret mindre gunstigt, og jeg blev ved Randkleven og fangede på min kviksølvdamp-lampe. Den 9. august kl. 11³⁵ dukkede 1 stk. af arten så ganske uventet op ved min lampe. Jeg havde dels ikke ventet at fange den på en lokalitet med en så sparsom bestand af *Salix caprea*, en halv snes træer på en strækning af flere kilometer, og jeg havde navnlig ikke ventet at fange den en råkold augustnat med høj og klar himmel, men det skal man altså ikke lade sig afskrække af.

Artens hovedudbredelse ligger mod øst; allerede i Estland kan den visse år være mere almindelig end *nupta*. I Sverige er den påvist i følgende amter: Skåne, Småland, Gotland, Västergötland, Upland og Värmland, alle vegne dog kun som sjældenhed; fra Sverige går dens udbredelse videre gennem Finland (til ca. 63° n. br.), Baltikum, Rusland og Østasien. Syd for Østersøen sender den en udløber igennem de polske og nordtyske kystmoser til Mannhagener Moor i Pommern. I forrige århundrede fandtes endvidere en isoleret population i Holsten, men den er vist nok uddød. Nordström angiver flyvetiden aug.—sept., Urbahn 23. 7.—31. 8.

Catocala pacta's udseende afviger ret betydeligt fra de øvrige røde *Catocala*-er: den er for det første mindre end *promissa* og virker ikke nær så robust som denne; bagvingernes bundfarve og bagkroppens overside er karminrød; forvingerne er askegrå med svagt rosa skær; linierne er mer eller mindre lyse med skarp mørk begrænsning indad. Den røde farve kan være erstattet med gul (ab. *grothei* Closs), men ellers er arten kun lidet variabel.

Larven er iflg. Nordström aske- eller rødgrå, ofte med

mer eller mindre tydelig M-tegning på ryggen af hvert led; tværvalken på led 8 er sort eller rødbrun, vorter gullige, de bageste på led 11 sortebrune; åndehuller hvide med sorte kanter; hovedet gråt, fint sortkantet, med 2 små orangegule eller brune spidser — larvens længde 40—50 mm. Den lever på *Salix*-arter og synes de fleste steder at foretrække *Salix caprea* L., men den kan også findes på andre arter. Findetiden angives til maj—juni. Larven skal om dagen sidde ganske lavt på solbeskin-nede grene og holde så fast, at den næppe kan bankes ned. De holstenske larvefund blev dog i reglen gjort i regnvejr; når pilestammerne blev våde, blev de omtrent sorte, og larven var så lettere at få øje på.

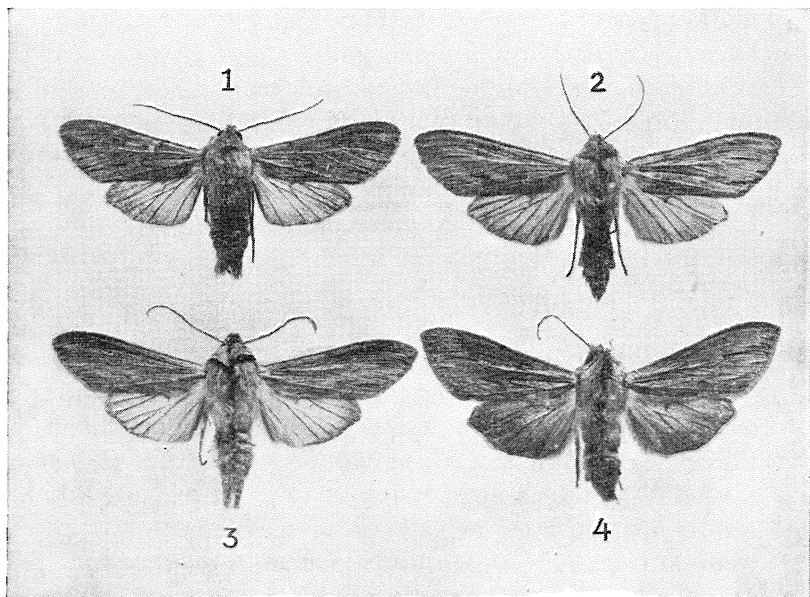
Jeg samlede på samme lokalitet i 1951, men genfandt ikke arten; jeg fandt derimod en for Danmark ny *Cucullia*-art:

***Cucullia lactucae* Schiff.**

Også denne art skylder jeg min kviksølvdamplampe, og lokaliteten var igen kystskrænterne mellem Randklevn og Gudhjem. Datoen var d. 28. 7. 1951, en nat med alle årstidens sjældenheder; dem vil jeg dog ikke remse op her, men nøjes med at nævne aftenens udbytte af *Cucullier*: *umbratica* L. mange, *fraudatrix* Ev. 1, *absinthii* L. 3, *asteris* Schiff. 2, og *lactucae* Schiff. 1. Jeg var dog ikke i stand til at foretage den endelige bestemmelse med det samme, men måtte nøjes med at konstatere, at det var en for Danmark ny art.

Bestemmelsen voldte i det hele taget en del besvær; for *lactucae* hører til gruppen af grå, ret tegningsløse arter. Vi har tidligere kun haft 3 arter, *praecana* Ev., *chamomillae* Schiff. og *umbratica* L., og dem har vi ikke haft svært ved at holde ude fra hinanden. I vore nabo-faunaer er opført yderligere 3 arter fra denne gruppe; i Sverige har de *lactucae* Schiff. og *lucifuga* Schiff. og i Pommern foruden disse 2 også *campanulae* Frr., som

ganske vist kun med sikkerhed er påvist een gang. De sædvanlige håndbøger giver ikke så gode illustrationer af disse arter, at man kan bruge dem til at bestemme efter; man bedes blot erindre, hvad Spuler i tekstbindet siger om de enkelte figurer på tavlen: "un-kenntlich" og "mangelhaft" er det stadige omkvæd. Be-



Niels L. Wolff fot.

1. *Cucullia lactucae* Schiff. (Randkleven, Bornholm, 28/7 1951). —
2. *C. lucifuga* Schiff. (Østrig). — 3. *C. umbratica* L. (Fanø). — 4. *C. campanulae* Frr. (Sydtyskland).

skrivelserne i teksten er ikke meget mere anvendelige, og ældre opgivelser om disse arter må derfor tages med alt muligt forbehold. De karaktertræk, som anførtes, passede vel nok i ret grove træk på arterne som helhed, men når man skulle bruge dem på det enkelte individ, kom det hele til at hvile på et ret usikkert skøn, med mindre man havde rækker af klækkede dyr at sammen-

ligne med. Hvis dyret, man skulle bestemme, ikke var ret nyklækket og havde de fleste af frynserne i behold, blev det hele nærmest håbløst. Vi er i dag meget bedre udrustede, i hvert fald når det er hanner, vi skal bestemme, fordi valvernes bagende er så vidt forskellige, men hunnerne kniber det stadig med. Det viste sig, at der i Zoologisk Museums generalsamling sad eksemplarer af alle de omtalte arter; mit dyr viste nu ikke nogen større lighed med nogen af dem, men ing. Wolff fik lov til at tage dem med hjem til nærmere undersøgelse. Ved forsigtig afpensling af bagkroppens behåring kunne vi komme til at se så meget af valvespidserne, at en sammenligning med valvetegningerne i Nordströms og Skat Hoffmeyers bøger gav os sikkerhed for, at museets dyr var rigtigt bestemte. Da mit dyr fik samme behandling, viste det sig at være *lactucae* Schiff. Når man fanger tvivlsomme hanner af disse arter, bør man forsigtigt spile valverne fra hinanden med et par nåle.

Forvingerne er hos *lactucae* blågrå uden noget gulbrunt strøg (den blågrå farve fremhæves af kviksølv-damplys). Den indre mellemlinje er i reglen tydelig og afskærer fra roden et trefingret felt med en lidt lysere bundfarve end den øvrige forvinge. De øvrige linjer mangler for det meste, men hvor de skulle have ramt forvingens forkant, er de til stede i form af mørke pletter. I sømfeltet findes 2—5 mer eller mindre tydelige pletter. Bagvingerne hos ♂ smudsighvide med mørkt midtfelt og mørk bestøvning langs ribberne og randen; hos ♀ er de helt brungrå. Arten adskiller sig tydeligst fra de nærstående arter ved den afrundede forvingespids og kroppens ensfarvede, tætte, blågrå behåring, som på mit eksemplar ikke danner nogen skarpt afgrænset halskrave, men dette sidste skyldes måske, at mit dyr ikke er nyklækket. Når *lactucae* på billedet ser ud til at være den mindste af arterne, skal man ikke lægge sær-

lig vægt herpå; størrelsen varierer iflg. håndbøgerne indenfor det samme område som de andre arter.

Lactucae har som de øvrige Cucullier sin hovedudbredelse mod øst; den går fra Østasien gennem store dele af Mellemeuropa, men bliver sjældnere og mangler til sidst helt jo mere vi kommer mod vest. I Sverige er den efterhånden påvist i de fleste distrikter mellem Skåne og Dalarne, og også fra Norge foreligger enkelte fund. Den mangler imidlertid i Finland, hvilket kunne tyde på, at vi har en særlig skandinavisk stamme, hvortil det bornholmske dyr antagelig hører. Fundene i vore øvrige omgivelser bliver i hvert fald påfaldende sparsomme og usikre. Urbahn anfører: enkelte fra Baltikum, 3 sikre fund i Pommern, 1 i Mecklenburg og sjælden i Brandenburg. Flyvetiden angives til juni—august. Cucullierne er egentlig steppedyr, men synes hos os at trives godt i vore ret uberørte kystområder. Til trods for at vi er ret godt forsynede med disse dyr, mangler vi stadigvæk at påvise *C. lucifuga* Schiff., men den lader vel ikke så længe vente på sig.

Mens imago som sagt kan være svær at kende, er larven vidt forskellig fra larverne hos de øvrige grå arter og leder nærmest ved sin farvepragt tanken hen på de gule arter. Den er tyk, knudret, har blåhvid bundfarve og gullige ryg- og sidestriber; rygstriben er smal, men udvides på hvert led til en orangegul rude-plet; sidestriberne er brede med de sorte åndehuller beliggende i lyse, orangegule "skyede" partier; mellem striberne findes store, sorte, uregelmæssige ovale og rektangulære pletter. Larven er afbildet i næsten alle håndbøger, som overhovedet bringer larvebilleder; der findes en meget smuk tegning af den hos Nordström. Den lever på forskellige kurvblomstede og skal hos os især søges i juli—august på *Sonchus oleraceus* L. (have-svinemælk) og *Lactuca muralis* Lessing (skov-salat); den kan findes om dagen på blomsterne. Larverne vokser hos disse

steppe-dyr i gunstigt vejr, dvs. i solskin, forbløffende hurtigt; ofte varer larvestadiet ikke meget længere end ca. 14 dage; dette kan være grunden til at de fleste ser så forholdsvis lidt til dem.

Jeg vil til sidst rette en varm tak til hr. ing. Niels L. Wolff for hans hjælpsomhed og villighed til når som helst at lade andre nyde godt af hans rige erfaringer. Endvidere vil jeg takke dr. S. L. Tuxen på Zoologisk Museum for hans villighed til at stille sammenligningsdyr til rådighed. Uden d'herrers medvirken var det næppe lykkedes mig at nå til noget sikkert resultat med *lactucae*.

Litteratur:

- Culot J.: Noctuelles et Géomètres d'Europe. 1909—20.
 Grönblom, Th.: Verzeichnis der Gross-Schmetterlinge Finnlands.
 Acta Soc. Fa. Fl. Fenn. 58 nr. 5 1936.
 Hoffmeyer, Skat: De danske ugler. 1949.
 Lampert, K.: Die Gross-Schmetterlinge und Raupen Mitteleuropas. 1907.
 Nordström, F.: Behandlingen af uglerne i "Svenska Fjärilar".
 1935—41.
 — Förteckning över Sveriges Storfjärilar. Op. Ent. Lund 1943.
 South: The Moths of the British Isles. 1943.
 Spuler: Die Schmetterlinge Europas. 1908—10.
 Urbahn: Die Schmetterlinge Pommerns. Stett. Ent. Zeit. Bd. 100,
 1939.
-