

## Ny dansk storsommerfugl: *Hadena illyria* Frr.

Af Ernst Wilsund.

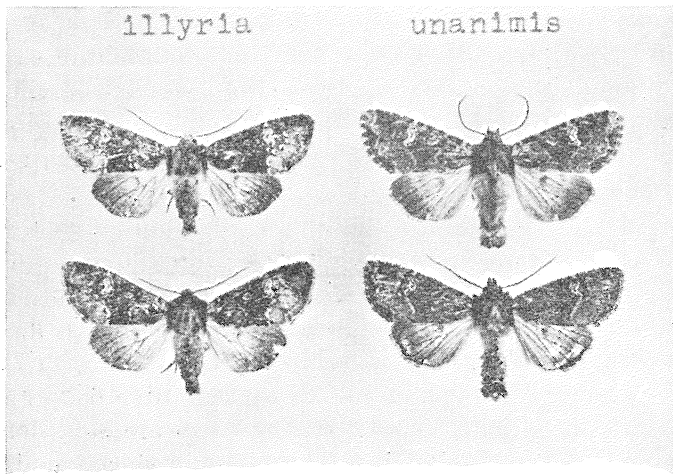
---

På en tur til Almindingen den 29. 6. 1952 var jeg så heldig at fange 2 eksemplarer af *Hadena illyria* Frr. De kom til kviksøvlampen, som var stillet op på en vej gennem lyngterræn med spredt bevoksning af gran og birk, altså på et sted, som var i den smukkeste overensstemmelse med det af Nordström i „Svenska Fjärilar” opgivne: öppen barr- el. blandskog. Det er en biotop, som ikke er sjælden på Bornholm, navnlig ikke på de indre partier af øen, og en nærmere undersøgelse skal såmænd nok også vise, at Bornholm huser en ret solid bestand af arten. Man har så lov at undre sig over, at den ikke er fundet tidligere, men er det egentlig så mærkeligt, for hvem har fanget i Almindingen i juni? De fleste samlere, som tager til Bornholm, tager først derover i de deciderede feriemåneder juli og august. Mine dyr er nu absolut ikke friske, så man skal nok snarere søge den i månedens første halvdel, måske allerede sidst i maj.

Da jeg i sin tid gennemgik „Svenska Fjärilar” for at se, hvilke svenske arter, vi kunne have mulighed for at finde i Danmark, noterede jeg mig naturligvis også *Hadena illyria* Frr., uden at jeg nærrede nogen større forventning om at finde den, for af en eller anden grund anså jeg den for at være et udpræget bjergdyr, og jeg anså forholdene på Bornholm for at være for beskedne for den.

*Illyria*'s udbredelsesforhold er ejendommelige, for den findes nu kun i to vidt adskilte områder, et nordligt omfattende Skandinavien med Finland og et sydligt omfattende Alperne med deres udløbere. Arten når sin nordgrænse i Sverige, hvor den går op til ca. 64° n. br., og den mangler fuldstændig øst for Finland. Den forbindelse, som må have eksisteret mellem den skandinaviske

og den alpine bestand, har sandsynligvis gået over Danmark, eller arten har vel snarere i en tidligere, koldere periode levet i landene mellem Østersøen og Alperne, og et senere varmere klima har så presset den mod nord og op i bjergene mod syd, hvor arten har fundet sine livsbetingelser tilfredsstillet. Den bornholmske bestand kan være den sidste rest af denne forbindelse, og bio-



topen kunne tyde på, at det virkelig forholder sig således, for denne landskabsform er meget gammel her, mens den er fortrængt i den øvrige del af Danmark først af bøgeskoven senere af den fremadskridende opdyrkning. De lokaliteter, som først melder sig i ens erindring, er vel nok Asserbo og Bøtø, men de er i deres nuværende form meget unge, knap nok 100 år, men *illyria* kunne måske findes på Horreby Lyng og i Hanne-nov-Virket komplekset, hvor indsamlingen i første halvdel af juni sikkert heller ikke har været alt for intensiv. De ovennævnte betragtninger gør det sandsynligt, at vi i *illyria* har en boreal relik, selv om den naturligvis kan have været forsvundet fra Bornholm og så siden igen være indvandret dertil fra Sverige.

*Hadena illyria* Frr. kan forveksles med *Hadena unanimitis* Tr., navnlig dennes form *semiochrea* Warren. De har begge mørkt midtfelt. Hos *illyria* er det sortebrunt, mørkest nedad mod randen ligesom hos *Hadena pabulatricula* Brahm; linjerne er hvide, tydelige nedad mod randen og utydelige mod forkanten; mærkerne er utydelige med hvidlig kant. Men nok så iøjnefaldende et skelnemiddel er det totalindtryk man får af *illyria*; vingerne er længere og spidsere og kroppen ikke så dominerende; *illyria* er den spinkle art, *unanimitis* den grove. Hvis man er i tvivl om et dyr er en genitalieundersøgelse her ikke til større hjælp, for det er endnu ikke lykkedes at finde anvendelige forskelle.

Larven skal iflg. Nordström være grårød med noget lysere rygstribe, som gennemskærer et bredt ved ledgrænserne indsnævret, gråbrunt rygbånd, selve sideryggen og sidestriberne er lyse, utydelige, den sidste bred med okkergule, sortkantede åndehuller, endeskjold og nakkeskjold lyst gulbrune med 3 lyse linjer, hovedet ligeledes gulbrunt med fin, mørk nettegning og 2 længere eller kortere tværstreger; prikvorterne brunlige og temmelig små. Den lever på *Dactylis glomerata* (hundegræs) og andre græsser sommer og efterår; vinteren tilbringes i et spind på jorden, og hen på foråret forpupper den sig uden at have taget næring til sig efter overvintringen.

Både imago og larve er afbildet i „Svenska Fjärilar”.

---

#### Litteratur:

- Grönblom: Verzeichnis der Gross-Schmetterlinge Finnlands. Acta Soc. Fa. Fl. Fenn. 58 nr. 5 1936.  
 Nordström, F.: Behandlingen af uglerne i „Svenska Fjärilar”. 1935—41.  
 —: Förteckning över Sveriges Storfjärilar. Op. Ent. Lund. 1943.  
 Schøyen, W. M.: Fortegnelse over Norges Lepidoptera. Christiania Videnskabs-Selskabs Forh. 1893. No. 13.
-