

## Toxocampa craccae F., ny for Danmark.

Af  
Niels L. Wolff.

---

Med fundet af denne "ugle" her i landet er en længe imødeset begivenhed indtruffet, og antallet af danske *Toxocampa*-arter er hermed komplet.

I alle vore nabofaunaer (Norge, Sverige, Finland, Balticum, Tyskland) forekommer de tre arter: *pastinum* Tr., *viciae* Hb. og *craccae* F. Skønt det var temmelig usandsynligt, at vi ikke skulde have disse tre arter også her i Danmark, har fundet af de to sidste længe ladet vente på sig. Hverken på Strøm's eller Kløcker's tid kendtes andre end *pastinum*, og selvom de tre arter kan ligne hverandre i så høj grad, at en forveksling meget vel kunde tænkes, har dette dog ikke været årsagen, da samtlige ældre eksemplarer, som har kunnet undersøges, virkelig har vist sig at høre til *pastinum*.<sup>1)</sup>

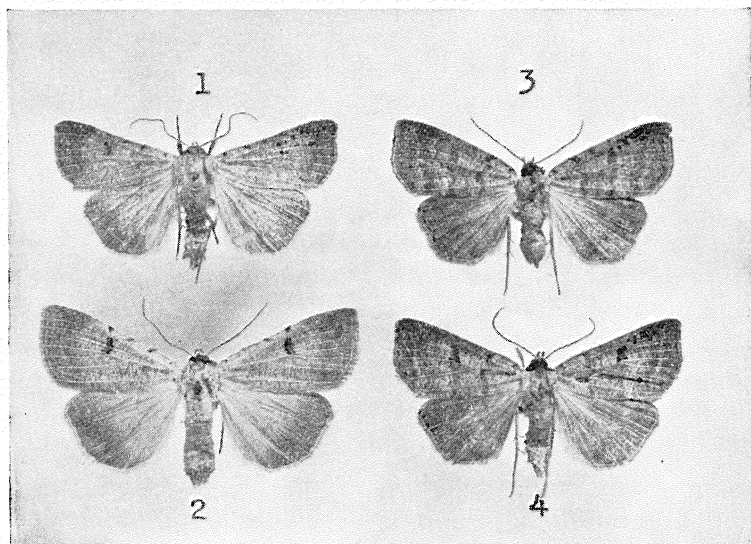
Det første danske fund af *T. viciae* blev gjort d. 8. juli 1928. Finderen var gårdejer Erling Pedersen og lokaliteten Møens Klint. Fundet er publiceret i tidsskriftet "Flora & Fauna" 1930 p. 24, hvor det danske eksemplar også er afbildet. Senere er arten adskillige gange genfundet på samme sted, både af Erling Pedersen og af flere andre samlere, men selvom arten synes at fore-

---

1) Endnu en *Toxocampa*-art har dog været publiceret som dansk, idet *T. lusoria* L. iflg. Entomologiske Meddelelser (bd. 13 p. 347) ved et møde i Entomologisk Forening blev forevist som ny for faunaen. Også her drejede det sig øjensynligt kun om *T. pastinum*, da Hoffmeyer i sin bog "De danske Ugler" (Århus 1949 p. 324) ikke omtaler dette, men derimod bemærker, at *lusoria* er langt sydligere, og at vi ikke kan vente den hos os.

komme konstant på lokaliteten, er den dog langt fra talrig (i de forløbne 24 år er der vel fundet ialt omkring en snes eksemplarer), og den er stadigvæk kun fundet på dette ene sted i Danmark.

Først nu foreligger det første danske fund af den resterende art, *T. cracca*. Det første (og endnu eneste)



(Niels L. Wolff fot.)

Fig. 1—2. *Toxocampa cracca* F.

Fig. 3—4. *Toxocampa viciae* Hb.

danske eksemplar blev taget på lys på Læsø (Vesterø) d. 31. august 1951 af førstelærer Høgh Jacobsen, og af finderen sendt til forstkandidat C. S. Larsen, Odense, som flere gange har modtaget sommerfugle fra hr. Høgh Jacobsen. Hr. C. S. Larsen, der strax var klar over hvilken art det drejede sig om, præparerede dyret og har derpå vist mig den venlighed at forære mig eksemplaret og anmode mig om at publicere fundet i Entomologiske Meddelelser. Fig. 1 viser det danske eksemplar, der er

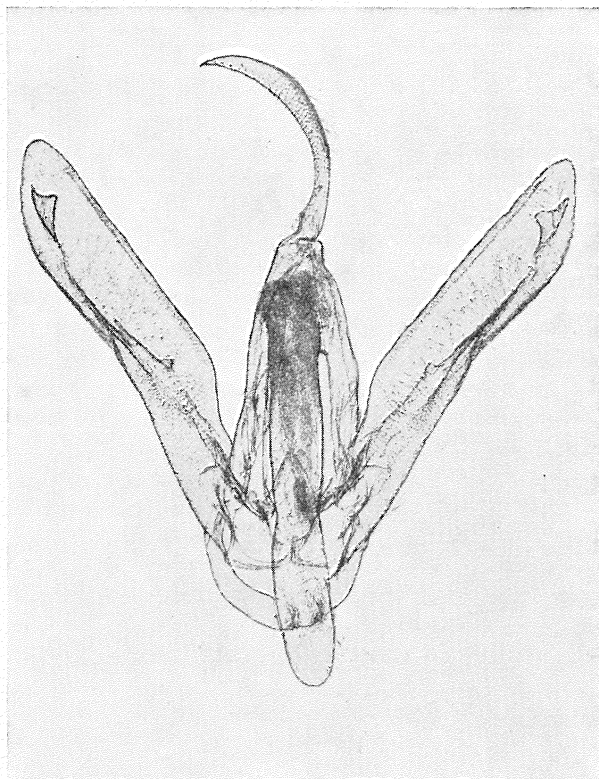
en han, og til sammenligning viser fig. 2 en hun af samme art (fra Nizza). Fig. 3 og 4 er henholdsvis hun og han af *viciae* (fra Møens Klint).

Som nævnt ligner de tre danske *Toxocampa*-arter hverandre meget, men *pastinum* kan dog alligevel let kendes fra de to andre arter. Dyret virker spinklere, og forvingerne har ikke lyst bestøvede ribber i sømfeltet, hvad de to andre arter næsten altid har. Desuden er nyremærket skarpt afsat med indskæring på midten på den side, der vender ud mod sømmen. Karakteristisk for *pastinum* er endvidere to mørke punkter tæt op til nyremærket ved dettes nederste mod sømmen vendende hjørne, samt en enkelt mørk plet mellem nyremærket og vingeroden.

Grundfarven er hos typiske eksemplarer af *pastinum* og *craccae* grå, lysest hos den førstnævnte, hvorimod *viciae* er grålig med tydelig brun tone. (Om *craccae* kan blive så brun, som afbildningen i "Svenska Fjärilar" (pl. 31 fig. 17) viser, er vel tvivlsomt). Blandt de sædvanligt fremhævede kendetegn, hvorefter *craccae* skal kunne adskilles fra *viciae*, kan nævnes, at *craccae* skal have 3—4 mørke kantpletter på forvingen, hvorimod *viciae* kun skal have én. Variationen er dog her så stor, at dette kendetegn er af meget ringe værdi. Noget sikrere er det, at bølgelinien er lysere og mere skarpt markeret hos *viciae* end hos *craccae*, og et helt godt kendetegn er, at undersiden af bagvingerne hos *viciae*, foruden sømskyggen, har et ret tydeligt tværbånd, som mangler hos de to andre arter. En tavle med fortræffelige fotografier af de tre arter, der tydeligt viser variationen hos *craccae* og *viciae*, er givet af Knaben i hans værdifulde afhandling om disse arter i Norge (Bergens Museums Årbok 1939/40 naturv. række no. 6).

Er der mindste tvivl om bestemmelsen, bør man dog undersøge genitalorganerne, der er klart forskellige hos de tre arter. Det er tilstrækkeligt at bortpensle hårene fra undersiden af bagkroppspidsen.

Hos hunnen ender vaginalpladen i to flige, der mere eller mindre tydeligt kan ses stikke frem under syvende bagkropsegment. Hos *pastinum* og *craccae* er fligene spidse, men indskæringen mellem dem er hos *craccae* dyb, for-

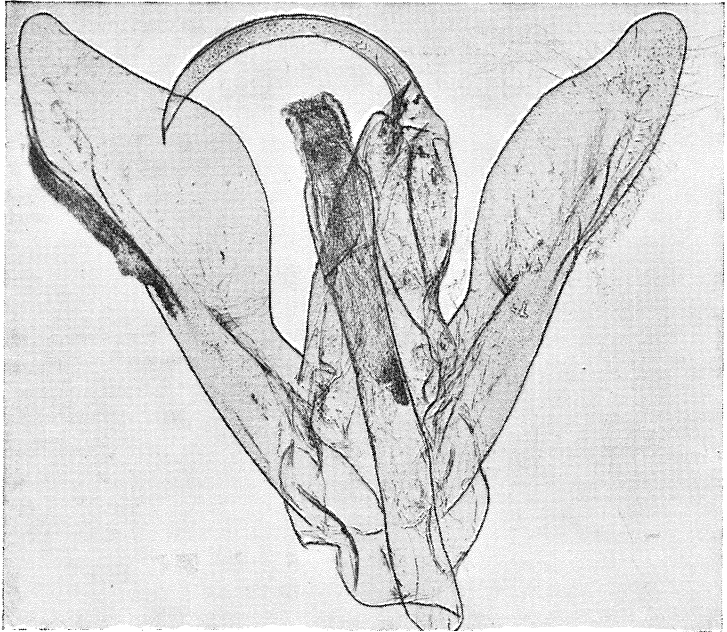


(Niels L. Wolff præp. & fot.).

Fig. 5. *Toxocampa pastinum* Tr.  
♂-genitalapparat.

met som et V, medens den hos *pastinum* er temmelig flad. Hos *viciae* er indskæringen halvcirkelformet, og fligene er stumpede, ligesom afskåret i spidsen. Det må dog tilføjes, at vaginalpladen ofte kan være drejet så

skråt i forhold til bagkropsegmentet, at det kan være vanskeligt at se mere end den ene (den venstre) af fligene. Dette skyldes, at vaginalpladens forlængelse (ductus bursæ), der er ret kraftigt kitiniseret hos *Toxocampa*-arterne, er fæstet til venstre side af bursa og herved



(Niels L. Wolff præp. & fot.).

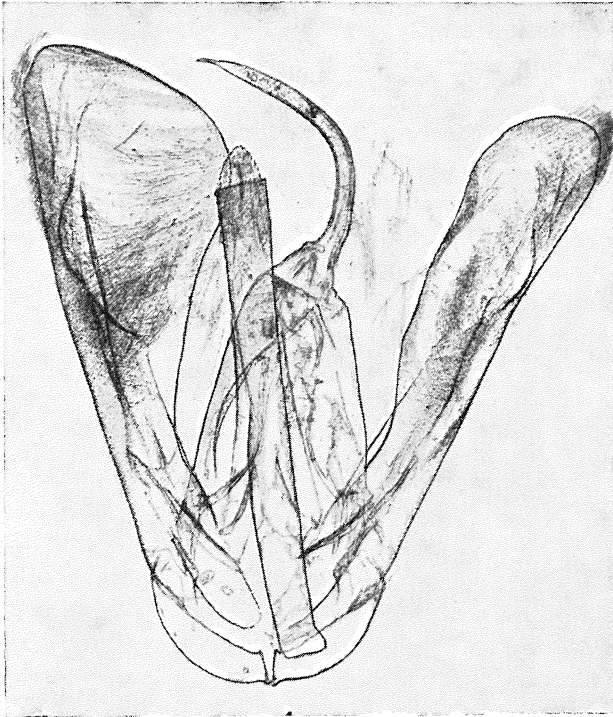
Fig. 6. *Toxocampa cracca* F.

♂-genitalapparat.

trækker vaginalpladen skævt i forhold til kroppens symmetrilinie. Dette er navnlig tilfældet hos *pastinum*.

Medens hannens genitalapparat hos langt den overvejende del af sommerfuglene er symmetrisk, er der dog enkelte arter, der har asymmetriske genitalier. Når der hos en art forekommer asymmetri, er denne konstant, således at alle artens individer er asymmetriske på præ-

cis samme måde. Ejendommeligt er det, at asymmetrien kan være tilstede hos nogle og mangle hos andre af øjensynligt nærstående arter indenfor samme slægt. Således er f. ex., for at holde sig til "uglerne", hos slægten *Cato-*



(Niels L. Wolff præp. & fot.).

Fig. 7. *Toxocampa viciae* Hb.  
♂-genitalapparat.

*cala* hannens genitalapparat symmetrisk hos arterne *fraxini*, *promissa* og *sponsa*, men asymmetrisk hos *nupta*. *Euchlidia mi* er symmetrisk, men *E. glyphica* er asymmetrisk. Indenfor slægten *Toxocampa* har, hvad de her omtalte tre arter angår, *pastinum* symmetriske vælver, medens vælverne hos begge de to andre er asymmetriske.

Da *viciae* ikke afbildes af Pierce (The Genitalia of the Noctuidæ), der desuden giver en helt misvisende figur af *craccae*, skal her vises et fotografi af han-genitalapparatet hos alle tre arter (fig. 5, 6, 7).

Som det ses af fig. 6 og 7 er venstre valve bredere end højre hos *craccae* og *viciae*, hos sidstnævnte endog betydeligt bredere. De indbyrdes forskelligheder mellem de enkelte dele af genitalapparaterne fremgår af fotografierne og behøver ikke nærmere omtale.

Larven af *Toxocampa craccae* lever, ligesom de to andre arters larver, på vikke. I sydligere egne har arten to, måske tre, generationer. Her i landet kan næppe regnes med mere end én. Ifølge Knaben er de norske eksemplarer fanget mellem 10. august og 3. september (et enkelt ex. er dog etiketteret juli), og hoved-flyvetiden herhjemme vil nok vise sig at være sidste uge af august.

*T. craccae* er i vor nærhed fundet i den sydlige del af Norge, mange steder i Sverige fra Värmland til Skåne, på Ålandsøerne, flere steder i det sydlige Finland, i Balticum, Posen, Brandenburg, det sydlige England, og forekomsten på Læsø er således i god overensstemmelse med artens norske og svenske udbredelse.

Fundet af denne art må være en kærkommen opmuntring for de jyske samlere. Blandt det store antal nye danske "macros", de senere år har givet, har den jyske tildeling været såre minimal (i den sidste halve snes år er alene tallet på danske "ugler" steget med 14, uden at et eneste af disse første-fund er faldet indenfor jysk territorium). Er end Bornholm ifølge sin beliggenhed det sted, hvor også fremtidigt de fleste nye danske arter vil dukke op, er der dog stadig muligheder for at berige faunaen med nye arter også i landets vestlige egne.

---