

## Sommerfugle i Nord- og Østvendssyssel

(*Diarsia sigma* Schiff., ny for Danmark)

af B. Johannesen.

Vendssyssel er stadig kun kendt af meget få entomologer. — Især når talen er om boreo-montane arter, må man ikke glemme, at der er land også 100 km norden for Limfjorden. Nord- og Østvendssyssels storslåede natur, hvor der endnu findes ødemarker og uberørte strækninger, må med sit barske klima være ideelt for boreale relikter og nyindvandringer fra nordøst, og iøvrigt er her overalt interessante forskningsobjekter, men desværre eksisterer dette stykke Danmark kun i få danskes bevidsthed. Lad mig på min måde med disse fund slå Vendssyssels eksistens fast!

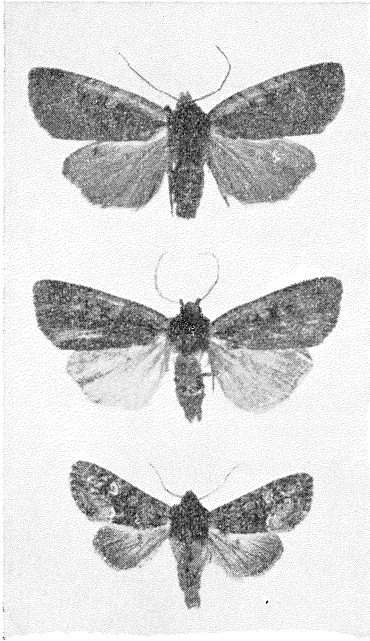
**Drymonia trimacula** Esp. Sæbygaardskov i antal på kviksølvlys 1954.

**Drymonia chaonia** Hb. Sæbygaardskov i antal på kviksølvlys 1953 og 1954.

**Paranthrene tabaniformis** Rott. 1 stk. på Dyrheden ved Sæby  $\frac{6}{6}$  1954; dyret svirrede langsomt rundt i vegetationen, formentlig ved tyttebærblomster, og var let kendeligt under flugten på grund af antennernes størrelse. Lokaliteten er uberørt lynghede på ældgamle klitrækker med mængder af små og middelstore bævreaspe, mellem klitrækkerne hist og her nyopdyrkede marker. Dårligt vejr har forhindret mig i yderligere eftersøgning, og min kones ture i de få solskinstimer blev forgæves.

**Diarsia sigma** Schiff. (*signum* F.) 1 ♂ Sulbæk  $\frac{13}{7}$  1954 kl. ca. 23<sup>30</sup> på kviksølvlys. Lokaltet: blandet krat af løvtræer og buske, domineret af bævreasp, røn og el, omgivet af små lyngarealer og spredte nåletræsplantager, godt 1 km fra kysten. Dyret mindede under sin flagren

ved lampen om en stor grumset *c-nigrum*. At den under andre forhold, f. eks. i gult lys på sukkerløkning, kan minde om *augur*, er muligt. Men den lyse kant er meget tydelig. Ang. artens udbredelse: se Hoffmeyers "Uglebog" pag. 63. Udførlig beskrivelse af imago, larve og puppe findes i "Svenska Fjärilar". Følgende er en be-



Øverst:

*Diarsia sigma* Schiff. (*Agrotis signum* F.) Tysk eksemplar.

I midten:

do. Eksemplaret fra Vendsyssel.

Nederst:

*Hadena illyria* Frr. Skarptegnet eksemplar fra Vendsyssel.

(Fot. Niels L. Wolff)

skrivelse af eksemplaret fra Sulbæk på de punkter, der adskiller dyret fra andre danske arter: ♂'s antenner med fine børster på undersiden, forv. mørkebrune, sortagtige, alle linier utydelige, mærkerne af grundfarven eller lysere, sortkantede, tapmærket mangler næsten, forvingekantens inderste  $\frac{2}{3}$  bredt rødlig gulbrun, sort rodstreg, bagv. gråbrune. — Sammenlignet med billedet og beskrivelsen i Sv. Fj. er dette eksemplar meget mørkt og tegningen udflydende. Larven skal leve på urter, og efter billedet i Sv. Fj. være af en iøjnefaldende rødbrun

farve med fine gule ryg- og sideryglinier, og iøvrigt med sædvanlig noctuidetegning; overvintrer. — Flyvetiden angives i Sverige som juli. Til slut: vejret i år har umuliggjort yderligere effektiv eftersøgning, — en bemærkning, som jeg kunne føje til næsten alle mine vendsysselske fund.

**Calophasia lunula** Hfn. (den mørke vendsysselske race) har stadig fodfæste: 12 larver ved Ålbæk <sup>19</sup>/<sub>7</sub> 1954 og 2 larver i Kandestederne s. d.

**Hadena illyria** Frr. 3 stk. ved Ålbæk: <sup>30</sup>/<sub>5</sub> 1946 på syrenblomster på Jennet, <sup>5</sup>/<sub>6</sub> 1954 på syrenblomster ved det sydøstlige hjørne af den store Ålbæk plantage, <sup>12</sup>/<sub>6</sub> 1954 på kviksølvlys s. st., alle ret tidligt på aftenen. Desværre erkendte jeg først arten efter at have taget det andet stk. og sammenlignet det med beskrivelsen i Ent. Medd. — Det vigtigste kendetegn må være mellem-linierne, der er skarpt hvide på friske ekspl., iøvrigt er det et spraglet dyr med varme rødbrune farver. Man skal være godt kendt med *unanimis*'s variationer, før man kan udskille evt. *illyria*.

**Plusia confusa** Stph. 2 ekspl. Sæby på kviksølvlys <sup>29</sup>/<sub>8</sub> 1949 og <sup>11</sup>/<sub>8</sub> 1950.

**Venusia cambrica** Curt. genfundet i få ekspl. ved kviksølvlys i Sæbygaardskov 1953 og 1954, næsten alle omkring og efter midnat. Lokalitet: en gruppe rønne-træer i egeskov. Røn vokser iøvrigt over hele skoven og rundt om findes ubetydelige bevoksninger af lyng.

---