

Une nouvelle espèce de Lépidoptère brachyptère de l'île Campbell

par
Pierre E. L. Viette.

Peu d'espèces de Lépidoptères brachyptères, dans les deux sexes, sont connues. Il s'agit, avant tout, d'espèces de petites îles isolées comme *Pringleophaga kerguelensis* Enderl. (*Tineidae*), *Embryonopsis halticella* Eaton (*Yponomeutidae*) des Kerguelen (Viette, 1948) et *Dimorphinoctua cunhaensis* Vtt. de Tristan da Cunha (Viette, 1952). On trouvera ici la description d'une nouvelle espèce de l'île Campbell *Euproteodes galatheae* n. gen. et n. sp. (*Elachistidae*).

Grace à l'amabilité du Dr. S. L. Tuxen, que je tiens à remercier ici, j'ai eu la possibilité d'étudier les quelques Lépidoptères récoltés, par l'expédition océanographique de la Galathea 1950—52, à l'île Campbell.

Le premier travail sur les Lépidoptères de cette île est celui de Meyrick (1909). Enderlein (1931) ne fait que citer les descriptions originales de Meyrick. Précédant le voyage de la Galathea, une collection de Lépidoptères, avait été faite à Campbell, par le Dr. J. T. Salmon, durant la New Zealand Sub-Antarctic Expedition. Ce dernier m'ayant écrit récemment (lettre du 23-2-1954), ce dont je le remercie, que rien n'était encore publié sur cette collection nous donnons ici la description de la nouvelle espèce brachyptère qui nous a intéressée particulièrement.

Euproteodes n. gen. (Elachistidae).

Par rapport à la taille, les antennes sont bien développées, atteignant 4,5 mm de longueur chez l'espèce type; elles sont ciliées et présentent une rangée dorsale

d'écailles; le scape, sans pecten, est long, dépassant la longueur de la tête. Les palpes labiaux sont longs, recourbés vers le haut, avec le troisième article pointu à l'apex et dépassant le sommet de la tête; le deuxième et le troisième article sont presque de même longueur, avec le deuxième un peu plus long; ils sont lisses et recouverts d'écailles couchées. Les palpes maxillaires sont indistincts et la trompe est courte et rudimentaire. Les ocelles sont absents ainsi que les chaetosemas.

Les patagias et les tegulae sont peu développés. Les ailes antérieures sont réduites, étroites et allongées. Les principaux troncs des nervures sont simples. Les ailes postérieures sont également réduites et filiformes, à nervation indistincte. Les pattes sont longues, comme chez les autres espèces aux deux sexes brachyptères; le tibia prothoracique porte une épiphyse tibiale. La formule des éperons est 0,2, 4; ceux-ci sont de longueur inégale et les deux paires du tibia métathoracique sont très près l'une de l'autre; ce tibia est long et aminci dans sa partie terminale.

Les parties tergaux des segments abdominaux montrent des zones rectangulaires et transversales bien sclérifiées tandis que les parties sternales montrent juste une petite zone médiane, triangulaire bien sclérifiée, sauf aux segments abd. 7 et abd. 8 où l'on voit une petite bandelette transversale.

Armure génitale mâle. Le tegumen et l'uncus sont indistincts et confondus; ils portent distalement et latéralement deux grands lobes garnis intérieurement de fortes soies et d'une petite protubérance submarginale. Le vinculum est triangulaire, allongé et pointu à l'apex et renforcé latéralement. Le gnathos est fait d'un lobe oval, médian, porté par un petit pédoncule et recouvert de soies excessivement fines et courtes se recouvrant comme les tuiles d'un toit. Ces soies ne sont visibles qu'à un très fort grossissement. Les valves sont étroites

et allongées, avec une petite pointe à l'apex du bord ventral et une indication de clavus; elles sont intérieurement recouvertes, dans la moitié apicale, de fortes soies. Une sorte de harpe est présente. Le juxta présente, dorsalement, une fente médiane à bords ondulés; sa moitié ventrale est moins bien sclérifiée. Le pénis est long, étroit, légèrement sinueux, un peu élargi dans sa partie antérieure et sans cornuti (fig. 1).

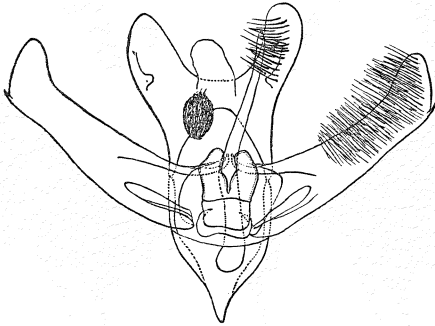


Fig. 1, genitalia ♂ d'*Euproteodes galathea* n. gen. et n. sp. (Holotype).

Espèce type du genre: *Euproteodes galathea* n. sp.

Ce nouveau genre est extrêmement proche du genre *Elachista* Tr. (espèce type: *bifasciella* Tr.) dont il diffère par la présence d'une protubérance interne submarginale aux lobes latéraux et dorsaux et par la présence de la harpe aux valves. Le pénis est également différent par sa forme dans les deux genres.

***Euproteodes galathea* n. sp.**

Envergure 6 mm; longueur des ailes antérieures 2,5 mm.

Les antennes sont gris bronzé. Les palpes labiaux, la tête, les patagias, les tegulae, le thorax et l'abdomen sont blanc jaunâtre; le dessous de l'abdomen est plus jaune. Les pattes sont gris blanchâtre.

Les ailes antérieures et postérieures sont gris blanchâtre, le dessous étant plus foncé.

Armure génitale mâle. Cf. fig. 1.

Holotype ♂. Campbell Is., station L. 409, 31-12-1951 (H. Lemche, Galathea Eksp. 1950—52) "very common in Tussock" (genitalia ♂, prép. P. Viette n° 2852) (Zoologisk Museum, Copenhague). D'après M. le Dr. Lemche, cette espèce était extrêmement commune et ressemble, sur les plantes, à des petits grains de riz.

Paratypes: 2 ♂ *id. (id.)* — 1 ♂ *id.* (genitalia ♂, prép. P. Viette n° 2846) (Museum national, Paris).

Auteurs cités

- Enderlein (G.), 1931. — Die Insektenfauna der Campbell-Insel. (*Sitz. Ges. Naturfors. Freunde Berlin*, Jahrg. 1930, p. 251—257).
- Meyrick (E.), 1909. — Lepidoptera in The subantarctic Islands of New Zealand, vol. 1, p. 65—74, 1 pl., 23 fig.
- Viette (P.), 1948. — Croisière du Bougainville aux îles australes françaises — XX. Lépidoptères. (*Mém. Muséum nat. Hist. nat.*, (nouv. sér.) 27 p. 1—28, 22 fig., 2 pl.).
- Id., 1952. — Lepidoptera in Results of the Norwegian Scientific Expedition to Tristan da Cunha 1937—1938, n° 23, 19 p., 19 fig. 3 pl.

(Laboratoire d'Entomologie, Museum national, Paris).
