

Nye og sjældne danske Sommerfugle fra Nordbornholm 1955.

Af

Niels L. Wolff.

(Hertil tavle VII—VIII)

Enhver sommerfuglesamler, som gennem en længere sammenhængende periode har samlet natsommerfugle ved hjælp af sukkerlokning, lyslokning eller anden metode, hvis resultat er betinget af dyrenes større eller mindre flyvelyst ("aktivitet"), vil have gjort den erfaring, at udbyttet er meget stærkt svingende fra nat til nat. Varmt, overskyet vejr giver større udbytte end køligt vejr med klar himmel, men også nætter, hvor vejrforholdene tilsyneladende er ganske ens, kan give højt forskelligt resultat. Den meget store tilflyvning vil dog altid være koncentreret om ganske få nætter.

I 1954 lyslokkede jeg hver nat i perioden $20/7$ — $29/7$ på samme sted på Bornholm (i nærheden af Ølene). Kun to af de ti nætter ($24/7$ og $25/7$) var gunstige, og i disse to nætter trak lyset langt flere dyr end i alle de øvrige tilsammen. En art som *Plusia bractea* F. kom kun $24/7$, og af *Dasychira abietis* Schiff., der det år blev taget forskellige steder på Bornholm i tidsrummet $10/7$ — $5/8$, kom $24/7$ syv eksemplarer og $25/7$ tolv eksemplarer, hvorimod den de øvrige nætter kun viste sig i ialt ét eksemplar.

I 1955 lyslokkede jeg i perioden $21/7$ — $8/8$ hver nat på Nordbornholm og oplevede her en endnu mere udpræget "artskoncentration". Lyslokningen gav nemlig 4 for den danske fauna nye arter, som alle 4 kom samme nat ($28/7$), medens ingen af disse viste sig de øvrige 18 nætter¹).

¹) Det bemærkes, at de anførte datoer efter den af sommerfuglesamlere anvendte praxis er at forstå således, at f. ex. $28/7$ betyder natten mellem $28/7$ og $29/7$ uanset, om dyrene måtte være taget før eller efter kl. 24, hvorimod ornitologer ved natlige iagttagelser (tilflyvning til fyrtårne) vilde have betegnet samme nat ved datoen $29/7$.

De nye arter, en agrotide (*Caradrina cinerascens* Tgstr.), en geometride (*Semiothisa loricaria* Ev.), en pyralide (*Eurhodope suavella* Zck.) og en oecophoride (*Agonopteryx hepatariella* Zell.) vil blive omtalt nedenfor tillige med en del andre fund fra samme periode, som fortjener omtale. Arterne er i det følgende ikke opført i systematisk orden, men rækkefølgen er den, i hvilken fundene skønnes at være af interesse. Hvor ingen lokalitet er nævnt, er denne kyststrækningen mellem Hammeren og Vang, og for udaterede fund er tidspunktet $^{21}/_7$ — $^{31}/_7$ 1955.

Billederne af genitalierne vist på tavle II er ikke mikrofotografier, men er fremstillet ved optagelse på plade gennem et almindeligt fotografisk forstørrelsesapparat og herefter ved forstørring af aftrykket på sædvanlig måde. Arbejdet er med megen omhu udført af fotograf H. V. Christensen, Zoologisk Museum, som bedes modtage min bedste tak.

1. **Semiothisa loricaria** Ev. En ♂ på lys $^{28}/_7$. Denne lokale og sjældne art var ikke ventet i Danmark. Dens udbredelse strækker sig fra Sibirien gennem Estland og Finland ned gennem Sverige, hvor det sydligste kendte findested er beliggende i Uppland. Fornylig er arten også konstateret i Norge. Syd for os er arten ikke fundet.

Det danske exemplar (fig. 3) er noget tyndslidt, hvad arten iflg. W. Petersen (1924, Lepid.-Faun. Estl. p. 286) hurtigt bliver. Fig. 4 viser til sammenligning et friskt exemplar fra Nordsverige (I. Svensson leg.). Karakteristisk er hos hannen vingernes jævnt udbuede søm og mørke midtpletter. Forvingerne har lyst violetgrå grundfarve med et, hos friske eksemplarer tydeligt, gulbrunt, i brede, aflange pletter opløst, tværbånd på bølgeliniens plads og med tydelige sømpunkter. Bagvingerne er grå, fint mørkt prikkede, navnlig mod sømmen. Vingefanget angives (1941, Svenska Fjärilar, p. 301) til 24—30 mm; det danske exemplar ligger i underkanten: 24 mm. Antennerne er fjferformede med ret lange sidegrene (væ-

sentligt længere end hos *S. fulvaria* de Vill. (*brunneata* Thnbg.) og *S. wauaria* L.). Genitalierne og bugpladens kontur hos det bornholmske exemplar ses på fotografiet fig. 6.

Hunnen har stærkt reducerede vinger, omtrent som hos *Theria rupicaprararia* Schiff., en ejendommelighed ved denne nye art, som ellers har været forbeholdt enkelte af vore tidligste forårs- eller seneste efterårsmålere.

Larven, som meget ligner larven af *S. fulvaria*, lever på birk og beskrives som lys violetbrun med 5 mørkere dobbelte længdelinier, lysere bug med 6 brunlige linier og på segment 4—8 med gulhvid sidelinie, i hvilken der bag ved hvert åndehul findes en sortagtig, skråt fremadrettet tværstreg.

Systematisk anbringes arten sædvanligvis i slægten *Semiolitha* Hb., hvis danske arter herefter omfatter de hos Kløcker (1915, Danm. Faun. 17) i denne slægt placerede arter tillige med en repræsentant for hver af Kløckers slægter *Phasianæ* Dup. og *Thamnonoma* Led. Rækkefølgen er i så tilfælde denne: *notata* L., *alternaria* Hb., *signaria* Hb., *liturata* Cl., *clathrata* L., *wauaria* L., *fulvaria* de Vill., *loricaria* Ev. Nok så naturligt forekommer det dog at samle de tre sidste af disse arter i én slægt: *Itama* Hb. (*Itame* auct.).

Imago flyver i juli og foretrækker (iflg. W. Petersen) steder, hvor lave birke og *Spiræa ulmaria* voxer.

Uden yderligere grundlag end fundet af en enkelt han af denne nordlige art, kan der ikke gives nogen holdbar zoogeografisk vurdering af den overraskende konstatering af arten på Bornholm, og de følgende betragtninger er fremsat med dette udtrykkelige forbehold.

Da exemplaret næppe kan formodes at være passivt "indslæbt", vil den første tanke være, at det kan dreje sig om en "strejfer", således som det må være tilfældet med de eneste kendte danske eksemplarer af arter som *Cosymbia puppillaria* Hb., *Plusia chryson* Esp. eller *Rhya-*

cia fugax Tr., for blot at nævne enkelte. Herimod taler dog, at *S. loritaria* på sine forekomststeder er en lokal art, som ikke vides at have strejfende tendenser.

Endvidere kan det tænkes, at den omstændighed, at der er omtrent 600 km i luftlinie fra artens nærmeste kendte findested til Bornholm, blot skyldes manglende eftersøgning, og at den også lever andre steder undervejs. Noget sådant var f. ex. tilfældet med det store fjermøl, *Platyptilia capnodactyla* Zell., af hvilket der indtil fornyligt kun var kendt ganske få eksemplarer i hele Europa, men som nu, da biologien er bekendt (1953, Entom. Medd. 24, p. 469—474), kan findes talrigt mange steder (den er nu også konstateret i Sverige).

Endelig kan det vel ikke på forhånd helt afvises, at der her virkelig er mulighed for en reliktføremkomst, da det nordbornholmske landskab — med klipper og moser, med Spiræa, blåbær, enebær, birk og nåletræer — næppe er meget forskelligt fra den biotop, som synes at passe arten, medens de nu herskende klimatiske forhold er andre. En tilbagetrækning af arten i nordlig retning kan have efterladt en restbestand på Bornholm. At hunnen på grund af sine reducerede vinger ikke aktivt kan flyve, må vel betragtes som et minus for artens spredningsevne, omend det skal indrømmes, at det ikke er let at få øje på nogen principiel forskel mellem udbredelsesforholdene hos arter med og arter uden vingereduktion hos hunnerne.

Iøvrigt bør man dog være forsigtig med at fæste betegnelsen "relikt" på enhver art, hvis udbredelse forekommer noget særpræget. Dette er også nylig fremhævet af Andersen (1954, Flora & Fauna, p. 73—81), der bl. a. gennemgår nogle af de ikke så få arter, som Hoffmeyer i sine forskellige arbejder har betegnet som relikter. Andersen konkluderer, at med hensyn til sen-glacialrelikterne kan kun to af disse, nemlig *Carsia sororata* Hb. og *Isturgia carbonaria* Cl. regnes hertil. At

netop disse to tillades som relikter (for den ene arts vedkommende dog kun for dens jyske forekomst, men ikke for dens øvrige danske) motiveres af Andersen (l. c., p. 80) med, at der i begge tilfælde er tale om en måler, der "er en relativ dårlig flyver med svage vinger og kraftsløs flugt, der i hvert fald næppe magter at tilbagelægge hundrede km eller mere". Hertil må bemærkes, at uanset, om konklusionen er rigtig eller forkert, er præmisserne ikke rigtige. En måler som f. ex. *Xanthorhoe obstipata* F., der har betydeligt svagere vinger og mere kraftsløs flugt end de to nævnte, hører netop til de "klassiske" strejffere, som — sandsynligvis båret af luftstrømninger — formår at tilbagelægge distancer af ganske anden størrelsesorden end 100 km. Denne sydlige art nåede under et af sine fremstød (1947) endog til Island (1953, Entom. Medd. 24, p. 591—592), hvor den blev fanget nær kysten sydøst for Vatnajökull. Man kan slet ikke udfra en sommerfugls udseende bedømme, om den hører til de stationære arter, eller om den har strejffernatur; det kan kun et nøje kendskab til dens forekomstforhold belyse.

2. **Agonopteryx hepatoriella** Zell. (Af Hannemann 1954 opstillet som særlig Slægt: *Levipalpus*). En ♂ på lys $28/7$. I vore omgivelser mangler arten i Nordtyskland; den findes længere mod syd i Tyskland, i Schweiz og Holland, men ikke i England. Nord og nordøst for os er den fundet i Estland, Finland, Norge samt i Sverige i flere landskaber fra Västerbotten til Öland, men ikke syd herfor, hvorfor det bornholmske fund er af zoogeografisk interesse.

Arten har et vingefang på ca. 21 mm og er kendelig fra de øvrige danske arter på de leverbrune forvinger, det smalle grå rodfelt, de små hvide midtpunkter, ensfarvede grå bagvinger, og på palperne, hvis næstyderste led er langt, og hvis yderste led er meget kort.

Genitalierne af det bornholmske exemplar er vist på fotografiet fig. 9. — Larven er ukendt.

3. *Caradrina cinerascens* Tgstr. En ♂ på lys ²⁸/₇. Arten har boreo-alpin udbredelse, og dens konstatering på Bornholm var ikke uventet. Nord for os forekommer den i Østbalticum (Estland), Finland, Sibirien (til Ussuri), det sydlige Norge og i Sverige gennem de fleste landskaber fra Ångermannland til Skåne (incl. Öland), men regnes dog for en sjældenhed i Skandinavien. Det bornholmske fund betegner sydgrænsen for artens nordlige udbredelse. I sin nordlige forekomst har arten tidligere været kaldt *menetriessii* Kretsm., og i sin sydlige forekomst, som omfatter alpeområderne i Schweiz, Frankrig og Norditalien, *rougemonti* Spul., men begge disse anses for at tilhøre samme art, *cinerascens* Tgstr. (se f. ex. 1933, Entom. Tidskr. Stockh., p. 220—229).

Det bornholmske exemplar, som er en del affløjet, er afbildet på fig. 2. Habituel ligner arten nærmest *C. clavipalpis* Scop., men forvingernes grundfarve er klar askegrå uden brunt, og bagvingerne rent hvide, hos ♂ med sorte sømpunkter, hos ♀ med sort sømlinie og mørk sømskygge.

Som det fremgår af fotografierne fig. 7 og 8 er genitalierne af *C. cinerascens* og *clavipalpis* meget forskellige indbyrdes. Da Nordström i det ovenfor citerede arbejde i Entom. Tidskr. Stockh. nævner, at aedoeagus hos det af ham undersøgte materiale af *cinerascens* og *rougemonti* har haft henholdsvis 8 og 9-10 cornuti og tilføjer, at undersøgelse af et større materiale eventuelt vil kunne ændre dette resultat, skal her bemærkes, at det bornholmske exemplar af *cinerascens* har 10 større cornuti (og en del mindre). Dette ses ikke tydeligt på fotografiet fig. 7b, men er vist på hosstående fig. 1.

Larven lever formentlig, som de andre nærstående arter, på diverse "lave planter".



Fig. 1. *Caradrina cinerascens* Tgstr. ♂. Bornholm ²⁸/₇ 1955. Aedoeagus med cornuti (× 19).

4. **Hemistola chrysoprasaria** Esp. En ♂ på lys ²⁶/₇. Denne sarte blåligt-grønne måler blev først konstateret som dansk 2 år forinden (en ♀ Mellemskoven på Falster ¹⁴/₇ 1953) og var ikke fundet efter den tid.

Der kan her henvises til den omtale af det første danske fund, som er givet af finderen N. Ulrik Møller (1953, Flora & Fauna, p. 65) samt til afbildningen hos Nordström & Wahlgren (1941, Svenska Fjärilar, pl. 33, fig. 5 b), hvor artens farve er udmærket gengivet.

I England kan larven til stadighed findes på Clematis vitalba (se f. ex. 1902, J. W. Tutt: Practical Hints II, p. 28, 46, 64—65). Urbahn (1939, Schmett. Pomm., p. 663) nævner, at arten i Pommern særligt er fundet på Rügen, hvor Clematis enkelte steder voxer forvildet, medens Nordström (Sv. Fj., p. 223) ganske vist anfører, at larven lever på Clematis vitalba, men tilføjer "og sandsynligvis også på andre næringsplanter". De få eksemplarer, som er taget i Estland, er iflg. W. Petersen (1924, Lep.-Faun. Estl., p. 223) fanget på en lynchbevoxet lokalitet. En nøjere eftersøgning på Bornholm på det nærmeste sted, hvor Clematis vitalba voxede, gav intet resultat. Skønt Clematis vitalba er en haveplante, tyder artens østlige fund ikke på haveforekomst. Min ven, skovridder Ingvar Svensson, Österslöv i Sverige, har taget adskillige friskklækkede eksemplarer af arten i Skåne og formoder, at den dér lever på Pulsatilla.

5. **Eurhodope (Rhodophaea) suavella** Zck. 2 ♂♂ på lys ²⁸/₇. I van Deurs' bearbejdelse af pyraliderne (1942, Danm. Faun. 48, p. 62) er denne art medtaget blandt de ikke-danske arter, som kunde forventes at blive fundet her i landet, hvilket altså nu er sket. I vore omgivelser er den fundet i Sydsverige (Skåne, Blekinge, Öland, Gotland), i Nordtyskland og i England, men ikke i Balticum eller i Finland.

Angående artens levevis og udseende henvises til omtalen i Danm. Faun., hvortil dog må føjes, at forvin-

gernes grundfarve ikke er rødbrun, men blåligt grå, hvilket gælder såvel de to bornholmske eksemplarer som en del eksemplarer, Worm-Hansen har taget i Italien. Det ene af de bornholmske eksemplarer ses på fig. 5.

6. **Coleophora clypeiferella** Hofm. Et eksemplar Vang, senere ($7/8$) desuden et eksemplar Onsbæk, begge på lys. Eftersøgning på næringsplanten, *Chenopodium*, som voxede talrigt ved Vang, var resultatløs.

Arten, som kun var fundet i ét dansk eksemplar (Hillerød $25/7$ 1949, van Deurs leg.), hører til en lille, meget ejendommelig gruppe indenfor slægten *Coleophora*, hvis larver i modsætning til alle de øvrige arters forlader sækken og forpupper sig i jorden. De to andre hertil hørende arter, *squalorella* Zell. og *salicorniae* Hein.-Wek. er fundet henholdsvis Hannenov, Falster 3 ex. $2/8$ 1952 og Fanø 1 ex. $28/7$ 1949 (begge N. L. Wolff leg.).

Col. clypeiferella er yderligere særpræget ved den mærkelige udformning af oversiden af første bagkropsegment, som både hos ♂ og ♀ i stedet for skæl bærer en række parallelle kitinribber dannende en skjoldformet figur, efter hvilken arten har fået navn. Også de følgende bagkropsegmenter bærer, omend i aftagende grad, rækker af kitinfremspring. Arten er fornylig fundet i Sverige (Skåne).

7. **Tortrix diversana** Hb. 3 eksemplarer på lys i de første dage af august. Det eneste hidtil kendte danske eksemplar var taget ved Teglkås ($3\frac{1}{2}$ km sydligere end Vang) $20/7$ 1954 (J. Chr. Jensen leg.).

Arten er ganskevist opført som dansk i C. S. Larsens fortegnelse (1927, Entomol. Medd. 17, p. 36), men det dér omtalte eksemplar er fejlbestemt og tilhører *Capua orana* F. (*reticulana* Hb.) (van Deurs verific.).

Såfremt man ikke opretholder kravet om, at slægten *Cacoecia* Hb. skal have costalfold hos ♂, passer *diversana* bedre ind i slægten *Cacoecia* end i slægten *Tortrix* L.

8. **Leioptilus osteodactylus** Zell. 2 exemplarer på lys. Af denne art, som er almindelig både i Sverige og i Finland, var hidtil mærkværdigvis kun kendt to danske exemplarer: Vorså, Jylland, $19/7$ 1939 (E. Kjær leg.) og Saltuna, Bornholm, $11/7$ 1949 (van Deurs leg.).

9. **Euergestis extimalis** Scop. 5 exemplarer på lys. Hidtil var kun kendt 3 danske exemplarer, taget henholdsvis: Jægersborg Dyrehave $12/8$ 1861 (V. Strøm leg.), Lumsås $29/6$ 1948 (Fl. Weis leg.), Dragør $20/6$ 1954 (E. Gümoes leg.). Af de 5 bornholmske exemplarer var det ene helt friskklækket.

10. **Platyedra malvella** Hb. 2 exemplarer på lys. Først konstateret 1954: Randkløve, Bornholm, $17/7$ og $28/7$ (N. L. Wolff leg.). Desuden taget: Gudhjem, Bornholm, $19/7$ 1949 (van Deurs leg.). Arten er også først fornylig fundet i Sverige. Larven lever på stokrose.

11. **Phalonia dipoltella** Hb. 1 exemplar på lys ved Finnedalen $2/8$. Indtil 1955 kun kendt i 4 danske exemplarer: Hundested, Sjælland, $17/7$ 1944 (N. L. Wolff leg.), Løvenholm, Jyll., $25/7$ 1946 (E. Kjær leg.), Stensbæk Plantage, Jyll. $6/7$ 1950, $6/8$ 1951 (Worm-Hansen leg.). I 1955 fundet på Bornholm: Boderne 2 ex. $9/7$ — $13/7$ (Lundqvist leg.).

12. **Batia (Borkhausenia) lambdella** Don. 17 exemplarer ($23/7$ — $7/8$), de fleste ved Vang, nogle i Finnedalen. Hovedsageligt på lys, enkelte om dagen på træstammer.

I Larsens fortegnelse (1916, Entom. Medd. 11, p. 160) meddeles, at Gudmann i 1894 og 1895 tog nogle få exemplarer af *Borkhausenia lunaris* Haw. ved Ringedal på Bornholm (altså i umiddelbar nærhed af ovennævnte findested) samt (ibid., p. 296), at Sønderup $16/8$ 1916 har taget et enkelt exemplar ved Rønne. I tillægget til fortegnelsen (1927, Entom. Medd. 17, p. 82) anføres, at H. Weis yderligere har taget et exemplar på Bornholm (Sandvig).

Efter at jeg har undersøgt genitalierne (fig. 10) såvel hos de i 1955 tagne exemplarer (♂ og ♀) som hos et af Gudmanns exemplarer (♂), har det vist sig, at det ikke drejer sig om *B. lunaris* Haw., men om den meget lignende art, *B. lambda* Don., hvorfor førstnævnte art må udgå som dansk. Da Pierce (1935, Genit. Tin., p. 31, pl. 17) omtaler, at ductus bursæ hos *lunaris* ♀ har 6 eller 7 tænder, men ikke nævner udseendet af ductus bursæ hos *lambda* ♀, skal her bemærkes, at de bornholmske hunner har ca. 13 små, tydelige tænder på ductus bursæ.

13. **Pyrausta flavalis** Schiff. 2 exemplarer på lys ²⁸/₇. Hidtil: Bøtø 1 ex. ³⁰/₇ 1940 (E. Kjær leg.), og Bornholm: Årsdale 2 ex. ⁶/₇ 1948 (Traugott-Olsen leg.). Endvidere Knudsker 1 ex. ³¹/₇ 1955 (Preben Holst leg.), Saltuna 1 ex. ¹/₈ 1955 (E. Wilsund leg.).

14. **Eucosma simplana** F. R. 2 exemplarer ²⁸/₇ på lys. Arten blev her i landet først fundet (talrigt) ¹¹/₇—¹⁷/₇ 1942 i Mellemskoven, Falster (N. L. Wolff leg.), hvor den siden er taget af flere samlere. Endvidere er den senere taget Horreby Lyng, Sillestrup Strand, Bøtø (E. Pyndt leg.), men den var ikke kendt fra andre Steder i Danmark end Falster.

15. **Agonopteryx (Depressaria) astrantiae** Hein. 1 exemplar på lys ved Vang i begyndelsen af august. Gudmann tog det første danske exemplar ved Ringedal 1893, og der er herefter taget et ex. Snarup Mose, Fyn ¹/₈ 1924 (coll. C. S. Larsen) og senere (1948—1953) af flere samlere taget nogle exemplarer i Hannenov på Falster.

Arten angives i litteraturen at leve på *Astrantia*, som ikke er vildtvoxende i Danmark, men i Sverige er den klækket fra larver taget på *Sanicula* af Benander (1955, Fauna och Flora p. 119).

16. **Pyrausta (Pionea) crocealis** Hb. Et par exemplarer på lys ved Vang. Senere (⁴/₈) tog jeg et par stykker flyvende om *Inula* i Åsedamsmosen (Gudmanns oprinde-

lige findested for det store fjermøl, *Oidematophorus lithodactylus* Tr., som stadig er talrig i Inula-bevoxningerne dér), og i 1954 fik jeg nogle eksemplarer på lys ved Ølene. Ellers er arten kun kendt fra Lolland, hvor Sønderup i 1941 og 1942 klækkede en del eksemplarer fra larver taget på Borgø i Maribo Sø, og hvor der siden er taget en enkelt imago i Roden Skov $^{14}/_7$ 1945 (Worm-Hansen leg.) samt fra Falster: Hallerup Skov, 1 ex. $^{23}/_7$ 1952 (E. Pyndt leg.).

17. **Salebria faecella** Zell. 4 eksemplarer på lys. Arten er i Danmark kun fundet på Bornholm. Den blev første gang taget ved Dueodde $^{30}/_7$ 1934 (van Deurs leg.), hvor den senere er genfundet, også af andre samlere, og er endvidere fanget i et eksemplar ved Gudhjem ($^{15}/_7$ 1949, van Deurs leg.).

18. **Nephopteryx similella** Zck. 3 afløjne eksemplarer på lys. Arten var i Danmark kun kendt fra Lolland-Falster (Hamborgskoven, Mellemskoven, Hannenov), hvor den første gang blev taget af Kaj Pedersen (Mellemskoven, $^{31}/_7$ 1950), og hvor der senere ($^{30}/_6$, $^2/_7$, $^5/_7$ 1952, $^{15}/_8$ 1952) er taget ialt 12 ex. (Lundqvist, Pyndt, N. L. Wolff leg.) samt i et eksemplar fra Sydvestsjælland: Bildsø, $^{18}/_6$ 1954 (P. K. Nielsen leg.).

19. **Pyrausta perlucidalis** Hb. Et meget afløjet eksemplar på lys. I 1954 tog jeg, ligeledes på lys, et par eksemplarer ved Ølene.

Denne ret store pyralide er først sent dukket op i Danmark-Sverige-Finland, hvor dens forekomst egentlig ikke var ventet. Her i landet toges det første eksemplar $^{14}/_7$ 1949 ved Gudhjem, det næste $^{29}/_7$ 1951 i Hannenov på Falster (begge W. van Deurs leg.). Derpå blev den taget af flere samlere i Hannenov og af E. Pyndt medio juni 1953 i stort antal i den med Hannenov sammenhængende Oustrup Skov. Genfundet på Bornholm (J. Chr. Jensen leg.) og taget i nogle eksemplarer $^9/_7$ 1955 i Roden

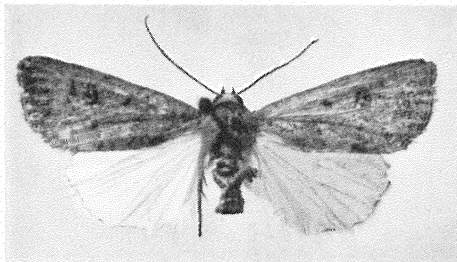


Fig. 2
Caradrina cinerascens
Tgstr. ♂
(× 2)
Vang, Bornholm, 28.7.1955

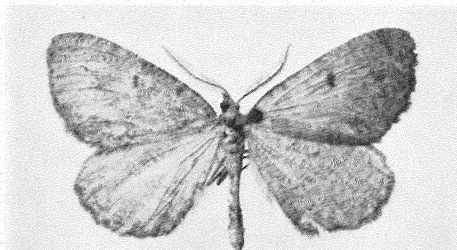


Fig. 3
Semiothisa loricaria Ev. ♂
(× 2)
Vang, Bornholm, 28.7.1955

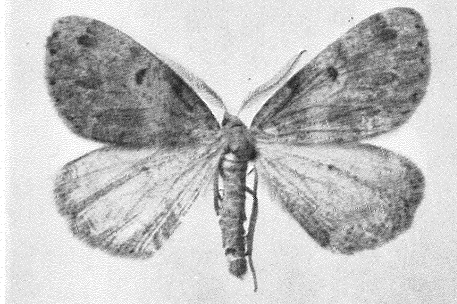


Fig. 4
Semiothisa loricaria Ev. ♂
(× 2)
Umeå, Sverige, 1.8.1952

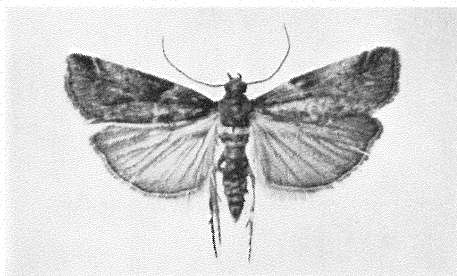
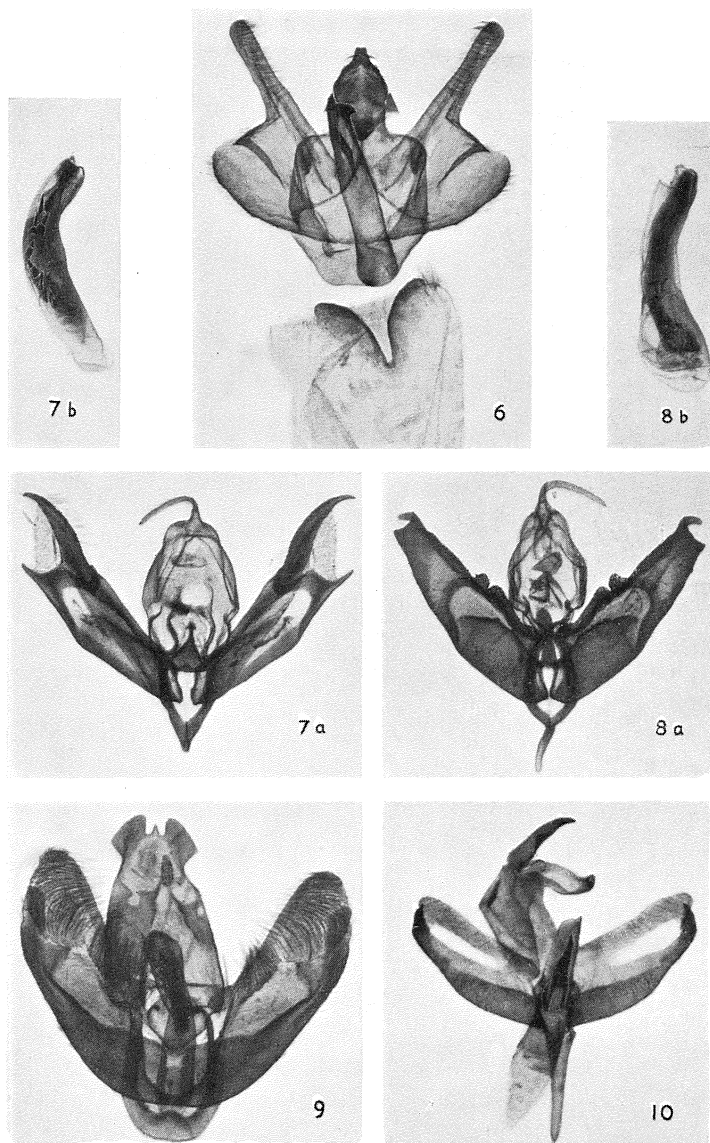


Fig. 5
Eurhodope suavella Zck. ♂
(× 2)
Vang, Bornholm, 28.7.1955

Niels L. Wolff fot.



♂-genitalier. Fig. 6: *Semiothisa loricaria* Ev. ($\times 21$). Fig. 7: *Caradrina cinerascens* Tgstr. ($\times 12$). Fig. 8: *Caradrina clavipalpis* Scop. ($\times 15$). Fig. 9: *Agonopteryx hepatariella* Zell. ($\times 24$). Fig. 10: *Batia lambda* Don. ($\times 42$).

Niels L. Wolff præp., H. V. Christensen fot.

Skov på Lolland (N. L. Wolff leg.) og et ex. i Nordsjælland, Vejby $12/7$ 1955 (Preben Holst leg.).

20. **Laspeyresia duplicana** Zett. 2 exemplarer på lys ved Vang $28/7$. Gudmann tog de første stykker af denne art ved Ringedal 1895, og senere er exemplarer fundet af Skarvig (Årsdale og Paradisbakkerne), men arten var ikke genfundet siden 1906. Det i Ent. Medd. 25 (1949) p. 329 publicerede fund af *L. duplicana* fra Tisvilde (E. Kjær leg.) beror på fejlbestemmelse; dette exemplar tilhører *L. coniferana* Ratzeb.

21. **Cacoecia histrionana** Froel. Et par exemplarer på lys. Udbanket om dagen i større tal af granbevoxninger syd for Vang. Senere sås et ex. ved Blemmelyng. I 1954 tog jeg en del exemplarer ved Ølene, hvor arten også er fundet 1955 (J. Lundqvist leg.).

Denne ret store og let kendelige vikler, som først sent har vist sig i Danmark, og som først er konstateret i Sverige i 1955, synes her i landet at have bredt sig stærkt. Blev først fundet 1951, dels Gentofte $25/7$, $1/8$ (W. van Deurs leg.), dels Bøtø $21/7$ (E. Pyndt leg.). 1952 toges den Hamborgskoven, Lolland $5/7$ (E. Pyndt leg.) og Hellerup $12/8$ (Forum Petersen leg.). 1953 atter Gentofte $30/7$ (N. L. Wolff leg.) og 1954—1955 som nævnt i adskillige exemplarer flere steder på Bornholm.

Arten har indirekte betydning for skadedyrsbekæmpelsen i Nordamerika, idet et dér alvorligt skadedyr, *Choristoneura (Tortrix) fumiferana* Clem. har vist sig at kunne angribes af samme parasitter, som *Cacoecia histrionana*, hvorfor dennes parasitter eksporteres til Nordamerika fra Europa (1952, Bull. Ent. Res. 43, p. 1—19).

22. **Argyroploce siderana** Tr. Et par exemplarer på lys. I eftermiddagssolskinnet fløj denne smukke stjerne-skinne art, der så godt svarer til sit navn, om en Spiræa-busk i en have i Vang.

Det første danske exemplar toges på Falster, Bøtø

$11/7$ 1940 (E. Kjær leg.). Derpå fundet i stort tal følgende steder: Fanø $20/6$ — $3/7$ 1948 (N. L. Wolff leg.), Asserbo juli 1950 og 1954 (flere samlere) og Dueodde $16/7$ 1951 (Traugott-Olsen), samt i enkelte eksemplarer Stensbæk, Jylland $3/7$ 1950 (Worm-Hansen leg.) og Birkerød juli 1954 (P. K. Nielsen leg.).

Larven lever i endeskuddene og forpupper sig i et skarpt ombøjjet blad på den i mange haver som prydbusk dyrkede Spiræa.

23. **Crambus heringiellus** H.-S. Arten kom til lys i hele perioden $21/7$ — $7/8$, men ikke hver nat, og sjældent i mere end få eksemplarer ad gangen, med undtagelse af $28/7$, da der kom ikke mindre end 27 eksemplarer til lyset.

Foruden fra Bornholm, hvor arten efterhånden er taget flere steder, har den her i landet kun været kendt fra Nordsjælland (Asserbo, få eksemplarer, Kregme, ét ex.), men i 1955 blev der taget 5 eksemplarer indenfor Slagelse byområde, heraf de 3 netop $28/7$ (P. K. Nielsen leg.) og et eksemplar på Lolland, Sundby, ligeledes $28/7$ (E. Pyndt leg.).

24. **Plusia interrogationis** L. 5 eksemplarer sidst i juli og først i august ved Vang (også ved Onsbæk), alle på lys.

Der blev i 1955 taget flere af denne art end normalt, også i den øvrige del af landet. På Bornholm var maximum på én nat 9 eksemplarer ($30/7$, E. Wilsund leg.).

Selv denne instabile art, som kendes fra alle vore omgivelser, og som sandsynligvis jævnlige får tilskud gennem indflyvning, omend den næppe er så afhængig heraf som *Plusia gamma* L., er blevet nævnt som "relikt" (1949, S. Hoffmeyer: De danske Ugler, p. 316; "en slags reliktforekomst").

25. **Callimorpha dominula** L. Et eksemplar ved Vang på lys $28/7$. Fundet nævnes her, fordi der kun foreligger yderst sparsomme oplysninger om artens forekomst på Bornholm.

Summary.

The paper records some interesting Danish Lepidoptera taken by the author during a stay (21st July—8th August 1955) on the Danish isle of Bornholm in the Baltic.

Most of the specimens were attracted by light (m. v.). On the night between the 28th—29th July 4 species were added to the Danish list, viz. *Semiothisa loricaria* Ev., *Agonopteryx hepatariella* Zell., *Caradrina cinerascens* Tgstr., and *Eurhodope suavella* Zck.

1. *Semiothisa loricaria* Ev. is a species of decidedly northern distribution, which previously had not been known to occur more southerly than in the Swedish district of Uppland, approximately 600 kilometres north of Bornholm. Its occurrence on this island was most unexpected.

2. *Agonopteryx hepatariella* Zell. occurs in the southern part of Germany, in Switzerland, and in Holland, but is missing in Great Britain as well as in northern Germany. North of Denmark it occurs in Norway-Finland-Estheria, and in some districts of Sweden. The locality nearest to Bornholm is the Swedish isle of Öland, approximately 200 kilometres north of Bornholm.

3. *Caradrina cinerascens* Tgstr. has a boreo-alpine occurrence. Although Bornholm does represent the southernmost point of the northern distribution of the species, its occurrence on that island was expected since its range through the Scandinavian peninsula extends to Scania, less than 50 kilometres apart of Bornholm.

4. *Hemistola chrysoprasaria* Esp. (*Geometra vernaria* Hb.). A male attracted by the light on the 26th July. The only Danish specimen hitherto known was taken on the 14th July 1953 at the east coast of Falster.

12. *Batia lambda* Don. 17 specimens. Examination of the genitalia has proved that not only these specimens but the old Danish material of "*B. lunaris* Haw." as well, belong to *lambda*, and consequently *lunaris* has to be omitted from the Danish list. Since Pierce (1935, Genit. Tin. p. 31, pl. 17) mentions that ductus bursæ in *lunaris* female has 6 or 7 teeth, but gives no statement at all as to ductus bursæ in *lambda* female, it may be added that the Danish specimens proved to have ductus bursæ set with about 13 small well defined teeth.
