

Sommerfuglenyt fra Bornholm 1956 med en ny art for faunaen: *Cosymbia orbicularia* Hb.

af Preben Holst.

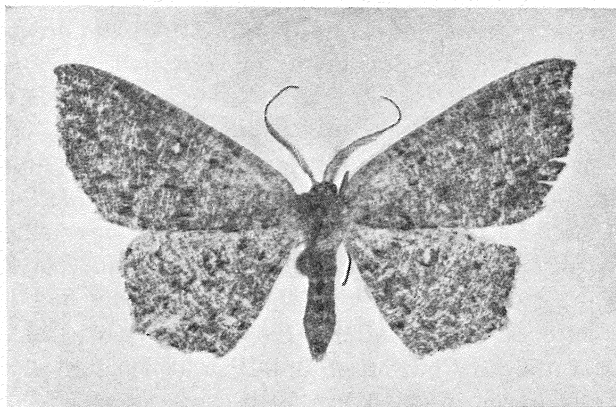
Skønt sommeren 56 blev meget kold, gav den — i alt fald for mit vedkommende — mange fine lepidopterologiske resultater.

Jeg samlede på Bornholm i 3 perioder ($15/6-4/8$, $18-29/8$ og $13-16/10$) — især i den første med "godt" resultat om-trent hver aften.

I det følgende vil de arter, jeg mener vil være af størst interesse, blive nævnt.

1. *Cosymbia orbicularia* Hb.

Den 4. juli var jeg i Ølene sammen med dyrlæge Jensen, Hyllinge. Det var køligt — temperatur 12° C. — let diset og vindstille. Vi havde 3 lamper (Hg) stillet op



Cosymbia orbicularia Hb. Bornholm 4. juli 1956.

Niels L. Wolff fot. Forst. 2.5 x.

med ca. 60 m's mellemrum. Da min glødenetslygte gjorde knuder, bad jeg Jensen komme over med sin og se sig lidt om ved min Hg-lampe. Han bemærkede da en måler, der havde sat sig i skyggen ved siden af lampen. Vi blev

næsten strax klar over, at det måtte være en ♂ af *C. orbicularia*. Det var kl. 23 $\frac{1}{4}$.

Arten har længe været ventet i Danmark, idet den er fundet i Norge, Sverige, Nordtyskland, Holland og England.

Den har 2 kuld — juni og august. Larven lever på pil.

C. orbicularia ligner *C. pendularia*, men er mørkere, og de mørke skæl sidder i striber, således at den virker mere urolig i tegningen end mørke former af *pendularia*. Vingerne er mere kantede: forvingespidsen skarp, og det svage knæk, *pendularia* har på bagvingesømmen, er hos *orbicularia* blevet til en lille spids.

Larven beskrives som grøn eller brun — det sidste sjældnere — med brunt hoved og 3 længdelinier.

Arten skal nu have navneforandring, idet *pendularia* Cl. i virkeligheden er ment om den nuværende *orbicularia* Hb., medens *pendularia* auct. — birkearten — får navnet *albipunctata* Hfn.

Af aftenens øvrige gode dyr kan nævnes: *Cerura bicuspis* (5 stk.), *Acronycta cuspis* (3 stk.), *Lithacodia deceptorica* (1 stk. — nr. 3 på Bornholm) og *Pyrausta perlucidalis* (2 stk.).

2. *Eulype subhastata* Nolck.

Den 24. juni tog jeg ved Borggaard i Pedersker en ♂ af *E. subhastata* sammen med 3 stk. *E. hastata*. Lokalteten så ikke ud til at være noget for nogen af arterne.

Subhastata har ikke tidligere været meldt fra Bornholm — og eksemplaret er vistnok i øvrigt det 3. danske. Det første er taget i Ålborg 1936 af Skovgård Christensen, det andet i Charlottenlund 1955 af Tranum Jensen.

Årets øvrige gode dyr:

3. ***Dasychira abietis***: En ♂ Ølene $21/7$.
4. ***Arsilonche albovenosa***: 1 ♂ Onsbæk $29/8$.
5. ***Eupithecia inturbata***: 2 stk. Knudsker — den synes at leve på alm. ahorn her, da der netop på den lokalitet ikke findes naur.
6. ***Salebria semirubella***: 1 stk. Knudsker $4/8$.
7. ***Acleris cristana***: 1 stk. Svaneke $14/10$.