

To nye danske sommerfugle: '*Hydroecia nordstroemi* Horke og *Perizoma hydrata* Tr.

af Preben Holst.

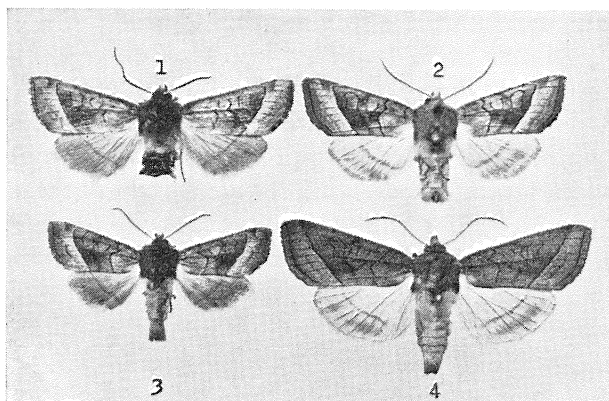
Hydroecia nordstroemi Horke.

Af denne art tog jeg 6 ♂♂ og 1 ♀ den ²⁰⁻²¹/₇ 57 i Svaneke, Bornholm. Den ²³/₇ tog N. L. Wolff 1 ♂ og den ²⁹/₇ 1 ♀ samme sted. Den ⁵/₈ tog J. C. Jensen 1 ♂ i Listed nord for Svaneke. Endelig den ⁹/₈ tog H. K. Jensen, J. C. Jensen og jeg 6 ♂♂ i Svaneke. Alle de danske eksemplarer er taget på lys. Skønt der er indsamlet et ret stort materiale af slægten *Hydroecia* på Bornholm i de sidste par år, er det kun lykkedes at påvise *nordstroemi* disse få steder; samtlige eksemplarer fra andre lokaliteter har vist sig at tilhøre *micacea* Hb., der i øvrigt er taget sammen med *nordstroemi*.

H. nordstroemi Horke blev beskrevet ny for videnskaben i 1952 på grundlag af en del eksemplarer fra Øland, Sverige (Horke A.: *Hydroecia nordstroemi* n. sp. (Lepid. Noctuidae). Entom. Tidskr. Årg. 73, p. 13—16). Den er i Sverige siden påvist i Blekinge, Småland, Södermanland samt på Gotland. Desuden er den fundet i det sydlige Finland og i U. S. S. R., især i det østlige Sibirien (Nordström F.: *Macrolepidoptera additamenta ad catalogus insectorum sueciae* III. Op. ent. XVIII, 1953, p. 75—87).

Arten ligner til forvexling en lille *H. micacea*, vingefanget varierer i følge originalbeskrivelsen fra 24 til 36 mm. De fleste svenske eksemplarer, jeg har set, tilhører ab. *fuscata* Horke eller overgange dertil; denne form adskiller sig fra *micacea* ved sin meget mørke, sorte-brune farve. I øvrigt er dyrene fra Øland og Gotland gennemgående små, smal- og spidsvingede i forhold til *micacea* og derfor lette at kende.

Af de 17 danske eksemplarer kan kun 2 — 1 ♂ og 1 ♀ — siges at tilhøre den ø-svenske form: små og spidsvingede; de står i øvrigt begge på overgangen til *ab. fuscata*. De andre er større, i overkanten af den ovenfor angivne størrelsesvariation. Nominatformen, som de fleste af disse eksemplarer synes at tilhøre, ligner *micacea* overordentligt. Grundfarven er mere violetgrå, knap så brun



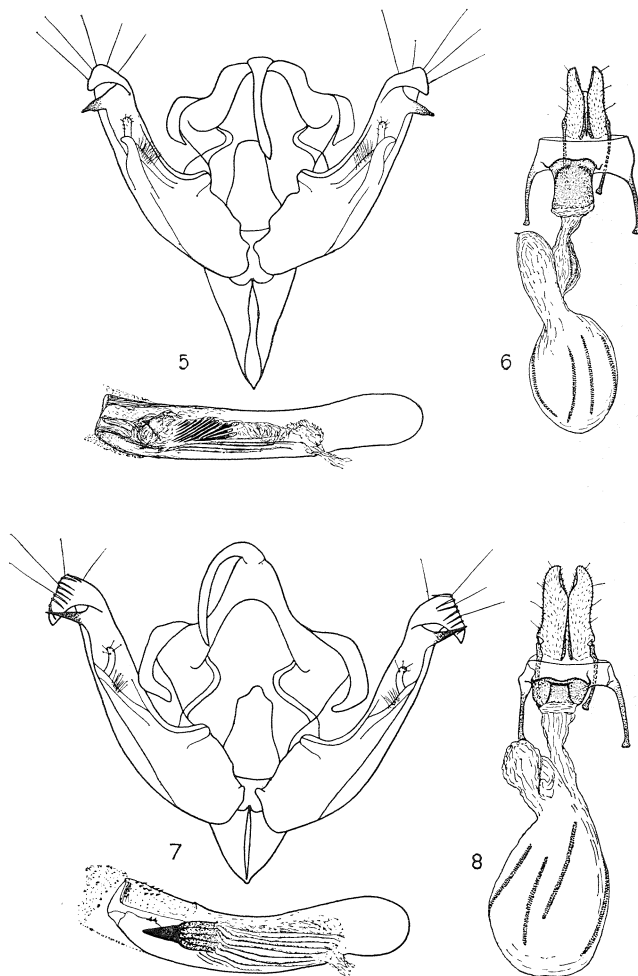
N. I. Wolff fot.

- Fig. 1. *Hydroecia nordstroemi* Horke ♂. Svaneke ⁹/₈-57 (P. Holst leg.).
 Fig. 2. *H. micacea* Hb. ♂. Vang ⁶/₈-57 (N. L. Wolff leg.).
 Fig. 3. *H. nordstroemi* Horke ♀. Svaneke ²⁹/₇-57 (N. L. Wolff leg.).
 Fig. 4. *H. micacea* Hb. ♀. Strøby Jærne, Sjælland ¹⁶/₈-47 (N. L. Wolff leg.).

som hos *micacea*. En mørk trekant i mellemfeltet og en kantplet (bølgelinies udspring) er mere fremtrædende end hos *micacea*, et kendetegn der fremhæves af kviksølvdamplens. Desværre er de nævnte forskelle kun gradforskelle, og ofte er de to arter så vanskelige at kende fra hinanden, at en genitalbestemmelse er nødvendig.

Genitalforskellene er store hos begge køn og fremgår så tydeligt af vedføjede tegninger, at en beskrivelse må være overflødig. Dog skal det nævnes, at den række torne (corona), der findes på valvens cucullus hos *micacea* og som helt mangler hos *nordstroemi*, er lette at se i lup,

så man behøver ikke lave genitalpræparat på alle de *micacea*-♂♂, man kommer i nærheden af. For ♀♀-nes vedkommende vil et præparat derimod ofte være nødvendigt.



N. L. Wolff præp. og del.

Fig. 5. *Hydroecia nordstroemi* Horke. ♂-genitalapparat (× 12).

Fig. 6. do. ♀. (× 5).

Fig. 7. *H. micacea* Hb. ♂-genitalapparat (× 12).

Fig. 8. do. ♀. (× 5).

Flyvetiden angives i originalbeskrivelsen til fra midt i juli til først i september, hvad der svarer godt til de danske datoer. Desværre flyver *micacea* på omtrent samme tid: fra sidst i juli til først i oktober. Larven er ikke kendt.

H. nordstroemi er i T. W. Langer: Systematisk oversigt over de danske storsommerfugles udbredelse. Flora og Fauna 63. årg. 1957, p. 17, afkrydset fra Bornholm. Grundlaget skal være et exemplar taget af E. Wilsund, der imidlertid ikke har offentliggjort fundet.

Perizoma hydrata Tr.

Ved middagstid den 22/6-56 tog jeg på Hammeren, Bornholm, 1 ♀ af en mig ubekendt *Perizoma*-art. Med velvillig bistand af N. L. Wolff, der lavede genitalpræparat på dyret, og I. Svensson, der stillede et svensk exemplar til disposition, lykkedes det at få fastslået, at det drejer sig om *P. hydrata* Tr.

Denne art findes i vore omgivelser i Norge, Sverige, Finland, Baltikum og Østpreussen. De lokaliteter, der er nærmest ved Bornholm, ligger i Skåne og Blekinge.

I pinsen 57 tog N. L. Wolff til Bornholm, bl. a. for at genfinde *hydrata*, og tog i Vang syd for Hammeren 2 ♀♀ på lys den 8/6 og 10/6.

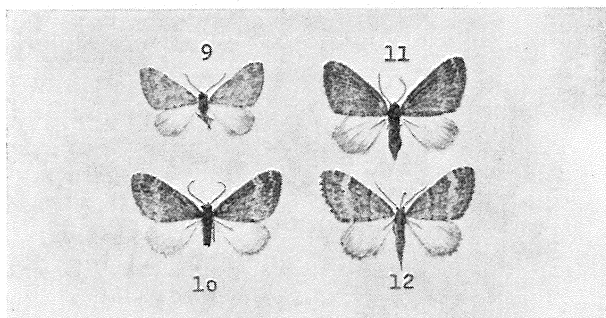
Den 14/6 ketsede jeg i Vang 1 ♂ og 2 ♀♀ af *hydrata* og den 21/6 endnu 2 ♂♂, alle kort tid efter solnedgang.

P. K. Nielsen, der boede i Vang sidst i juni, tog den 21. 1 ♀, den 22. 1 ♀ og den 24. 1 ♂ og 1 ♀, alle på lys.

I alt er der i Danmark taget 12 stk. af arten. Alle rede på nuværende tidspunkt kan man sige, at den varierer ret stærkt.

De danske eksemplarer går fra ca. 16 til 22 mm i vingefang. Tegningen ligner mest *P. alchemillatas*, idet det lyse midtbånd er smalt og afbrudt i midten. Det er dog ikke vanskeligt at kende den fra denne art, idet grundfarven går fra meget lyst til mørkt gråt — *alche-*

millatas farve er brun. I modsætning til i Sverige er de fleste eksemplarer her mørke. Det lyse midtbånd er kun lidt lysere end grundfarven og mørkere i den ydre end i den indre halvdel; til gengæld er bølgelinien ret tydelig — også disse karakterer forskellige fra *alchemillata*. *P. affinitata*, som er den eneste *Perizoma*-art, *hydrata* ellers kunne tænkes forvekslet med, adskiller sig foruden ved ovennævnte, som den har fælles med *alchemillata*,



N. L. Wolff fot.

Fig. 9. *Perizoma hydrata* Tr. ♀. Hammeren 22/8-56 (P. Holst leg.).

Fig. 10. do. ♂. Vang 14/6-57 (P. Holst leg.).

Fig. 11. do. ♀. Vang 14/6-57 (P. Holst leg.).

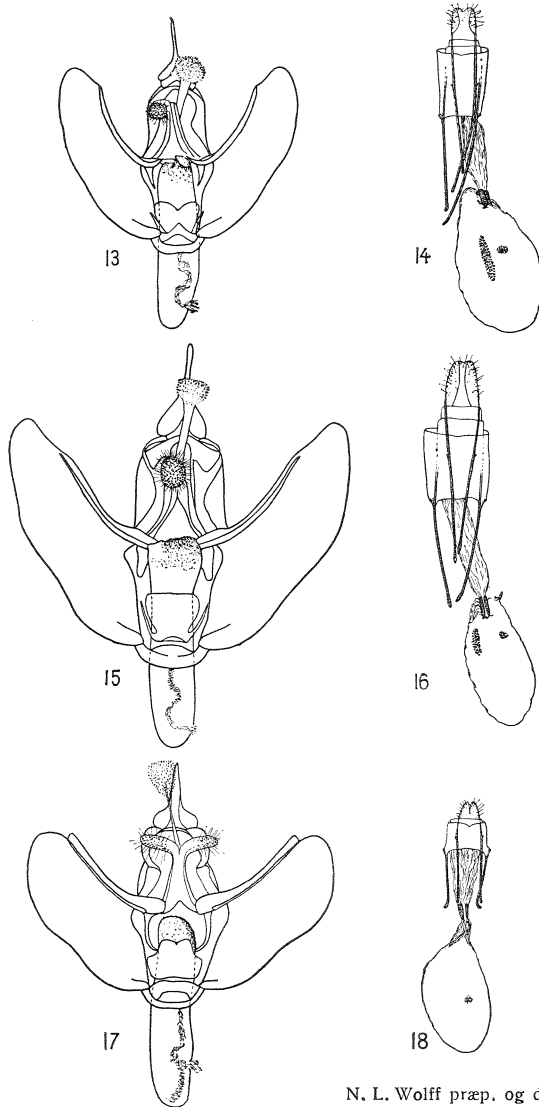
Fig. 12. do. ♀. Vang 8/6-57 (N. L. Wolff leg.).

ved at have bredt midtbånd og bandede bagvinger — *hydratas* er ensfarvede — samt ved at være større.

Genitalapparatet ligner mest *affinitatas* og det i så høj grad, at der kan blive tale om forveksling. Vedføjede tegninger af *hydratas*, *affinitatas* og *alchemillatas* genitalapparater vil forhåbentlig være til hjælp ved bestemmelse af tvivlsomme eksemplarer.

Flyvetiden falder omtrent sammen med *affinitatas*, måske en anelse senere: fra først til sidst i juni. Larven, der også — i følge udenlandske kilder — ligner *affinitatas*, skal leve på limurt og tjærenellike sidst på sommeren.

Fotografier og genitaltegninger er udført af N. L. Wolff, der bedes modtage min bedste tak herfor.



N. L. Wolff præp. og del.

Fig. 13. *Perizoma hydrata* Tr. ♂-genitalapparat ($\times 24$).
Fig. 14. do. ♀ ($\times 10$).
Fig. 15. *P. affinitata* Stph. ♂-genitalapparat ($\times 24$).
Fig. 16. do. ♀ ($\times 10$).
Fig. 17. *P. alchemillata* L. ♂-genitalapparat ($\times 24$).
Fig. 18. do. ♀ ($\times 10$).