

Eustrotia olivana Schiff. (Lepid., Noct.) ny for Danmark.

Af
Niels L. Wolff.

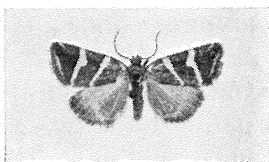
I 1956 blev den for den danske fauna nye art, *Eustrotia olivana* Schiff., konstateret på Sjælland af malermester Tage Jensen. Exemplaret blev forevist ved mødet i Entomologisk Forening d. 10. april 1957.

Tage Jensen har indrettet et værelse i sin ejendom i Ulse — mellem Haslev og Faxe — til fangst af nat-sommerfugle, som gennem et rusearrangement i vinduet flyver ind, tiltrukket af en i værelset ophængt kviksølv-damp-lampe, og her tog Tage Jensen d. 3. juli et friskklækket exemplar af arten.

Det her i naturlig størrelse gengivne fotografi viser det danske exemplar. Dyret kan — med sine olivenbrune forvinger og skarpe sølvhvide tværbånd — ikke forvexles med nogen anden dansk art. Af vingeform og habitus iøvrigt fremgår tillige, at dens plads i systemet er blandt de måleragtige ugler. Den regnedes tidligere til slægten *Erastria* O., før denne slægt splittedes yderligere op, og det dengang anvendte artsnavn var *argentula* Hb.

Arten, der mangler i Norge-Sverige-Finland, er i vore omgivelser udbredt fra Estland gennem det nordlige Tyskland over Belgien og Holland til England (og Irland), men ofte dog meget lokalt forekommende. I det nordvestlige Tyskland blev de første eksemplarer fundet $\frac{23}{5}$ og $\frac{16}{6}$ 1954 (Bombus 84/85, dec. 1954, p. 353—54).

Larven er gulgrøn; langs midten af ryggen har den en noget mørkere grøn ryglinie og på hver side af denne



Eustrotia olivana Schiff.
Ulse $\frac{3}{7}$ 1956.
(fot. Niels L. Wolff).

en gul sideryglinie. Den lever i juli-august på forskellige græsarter. Tutt (1908, Practical Hints I, p. 65—66) nævner, at larven kan rystes ned på et hvidt papirunderlag fra høje græsstængler af *Poa annua*, *aquatica*, *pratensis* etc.

Biotopen er buskbevoxede, moseagtige enge og græsbevoxede stier og lysninger i skove.

Grænserne for imagos forekomsttider angives af Urbahn (1939, Stett. Ent. Z., p. 626) at være $^{22}/_5$ - $^{23}/_7$ i Pommern, og Tutt anfører $^{10}/_6$ som bedste gennemsnitsdato i England.

Det sted, hvor dyret blev taget, ligger omgivet af dyrkede marker, og der synes ikke i omegnen at være nogen helt velegnet biotop. Blandt de mere bemærkelsesværdige fund, Tage Jensen har gjort her, er da også naturligt en del strejfende arter repræsenteret, såsom *Caradrina exigua* Hb., *Heliothis scutosa* Schiff., *Plusia interrogationis* L., *Nomophila noctuella* Schiff. og de tre "klassiske immigranter", *Herse convolvuli* L., *Acherontia atropos* L. og *Celerio lineata livornica* Esp., arter som for så vidt kan forventes hvorsomhelst. Her som andetsteds, hvor der dyrkes mere stationær lysfangst, viser dog den omstændighed, at der tages mange arter, som anses for ret stedbundne, men som må være kommet langvejs fra, at de fleste arter er betydeligt mere mobile, end sædvanligt antaget.

Eustrotia olivana har i Langer's liste (1957, Flora & Fauna, p. 18) fået et kryds som forekommende på Bornholm. Listen er helt uden enhver kommentar, og krydset skyldes, at arten skal være fundet dér allerede for nogle år siden. Da finderen imidlertid ikke har publiceret noget herom, og da det er af zoogeografisk betydning, at den danske faunaliste til enhver tid er ført à jour på grundlag af dokumenterede fund, er jeg Tage Jensen tak skyldig for hans tilskyndelse til nu at publicere hans fangst af denne interessante art.
