

## *Laelia coenosa* Hb.

En ny dansk storsommerfugl fra 1959.

Af Erling Bloch.

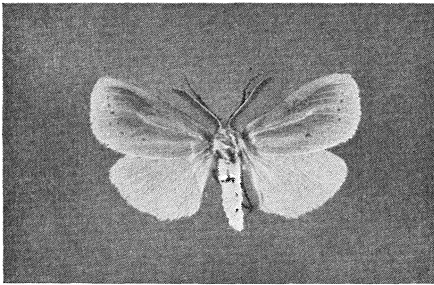
Til min kviksølvlampe i Tisvildeleje kom d. 29. juli ved halv elleve tiden om aftenen en lymantriide ♂, der ved nærmere undersøgelse viste sig at være en *Laelia coenosa*.

Denne spinder, der også forekommer i Østasien (Kina, Korea og Japan), har i Europa en så ejendommelig splittet udbredelse, som kun få andre europæiske arter og det på trods af at den ikke er bundet til et snævert varmegradsområde og synes temmelig uafhængig af klimaets beskaffenhed: (se kortet fig. 2). Biotopen er moser og sumpe og larven, der iflg. E. & H. Urbahn dec. 1939 (Stettiner Entomologische Zeitung 100, p. 351) i fangenskab kan fodres med meget forskelligt, der nævnes *Glyceria*, *Scirpus silvaticus* L. og *palustris* L., synes i naturen hovedsageligt at leve på *Cladium mariscus* R. Br. (Avneknippe), selv om den også i visse tilfælde skal kunne træffes på rør o. l.

Artens ekspansion i langt fra hverandre liggende områder og uddøen i andre, tyder på at endnu ukendte ydre faktorer har en afgørende indflydelse på dens placering.

I England uddøde den omkr. 1880 og South giver i *The Moths of the British Isles* en post mortem skildring af dens forekomst. Han fortæller at den dukkede op som britisk art i Whittlesea Mere omkr. 1819-20 og derefter blev fundet i Yaxley og Burwell moser. Den holdt sig på disse steder i en længere årrække så talrigt, at rørskærererne solgte larver for en shilling dusinet. I 1865 er denne pris betydeligt forhøjet og i 1871 er dyret blevet så sjældent, at kun to larver viser sig. Et par år senere kan en kraftig lygte trække en hel del ♂♂, men derefter

går det stærkt tilbage og lygten formår i 1880 ikke at lokke en eneste og man bliver snart klar over, at den sidste "Reed Tussock" har vist sig i "the fens". Iflg. The Entomologist 48 1915, p. 42 er de sidste engelske eks., fem imagines, fanget i Wicken fen i 1879. Medens arten endnu lever i England skriver E. Newman 1869 (The History of British Butterflies & Moths, p. 39), at imago allerede tidlig i juni viser sig og fortsætter gennem juli og



H. V. Christensen fot.

*Laelia coenosa* Hb.

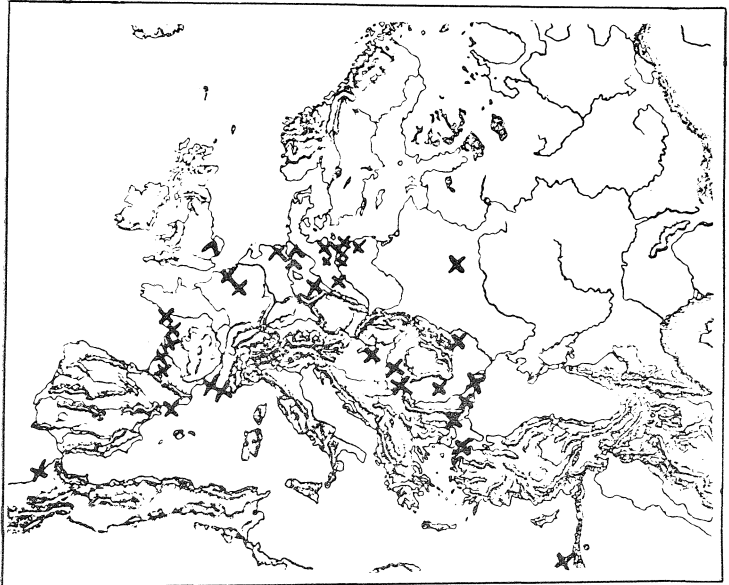
Tisvildeleje 29. Juli 1959.

august, men i dette tidsrum kommer også larven til syne, således at det ofte er forekommet, at samlere har fået både larve og imago på samme dag, hvilket skyldes den mærkelige omstændighed, at de små larver af en og samme ♀ ikke kommer til verden samtidig, men klækkes gennem et tidsrum af syv uger.

Blandt de kontinentale forekomster i Europa er de tyske, og i særlig grad de nordtyske, de mest kommenterede. Som tysk art nævnes *L. coenosa* for første gang i 1834 af Treitschke (Schmetterlinge Europas, 10. bd., 1. afd. p. 175) og han bemærker at arten tidligere kun har været kendt fra England. 1836 skriver Freyer (Neue Beiträge, p. 34) at larven er fundet på Sparganium ved Berlin og brødrene Speyer angiver i 1858 (Geografische Verbreitung der Schmetterlinge Deutschlands und der Schweiz): "Få steder på de nordtyske lavsletter. Berlin.

Hannover." Andre forf. betegner allerede i 1850 arten som hyppig ved Misburg i omegnen af Hannover, men den forsvinder der, som også andre steder "aus unerklärlichen Gründen".

I en større artikel gør G. Warnecke i 1938 status med hensyn til *L. coenosa* (Stettiner Entomologische Zeitung 99, p. 231). Han behandler mange af de problemer, der



Udbredelsen af *Laelia coenosa* Hb. i Europa. Efter Warnecke 1939.

knytter sig til denne lymantriide og nævner en række forekomster, hvor der er tale om hyppighed og en lang række fund af enkelte ekspl. gennem sidste halvdel af forrige årh. og første tredjedel af dette, men særlig beskæftiger han sig med en påfaldende stærk fremgang i Pommern i tiåret 1928—38 i den nedre Oderdal. Warnecke gør opmærksom på at *coenosa* nøje bør iagttages i Europa og særlig i Nordtyskland, hvor et hovedudbredelsescenter synes at ligge.

Med artens variabilitet beskæftiger han sig kortere; det foreliggende materiale er for lille til at danne et klart billede, men han peger på, at der synes at være en stor forskel på de tyske og de engelske ekspl. og han nævner at Treitschke allerede i 1834 har en formodning derom, for Treitschke betragter Hübners billeder som mislykkede, men måske har maleren haft et engelsk eks. foran sig.

På Zoologisk Museum i København står to mellem-europæiske ♂♂. Tisvilde eks. stemmer overens med disse såvel som med Spulers billede, men afviger stærkt fra South (pl. 45), hvis ♂ bl. a. har en klar lysebrun farve i modsætning til de snavset grå fra fastlandet.

En mørk ♂-form er beskrevet af H. Urbahn ab. *nigrociliata* (Int. Ent. Z., Guben, 29. J., 1935/36, S. 399). Den er sortagtigt formørket især på forvingespidsen, men også på søm og frynser af begge vingepar samt følere og ben, medens kroppen er svagt gråt bestøvet. Urbahn finder denne form interessant, da den viser en tendens til melanisme, som den har fælles med flere arter, der står *coenosa* nær.

Sætter man det danske fund i forbindelse med den nordtyske forekomst, og det er vel den eneste forbindelse man med nogen rimelighed kan antage, er det påfaldende, at eksemplaret fra Tisvilde er fuldkommen inakt med frynser, skel- og hårbeklædning i behold, således at man har svært ved at tænke sig, at en rejse over Østersøen og de danske øer kunne undgå at sætte sine spor på så sart et dyr.

Foderplanten *Cladium mariscus* forekommer, omend som sjælden, på Lolland-Falster og Sjælland og den findes også spredt i de sydsvenske landsdele, men er overordentlig almindelig på Gotland.

Det ville unægtelig være interessant om nye fund i Danmark eller Sverrig ville være i stand til at kaste strejflys over dette isolerede danske fund.