

Ændringer i vor billefauna. 1961. (Coleoptera).

Af
Victor Hansen.

Siden sidste tillæg (Ent. Medd. 31. 242) er der konstateret 7 nye arter:

- 69 a. *Bembidion ephippium* Marsh. (D. F. XI. 75) 1 eks. opgives fundet på Skallingen (på sandet bred ved et vandhul, 7. 6. 1961) jfr. Knud Pedersen i Flora og Fauna 1961. 165. Arten er halobiont; på Sydslesvigs vestkyst, bl. a. ved Husum (og på Nordernø, Föhr og Amrum) er den fundet i antal ved randen af vandhuller bag digerne, især i juni og aug., nogle år meget hyppig, andre år helt manglende.
- 78 a. *B. concinnum* Steph. (D. F. XI. 81). Opdaget af Knud Pedersen på Jyllands vestkyst på strækningen mellem Rømø-dæmningen og Højer sluse, maj-juni 1961, især i antal under sten på fugtig bund ved Ballum sluses udløb (Flora og Fauna 1961. 165). I antal bl. a. 30. 6. 1961. Under noget lignende forhold er arten, der normalt lever på svær, mere eller mindre tæt planteklædt marskbund, fundet ved Elben (Bombus I, nr. 64-65 (1951). 276—278. Ved den tyske nordsøkyst er arten lokal og svingende i hyppighed.
- 640 a. *Agathidium mandibulare* Sturm (D. F. V. 168). Opdaget af Knud Pedersen, som har sigtet et eks. af en skimlet avnedyngle i Pamhule skov ved Haderslev, 11. 3. 1961 (Ent. Medd. 31. 300).
- 1101 b. *Quedius balticus* Korge (Mitt. Deutsch. Ent. Gesellsch. 1960. 52—53, 1961. 67—69 og 81—83). Fundet på stranden ved Guldborgsund ud for Hamborgskoven i antal i gamle, fugtige tangbunker, 11. 7. 1957 og 29. 7. 1962 (V. H. leg. et det.). Fra de meget nærstående *Q. molochinus* Grav. (*picipennis* D. F. XVI. 142 og XX. 230) og *hispanicus* Bernh. (*simplicifrons* Coiffait 1961, *pallipes* auct., D. F. XX. 230) adskiller arten sig afgørende ved formen af hannens parringsorgan og endvidere ved, at følehornsroden er mørk. I D. F. XVI. 124 vil *C. hispanicus* og *balticus* kunne indføjes ved, at nr. 37 erstattes af følgende:
37. Kroppen temmelig ligebred. Øjet ikke over dobbelt så langt som tindingen. 9—11 mm 37a.
Kroppen noget tenformet. Øjet over dobbelt så langt som tindingen (fig. 49, D. F. p. 118). 4—9 mm 38.
- 37 a. Følehornsroden mørk. ♂: Penis bred, kort tilspidset (fig. 3); parameren bred, næppe indsnævret bag midten, spidspartiet lidt asymmetrisk (fig. 6) 23 b. *balticus*.
Følehornsroden som regel rødlig. ♂: Penis mindre bred, længere tilspidset (fig. 1 og 2); parameren enten tydeligt tilsmalnet bag midten (fig. 5) eller smal (fig. 4) 37b
- 37 b. ♂: Penis ret smal, langt tilspidset (fig. 1); parameren smal, langt tilsmalnet mod spidsen, næppe indsnævret bag midten, spidspartiet som regel symmetrisk (fig. 4) 23 a. *hispanicus*.

♂: Penis bredere, noget kortere tilspidset (fig. 2); parameren noget bredere, udvidet foran midten, indsnævret bag midten, spidspartiet lidt asymmetrisk (fig. 5)
 23. *molochinus*.

Som det fremgår af fig. 1—6 viser penis og paramer hos de 3 arter flere indbyrdes forskelligheder end i den ovenstående tabel anført, bl. a. med hensyn til placeringen af paramerens sorte korn.

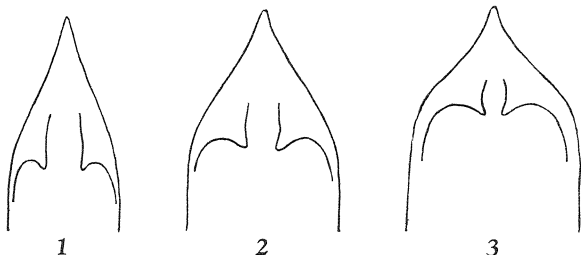


Fig. 1—3. Penisspiden set fra neden hos 1. *Quedius hispanicus* Bernh. (*pallipes* auct.), 2. *Q. molochinus* Grav. (*picipennis* Payk.) og 3. *Q. balticus* Korge.

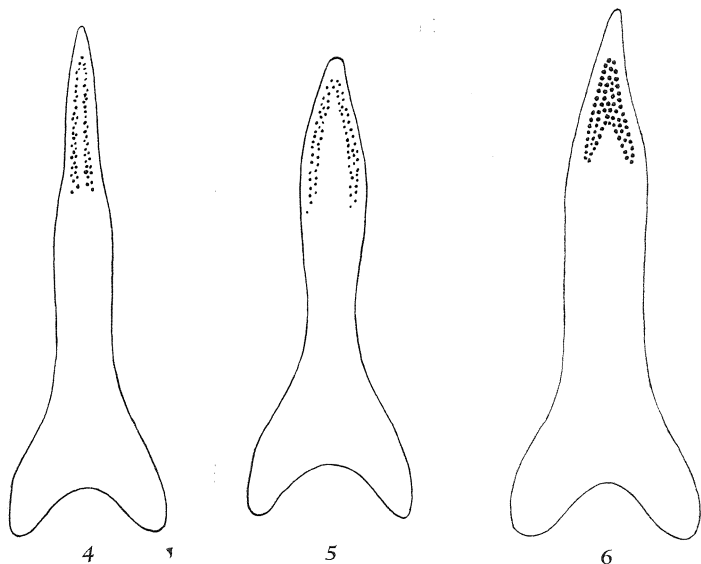


Fig. 4—6. Parameren set fra indersiden hos typiske eksemplarer af 4. *Quedius hispanicus* Bernh. 5. *Q. molochinus* Grav. og 6. *Q. balticus* Korge. Paramerens form viser hos hver af arterne en vis variationsbredde.

Q. balticus foreligger vistnok hidtil kun i eksemplarer med rødbrun — ikke med sorte — vingedækker. Nomenklaturen for de heromhandlede arter er noget usikker. Jfr. Horst Korge l. c. og H. Coiffait i Bull. soc. d'hist. nat. de Toulouse 1961. 47—60.

1338 a. *Atheta strandiella* Brundin (N. E. T. IX. 8—12). 1 eks. 31. 7. 1961 og en del eks. 15. 9.—5. 11. 1962, alle sigtet på Sphagnumbund i Lyngby Åmose, især ved udlagt fiskeaffald og duegødning (V. H. leg. et det.). Arten er i Skandinavien fundet dels på Sphagnumbund på udlagt fiskeådsel og hønsegødning, dels ved saftende birkestubbe og i nåleskov på tør bund i hestegødning.

Arten hører til underslægten *Atheta s. str.* (D. F. XVII. 228) og kan indføres i artstabelen p. 242 ved, at nr. 36—40 erstattes af følgende:

36. Pronotum og vingedækkerne lidet tæt punkterede og behårede, blanke. Længde 3—3,4 mm. ♂: 6. frie rygleds bagrand med 4 butte tænder (omtrent som fig. 188, D. F. p. 230). ♀: Spermatheca, se hosstående fig. 9. *boleticola*.
Pronotum tæt eller ret tæt, vingedækkerne tæt punkterede og behårede, ikke ret blanke. Længde 2,1—3,2 mm. ♂: 6. frie rygleds bagrand mangetakket (jfr. fig. 191, D. F. p. 230). ♀: Spermatheca helt anderledes formet, se hosstående fig. 7 og 8 37.

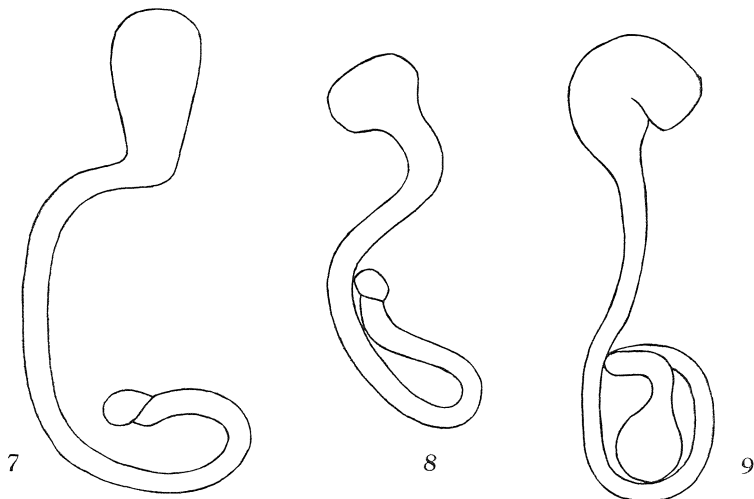


Fig. 7—9. Spermatheca hos 7. *Atheta crassicornis* F. (og *britanniae* Bernh.), 8. *A. strandiella* Brund. og 9. *A. boleticola* Sahlb.

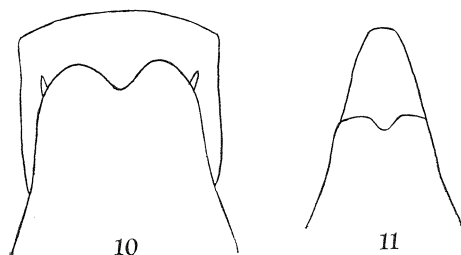


Fig. 10—11. Penisspidsen, set fra oven, af 10. *Atheta crassicornis* F. og 11, *A. strandiella* Brund.

37. 3. følehornsled ikke længere end 2. led. Vingedækkerne betydeligt bredere end pronotum. Længde 2,5—3 mm. ♂: Penisspidsen, set fra oven, langt og stærkt tilsmalnet (hosstående fig. 11). ♀: 6. bugleds bagrand ikke indbuet i midten; spermatheca, se hosstående fig. 8. 79 a. *strandiella*.
3. følehornsled lidt længere end 2. led. Vingedækkerne lidt bredere end pronotum (fig. 347, D. F. p. 259). Længde 2,8—3,2 mm. ♂: Penisspidsen, set fra oven, meget bred, ikke langt og stærkt tilspidset (hosstående fig. 10, og fig. 213 a og 215, D. F. p. 233). ♀: Spermatheca helt anderledes formet, se hosstående fig. 7 38.
38. ♂: Penis se fig. 213 a, D. F. p. 233. ♀: 6. bugleds bagrand ikke indbuet i midten (fig. 192, D. F. p. 230). 78. *crassicornis*. ♂: Penis se fig. 215, D. F. p. 233. ♀: 6. bugleds bagrand i midten ret stærkt indbuet (fig. 193, D. F. p. 230) med gul hårbræmme 79. *britanniae*.

A. strandiella ligner i udseende mest *A. crassicornis*, men adskiller sig fra den (og fra *britanniae* Bernh.) ved de ovenfor angivne kendetegn, navnlig ved den helt forskellige form af penis og spermatheca.

- 2068 a. *Enicmus atriceps* Victor Hansen (Ent. Medd. 31. 245). Dyrehaven: 4 eks. 28. 7. 1961 i slimsvamp på en gammel bøg, 7 eks. i okt. 1961 i sigtegods fra gamle bøgestubbe. Arten er nærbeslægtet med *E. testaceus* Steph. og har været sammenblandet med denne i udlandet.
- 2885 a. *Apion interjectum* Desbr. (D. F. XX. 73; Tord Nyholm i Sv. E. T. 1950. 179). Opdaget hos os af Hans Gønget på et højt, åbent bakketerræn ved sydkanten af Ganløse Eged på Ononis repens, i antal aug.—sept. 1961. Den anses af nogle (f. eks. A. Hoffmann i Faune de France bd. 62 (1958). 1614) for en ab. af *A. trifolii* L. (*aestivum* Germ.).