

Det tolvte nordiske entomologmøde i København

7.—9. august 1962

Åbningstale

af S. L. Tuxen

Jeg vil gerne byde Dem velkommen paa Entomologisk For­enings Vegne og i alle danske Entomologers Navn. For 12. Gang søger de nordiske Entomologer sammen til Drøftelser af de Spørgsmaal og de Interesser, der binder os sammen, for fjerde Gang sker dette nu her i København, og for anden Gang er vi ved Universitetets Velvilje i Stand til at samle Dem til dette Velkomst- og Aabningsmøde i Universitetets Festsal, hvor stil­fuld Tradition er parret med Sans for det nærværende, og hvor ogsaa det Arbejde, denne Kongres vil udføre, beaandes og kan inspireres af den Fortid, som bl. a. Maleriet af det femte skanadi­naviske Naturforsker­møde i 1847 her giver Udtryk for. Jeg kan ikke undlade at takke Rektor, fordi dette Rum, som forøvrigt hele Universitetets Hovedbygning, er stillet til vor Raadighed.

Dette det 12. nordiske Entomologmøde, ligesom de tidligere Møder her i København, er jo organiseret af Entomologisk For­ening; det meget store Organisationsarbejde skyldes Redaktøren af Entomologiske Meddelelser, Dr. Børge Petersen. Men der her­sker jo, som der har gjort det i mange Aar, et snævert Forhold mellem denne Forening og Zoologisk Museums Insektafdeling, og Organisationsarbejdet er for en stor del blevet udført paa Museet med Hjælp ogsaa af dettes Folk. Desværre er Zoologisk Museum for Tiden ikke i Stand til at være Rammen om et nor­disk Entomologmøde. Ved Aabningen af det 2. nordiske Ento­mologmøde i København i 1926 udtalte den daværende Professor Zoologiæ, Ad. Jensen, at en Kommission arbejdede paa at skaffe bedre Forhold for de zoologiske Samlinger, og at man, naar Del­tagerne næste Gang samledes i København, forhaabentlig vilde være i Stand til at vise Samlingerne i værdigere Omgivelser. Jeg kan nu, 40 Aar efter, gøre Professor Jensens Ord til mine, men med større Tillid end den, der var berettiget i 1926, for den nye Ramme om Zoologisk Museums Samlinger, det nye Mu-

seum, er nu naaet 5. Sals Højde, og mulig vil vi allerede i 1964 have de frie og gode Pladsforhold, som var i høj Grad paakrævede allerede for 40 Aar siden. Vi vil næste Gang savne denne historiske Sal til vort Aabningsmøde; men vi vil kunne holde Møderne i snævrere Tilknytning til Museets Samlinger. Som det er nu, vil vi med Glæde modtage paa Museet enhver af Deltagerne, der maatte have særlige Ønsker, men vi maa med Beklagelse afstaa fra en Demonstration af vore Samlinger for alle vore Gæster. Med Beklagelse, siger jeg, for der er i de senere Aar kommet meget store og højst værdifulde Forøgelsler til vore Samlinger, som vi vilde være stolte af at kunne præsentere. Vigtigst af alt er det, at Fabricius' Samling fra Kiel er blevet deponeret heroppe; sammen med vores oprindelige Samling repræsenterer den mellem to Tredjedele og tre Fjerdedele af Typerne til de af Fabricius beskrevne ca. 10.000 Insektarter. Men ogsaa den forbausende fuldstændige Samling af Formerne inden for den meget sjældne Sommerfugleslægt *Agrias* havde vi gerne villet vise frem, saavel som nogle nyere Samlinger af danske Insekter, eller den Samling af Ravstykker med indlejlrede Insekter, vi har oparbejdet de sidste Aar. Men alt dette maa vi lade hvile, indtil vi næste Gang kan samle vore nordiske Kolleger her til det 16. nordiske Entomologmøde, antagelig i 1974.

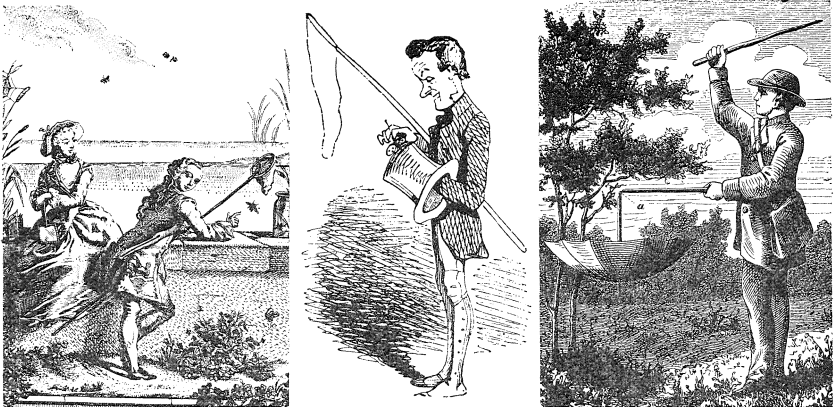
De 12 Møder strækker sig over et Tidsspand paa næsten 40 Aar, idet det første Møde fandt Sted i Stockholm i 1923. Ingen har deltaget i samtlige disse 12 Møder, selvom mange har deltaget i de fleste af dem; men der er en og kun en tilstede her, som ogsaa deltog i det første Møde i Stockholm, nemlig Prof. Math. Thomsen; og jeg vil gerne udtrykke min Glæde over, at De paa denne Maade har givet os Lejlighed til at føle Kontinuiteten tilbage til Mødernes Begyndelse. 40 Aar kan være et langt Spand for den enkelte; men set under Entomologiens Synsvinkel er det en kort Tid, og det maa i Grunden undre, at Nordens Entomologer saa sent fandt frem til regelmæssige Møder. I det hele taget er Kongresser, der jo nu florerer, maaske i næsten saa høj Grad, at det kan tage Vejret fra En, en relativt sen Foreteelse. Man kan næsten sige, at medens Akademierne hører det 16.—18. Aarhundrede til og Foreningerne det 19., saa er Kongresserne først det 20. Aarhundredes Indsats. Jeg nævnte ganske vist før de skandinaviske Naturforsker møder, hvis Betydning og Indsats, ikke mindst for den nordiske Tanke,

jo var meget stor; men først efter Udspecialiseringen i Emner kom der Fart i Kongresdannelserne, og de nordiske Entomologmøder er da ogsaa just startet som en Datter af Naturforsker-mødet i Göteborg i 1923. Det maa som sagt undre, at man saa sent erkendte Betydningen af det personlige Samvær, som saadanne Møder og Kongresser giver Anledning til, og hvis Betydning baade for den rene Videnskab og for talrige praktiske Formaal efter min Mening ikke kan overvurderes. At Videnskaben fremmes ved personlige Drøftelser erkendes jo nu af alle, endog i saa høj Grad, at man er ved at falde i den modsatte Grøft og gøre alt til Team-work. Og at praktiske Opgaver løses lettest ved personligt Bekendtskab og mundtlige Forhandlinger er jo velkendt; jeg kan sige, at naar Museets Samlinger er saa fine, som de er, skyldes det ikke mindst dets Embedsmænds personlige Kontakt med Kollegerne over den ganske Verden.

Det er jo en almindelig Spøg at sammenligne Udviklingen med en Urskive. Lader vi Entomologien begynde med Aldrovandus' Bog fra 1602 og saaledes giver den en Levetid indtil nu paa 360 Aar, saa er de internationale Entomologkongresser først begyndt Kl. $\frac{1}{2}$ 11 og de nordiske Møder endda Kl. 10 Minutter i 11. Det har moret mig, ved Hjælp af nogle gamle Samleredskaber m. m., vi har liggende paa Museet, at se lidt paa, hvilken Udvikling Entomologen, Insektforskeren selv, har gennemgaaet, inden Klokkeren blev saa mange. Her i de nordiske Lande er jo Entomologiens Udvikling, i Modsætning til saa mange andre Lande, et Resultat af et Samspil mellem Samleren, der dyrker Entomologien som en Elsker, comme amateur, som det hedder, og Fagentomologen, der ganske vist ogsaa kan nære en ubehersket Kærlighed til Entomologien, og som Regel ogsaa gør det, men hvis Forhold til den alligevel maa blive mere jordbundet. Til en Entomologs Udstyr hører derfor baade de Samleredskaber, hvormed han skaffer sig det store Materiale, der er Grundlaget for Kendskabet til Landets Fauna, og de Redskaber, hvormed han undersøger dette Materiale, naar han er kommet hjem.

Her foran Katedret har jeg anbragt et ganske lille Udvalg af gamle Samleredskaber, og ogsaa nogle Billeder, der viser hvorledes Entomologen opfattedes gennem Tiderne. Entomologen i 1700-Tallet synes noget paavirket af den da grasserende Hyrdeopfattelse, i hvert Fald er Hyrdinden mere med i Billedet, end

hun var i senere Tider. Et Net fra den Tid har vi ikke; de ældste Samleredskaber, vi har, er nogle Sakse, De ser her. Gazen er jo nu meget skrøbelig, men har i sin Tid kunnet holde den indfangede Sommerfugl, medens man stak en Naal igennem den. En Naalepude bar man hængende over en Knop. Hvad man derefter gjorde med Sommerfuglen, ved jeg ikke; de ofte smukke gamle Sommerfugle, vi har paa Museet, tyder paa, at man har haft et Dræbemiddel. Hvis man derimod skal tro det andet Billede af en Entomolog, saa stak man dem i Hatten! Dette Billede



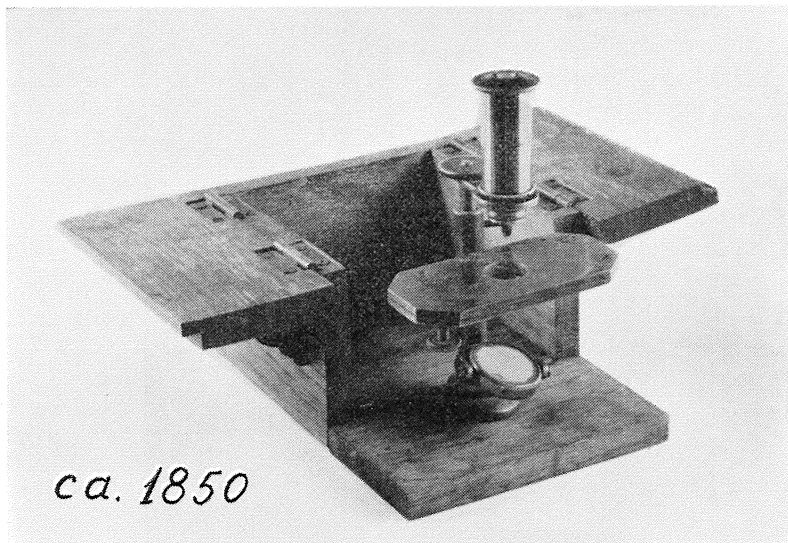
Entomologen gennem Tiderne: 1761 fra Sulzer, Die Kennzeichen der Insekten. 1847 fra Strøms "Stankelben" med Töppfers Tegninger. 1899 fra Feddersens Samleren.

stammer forøvrigt fra en Børnebog fra 1879 (Originalen fra 1847), som jeg morede mig meget over som lille Dreng, men som vist nu ikke kendes mere. Den hed "Stankelben" og havde den særlige Interesse for os Entomologer, at den var oversat, meget frit i letflydende Vers, af den kendte danske Sommerfuglespecialist Vincens Strøm, hvis solide Bog om Danmarks Storsommerfugle endnu er uundværlig.

At man ogsaa dengang hjembragte Larver og klækkede dem, fremgaar af denne Larvekasse, som man kunde have i Bæltet, og hvor der desuden er Naalepude ovenpaa. I de senere Aar er jo Larveklækning gaaet af Mode; man maa haabe, at denne Side af Entomologien, der jo bringer Entomologen det levende langt mere paa nært Hold end de moderne Lyslokninger, atter maa komme til Ære og Værdighed.

Det tredje Billede er fra Arthur Feddersens Bog "Samleren" fra 1899 og viser et endnu stadig meget vigtigt Samleredskab, Paraplyen eller Skærmen, som man banker Biller, Larver etc. ned i, selvom man nu ikke mere bærer den rundpudede Hat ved en saadan Lejlighed.

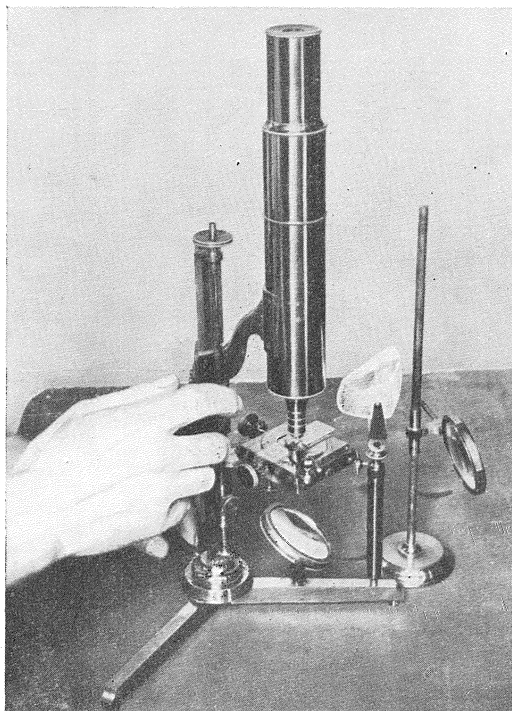
Jeg har ogsaa medtaget et Par gamle Hjælpepidler til Præparationen og Studierne. Det ene er det Præparermikroskop, som man kaldte det, som Westermann brugte ved sine Præparatio-



Westermann's Præparermikroskop.

ner. Westermann, der stak til Søs som 15-aarig i 1790'erne og kom hjem 20 Aar efter med en Formue og en stor Insektsamling, som han i de følgende 50 Aar stadigt forøgede, efterlod sig en af de værdifuldeste og samtidig smukkeste præparerede Insektsamlinger, Museet nogensinde har faaet. Det er for Nutiden ubegribeligt, at det har kunnet gøres med dette lille Apparat. Det andet er det Mikroskop, som den første Galathea-Expedition i 1845—47 havde med ombord; denne Expedition, der jo i Mod-sætning til den anden Galathea-Expedition lagde stor Vægt paa entomologiske Indsamlinger, medbragte et overordentlig righoldigt og værdifuldt Insekt-Materiale, som af økonomiske Grunde aldrig blev bearbejdet. Det for sin Tid meget fine Mikroskop vil man nu have meget svært ved at bruge alene paa Grund

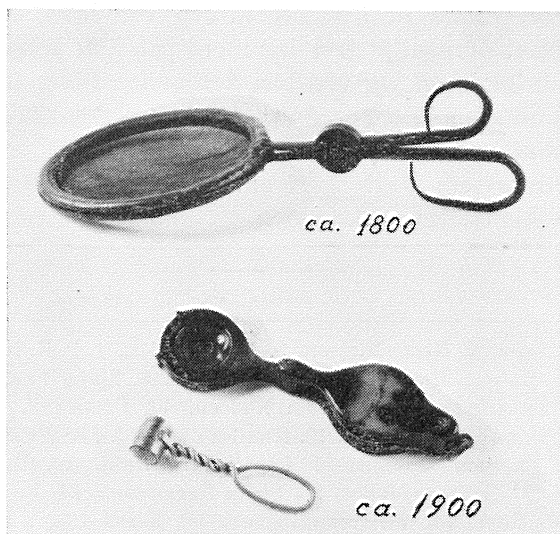
af den primitive Belysning, og dog er utroligt fine Iagttagelser gjort med det. Og det tredje er de to Luper, som Schlick, der for 94 Aar siden stiftede Entomologisk Forening, har brugt til sine Studier over Smaahvæpse paa faa Millimeters Længde. En nutidig Entomolog faar Mindreværdskomplexer, naar han betænker, hvilke Iagttagelser Forgængerne var i Stand til at gøre med saa beskedne Apparater.



Galathea-Ekspeditionens Mikroskop.

Det er nu ikke for at fremelske Mindreværdskomplexer, at jeg har vist Dem dette, men for at demonstrere Entomologen, som han havde udviklet sig, da de internationale og de nordiske Entomologkongresser satte ind. Siden da har Udviklingen af baade Samleredskaber og Studieredskaber jo taget voldsom Fart; de nyeste Mikroskoper ser De paa Udstillingen her paa 1. Sal; og automatiske Indsamlingsredskaber gør Indsamlingen saa effektiv, at det næsten er uoverkommeligt for de forhaandenværende Entomologer at faa Tid til Bearbejdelsen. Paa faa Timer

kan et Materiale indsamles, som det tager Aar at bearbejde, og det umaadeligt store Antal nye Arter og Former, der herved opdages, gør selve Bestemmelsesarbejdet vanskeligere og vanskeligere for Ikke-Specialisten. Saa beklageligt det er, maa det dog erkendes, at Specialisering er en Nødvendighed, simpelthen for at kunne fastslaa med Sikkerhed, hvilke Arter det er, man arbejder med, enten saa selve Arbejdet er zoogeografisk, økologisk, biologisk, fysiologisk. Og hermed er jeg tilbage til Udgangspunktet, nemlig Entomologmødernes Betydning. Det er vigtigt, at



Saks til Sommerfuglefangst og nederst
R. W. Schlick's Luper.

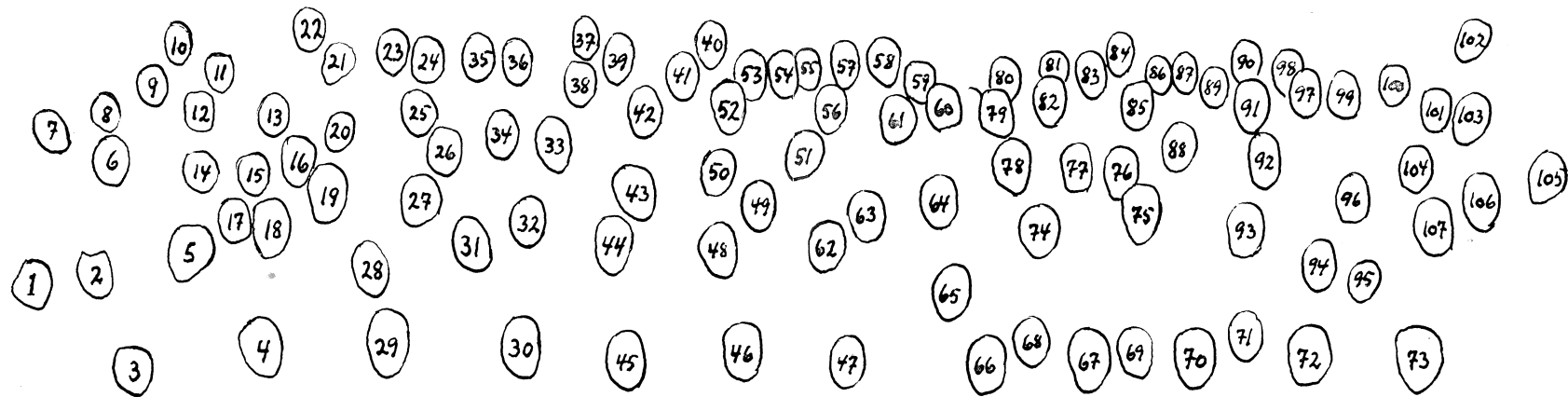
Specialisterne inden for et Felt kommer sammen og diskuterer dette Felt; men det er mindst lige saa vigtigt, at Ikke-Specialisterne og Specialisterne faar Lejlighed til at træffe hinanden; ikke mindst dette Sammenspil er det, der kan give de store Resultater. Maaske er det ikke tilfældigt, at netop Specialiseringens Tidsalder ogsaa er Kongressernes, ikke saa meget fordi Specialisterne kommer sammen, som fordi Ikke-Specialisterne dér har Mulighed for at træffe dem!

Og hermed skal jeg da erklære det 12. nordiske Entomologmøde for aabnet og udtale Ønsket om, at ogsaa dette Møde, ligesom de tidligere, maa genskabe gamle Kontakter og skabe nye,

til Gavn for de enkelte Entomologer saavel som for den Videnskabskab, vi alle har helliget os, Entomologien. Vi har stræbt efter i Arrangementerne at give Deltagerne saa mange Lejligheder som muligt til at være sammen; De vil af Programmet se, fra hvor mange Sider vi har faaet Støtte til at skabe saadanne Lejligheder, og jeg vil gerne fra denne Talerstol udtale min Taknemmelighed over for alle, der økonomisk eller paa anden Maade har støttet vores Kongres. En anden Side af Kongres-Virksomheden, nemlig Foredragene, spiller denne Gang en mindre Rolle, færre Foredrag er blevet anmeldt, og vi har ikke selv villet organisere et Emne til Diskussion. Jeg ved ikke, om jeg skal beklage dette; personligt tror jeg mere paa den personlige Kontakts Betydning, men jeg ved paa den anden Side, at der er adskillige af de anmeldte Foredrag, der bringer ganske nye Synspunkter frem.

Og i Ønsket om nogle berigende Dage skal jeg da herved byde Dem hjærteligt velkommen.

1. Nanna Larsson. 2. Grete Nielsen. 3. Mary Hellén. 4. P. K. Nielsen. 5. Anker Nielsen. 6. Johs. Hansen. 7. Gisle Larsson. 8. Signe Larsson. 9. Kjell Ander. 10. Bejer-Petersen. 11. From Nielsen. 12. Forsslund. 13. Ragnhild Sundby. 14. Anna Else Knudsen. 15. Knudsen jun. 16. Per Knudsen. 17. Ulla Stina Dahl. 18. Semb Johansson. 19. Richard Dahl. 20. Christine Dahl. 21. Eidmann. 22. Zethner-Møller. 23. Steen Rasmussen. 24. Funder. 25. Fru Hartman. 26. Hartman. 27. Hemmingsen. 28. Kirsti Lühr. 29. Lindberg. 30. Dagny Brundin. 31. Lühr. 32. Gudrun Suenson. 33. Ekholm. 34. Hillevi von Schantz. 35. Mourier. 36. Michelsen. 37. Arevad. 38. Gyllensvärd. 39. Euranto. 40. Kornerup. 41. Kanervo. 42. Gudrun Gyllensvärd. 43. Brændegaard. 44. Tuxen. 45. Margit Lindberg. 46. Brundin. 47. Metta Brundin. 48. Jytte Tuxen. 49. Lyngnes. 50. Augusta Brændegaard. 51. Tornberg. 52. Hedquist. 53. Ekbohm. 54. Alvas. 55. Persson. 56. Sundholm. 57. von Schantz. 58. Haarløv. 59. Raili Euranto. 60. Lilly Alvas. 61. N. P. Kristensen. 62. Bakke. 63. Holst-Christensen. 64. Hellén. 65. Sylvia Bakke. 66. Hilka Kangas. 67. Kangas. 68.—69. Nuorteva juns. 70. Thomsen. 71. Nuorteva jun. 72. Victor Hansen. 73. Spärck. 74. Tambs-Lyche. 75. Juul. 76. Palmquist. 77. Sonja Palmquist. 78. Löken. 79. Waaler. 80. Flensburg. 81. Schjötz-Christensen. 82. Bakken-dorf. 83. Hedström. 84. Lyneborg. 85. Ole Martin. 86. Nordlund. 87. Bent Rasmussen. 88. Lili Roivainen. 89. Gunvor Herne Nordlund. 90. Gønget. 91. Roivainen. 92. Tiensuu. 93. Wolff. 94. Sirkka-Liisa Nuorteva. 95. Nuorteva jun. 96. Irja Tiensuu. 97. Høegh-Guldberg. 98. Hackman. 99. Stenram. 100. Lekander. 101. Marianne Lekander. 102. J. Halperin. 103. Tore Nielsen. 104. Schaltz. 105. Opheim. 106. Børge Petersen. 107. Nuorteva.



Deltagere i det 12. nordiske entomologmøde.

Mødeberetning

Danske entomologer repræsenteret ved Entomologisk Forening i København havde i 1962 den glæde at indbyde kolleger til nordisk entomologmøde.

Den 20. februar udsendtes 1. skrivelse med et foreløbigt mødeprogram, efter at man i efteråret 1961 havde brevvekslet med de øvrige nordiske entomologiske foreninger angående det bedste tidspunkt for mødets afholdelse. 2. skrivelse, indeholdende det endelige program i korte træk, sendtes den 20. juli til de deltagere, der havde anmeldt sig. Et detailleret program for mødet og den efterfølgende ekskursion forelå først ved mødets begyndelse.

Mødet havde samlet 141 deltagere, der fordeler sig således: Finland 26, Norge 14, Sverige 31 og Danmark 70. Se deltagerfortegnelse p. 12 og fotografi, tavlen ved p. 8.

Under mødet holdtes 24 foredrag, som det fremgår af oversigten p. 14 og af referaterne af foredragene på de derefter følgende sider. 9 foredrag omhandlede emner fra den anvendte entomologi, resten behandlede almene entomologiske emner.

Af de tre tilbudte ekskursioner fik de to 1-dages ture ikke tilstrækkelig tilslutning, hvorfor kun een ekskursion gennemførtes, nemlig en 3-dages tur til Møen, Falster og Sydsjælland, se beretning p. 82.

Mandag den 6. august:

Aftenen før det egentlige møde bød Entomologisk Forening velkommen til København ved en uformel sammenkomst i Tivoli. Over 80 deltagere mødtes i restaurant "Taverna", hvorfra det lokale danseorkester efterhånden fordrev forsamlingen til entomologiske studier i felten, nemlig besøg i Tivolis loppeteater. Mødets navneskilt gav deltagerne adgang til Tivoli også i de følgende dage.

Tirsdag den 7. august:

Mødets åbning fandt sted kl. 10 i universitetets festsal. Formanden for Entomologisk Forening, S. L. Tuxen, bød deltagerne velkommen med den til indledning anførte åbningstale.

Hilsner til mødet blev fremført af Esko Kangas (for Suomen Hyönteistieteellinen Seura, Helsinki), Håkan Lindberg (for Entomologiska Föreningen, Helsingfors), Alf Bakke (for Norsk Entomologisk Forening), Kjell Ander (for Entomologiska Sällskapet

i Lund) og Lars Brundin (for Entomologiska Föreningen i Stockholm).

Til mødets præsident valgtes Håkan Lindberg, og som vice-præsident valgtes Alf Bakke.

Telegrafiske hilsner fra entomologmødet sendtes til følgende nordiske entomologer: Rich. Frey, Harald Lindberg, Rolf Krogerus, U. Saalas, L. R. Natvig, Per Benander, Anton Jansson, Frithiof Nordström og Oscar Ringdahl. Fra Lepidopterologisk Forening i København sendtes mødet de bedste ønsker ved et telegram fra formanden, Ib Norgaard.

Efter åbningsmødet holdtes følgende foredrag:

Lars Brundin: Genom Pacific till Nya Zeeland och Ost-Australien.

Professor Brundin tog deltagerne med på en pragtfuld rejse, illustreret ved meget smukke farvelysbilleder, samtidig med at den entomologiske baggrund for rejsen blev klargjort.

Efter samlet fotografering tog man i busser til Zoologisk Have, hvor man efter frokost — som havens og mødets gæster — beså de første spæde forsøg på at skabe et dansk insektarium, ligesom man bag kulisserne fik lejlighed til at se opdræt af insekter beregnet som føde for havens dyr.

Onsdag den 8. august:

Om formiddagen besøg på Tuborg-bryggerierne.

Om eftermiddagen 7 foredrag.

Om aftenen havde Nationalmuseet stillet sine lokaler til rådighed for en Grønlandsaften. I foredragssalen holdtes to foredrag:

Torben Andersen: Indtryk fra en zoologisk ekspedition til Øst-Grønland.

Gennem en smuk række af farvelysbilleder fik deltagerne et godt indtryk af Grønlands natur og dyreliv.

Niels L. Wolff: Om Grønlands sommerfugle.

På grundlag af en ny bearbejdelse af den grønlandske sommerfuglefauna gennemgik Wolff faunaens artssammensætning, dens forhold til den europæiske og den nordamerikanske fauna og redegjorde ved eksempler for forskellige udbredelsesformer i Grønland.

Efter foredragene var den etnografiske Grønlands-samling åben for deltagerne, ligesom man havde lejlighed til at se en samling af grønlandske insekter.

Torsdag den 9. august:

Både formiddag og eftermiddag var optaget af foredrag, ialt 14. For damerne var der om eftermiddagen arrangeret besøg på Frilandsmuseet i Lyngby.

Om aftenen afslutningsmiddag i universitetets festsal, hvor der blev holdt taler af mødets præsident Håkan Lindberg samt af Lars Brundin, Esko Kangas og Ragnar Spärck. Arne Semb Johansson indbød til næste entomologmøde i Norge i 1965.

Efter kaffen i gobelinsalen, der på magisk vis åbnede sig for festdeltagerne, og efter et par uformelle sange kunne entomologmødet betragtes som afsluttet.

Rammen om entomologmødet var universitetets hovedbygning, der velvilligt var stillet til rådighed af rektor. Nationalmuseet stillede lokaler og udstilling til disposition for Grønlandsaftenen. Zoologisk Have og Tuborg-bryggerierne modtog mødedeltagerne som gæster.

Betydelig økonomisk støtte til arrangementets gennemførelse modtoges fra Tuborgfondet og Sparekassen for Kjøbenhavn og Omegn.

Støtte ydedes ligeledes af de firmaer, der i universitetets hovedbygning havde arrangeret udstillinger. Det drejer sig om:

Ejnar Munksgaard, A/S
H. Struers kemiske Laboratorium
F. A. Thiele, A/S og
Bjørn Thygesen, Wild optik.

Struers stillede en del af de benyttede optiske hjælpemidler gratis til rådighed.

For arrangementet stod Entomologisk Forenings bestyrelse: S. L. Tuxen (formand for arrangementskomiteen og ekskursionsleder), O. Bakkendorf, Børge Petersen (mødets sekretær), Frits Bangsholt og Hans Gønget. Desuden medvirkede Leif Lyneborg og som leder af dameprogrammet Grete Nielsen. Til den praktiske gennemførelse bidrog en del studerende samt nogle af personalet på Zoologisk Museums entomologiske afdeling.

Fortegnelse over mødedeltagerne

Finland:

1. Alvas, Juho, musiker, Fredriksgatan 58 C 51, Helsingfors.
2. Alvas, Lily, fru, Fredriksgatan 58 C 51, Helsingfors.
3. Ekholm, Pehr, fil. mag., Stentorpsvägen 5, lok. 13, Helsingfors.
4. Ekholm, Svante, agr. lic., Slotsvägen 17 A, Helsingfors.
5. Euranto, Erkki, docent, dr. phil., Kaskisgatan 15 a B 7, Åbo.
6. Euranto, Raili, fru, Kaskisgatan 15 a B 7, Åbo.
7. Hackman, Walter, fil. dr., Johannesvägen 2 B, Helsingfors.
8. Hackman, Anne Marie, fil. kand., fru, Johannesvägen 2 B, Helsingfors.
9. Hellén, Wolter, fil. dr., Kimnovägen 12, Helsingfors.
10. Hellén, Mary, fru, Kimnovägen 12, Helsingfors.
11. Kanervo, Veikko, professor, Maatalouden tutkimuskeskus, Tikkurila.
12. Kanervo, Eira, fröken, Maatalouden tutkimuskeskus, Tikkurila.
13. Kangas, Esko, professor, Pihlajatie 49 B, Helsingfors.
14. Kangas, Hilka, tandläkare, fru, Pihlajatie 49 B, Helsingfors.
15. Lindberg, Håkan, professor, Zoologiska Institutet, Helsingfors.
16. Lindberg, Margit, fru, Zoologiska Institutet, Helsingfors.
17. Meinander, Martin, fil. stud., Tölötullgatan 3, Helsingfors, Töölö.
18. Nuorteva, Pekka, docent, Ida Ekmanintie 5 Y 199, P. Haaga, Helsingfors.
19. Nuorteva, Sirkka-Liisa, mag. phil., fru, Ida Ekmanintie 5 Y 199,
Helsingfors.
20. Panelius, Samuel, fil. mag., Juusvägen 5, Grankulla.
21. Roivainen, Seppo, mag. phil., Berner Aktiebolag, Eteläranta 4, Helsingfors.
22. Roivainen, Lili, fru, Eteläranta 4, Helsingfors.
23. von Schantz, Max, fil. dr., Grundvägen 12, Munksnäs, Helsingfors.
24. von Schantz, Hillevi, fru, Grundvägen 12, Munksnäs, Helsingfors.
25. Tiensuu, Lauri, lektor, Satamakatu 7 C 10, Hamina.
26. Tiensuu, Irja, fru, Satamakatu 7 C 10, Hamina.

Norge:

27. Bakke, Alf, skogforsøksleder, Det norske skogforsøksvesen, Vollebekk.
28. Bakke, Sylvia, fru, Det norske skogforsøksvesen, Vollebekk.
29. Johansson, Arne Semb, prof., dr. philos., Zoologisk Laboratorium, Blindern.
30. Knudsen, Per, cand. mag., Zoologisk Laboratorium, Blindern.
31. Knudsen, Anna Else, fru, Zoologisk Laboratorium, Blindern.
32. Lühr, Carl Frederik, sivilingeniør, Lom i Gulbrandsdalen.
33. Lühr, Kirsti, fru, Lom i Gulbrandsdalen.
34. Lyngnes, Rasmus, lektor, dr. philos, Løvik på Sunnmøre.
35. Löken, Astrid, konservator, Zoologisk Museum, Bergen.
36. Nielsen, Tove, stud. real., Alrek Studenthjem, Bergen.
37. Opheim, Magne, sivilingeniør, Frognerveien 58, Oslo.
38. Sundby, Ragnhild, dr. philos., Norges landbrukshøjskole, Vollebekk.
39. Tambs-Lyche, Helene, amanuensis, Biologisk stasjon, Espegrend.
40. Waaler, Per F., lærer, A. Rogstadvei 25, Årvoll, Oslo.

Sverige:

41. Ander, Kjell, fil. dr., Skogsfridsgatan 19, Linköping.
42. Ander, Barbro, fru, Skogsfridsgatan 19, Linköping.

43. Brundin, Lars, professor, Naturhistoriska Riksmuseet, Stockholm 50.
44. Brundin, Dagny, fru, Naturhistoriska Riksmuseet, Stockholm 50.
45. Brundin, Metta, fröken, Naturhistoriska Riksmuseet, Stockholm 50.
46. Dahl, Christine, fil. kand., Danskavägen 40, Lund.
47. Dahl, Richard G:son, fil. dr., Gasverksgatan 13, Hälsingborg.
48. Dahl, Ulla-Stina, fru, Gasverksgatan 13, Hälsingborg.
49. Eidmann, Hubertus, dr. phil., Statens Skogsforskningsinst., Stockh. 51.
50. Flensburg, Tom, fil. lic., Fack, Stockholm 6.
51. Forsslund, Karl-Herman, docent, fil. dr., Statens Skogsforskningsinstitut,
Stockholm 51.
52. Gyllensvärd, Nils, med. dr., Luthagsesplanaden 16, Uppsala 2.
53. Gyllensvärd, Gudrun, fru, Luthagsesplanaden 16, Uppsala 2.
54. Hartman, Waldemar, jägmästare, Odengatan 16, Eslöv.
55. Hartman, fru, Odengatan 16, Eslöv.
56. Hedqvist, Karl-Johan, museiasistent, Naturhistoriska Riksmuseet,
Stockholm 50.
57. Hedström, Lars, fil. cand., Bergholmsvägen 8, Huddinge.
58. Lekander, Bertil, fil. dr., Hjälmarsvägen 37, Johanneshov.
59. Lekander, Marianne, fil. kand., fru, Hjälmarsvägen 37, Johanneshov.
60. Nordlund, Gunvor Herne, fru, Slånbärsvägen 5, Danderyd.
61. Nordlund, Stig, hovrättsassessor, Slånbärsvägen 5, Danderyd.
62. Palmqvist, Sven, kemigraf, Lantmätaregatan 36, Hälsingborg.
63. Palmqvist, Sonja, fru, Lantmätaregatan 36, Hälsingborg.
64. Persson, Per Inge, fil. lic., Zoologiska Institutionen, Lund.
65. Princis, K., fil. dr., Zoologiska Institutionen, Lund.
66. Stenram, Håkan, amanuens, Zoologiska Institutionen, Lund.
67. Sundholm, Arne, tandläkare, Landbrogatan 25, Karlskrona.
68. Svensson, Ingvar, jägmästare, Box 47, Österslöv.
69. Svensson, Else, fru, Österslöv.
70. Svensson, Elisabet, fröken, Österslöv.
71. Tornberg, Curt, Folksam, Fack, Stockholm 20.

Danmark:

72. Andersen, Egede, viceskoleinsp., Biol. Samling, Håbets Allé 5, Brønshøj.
73. Andersen, F. Søgaard, dr. phil., Statens Skadedyrlab., Springforbi.
74. Arevad, Kristian, cand. mag., Statens Skadedyrlab., Springforbi.
75. Bakkendorf, O., vidensk. assistent, Bogtrykkervej 26, NV.
76. Bangsholt, Frits, assistent, Gåseholmsvej 19 II, Herlev.
77. Bangsholt, Jytte, fru, Gåseholmsvej 19 II, Herlev.
78. Bejer-Petersen, Broder, forstkandidat, Ravnehøj, Nærum.
79. Bejer-Petersen, Anneke, fru, Ravnehøj, Nærum.
80. Bovien, P., lektor, dr. phil., Statens plantepatologiske Forsøg, Lyngby.
81. Brændegård, Jens, dr. phil., Egernvej 73, F.
82. Brændegård, Augusta, fru, Egernvej 73, F.
83. Christensen, Jørgen, revisor, Rud. Wulffsgade 1, Århus.
84. van Deurs, Wilhelm, lektor, civiling., Frugtparken 7, Gentofte.
85. van Deurs, Karen, fru, Frugtparken 7, Gentofte.
86. Funder, Jens V., landbrugskandidat, Statens Skadedyrlab., Springforbi.

87. Fæster, K., civilingeniør, Strandgade 25, K.
88. Gønget, Hans, fuldmægtig, Gammel Vartovsvej 23, Hellerup.
89. Haarløv, Niels, pr. phil., Vejlesøvej 61 A, Holte.
90. Hansen, Johs., assistent, Christiansmindevej 11, Ø.
91. Hansen, Victor, højesteretsdommer, dr. phil., I. E. Ohlsensgade 4, Ø.
92. Hemmingsen, Axel M., dr. phil., Maglemosevej 9, Hellerup.
93. Holst, Preben L., cand. polyt., Rødovrevej 221 A st., Vanløse.
94. Holst-Christensen, Paul, lektor, dr. phil., S. Schandorphsvej 16, Lyngby.
95. Høegh-Guldberg, Ove, læge, Det gule Hus, Tønballegaard, Snaptun.
96. Jensen, H. K., dyrlæge, Hyllinge.
97. Johnsen, Palle, mag. scient., Firkløvervej 19, Risskov.
98. Juul, Knud, overlærer, Provstebakken 24, Århus.
99. Jørgensen, Jørgen, lic. agro., Statens plantepatologiske Forsøg, Lyngby.
100. Jørgensen, Kirsten, fru, Statens plantepatologiske Forsøg, Lyngby.
101. Kinch, Peter, antikvitetshandler, Strandgade 34, K.
102. Kornerup, Uffe, cand. jur., Brodersens allé, Hellerup.
103. Kristensen, Niels Peder, stud. mag., Odinsvej 18, Birkerød.
104. Larsen, Ellinor Bro, lektor, dr. phil., Øster Voldgade 7, K.
105. Larsson, Sv. Gisle, docent, dr. phil., Holger Danskesvej 88, F.
106. Larsson, Nanna, fru, Holger Danskesvej 88, F.
107. Larsson, Signe, frk., Holger Danskesvej 88, F.
108. Lundquist, arkitekt, Københavnsvej 30, Hillerød.
109. Lundquist, fru, Københavnsvej 30, Hillerød.
110. Lyneborg, Leif, cand. mag., Bakkegården, Brørdrup, Gadstrup.
111. Lyneborg, Grethe, fru, Bakkegården, Brørdrup, Gadstrup.
112. Martin, Ole, konservatorelev, Hjortevænget 77, Bagsværd.
113. Michelsen, Axel, stud. mag., Egmont Kollegiet, Nørre Allé 75, Ø.
114. Mourier, Henri, cand. mag., Statens Skadedyrlaboratorium, Springforbi.
115. Nielsen, Anker, lektor, dr. phil., Søndervej 1, Virum.
116. Nielsen, Grete, fru, Søndervej 1, Virum.
117. Nielsen, Erik Tetens, dr. phil., Femmøller.
118. Nielsen, Hedvig Tetens, frk., Femmøller.
119. Nielsen, A. From, assistent, Statens Forsøgsstation, Studsgård.
120. Nielsen, P. K., lærer, Sorøvej 21¹, Slagelse.
121. Nørrevang, Arne, mag. scient., Fuglevangsvej 26, Birkerød.
122. Petersen, Børge, dr. phil., Rudevang 33, Holte.
123. Petersen, Hanne, fru, Rudevang 33, Holte.
124. Petersen, Tove Eggert, frk., København.
125. Rasmussen, Bent W., stud. mag., Bispeengen 21², N.
126. Rasmussen, Steen, cand. mag., Statens Skadedyrlab., Springforbi.
127. Schaltz, Olaf, fhv. regnskabsfører, Hovmarksvej 19, Charlottenlund.
128. Schjøtz-Christensen, K. B., cand. mag., Naturhistorisk Museum, Århus.
129. Schjøtz-Christensen, Kirsten, fru, Naturhistorisk Museum, Århus.
130. Spärck, R., professor, dr. phil., St. Kannikestræde 11, K.
131. Spärck, Mette, fru, St. Kannikestræde 11, K.
132. Suenson, Gudrun, fru, Gardes Allé 6, Hellerup.
133. Thomsen, Math., professor, dr. phil., Sct. Kjeldsgade 14, Ø.
134. Thomsen, Ellen, dr. phil., Sct. Kjeldsgade 14, Ø.

135. Traugott-Olsen, E., fabrikant, Frederiksborgvej 153, Roskilde.
 136. Traugott-Olsen, Gerd, fru, Frederiksborgvej 153, Roskilde.
 137. Tuxen, S. L., dr. phil., Stolbergsvej 6, Hørsholm.
 138. Tuxen, Jytte, fru, Stolbergsvej 6, Hørsholm.
 139. Wichmand, H., forstander, Statens Skadedyrlaboratorium, Springforbi.
 140. Wolff, Niels L., ingeniør, cand. polyt., Hellerupvej 12, Hellerup.
 141. Zethner-Møller, Ole, forstkandidat, Munkevang Hus, Esrum.

Foredrag

Nedenfor følger, efter en oversigt over alle foredrag, referater af alle bidrag i det egentlige sektionsprogram. Der gøres opmærksom på, at referaterne af diskussionerne efter de enkelte foredrag ikke er fuldstændige, idet kun skriftligt indleverede spørgsmål og svar er taget med.

Sektion 1: Almindelig entomologi.

	Side
Kjell Ander: Problem i den larvale odonatvingen (Odonata)	16
Anker Nielsen: Reliktproblemer. Den geografiske variation af <i>Apatania muliebris</i> MacL. (Trichoptera)	19
Arne Nørrevang & Axel M. Hemmingsen: Æglægning hos nogle stankelben (Dipt., Tipulidae)	21
Ove Høegh-Guldberg: <i>Aricia agestis</i> Schiff. og <i>Aricia allous</i> Hb. (Lep., Rhop.)	22
K. B. Schjøtz-Christensen: Sandskægsbakkernes løbebillefauna, med særligt henblik på arten <i>Harpalus smaragdinus</i> Dft. (Col.)	26
F. Søgaard-Andersen: Statistisk behandling af antallet af dyr i prøver.	28
Lars Hedström: Sexuelt beteende inom familjen Dolichopodidae (Dipt.)	33
Axel Michelsen: Om cerambycidernes seksuelle adfærd (Col.)	36
Ellinor Bro Larsen: Bidrag til steninernes biologi (Col.)	37
H. Eidmann: Röntgenografiska studier över parasitsteklars övervintring (Hym.)	39
Erik Tetens Nielsen: Myggesvärmingens mekanik (Dipt.)	43
Håkan Lindberg: Nordiskt samarbete på fältentomologins område	47

Sektion 2: Anvendt entomologi.

Veikko Kanervo: Kålmalens (<i>Plutella maculipennis</i> Curt.) parasitsteklar och deras betydelse (Lep. et Hym.)	49
Broder Bejer-Petersen: Bladhvøpsefaunaen på rødgran (<i>Picea abies</i>) i en plantage i Sønderjylland (Hym.)	52
Steen Rasmussen: Om <i>Alphitobius</i> i kyllingehuse (Col.)	53
Steen Rasmussen: Om vækst og udvikling hos husbuk med særligt henblik på diapause (Col.)	58

	Side
Pekka Nuorteva: Valinets betydelse för Hemipterernas fytotoxitetät	63
Esko Kangas: Tallens reagering till skador förorsakade av <i>Evetria resinella</i> L. (Lep.)	67
Rasmus Lyngnes: <i>Grynobius planus</i> F. som skadedyr i hus på Sunnmøre, Norge (Col.)	70
Svante Ekholm: Ärtvecklaren (<i>Laspeyresia nigricana</i>) och dess bekämpning (Lep.)	71
Bertil Lekander: Några nordiska barkborrearters invandrings- och utbredningsförhållanden (Col.)	75

Udenfor sektionsprogrammet (ingen referater):

Lars Brundin: Genom Pacifik til Nya Zeeland och Ost-Australien.

Torben Andersen: Indtryk fra en zoologisk ekspedition til Øst-Grønland.

Niels L. Wolff: Om Grønlands sommerfugle (Lep).

Kjell Ander: *Problem i den larvala odonatvingen.*

De problem, som skola behandlas, beröra trakéisering och blodlakuner i larvvingen och deras förhållande till ribb-bildningen. Trakéiseringen har studerats av särskilt Comstock, Needham och Tillyard. I Comstock och Needhams arbete av 1898-99 samt den förstnämndes verk *The wings of insects*, 1918, beskrevs trakéernas förlopp i vinganlag hos larv, resp. puppa av flertalet insektordningar och med hjälp därav genomfördes homologiseringen av vingribborna. Enligt deras studier bildas huvudribborna, där hos larv resp. puppa trakéer löpa. Undantag från denna regel anfördes också, t. ex. Diptera. Hos Odonata är överensstämmelsen god, bortsett från ett par ställen i vingen. Två skola här behandlas. Såsom länge bekant korsar hos Anisoptera den s. k. radialektorns traké över mediatrakéen. Enligt de två förstnämnda förff. betyder detta, att även ribborna korsas, varigenom radialektorn kommer att gå bakom media. Det är dock ej möjligt att förklara, huru en ribba kan förskjutas så att den korsar en bakomvarande; en sammansmältning voro att vänta. En så strikt homologisering efter trakéer har avvisats, särskilt såsom oförenlig med paleoentomologiska fakta (Carpenter). Tillyard (*Ent. News*. 1922) påvisade hos den primitiva *Uropetala* (fam. Petaluridae) förekomsten av en liten radialektortraké, som fortsattes av en mindre gren från media. Den i anslutning till dessa trakéer bildade ribban, radialektorn, skulle således på en gång tillhöra både radius och media; ribban är dock i hela sin längd enhetlig. Svagheten i dessa tolkningar är tydlig.