

**Brentidae (Col., Curculionoidea) récoltés par  
l'expédition danoise du Noona Dan aux Philippines  
et aux Iles Bismarck et Salomon. \*)**

Par

Roger Damoiseau

Institut royal des Sciences naturelles de Belgique, Bruxelles.

Je dois à la grande obligeance du Dr Børge Petersen d'avoir pu étudier les Brentidae récoltés par l'expédition danoise du Noona Dan aux Philippines et aux Iles Bismarck (Petersen, 1966: Ent. Meddr. 34, p. 283-304). Je lui en exprime ici une reconnaissance d'autant plus vive que cette collection, malgré son petit nombre d'exemplaires (75) contenait de nombreuses espèces encore inconnues, ainsi que plusieurs séries de quelques espèces connues seulement par leur exemplaire typique.

Sous-famille des **CALODROMINAE**.

Tribu des **Calodromini**.

Genre **Eterozemus** Senna, 1902, Bull. Soc. Ent. Ital., 34, p. 160.

**Eterozemus philippinensis** (Kleine).

Kleine, 1921, Arch. Naturg., 87, A. 10, p. 25, ♀, (*Dictyotopterus*). — Damoiseau, 1963, Bull. Inst. r. Sc. nat. Bel., XXXIX, 29, p. 10, ♂.

Cette espèce est connue de l'île de Luzon. Nous ferons à son propos une remarque qui est valable pour la plupart des espèces citées dans le présent travail. La récolte dans l'île de Tawi Tawi, dernière île de l'Archipel philippin, à moins de 50 Km de Borneo, d'espèces signalées de Luzon ou de Mindanao aussi bien que d'espèces décrites de Borneo, prouve que la distinction établie par Kleine entre espèces philippines et indonésiennes est beaucoup moins nette que cet auteur ne le pensait. Il est très probable que des récoltes complémentaires contribueront à élargir l'aire de

---

\*) 27ème Contribution à la connaissance des Brentides.

dispersion des espèces connues et entraîneront peut-être le regroupement de certaines d'entre elles.

Philippines. — TAWI TAWI: Tarawakan, 1. XI. 1961, 1 ♂.

#### Tribu des **Stereodermini**.

Genre **Cerobates** Schoenherr, 1840, Gen. Curc., 5, p. 487.

##### **Cerobates (Cerobates) sexsulcatus** Motschulsky.

Motschulsky, 1858, Et. Ent., 7, p. 95.

Espèce répandue dans toute l'Asie tropicale, l'Indonésie, la Nouvelle-Guinée et l'Australie.

Bismarck Islands. — DUKE OF YORK: Manuan, 21. VII. 1962, 1 ♀.

##### **Cerobates (Cerobates) grouvellei** Senna.

Senna, 1893, Bull. Soc. Ent. Ital., 25, 3, p. 307.

L'espèce est connue des Philippines et des Iles de la Sonde. Kleine la signale du Queensland, mais cette localisation nous semble très douteuse.

Philippines. — PALAWAN: Mantalingajan, Pinigisan, 600 m, 13. IX. 1961, 1 ♀).

##### **Cerobates (Cerobates) laevipennis** Senna.

Senna, 1895, Not. Leyd. Mus., 17, p. 319.

Cette espèce n'était jusqu'à présent signalée que des Iles de la Sonde et de Sangi.

Solomon Islands. — GUADALCANAL: Honiara, 27. VII.—4. VIII. 1962, 1 ♂.

Genre **Stereodermus** Lacordaire, 1866, Gen. Col., 7, p. 419.

##### **Stereodermus nemoralis** Senna.

Senna, 1902, Bull. Soc. Ent. Ital., 34, p. 166.

Décrite de Sumatra, cette espèce a également été signalée de l'Ile Nias.

Philippines. — MINDANAO: Curuan District, Sapamoro, 20. XII. 1961, 1 ♂.

#### Tribu des **Atopobrentini**.

Genre **Araiorrhinus** Senna, 1893, Boll. Soc. Ent. Ital., 25, p. 325.

Le genre *Araiorrhinus* Senna dont nous avons récemment retiré les espèces africaines pour les classer dans le genre *Neoceocepha-*

*lus* doit, en raison de la conformation des genitalia, être classé avec *Neocecephalus* Senna et *Atopobrentus* Damoiseau dans la nouvelle tribu des *Atopobrentini*.

***Araiorrhinus recurvicosta*, sp. nov.**

Longueur du corps: 4,75 mm. — Brun rouge uniforme.

♂: Tête fortement transverse, à base droite nettement séparée du

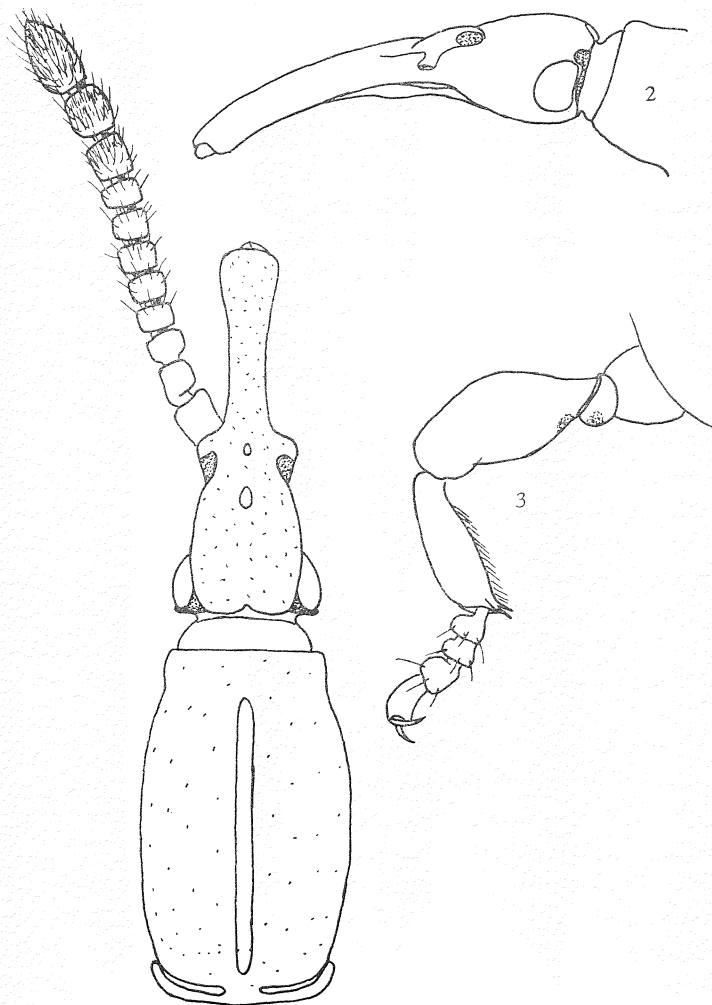


Planche I — *Araiorrhinus recurvicosta* sp. nov.

1. Tête, rostre, antenne et prothorax (vue dorsale). 2. Tête et rostre (vue de profil). 3. Patte antérieure droite.

cou, avec une faible échancrure médiane et 2 petits triangles latéraux tomenteux au bord interne des yeux qui sont grands, saillants et occupent tout le côté de la tête; les tempes sont nulles, le tubercule saillant est absent. Vertex peu convexe, lisse, avec une ponctuation très fine et très dispersée qui est également présente sur le dessus du métarostre.

Métarostre plus long que la tête, à surface convexe, de forme conique, avec une fovéole médiane et 2 petites zones tomenteuses latérales près de la base du mésorostre. Mésorostre avec un étroit sillon médian issu de la fovéole du métarostre. Prorostre moyennement robuste, plus long que la tête et la base du rostre réunis, son bord antérieur au niveau du 7e article antennaire, de section cylindrique, s'évasant vers l'apex, courbé vers le bas.

Dessous de la tête et du métarostre avec un Y tomenteux.

Antennes assez robustes, à articles intermédiaires cylindriques, transverses. Massue bien distincte, les articles 9 et 10 tonniformes, un peu plus longs que larges, article apical cylindro-ogival pointu, plus large que les précédents, mais un peu plus court que les articles 9 et 10 réunis. Pilosité et pubescence habituelle.

Prothorax moyennement allongé ( $L/l = 100/65$ ), plus étroit au bord du cou qu'à la base qui est rebordée latéralement. Disque moyennement convexe avec une ponctuation fine et dispersée et un profond sillon médian n'atteignant ni la base, ni le bord du cou.

Elytres longs comme 2,5 fois le prothorax, à base concave, épaules anguleuses, côtés un peu renflés, apex arrondis en commun. Toutes les côtes présentes et convexes, mais la 2e très fortement rétrécie dans le tiers médian, ce qui donne une forme ondulée aux côtes suivantes du disque. Stries profondes et ponctuées.

Prosternum avec une faible fovéole médiane. Apophyse proster-nale linéaire entre des hanches antérieures grosses et sphéroïdales. Métasternum et plaque abdominale lisses, avec une profonde dépression longitudinale. Sternites 3 et 4 fortement convexes transversalement. Sternite apical à bord antérieur convexe débordant sur le sternite 4: région basale lisse, région apicale avec 3 dépressions profondes, tomenteuses.

Trochanters de toutes les pattes gros, globuleux, avec une petite plage tomenteuse. Fémurs épais, claviformes. Tibias droits, robustes. Tarses à articles courts, le 1er article conique, un peu allongé, le 3e entier.

♀ : inconnue.

Holotype ♂ au Musée Zoologique de Copenhague.

Philippines. — TAWI TAWI: Tarawakan, 24. X. 1961, 1 ♂.

En raison de la conformation des élytres, dont la 2e côte fortement rétrécie provoque l'ondulation des côtes suivantes, cette nouvelle espèce est voisine d'*A. exportatus* Kleine. Mais la comparaison avec le type de celle-ci montre les différences suivantes: articles intermédiaires des antennes nettement transverses (sub-carrés chez *exportatus*), disque du pronotum avec un sillon médian profond et allongé (sillon représenté par une courte encoche basale chez *exportatus*). *A. recurvicosta* est le premier représentant du genre aux Philippines.

### Sous-famille des CEOCEPHALINAE.

#### Tribu des **Trachelizini**.

Genre **Trachelizus** Schoenherr, 1840, Gen. Curc., 5, p. 489.

#### **Trachelizus bisulcatus** (Lund).

Lund, 1802?, Act. Hist. nat. Hafn., 5.2, p. 67.7.

Espèce répandue dans toute la région palaeotropicale non africaine, des Indes aux îles Salomons.

Bismarck Islands. — NEW BRITAIN: Cape Hoskins, Kwalakessi, 3. VII. 1962, 1 ♂.

Genre **Miolispa** Pascoe, 1862, Jl. Ent., I, p. 393.

#### **Miolispa pirithorax**, sp. nov.

Longueur: 6—9 mm. — Brun rouge plus ou moins foncé à brun noir; les élytres brun rouge avec la suture, une macule post-médiane et la région latérale noirâtres, la 3e côte plus ou moins distinctement brun jaune.

♂ : Tête plus longue que large, légèrement plus large à la base qu'au niveau des yeux. Base très nettement séparée du cou, avec une profonde et étroite échancrure médiane, de forme triangulaire, et 2 grandes échancrures latérales arrondies limitées par des tubercules émoussés saillant plus fort au dessus du cou que de la région médiane du bord postérieur. Vertex régulièrement convexe, non sillonné, avec une ponctuation fine et dispersée, mais bien distincte. Yeux elliptiques, de grosseur moyenne, placés aux angles antérieurs de la tête et peu proéminents. En vue de profil, l'échan-

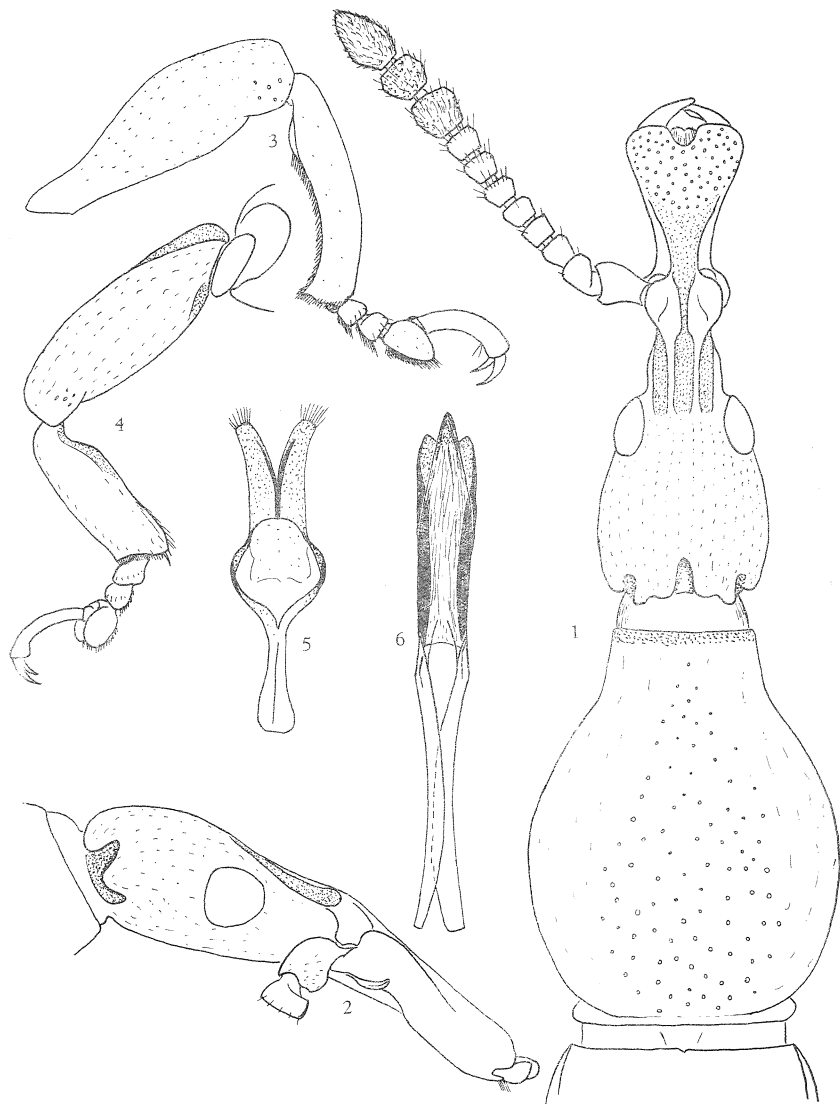


Planche II — *Miolipa pirithorax* sp. nov. ♂

1. Tête, rostre, antenne et prothorax (vue dorsale). 2. Tête et rostre (vue de profil). 3. Patte antérieure gauche. 4. Patte postérieure droite.

crure latérale apparaît comme très oblique et plus importante que l'échancrure inférieure qui est également oblique. Les 2 échancrures forment un U couché tomenteux, autour du tubercule latéral très arrondi et non saillant. Joues avec la même ponctuation que le vertex. Dessous de la tête avec une profonde fossette gulaire.

Rostre plus long que la tête. Métarostre un peu plus court que la tête et nettement plus court que le prorostre. Métarostre assez large, à côtés subparallèles, trisillonné avec un tomentum gris clair. Lobules supraantennaires du mésorostre à peine plus larges que le métarostre, subplans, séparés par un étroit sillon qui s'élargit sur toute la partie basale du prorostre. Prorostre s'élargissant plus ou moins fortement vers le bord antérieur qui est largement entaillé en demi-cercle au milieu, ménageant un espace vide entre lui et les mandibules fortes et assez grandes. Le prorostre et tout le dessous du rostre présentent la même ponctuation fine, mais bien distincte, que la tête.

Antennes courtes et assez robustes. Scape court et renflé, à bord apical ondulé, 2e article petit, conique, à pédoncule excentré, 3e article nettement conique, plus long que large, articles 4 à 8 pratiquement aussi longs que larges mais nettement plus étroits à la base qu'à l'apex.

Prothorax piriforme, peu allongé ( $L/l = 100/76$ ), avec une constriction avant le cou, mieux marquée chez les plus grands individus. Disque du pronotum un peu aplati, non sillonné; ponctuation forte sur la partie basale du pronotum et des côtés, s'atténuant vers le cou où elle devient presque nulle (il faut noter que cette ponctuation, bien que toujours présente, est beaucoup moins distincte chez les exemplaires de couleur claire).

Elytres à base droite, un peu plus étroite que le prothorax, épaules nettes mais arrondies, côtés faiblement renflés se rétrécissant vers l'apex où les angles externes, rebordés, sont largement arrondis. Toutes les côtes sont convexes, les stries sont marquées par des lignes de très grosses ponctuations.

Prosternum lisse, avec quelques points au bord des hanches antérieures qui sont globuleuses et subcontiguës. Métathorax avec un disque lisse et peu convexe, sillonné seulement à proximité des hanches postérieures, et des régions latérales fortement obliques et ponctuées. Plaque abdominale avec une rangée de fortes ponctuations le long des cavités coxales postérieures, une dépression longitudinale peu profonde sur le disque qui est marqué par

une ponctuation fine et dispersée et une ligne de quelques gros points le long du bord apical. 3e sternite plus large que le 4e, avec un bord apical convexe. Sternite apical subplan, avec une ponctuation et une pilosité plus abondante le long du bord que sur le disque.

Fémurs antérieurs en massue à pédoncule assez grêle. Tibias antérieurs longs, minces, avec un angle saillant antémédian du côté interne et une arête interne falciforme. Femurs intermédiaires et postérieurs en massue courte et épaisse, à pédoncule très bref et élargi, avec une aile saillante à l'arête supérieure. Tibias intermédiaires et postérieurs courts et très larges, latéralement aplatis. Tarses robustes, à métatarse non allongé, 3e article largement bilobé.

♀ : Tête relativement moins allongée que chez les ♂♂. Métarostre très court et aussi large que la tête sans les yeux, fortement trisilloné, les sillons généralement tomenteux. Mésorostre avec un très étroit sillon médian. Prorostre aussi long que le reste de la tête et du rostre, cylindrique à la base, faiblement élargi et un peu aplati vers l'apex. Antennes un peu plus courtes que chez les ♂♂, à articles intermédiaires transverses, plus étroits à la base qu'à l'apex. Articles de la massue plus grands, 9 et 10 subsphériques, article apical nettement plus court que les 2 précédents réunis.

Prothorax un peu plus allongé que chez les ♂♂ ( $L/l = 100/70$ ), sans constriction apparente avant le cou; surface du pronotum régulièrement convexe. Ponctuation peu distincte ou nulle.

Fémurs à pédoncule non élargi. Tibias droits, assez grêles et non aplatis latéralement.

Dessous du corps comme chez les ♂♂, mais la plaque abdominale sans dépression longitudinale médiane.

Holotype ♂ et Allotype ♀ au Musée Zoologique de Copenhague. Six paratypes ♂♀ au Musée de Leiden; 2 paratypes ♂♀ à l'Institut royal des Sciences naturelles de Belgique.

Philippines. — TAWI TAWI: Tarawakan, 24. X. 1961, holotype et allotype.

Indonésie. — NORD BORNEO: 8 ♂♀ paratypes (ex Coll. Fruhstorfer).

*Miolispa pirithorax* appartient, en raison de la forme aplatie du pédoncule des fémurs intermédiaires et postérieurs et des tibias correspondants, au groupe de *crassifemoralis* Kleine. Les paratypes proviennent d'ailleurs d'une série d'exemplaires appartenant

au Musée de Leiden et identifiés par Kleine comme *crassifemoralis*. Mais cette nouvelle espèce se distingue de toutes les autres du groupe par la forme particulière du prothorax dont les côtés sont nettement rétréci avant le cou chez les ♂♂ et dont le disque est apparemment aplati. D'autre part, le découpage du bord postérieur de la tête est très caractéristique et seul *M. flexilis* Kleine présente une conformation analogue, mais cette espèce est caractérisée par une tête et un prothorax mat rappelant *M. siporana* Senna.

Il faut noter que l'identification des ♀♀ sera plus ardue que celle des ♂♂, en raison de la forme normale du prothorax. Mais il faut préciser qu'aucune autre espèce du groupe n'est encore connue autrement que par les ♂♂. Le problème restera donc posé.

### **Miolispa clavicornis** Kleine.

Kleine, 1921, Arch. Naturg., 87, A 10, p. 30.

Cette espèce était connue de l'Île de Luzon. Elle est bien caractérisée par la conformation du bord antérieur de la tête, fortement saillant en carré au dessus du cou, de part et d'autre de l'entaille médiane.

Philippines. — TAWI TAWI: Lapid Lapid, 20. XI. 1961, 1 ♂.

### **Miolispa elongata** Kleine, allotypus ♀ nov.

Kleine, 1919, Stett. Ent. Zeit., 80, p. 244; Fig. 13—17.

Cette belle espèce, décrite de Mindanao pour quelques ♂♂, se reconnaît à sa forme svelte, à la base de la tête où l'échancrure médiane, très large, n'est séparée des entailles latérales que par un étroit tubercule dentiforme, aux élytres dont les épaules sont nettes et l'apex rectangulaire à angles postérieurs faiblement arrondis.

Nous préciserons ici les caractères distinctifs de la ♀:

♀ : Tête conformée comme chez le ♂, mais proportionnellement moins longue. Métarostre très court, conique, sillon médian réduit à une fovéole un peu allongée, sillons latéraux commençant à mi-longueur du métarostre et impiétant sur les lobules méso-rostraux. Prorostre très long, plus long que la tête et le reste du rostre réunis, un peu évasé vers l'apex. Antennes plus courtes que chez les ♂♂, à articles intermédiaires faiblement transverses. Dessous du corps convexe, lisse et brillant.

En raison de la forme large et aplatie du court pédoncule des fémurs intermédiaires et postérieurs, *M. elongata* présente des

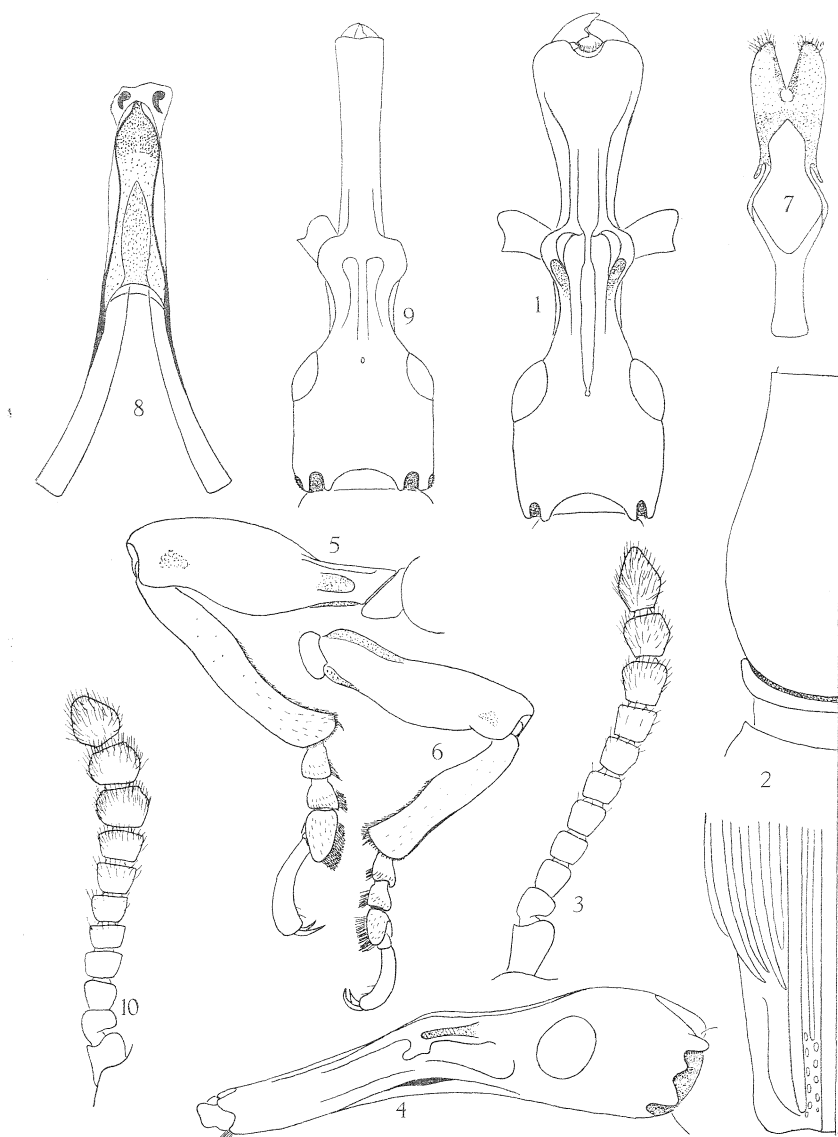


Planche III — *Miolispa elongata* Kleine, allotyp. ♀ nov.

♂ : 1. Tête et rostre (vue dorsale). 2. Prothorax et élytre. 3. Antenne.  
 4. Tête (vue de profil). 5. Patte antérieure droite. 6. Patte postérieure  
 gauche (face interne). 7. Genitalia ♂: tegmen. 8. idem: lobe médian.  
 — ♀ : 9. Tête et rostre. 10. Antenne.

ressemblances avec les espèces du groupe *crassifemoralis*. L'absence de ponctuation sur la base du prothorax a conduit Kleine à la classer dans un autre groupe.

Holotype ♂ au Musée de Dresde. Allotype ♀ et Parallotypes ♀ au Musée Zoologique de Copenhague; 1 parallotype ♀ à l'Institut royal des Sciences naturelles de Belgique.

Philippines: MINDANAO: Curuan District, Sapamoro, 19—22. XII. 1961, allotype ♀, 1 parallotype ♀ et 5 ♂). — TAWI TAWI: Tarawakan, 24. XI. 1961, 1 ♂).

### **Miolispa splendida** Kleine.

Kleine, 1917, Zool. Meded. Leyden Mus., 3, p. 289.

Nous avons pu étudier le type de cette élégante espèce qui présente certaines ressemblances avec *elongata* mais s'en distingue aisément par la forme beaucoup plus arrondie de la tête, l'absence de tubercules dentiformes sur le bord postérieur, le prothorax latéralement plus convexe et l'absence de macule élytrale post-médiane. L'espèce n'était jusqu'à présent connue que de Nouvelle-Guinée.

Bismarck Islands. — NEW BRITAIN: Cape Hoskins, Valoka, 10. VII. 1962, 3 ♂, 1 ♀).

### **Miolispa sororia** ? Kleine.

Kleine, 1919, Stett. Ent. Zeit., 80, p. 257.

L'usage de la table d'identification de Kleine nous conduit à cette espèce, mais nous n'avons pu vérifier notre détermination par l'examen du type, qui est un exemplaire de grande taille (11 mm), alors que nos exemplaires ne dépassent pas 7 mm.

Bismarck Islands. — NEW BRITAIN: Gazelle Peninsula, Yalom, 1000 m, 23. V. 1962, 1 ♀; Cape Hoskins, Kwalakessi, 3. VII. 1962, 2 ♀. — LAVONGAI: Banatam, 20. III. 1962, 1 ♀.

### **Miolispa salomonensis** Senna.

Senna, 1894, Bull. Soc. Ent. Ital., C. R., p. 11.

La forme très particulière des paramères du tegmen nous a permis d'identifier avec certitude cette belle espèce à la coloration brillante et dont le prothorax a des reflets métalliques très visibles.

Bismarck Islands. — NEW BRITAIN: Gazelle Peninsula, Yalom, 1000 m, 21. V. 1962, 1 ♀; Cape Hoskins, Valoka, 10. VII. 1962, 2 ♂, 1 ♀. — NEW IRELAND, Lelet Plateau, Lemkamin, 900 m, 7 & 20. IV. 1962, 2 ♂.

**Miolispa simulans** Senna.

Senna, 1895, Ann. Soc. Ent. Bel., 39, p. 362.

Espèce foncée et brillante, caractérisée par les bandes brun rouge entourant la massue des fémurs, la tête non sillonnée, le prothorax ponctué à la base chez les ♂♂, *M. simulans* n' était connue jusqu'à présent que des Moluques et de Nouvelle-Guinée.

Bismarck Islands. — NEW BRITAIN: Cape Hoskins, Valoka, 10. VII. 1962, 2 ♂, 2 ♀.

**Miolispa papuana** Kleine, allotypus ♂ nov.

Kleine, 1919, Stett. Ent. Zeit., 80, p. 274.

Cette espèce n'était jusqu'à présent connue que par 2 exemplaires ♀. Nous pouvons en décrire ici le sexe ♂:

Tête plus longue que large, paraissant nettement plus étroite à la base qu'au niveau des yeux en raison de la position des entailles latérales. Echancrure médiane triangulaire moyennement profonde. Côtés de la tête presque droits, paraissant obliques. Yeux non proéminents.

Rostre long et grêle. Metarostre plus court que la tête, à côtés parallèles. Sillon médian peu marqué, étroit, se continuant sur le mésorostre et s'élargissant sur la portion basale du prorostre. Mésorostre élargi fortement au dessus de l'insertion des antennes. Prorostre long, très fortement élargi vers le bord antérieur qui est échancré en rond au milieu. Mandibules fortes.

Antennes moyennement robustes. Scape gros, renflé, à bord apical ondulé. 2e article cylindrique transverse à pédicelle excentré, 3e nettement conique. Articles 4 à 8 transverses, plus étroits à la base qu'au bord apical, de taille croissante vers l'apex. Articles de la massue plus grands, mais pas plus larges que le 8e: articles 9 et 10 cylindriques, subcarrés; article apical ogival, un peu plus court que les 2 précédents réunis.

Plaque abdominale légèrement déprimée longitudinalement.

Le reste comme la ♀.

Holotype ♀ au Musée de Dresde. Allotype ♂ au Musée Zoologique de Copenhague; 1 parallotype ♂ à l'Institut royal des Sciences naturelles de Belgique.

Bismarck Islands. — NEW IRELAND: Lelet Plateau, Lemkamin, 900 m, 20. IV. 1962, allotype ♂. — NEW BRITAIN: Cape Hoskins, Valoka, 10. VII. 1962, parallotype ♂.

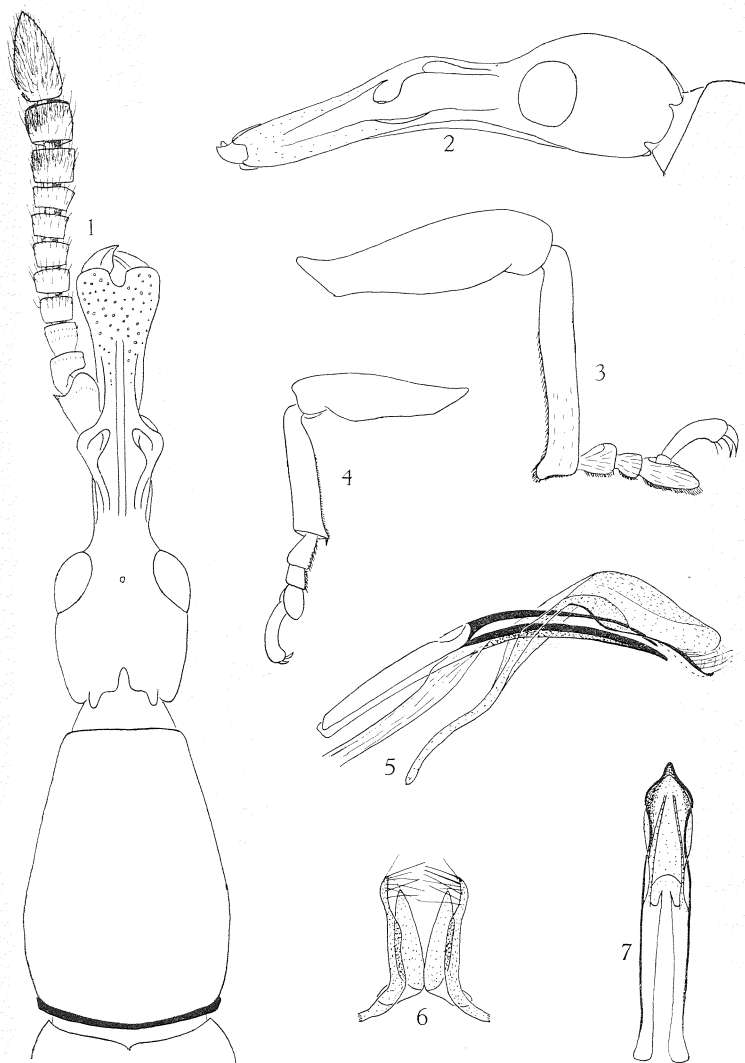


Planche IV — *Miolispa papuana* Kleine, allotyp. ♂ nov.

1. Tête, rostre, antenne et prothorax (vue dorsale). 2. Tête et rostre (vue de profil). 3. Patte antérieure gauche. 4. Patte postérieure droite.
5. Armure génitale ♂ (vue de profil). 6. Tegmen: plaque basale et paramères. 7. Lobe médian.

Genre **Hypomiolispa** Kleine, 1918, Ent. Blätt., 14, p. 163.

Pour l'identification des espèces de ce genre, il faut noter que la table proposée par Kleine n'est utilisable que pour les ♂♂. En effet, le premier couplet fait appel à la différence de longueur des articles de la massue antennaire. Or l'allongement des articles en question n'apparaît que chez les ♂♂ de certaines espèces, toutes les femelles ayant une massue à articles relativement courts.

**Hypomiolispa trachelizoides** (Senna).

Senna, 1894, Not. Leyd. Mus., 16, p. 193, (*Miolispa*).

Espèce répandue en Malaisie, Indonésie jusqu'aux Célèbes et aux Philippines.

Philippines. — PALAWAN: Mantalingajan, Pinigisan, 600 m, 22. IX. 1961, 1 ♀.

**Hypomiolispa consociata** Kleine.

Kleine, 1923, Treubia, 3, 3/4, p. 408.

L'exemplaire que nous avons examiné présente tous les caractères qui permettent de séparer *consociata*, espèce décrite de Sumatra, de *dentigena* Kleine, espèce signalée par cet auteur de Borneo aussi bien que de Sumatra. Il est certain que la faune asiatique et indonésienne est encore imparfaitement connue et que les données relatives à l'aire de dispersion géographique des espèces sont encore fragmentaires.

Philippines. — TAWI TAWI: Tarawakan, 26. X. 1961, 1 ♂.

**Hypomiolispa invisitata** Kleine.

Kleine, 1935, Nova Guinea, 17, Zool., p. 305, Fig. 3.

Cette espèce est le seul *Hypomiolispa* présentant des dents postoculaires à être connu de Nouvelle-Guinée.

Bismarck Islands. — NEW BRITAIN: Cape Hoskins, Valoka, 10. VII. 1962, 1 ♂.

Tribu des **Ceocephalini**.

Genre **Tracheloschizus** Damoiseau, 1966, Bull. Inst. r. Sc. nat. Bel., 42, 14, p. 19.

Nous avons récemment créé ce genre nouveau pour mettre fin à la confusion régnant dans le genre *Schizotrachelus* Lacordaire sensu lato et que la création du genre *Opisthenoplus* Kleine n'avait fait qu'augmenter.

***Tracheloschizus implicatus*, sp. nov.**

Longueur: 9 mm. — Espèce allongée de couleur uniforme noire avec de légers reflets bronzés.

♂: Tête plus longue que large, très nettement séparée du cou. Base avec une profonde échancrure triangulaire médiane dont le sommet atteint le milieu du vertex et qui se prolonge sur celui-ci par un fin sillon à peine distinct se terminant dans une profonde fovéole interoculaire. De part et d'autre de l'échancrure médiane, 2 très faibles entailles latérales, les angles postérieurs de la tête paraissant saillants en arrière, en vue du dessus. Tempes longues comme 2 fois le diamètre des yeux qui sont assez petits et saillants. Vertex convexe, avec une ponctuation fine et dispersée.

Métarostre long comme la tête, faiblement conique, trisillonné, le sillon médian superficiel et mat depuis la fovéole interoculaire de la tête jusqu'à la base du mésorostre où il devient linéaire entre les lobules supraantennaires arrondis et peu convexes. Côtés du métarostre et sillons parfois tomenteux. Prorostre plus long que le métarostre, sillonné sur la base de la partie dorsale et sur les côtés. Prorostre s'élargissant progressivement de la base vers l'apex où le bord antérieur est échancré en rond au milieu. Mandibules petites, mais puissantes. Dessous de la tête et du rostre lisse, avec une fovéole gulaire triangulaire et une région médiane mate.

Antennes assez robustes, nettement claviformes. Scape court et gros, 2e article cylindrique, sans pédicelle excentré, 3e article nettement conique, 4e à 8e articles subcylindriques transverses, de taille croissante. Articles 9 et 10 cylindriques, 2 fois plus longs que le 8e, article apical ovoïde acuminé à l'apex, plus court que les 2 précédents réunis. Pilosité croissant du 4e au dernier article, pubescence rare.

Prothorax très allongé ( $L/1 = 100/50$ ), un peu plus étroit au bord du cou qu'à la base qui est rebordée avec un sillon transversal particulièrement profond sur les côtés. Pronotum peu convexe, avec un très profond sillon médian. Surface du pronotum et des côtés très fortement ponctuée dans la région basale, cette ponctuation disparaissant dans la région apicale.

Elytres longs comme 1,8 fois le prothorax, à base concave, épaules nettes, côtés parallèles, à peine atténués à la déclivité, apex rebordé et tronqué droit, angles externes arrondis. Toutes les côtes présentes mais peu élevées; les stries, à partir de la 2e, indiquées par une ligne de points grands et profonds.

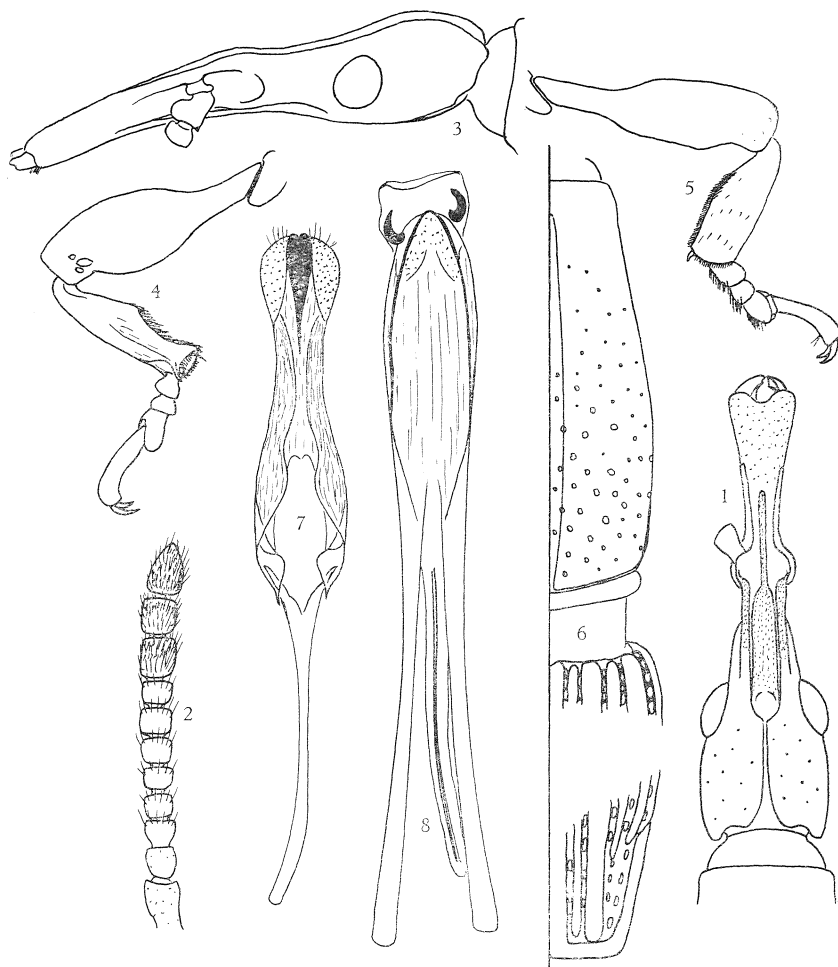


Planche V — *Tracheloschizus implicatus* sp. nov. ♂

1. Tête et rostre (vue dorsale). 2. Antenne. 3. Tête et rostre (vue de profil). 4. Patte antérieure droite. 5. Patte postérieure gauche. 6. Prothorax et élytre. 7. Genitalia ♂: tegmen. 8. idem: lobe médian.

Prosternum lisse et convexe, apophyse prosternale triangulaire marquée de 3 punctuations en triangle. Pièce impaire grande et isolée, plus longue que large. Suture des épimères marquée par une grande fovéole. Méta sternum convexe, avec un sillon dans la partie apicale seulement et une ligne de grosses punctuations le long des bords latéraux. Plaque abdominale très allongée, lisse, avec une dépression longitudinale. Sternites 3 et 4 semblables, finement ponctués, avec une plage tomenteuse argentée au bord externe. Sternite apical trapézoïdal avec 2 bandes latérales et un grand écusson médian couverts d'un tomentum argenté.

Fémurs normaux, claviformes, non dentés. Tibias antérieurs droits, prismatiques, à arête interne ondulée et tranchante. Tibias intermédiaires et postérieurs moyennement élargis et aplatis. Tarses courts, à articles transverses dorsalement comprimés.

♀ inconnue.

Holotype ♂ au Musée Zoologique de Copenhague. Paratype ♂ à l'Institut royal des Sciences naturelles de Belgique.

Philippines. — TAWI TAWI: Tarawakan, 20. X. 1961, 1 ♂, holotype. — MINDANAO: Curuan District, Sapamoro, 13. XII. 1961, 1 ♂, paratype.

L'identification de ces exemplaires a posé un problème assez délicat. En effet, par l'utilisation de la table d'identification de Kleine (1937/38), le déterminateur est conduit, sans difficulté, à *Schizotrachelus imbricellus* espèce décrite des Philippines par Kleine, mais dont le type a disparu lors de l'incendie de Manille en 1941. La description de cette espèce correspond pour sa plus grande partie à celle des exemplaires en cause, à l'exception des points suivants: antennes claviformes, côtes élytrales non oblitérées à la base, apex des élytres tronqué droit et non échancré à la suture; de plus, selon l'auteur, les paramères du tegmen d'*imbricellus* sont longs et grêles, alors que le tegmen de nos exemplaires présente une plaque basale longue et des paramères soudés, non distincts de cette plaque. Ce caractère est assez étonnant, car aucun des *Schizotrachelus* du groupe *dichrous*, pour lesquels nous avons récemment (1966, Bull. Inst. r. Sc. nat. Bel., 42, 14, p. 19) créé le genre nouveau *Tracheloschizus*, ne présente un tegmen à paramères soudés. Nous attendrons cependant d'avoir rassemblé un matériel plus important dans ce groupe pour décider si cette conformation particulière des genitalia ♂ pourrait justifier la création d'un genre distinct.

**Tracheloschizus unisulcatus**, sp. nov.

Longueur: 11 mm. — Espèce allongée, unicolore noir brillant. ♂ : Tête plus longue que large, séparée du cou par un sillon bien marqué, mais le vertex peu élevé au dessus du cou. Base à peine échancrée au milieu, les angles postérieurs arrondis. Vertex peu convexe, avec une ponctuation très fine et très dispersée et une fovéole entre les yeux. Yeux grands, moyennement saillants, elliptiques; tempes plus courtes que le diamètre horizontal des yeux, légèrement obliques vers l'arrière. A partir du milieu des tempes et jusqu'en avant du bord antérieur des yeux, une ligne de grosses ponctuations pilifères longe le bord de l'oeil de telle sorte qu'en vue ventrale, le dessous de la tête présente une surface convexe et lisse entre 2 lignes de points qui se rapprochent vers le métarostre.

Métarostre plus long que la tête, conique allongé, avec la trace à peine distincte d'un faible sillon médian. Mésorostre élargi, les lobules non convexes et non séparés par un sillon médian. Prorostre aussi long que le métarostre, régulièrement élargi vers le bord antérieur, non sillonné. Bord antérieur avec une petite échancrure circulaire au milieu; mandibules courtes, robustes et triangulaires.

Antennes dépassant de peu le bord collaire du prothorax. Scape court, renflé; 2e article cylindrique, à pédicelle excentré; 3e article conique, transverse; articles 4 à 8 transverses, cylindriques, subégaux. Massue aussi longue que les articles 4 à 8 réunis: articles 9 et 10 cylindriques, longs comme 1,5 fois le 8e article, article apical ogival pointu, plus long que les 2 articles précédents réunis.

Dessous du rostre lisse, avec une légère carène médiane sous le mésorostre.

Prothorax allongé ( $L/1 = 100/50$ ), nettement plus étroit au bord du cou qu'à la base qui est rebordée, avec un sillon transversal également profond sur les côtés et sur le disque où il communique avec le profond sillon longitudinal médian qui est lui-même interrompu un peu avant le cou. Surface lisse, non ponctuée, les épisternes au dessus des hanches également non ponctués.

Elytres longs comme 1,65 fois le prothorax, à base droite, épaules arrondies, côtés parallèles, puis progressivement rétrécis vers l'apex, les extrémités des élytres étroitement arrondies en commun, sans rebord important, ni échancrure suturale. Sur le disque, seule la 1ère strie, profonde et non ponctuée, est distincte; à l'exception de la suture, toutes les côtes sont obsolètes et les

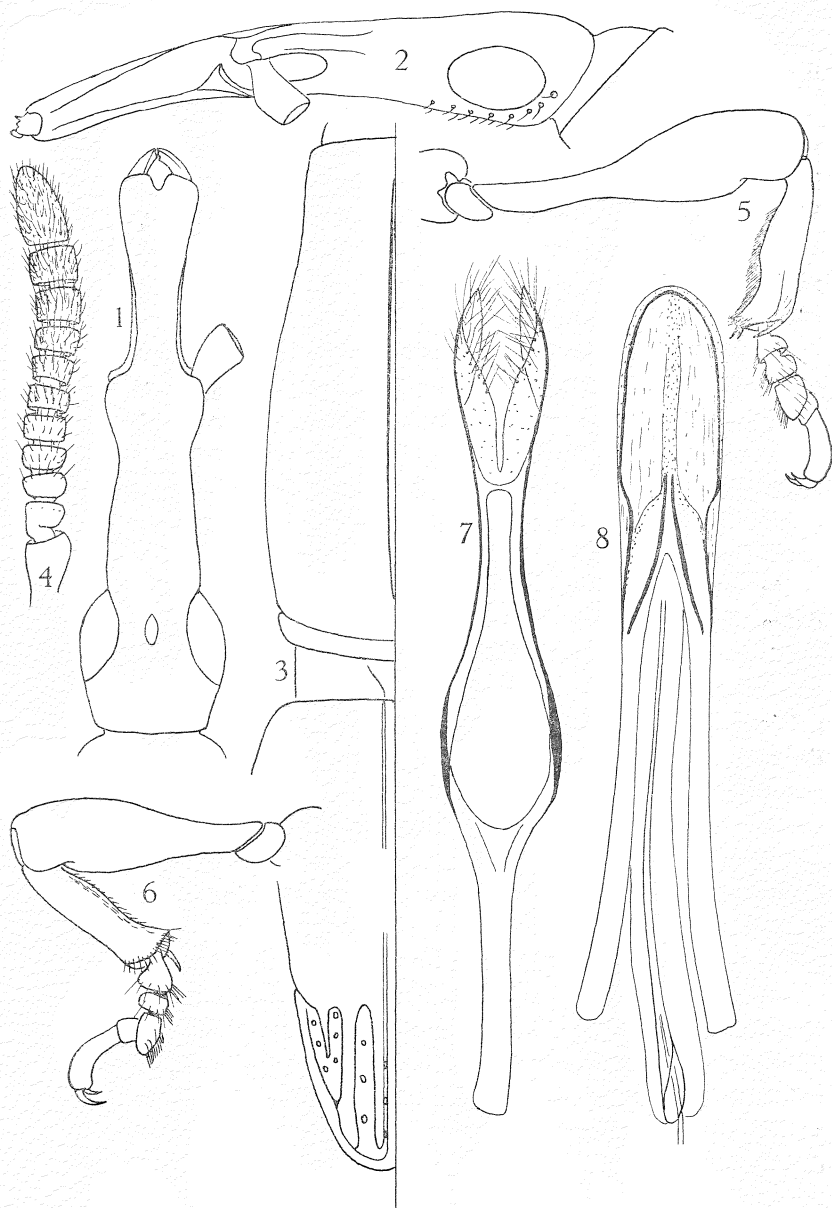


Planche VI — *Tracheloschizus unisulcatus* sp. nov. ♂

1. Tête et rostre (vue dorsale). 2. Tête et rostre (vue de profil). 3. Prothorax et élytre. 4. Antenne. 5. Patte antérieure droite. 6. Patte postérieure gauche. 7. Genitalia ♂: tegmen. 8. idem: lobe médian.

stries sont à peine indiquées par des ligne de petites ponctuations. A la déclivité, les côtes 2 et 3 sont visibles, convexes et quelques lignes de grosses ponctuations sont distinctes.

Dessous du corps lisse, métasternum non sillonné sur le disque ni ponctué le long des bords latéraux. Plaque abdominale allongée, lisse, déprimée longitudinalement; sternites abdominaux 3 et 4 identiques, lisses, non séparés des autres par un sillon profond; sternite apical trapézoïdal avec une région basale lisse et une région apicale plus élevée, transverse, couverte d'une pubescence et d'une pilosité abondantes.

Fémurs grêles, claviformes, inermes. Tibias droits, les antérieurs avec une arête interne très ondulée garnie sur tout sa longueur d'un peigne de soies courtes, l'apex présentant une forte épine du côté externe; les intermédiaires et les postérieurs non comprimés latéralement. Tarses courts, à articles dorsalement comprimés.

Holotype ♂ au Musée Zoologique de Copenhague.

Philippines. — BALABAC: Balabac Peak, 10. X. 1961, 1 ♂.

Un premier examen des exemplaires de *Schizotrachelus* Lacordaire, *Opisthenoplus* Kleine et *Tracheloschizus* Damoiseau rassemblés parmi les collections les plus importantes nous a montré que ce groupe riche en espèce devait faire l'objet d'une révision méticuleuse. C'est pourquoi nous considérons que la classification de notre nouvelle espèce dans le genre *Tracheloschizus* doit être regardée comme provisoire. En raison des particularités que présentent les structures génitales (tegmen articulé à paramères libres -*dichrous* et *allii*-, à paramères soudés -*implicatus* nov.- ou tegmen en anneau continu -*unisulcatus* nov., la création de sous-genres sera peut-être nécessaire.

En raison de ses élytres unisillonnés, *T. unisulcatus* se placerait au voisinage d'*alienus* et *altilis* Kleine, de *timoriensis* et *marginatus* Senna et de *unicolor* Montrouzier. Elle s'en distingue par l'absence de ponctuation sur le vertex et le prothorax et d'encoche médiane à la base de la tête, par la présence des 2 lignes de ponctuations pilifères sous les yeux et la conformation particulière des genitalia.

#### ***Tracheloschizus neohibernicus*, sp. nov.**

Longueur: 7,5 mm. — Brun rouge brillant avec la base du prorostre et des articles antennaires, le bord collaire du prothorax, la plaque abdominale, les pédoncules fémoraux et les articulations femoro-tibiales brun noir.

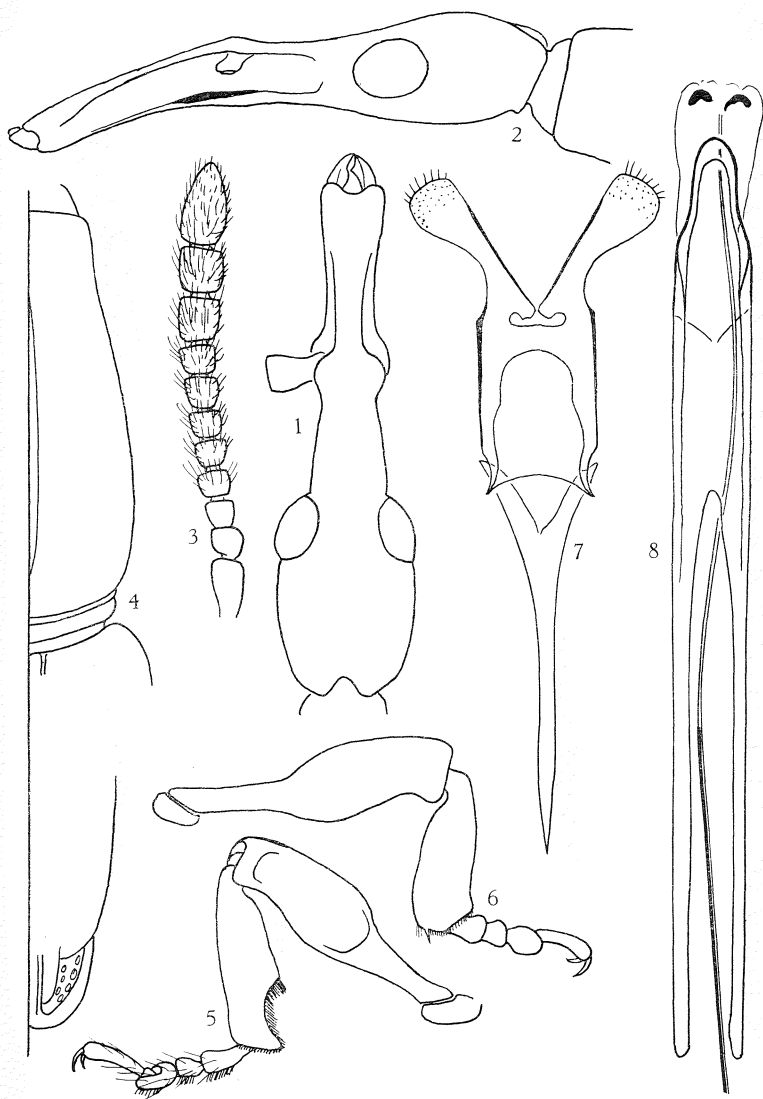


Planche VII — *Tracheloschizus neohibernicus* sp. nov. ♂

1. Tête et rostre (vue dorsale). 2. Tête et rostre (vue de profil). 3. Antenne. 4. Prothorax et élytre. 5. Patte antérieure droite (face interne). 6. Patte postérieure gauche. 7. Genitalia ♂: tegmen. 8. idem: lobe médian.

♂ : Tête plus longue que large ( $5/4$ ), nettement séparée du cou, avec une échancrure médiane assez profonde à la base, mais pas d'échancrures latérales. Yeux elliptiques, moyennement grands, placés aux angles antérieures de la tête; tempes longues comme 1,5 fois le diamètre des yeux, convexes. Vertex convexe, sans ponctuation visible, ni sillon médian. Dessous de la tête avec une échancrure triangulaire tomenteuse à la base et un étroit sillon peu distinct s'étendant jusqu'au métarostre; surface lisse et brillante.

Rostre long comme 1,7 fois la tête. Prorostre manifestement plus long que le métarostre qui est cylindrique et non sillonné. Mésorostre normalement élargi non sillonné. Prorostre à base de section trapézoïdale, s'élargissant vers le bord antérieur qui est échancré au milieu, surface dorsale non sillonnée. Mandibules petites.

Antennes robustes, dépassant légèrement le bord collaire du prothorax. Scape court et renflé, 2e article petit et cylindrique à pédicelle à pédicelle à peine excentré, 3e article conique à peine plus long que le 4e, articles 4 à 8 de taille légèrement croissante vers l'extrémité, cylindriques, pratiquement aussi longs que larges. Massue nette; articles 9 et 10 cylindriques, longs comme 1,4 fois le 8e, article apical conique pointu, aussi long que les 2 précédents réunis.

Prothorax allongé ( $L/l = 100/50$ ), nettement plus étroit au bord du cou qu'à la base qui est rebordée, avec un sillon transversal tomenteux. Disque du pronotum et épisternes non ponctués. Sillon longitudinal profond sur le disque, interrompu un peu avant le cou.

Elytres à base concave, épaules arrondies non saillantes. Côtés parallèles puis progressivement rétrécis vers l'apex qui est étroitement arrondi en commun. Suture large et plate, 1ère strie profonde, non ponctuée, tomenteuse; 2e intervalle visible seulement en éclairage rasant sur la partie basale, la 2e strie étant à peine marquée; les autres côtes et stries indistinctes. Disque et côtés des élytres lisses, avec une réticulation sous-jacente. Rebord apical des élytres peu renflé.

Prosternum et apophyse prosternale triangulaire lisses et non ponctués. Suture des épimères indiquée par une profonde fovéole. Méta sternum et plaque abdominale convexes et lisses, sans sillon ni dépression profonde. Sternites abdominaux 3 et 4 lisses, égaux;

sternite apical un peu sculpté et tomenteux dans la moitié apicale.

Fémurs grêles, claviformes, à pédoncule grêle. Tibias antérieurs droits, élargis en lame, avec une arête interne coupante présentant un angle saillant postmédian. Tibias intermédiaires et postérieurs fortement comprimés et élargis. Tarses courts.

Holotype ♂ au Musée Zoologique de Copenhague.

Bismarck Islands. — NEW IRELAND: Lelet Plateau, Lemkamin, 900 m, 23. IV. 1962, 1 ♂.

*Tracheloschizus neohibernicus* est la première espèce du genre découverte dans l'Archipel Bismarck. En raison de la 2e strie pratiquement invisible, nous la classerons dans le groupe des *Tracheloschizus* à élytres unistriés. C'est une petite espèce qui se distingue d'*alienus* et d'*altilis* Kleine par l'absence de ponctuation sur la tête et le prothorax et de denticules à la base des élytres, de *timoriensis* et *marginatus* Senna par les angles postérieurs de la tête non saillants, la base des élytres non denticulée et l'apex non émarginé. Elle est différente d'*unicolor* Montrouzier, espèce de Woodlark non reprise par Kleine dans son Catalogue, par l'apex des élytres non échancré et le rostre moins long proportionnellement à la tête; d'*unisulcatus* nov. par les tibias fortement aplatis, la tête différemment conformée et les genitalia ♂♂ du même type que chez *dichrous* Lacordaire.

Dans les récoltes de l'Expédition figurent encore 3 exemplaires ♀♀, 2 provenant de l'île Tawi Tawi, 1 de la Nouvelle Irlande, que nous ne pouvons classer que dans le genre *Tracheloschizus* en raison de l'habitus général et de la conformation des pattes intermédiaires et postérieures dont les tibias sont légèrement aplatis. Mais ces exemplaires présentent une particularité que nous n'avons encore jamais rencontré chez les *Ceocephalinae*, mais qui est fréquente chez certains *Trachelizini* et chez de nombreux *Arrhenodini*: la présence, au bord antérieur des yeux, de 2 pores sensoriels.

Ces espèces sont vraisemblablement nouvelles mais nous croyons prématuré de les dénommer dès maintenant. Nous nous bornerons à en donner une description sommaire:

***Tracheloschizus* ? sp. n° 1.**

Longueur:- 12 mm. — Coloration noire uniforme, brillante.

♀: Tête un peu plus longue que large, à base largement échancrée au milieu, le bord postérieur de la tête et l'échancrure avec un

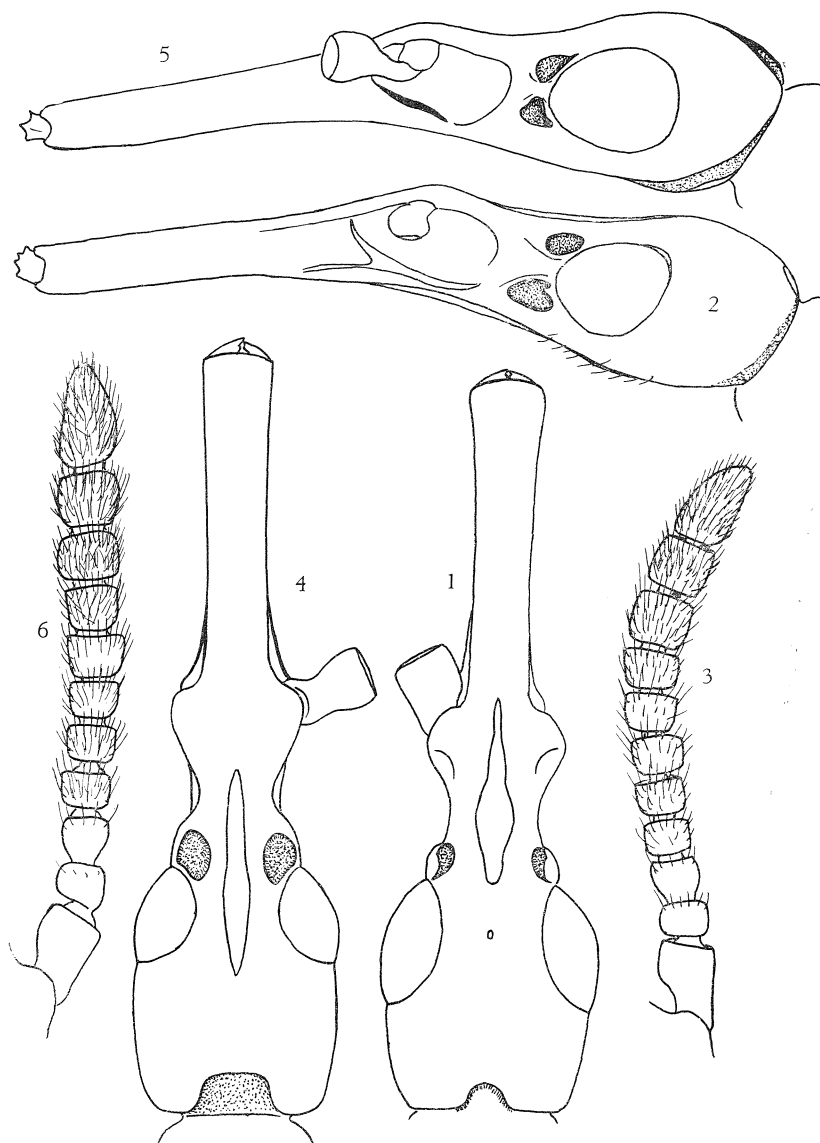


Planche VIII — *Tracheloschizus* ? sp. n° 1 & 2, ♀♀  
*Tracheloschizus* ? sp. n° 1: 1. Tête et rostre (vue dorsale). 2. Tête et rostre (vue de profil). 3. Antenne. — *Tracheloschizus* ? sp. n° 2: 4. Tête et rostre (vue dorsale). 5. Tête et rostre (vue de profil). 6. Antenne.

tomentum gris argent. Vertex non ponctué, ni sillonné. Métarostre très court, de forme conique présentant, au bord antérieur des yeux, 2 pores sensoriels; dessus avec une profonde fovéole elliptique commençant entre les yeux et s'arrêtant à la base du mésorostre. Mésorostre normalement élargi, non sillonné. Prorostre cylindrique, filiforme. Antennes typique des *Tracheloschizus*, claviformes, à articles intermédiaires transverses, l'article apical conique, un peu plus court que les 2 articles précédents réunis. Dessous de la tête et du métarostre avec un étroit sillon médian tomenteux.

Prothorax allongé, à base rebordée, avec un sillon transversal et un profond sillon longitudinal médian. Disque et épisternes lisses, non ponctués.

Elytres à base concave, épaules nettes, apex étroitement arrondi en commun. Première strie très profonde, non ponctué, 2<sup>e</sup> strie présente seulement dans la moitié basale. Dessous du corps lisse, brillant, non ponctué.

Pattes à fémurs claviformes, tibias droits, les tibias des pattes intermédiaires et postérieures un peu aplatis.

Philippines. — TAWI TAWI: Tarawakan, 3 et 12. XI. 1961, 2 ♀.

### ***Tracheloschizus* ? sp. n° 2.**

Longueur: 11 mm. — Brun noir peu brillant.

♀: Très semblable à l'espèce précédente mais s'en distinguant par les caractères suivants: tête un peu moins allongée. Echancrure basale aussi profonde, mais moins large. Fovéole du métarostre moins profonde se continuant sur la partie basale du mésorostre par un très fin sillon. Elytres unistriés.

Bismarck Islands. — NEW IRELAND: Kalili Bay, Danu, 30. IV. 1962, 1 ♀.

Genre **Hormocerus** Schoenherr, 1826, Curc. Disp. Meth., p. 70.

### ***Hormocerus reticulatus* (Lund).**

Lund, 1802?, Act. Hist. nat. Hafn. 5.2; 81, p. 16.

Espèce également très répandue dans toute la région palaeotropicale non africaine, *H. reticulatus* a été récolté depuis Ceylan jusqu'en Australie.

Philippines. — BALABAC: Dalawan Bay, 5.-12. X. 1961, 2 ♂, 1 ♀.

Sous-famille des **BRENTINAE**.Tribu des **Arrhenodini**.

Genre **Prophthalmus** Lacordaire, 1866, Gen. Col., 7, p. 427.

**Prophthalmus tridentatus** (Lund).

Lund, 1802?, Act. Hist. nat. Hafn. 5.2; p. 91,22.

Signalée du continent asiatique, des Iles de la Sonde et des Moluques, cette belle espèce, dont la taille varie très fort, n'était pas encore connue des Philippines.

Philippines. — PALAWAN: Mantalingajan, Pinigisan Barrio, 500 m, 7. IX. 1961, 1 ♂; Pinigisan, 600 m, 10. IX. 1961, 1 ♀.

Genre **Baryrhynchus** Lacordaire, 1866, Gen. Col., 7, p. 428.

**Baryrhynchus schroederi** Kleine.

Kleine, 1914, Stett. Ent. Zeit., 75, p. 172.

Selon l'auteur, cette espèce serait répandue depuis le Siam jusqu'aux Iles Bismarck. Sa découverte aux Philippines est donc normale.

Philippines. — TAWI TAWI: Tarawakan, 20. X. 1961, 1 ♂.

Genre **Eupeithes** Senna, 1898, Ann. Mus. Stor. nat. Genova (2), 19 (39), p. 38.

**Eupeithes dominator** Kleine, allotypus ♀ nov.

Kleine, 1921, Ent. Blätt., 17, p. 125.

Seule représentante du genre aux Philippines, cette espèce est bien caractérisée par la disposition des bandes claires très allongées sur les élytres. Le ♂ seul en était décrit. Les ♀♀ de ce genre seraient aisément confondues avec celles des *Baryrhynchus*, n'étaient leur coloration foncée, les téguments très mats et la disposition très particulière de la pilosité: tout le corps est parsemé de petites touffes de poils squamiformes clairs. C'est là une caractéristique qui peut être considérée comme générique et que Senna, ni Kleine n'avaient signalée.

Philippines. — TAWI TAWI: Tarawakan, 3. XI. 1961, allotype ♀.

Genre **Caenorychodes** Kleine, 1920, Arch. Naturg., 86, A 9, p. 87.

**Caenorychodes serrirostris** (Lund).

Lund, 1802?, Act. Hist. nat. Hafn., 5.2, p. 86.

L'aire de dispersion de cette espèce assez commune va des

Indes aux Moluques et à Formose. Elle était déjà signalée des Philippines.

Philippines. — PALAWAN: Brooke's Point, Uring Uring, 15. VIII. 1961, 1 ♂. — TAWI TAWI: Tarawakan, 13. XI. 1961, 1 ♂.

**Caenorychodes diagramma** (Boisduval).

Boisduval, 1835, Voy. Astrol., 2, p. 310.

Cette espèce est le représentant le plus commun du genre en Nouvelle-Guinée, en Australie et en Polynésie. La taille et la maculation des élytres sont très variables.

Bismarck Islands. — NEW BRITAIN: Gazelle Peninsula, Yalom, 1000 m, 12. & 13. V. 1962, 2 ♂, 1 ♀.

Genre **Ectocemus** Pascoe, 1862, Jl. Ent., 1, p. 388.

**Ectocemus decemmaculatus** (Montrouzier).

Montrouzier, 1855, An. Soc. Agr. Lyon, 7, p. 37.

Kleine a établi plusieurs synonymies avec cette espèce en déclarant que sa variabilité est très grande. En fait, il semble que les différences qu'il regarde comme infraspécifiques dans le cas de *decemmaculatus* sont parfois plus importantes que celles qu'il considère comme spécifiques dans le cas des autres espèces du genre. Une révision de ce genre nous paraît donc indispensable.

Bismarck Islands. — NEW BRITAIN: Gazelle Peninsula, Yalom, 1000 m, 17 & 19. V. 1962, 2 ♂, 1 ♀. — LAVONGAI: Banatam, 22. III. 1962, 1 ♂.

Solomon Islands. — GUADALCANAL: 17 Km West of Honiara, Rain Forest, 28—29. VII. 1962, 1 ♂.

Genre **Elytracantha** Kleine, 1914, Stett. Ent. Zeit., 75, p. 239.

**Elytracantha pogonocera** (Montrouzier).

Montrouzier, 1855, Ann. Soc. Agr. Lyon, (2), 7, p. 37.

Cette remarquable espèce est caractéristique de la région néo-guinéenne.

Bismarck Islands. — NEW IRELAND: Lelet Plateau, Lemkamin, 900 m, 15. IV. 1962, 1 ♂.

Solomon Islands. — GUADALCANAL: 17 Km West of Honiara, Rain Forest, 28—29. VII. 1962, 1 ♀.

Tribu des **Amorphocephalini**.

L'identification de 2 ♀♀ provenant de l'Île de Tawi Tawi nous a conduit à revoir le statut des genres *Leptamorphocephalus* et *Para-*

*morphocephalus* Kleine. Il résulte de cette étude que ces 2 genres doivent être séparés sur la base du caractère suivant:

- articles intermédiaires des antennes subcarrés ou transverses  
     .... *Leptamorphocephalus* Kleine
- articles intermédiaires des antennes allongés, souvent noueux  
     .... Genre *Paramorphocephalus* Kleine

et que l'*Amorphocephalus variolosus* Power, que Kleine avait classé sans le connaître dans le genre *Leptamorphocephalus* est en réalité un *Paramorphocephalus* dont le type est à l'Institut royal des Sciences naturelles à Bruxelles. Par contre l'examen du type d'*A. laevis* Power qui se trouve également à Bruxelles montre que Kleine avait une conception erronée de cette espèce qui, contrairement à ce qu'il écrit dans sa table d'identification des Brentidae de 1928 (p. 15), a des articles antennaires subcarrés et non manifestement allongés. Ce *Leptamorphocephalus* indien est surtout caractérisé par la gracilité des pattes, aux tibias très longs et minces.

Quant aux 2 ♀♀ qui nous occupent, nous les classerons dans une nouvelle espèce de *Leptamorphocephalus*, malgré l'absence de sillon longitudinal à la face inférieure du rostre, caractère que Kleine considère comme générique.

#### ***Leptamorphocephalus tawitawi*, sp. nov.**

Longueur du corps: 9 mm. — Brun rouge à brun noir uniforme. ♀: Tête nettement transverse, peu distinctement séparée du cou, la base droite et peu élevée. Yeux grands, proéminents, occupant tout le côté de la tête. Vertex avec un sillon médian large et peu profond, et 2 sillons latéraux peu marqués, obliques le long du bord supérieur des yeux; le sillon médian débouche dans la fosse métarostrale. Surface de la tête ponctuée avec de longs poils hirsutes saillant en avant au dessus de la fosse métarostrale (ces poils manquent en partie dans l'exemplaire typique).

Fosse métarostrale profonde; apophyses latérales grosses, sail-lantes, n'atteignant pas tout à fait le bord antérieur des yeux. Plaque mésorostrale subrectangulaire, creusée longitudinalement au milieu affectant approximativement l'aspect d'un livre à demi ouvert. Surface lisse, avec les bords latéraux et antérieurs ponctués et pileux. Un sillon médian assez profond s'étend jusqu'à la base du prorostre. Prorostre court, cylindrique, ponctué.

Dessous de la tête assez fortement ponctué et pileux, dessous du métarostre et du mésorostre lisse, avec un sillon ondulé latéral

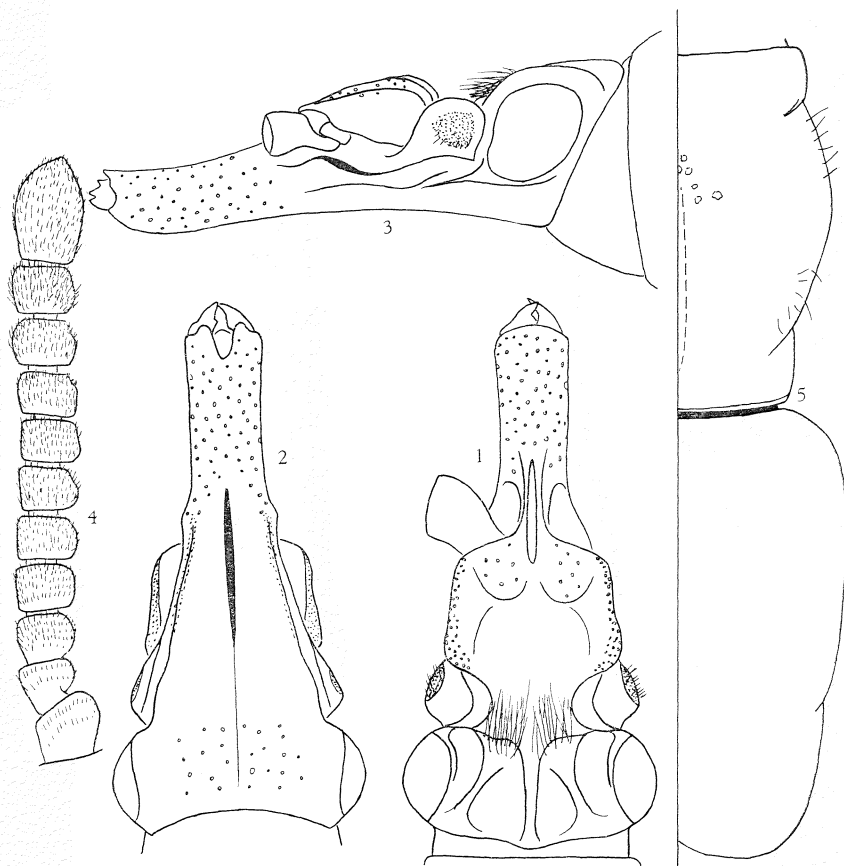


Planche IX — *Leptamorphocephalus tawitawi* sp. nov. ♀

1. Tête et rostre (vue dorsale). 2. Tête et rostre (vue ventrale). 3. Tête et rostre (vue de profil. 4. Antenne. 5. Prothorax et élytre.

débutant sous l'apophyse métarostrale et s'étendant jusqu'à l'élargissement sousantennaire du mésorostre. Dessous du prorostre ponctué, non sillonné.

Antennes robustes. Scape court et renflé, 2e article petit et cylindrique, à articulation excentrée légèrement, 3e article conique, 4e à 8e articles cylindriques, transverses. Articles 9 et 10 un peu plus long et plus larges que le 8e. Article apical cylindro-ogival, pointu, plus long que les 2 articles précédents réunis. Pilosité et pubescence assez abondantes.

Prothorax peu allongé ( $L/l = 100/85$ ), aussi large au cou qu'à la base. Surface chagrinée, avec une ponctuation forte et abondante, pileuse, et la trace peu distincte d'un sillon médian dans la moitié basale.

Elytres à base concave, épaules arrondies, côtés parallèles, apex arrondis isolément. Toutes les côtes présentes, convexes, ponctuéées et pileuses. Stries peu profondes, ponctuéées.

Dessous du corps convexe, brillant et ponctué. Métastrnum et plaque abdominale sans sillon longitudinal. Sternites 3 et 4 lisses, non ponctuéés, sternite apical finement ponctué et pileux.

Fémurs robustes, en massue courte et épaisse à pédoncule épais. Tibias droits, renflés au milieu. Tarses à articles coniques, le métatarse à peine plus long que le 2e article.

Holotype ♀ au Musée Zoologique de Copenhague. 1 paratype ♀ à l'Institut royal des Sciences naturelles de Belgique.

Philippines. — TAWI TAWI: Tarawakan, 26. X. 1961, paratype ♀; 16. XI. 1961, holotype ♀.

*Leptamorphocephalus tawitawi* nov. est certainement une espèce très voisine de *mentaweicus* (Senna), mais s'en distingue par la longueur relative des articles de la massue antennaire dont le dernier est plus long que les précédents réunis, et par la ponctuation plus forte du prothorax. Comme *mentaweicus* n'est connu que par l'holotype ♂, il y a cependant une possibilité que ces différences soient d'ordre sexuel et que *tawitawi* soit la ♀ de *mentaweicus*.

#### Tribu des **Ithystenini**.

Nous ne considérons pas cette tribu comme faisant partie de la sous-famille des Brentinae. Notre étude des genitalia, devant conduire à la construction d'une nouvelle systématique de la famille, n'est pas encore assez complète pour prendre actuellement posi-

tion. Nous conserverons provisoirement à la tribu des Ithystenini le statut que lui avait donné Kleine.

Genre **Heteroplites** Lacordaire, 1866, Gen. Col., 7, p. 471.

= *Cediocera* Pascoe, 1887, Ann. Mag. Nat. Hist. (5), 20, p. 20, syn. nov.

**Heteroplites tristis** (Senna), comb. nov.

Senna, 1892, Not. Leyd. Mus., 14, p. 181, (*Cediocera*).

À l'occasion de la description de cette espèce, Senna signalait déjà qu'il lui paraissait que *Cediocera* ne présentait pas de différences suffisantes pour être distingué d'*Heteroplites*. L'examen des espèces décrites dans ces 2 genres nous a convaincu de leur synonymie.

Philippines. — TAWI TAWI: Tarawakan, 10. XI. 1961, ♂.

Genre **Diurus** Pascoe, 1862, Jl Ent., 1., p. 392.

**Diurus furcillatus** (Gyllenhal).

Gyllenhal, 1833, in Schoenherr, Gen. Curc., 1, p. 359.

Espèce assez commune en Malaisie, Indonésie et Philippines.

Philippines. — TAWI TAWI: Tarawakan, 10. XI. 1961, 1 ♂; 13. XI. 1961, 1 ♀.

Genre **Ithystenus** Pascoe, 1862, Jl Ent., 1, p. 390.

**Ithystenus franklini** Kleine.

Kleine, 1925, Ent. Mitt., 14, p. 53.

Cette espèce n'était connue que par l'exemplaire typique, un grand ♂ récolté en Nouvelle-Guinée. Notre exemplaire est un petit individu de 16 mm, mais la conformation des genitalia permet de l'identifier avec certitude. Il faut noter que le sillon médian de la tête est peu distinct et que le prothorax ne présente pas de fovéoles paramédianes sur la base du pronotum.

Bismarck Islands. — NEW BRITAIN: Cape Hoskins, Valoka, 10. VII. 1962, 1 ♂.

**Ithystenus noonadani**, sp. nov.

Longueur du corps (appendices élytraux compris): 40 mm. Longueur de la tête et du rostre: 13 mm. Longueur des appendices élytraux: 4,5 mm.

Coloration générale noir mat, la 3e côte élytrale vaguement teintée de brun jaune.

♂ : Tête plus longue que large (10/5,4), nettement plus étroite à la base qu'au niveau des yeux. Base nettement séparée du cou, tempes rectilignes, longues comme 3,2 fois le diamètre horizontal des yeux. Vertex avec un sillon médian peu profond partant de l'échancrure médiane de la base et atteignant la fovéole interoculaire du front. De part et d'autre de ce sillon, la surface du vertex est ridée transversalement. Dessous de la tête avec une entaille gulaire mate, large et triangulaire, surface mate jusqu'aux yeux.

Métarostre long comme 2 fois le prorostre, de forme conique régulière avec un sillon médian large et superficielle mat atteignant la base du mésorostre où il devient étroit et plus profond pour s'élargir de nouveau sur la partie apicale du mésorostre et les 2/3 basaux du prorostre. Prorostre de section trapézoïdale dans la moitié basale, puis s'élargissant et s'aplatissant vers le bord antérieur qui est convexe, avec une entaille médiane arrondie. La face inférieure du métarostre avec une carène médiane convexe, la surface nettement granuleuse. Mandibules triangulaires, assez petites, mais fortes.

Antennes atteignant la base de la tête. Scape moyennement allongé, renflé. 2e article conique, 3e cylindrique, noueux à l'apex, long comme 1,5 fois le 2e, articles 4 à 8 cylindriques, faiblement noueux, de taille décroissante du 4e au 8e, mais celui-ci encore un peu plus long que le 2e. Articles de la massue cylindriques allongés, le 9e égal à 1,5 fois le 8e, l'article apical un peu courbé, plus court que les 2 précédents réunis. Les longueurs relatives des articles sont les suivantes (pour le 2e égal à 10) : 20—10—15—13—12—12—12—11—19—19—32. Pilosité raide et isolée sur les articles funiculaires, pubescence couchée, dorée sur les articles de la massue.

Prothorax très allongé ( $L/l = 100/44$ ), nettement plus étroit au bord du cou qu'à la base. Surface du pronotum légèrement bossuée, non ponctuée, avec un profond sillon longitudinal médian.

Elytres longs comme 2,6 fois le prothorax, aussi larges que lui, à base concave, épaules marquées par une carène verticale saillante, côtés parallèles, apex régulièrement rétréci. Suture large et plate, 2e côte large et plate, un peu déprimée par rapport à la suture, stries 1 et 2 étroites, non ponctuées; 3e côte convexe et renflée à la base et sur la déclivité, peu distincte sur le disque, les autres côtes non distinctes, les stries simplement indiquées par des lignes de ponctuations petites et peu profondes. Les appen-

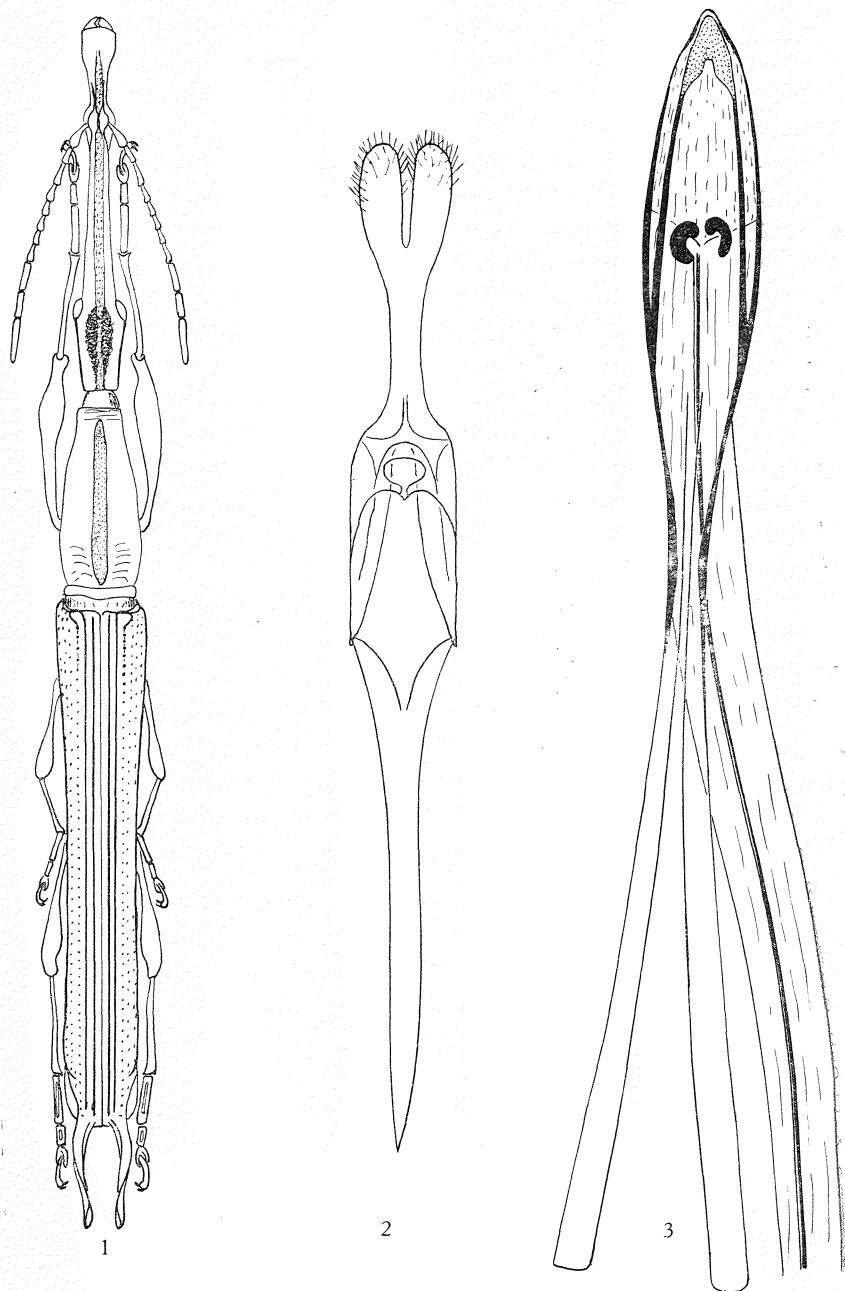


Planche X — *Ithystenus noonadani* sp. nov. ♂  
 1. Vue dorsale. 2. Genitalia ♂: tegmen. 3. idem: lobe médian.

dices élytraux, issus de la 9e côte, ont la forme d'une lame de couteau tordue dans le sens de l'axe longitudinal, mais sans torsion brusque à la base, l'arête supérieure continuant sans angle marqué la 9e côte.

Dessous du corps mat, non ponctué, sauf une ligne de points sur le métasternum, au bord des élytres. Plaque abdominale allongée, la suture des 2 sternites marquée latéralement par une fovéole, surface un peu ridée. Sternites 3 et 4 plans, rectangulaires, le 3e un peu plus long que le 4e, lisses au milieu, finement ponctués sur les côtés. Sternite apical déprimé au milieu, avec 2 plages latérales ponctuées et pileuses.

Pattes longues et grêles. Fmurs postérieurs dépassant de peu le milieu de la plaque abdominale. Métatarses très longs à toutes les pattes, égaux à 1,4 fois les 2 articles suivants réunis.

Genitalia ♂: du type 3 de Kleine, tegmen rétréci entre la plaque basale et les paramères, l'entaille séparant ceux-ci n'atteignant pas la partie rétrécie.

Holotype ♂ au Musée Zoologique de Copenhague.

Bismarck Islands. — NEW BRITAIN: Gazelle Peninsula, Yalom, 1000 m, 23. V. 1962, 1 ♂.

En raison de la conformation du tegmen, cette espèce doit être classée dans le groupe 3 de Kleine (groupe de *linearis* Pascoe), au voisinage d'*appendiculatus* Kleine. L'arête supérieure des appendices élytraux est issue de la 9e côte et non de la 3e, la torsion affecte l'organe dans toute sa longueur au lieu de créer un angle brusque de 90° à la base.

#### *Ithystenus* sp. ♀.

Dans l'état actuel des connaissances que nous avons de la systématique de ce genre, l'identification de femelles récoltées isolément est pratiquement impossible. Nous nous abstiendrons donc de préciser le statut spécifique d'un exemplaire ♀ provenant de Nouvelle Irlande; tout au plus pouvons-nous signaler que la description d'*Ithystenus spinosus* Kleine semble convenir assez parfaitement.

Bismarck Islands. — NEW IRELAND: Lelet Plateau, Lemkamin, 900 m, 23. IV. 1962, 1 ♀.

### Summary.

Identification of the 75 Brentidae collected by the Noona Dan Expedition to the Philippine, Bismarck, and Solomon Islands. The collection contains 37 species; 34 are named. Description of 7 new species: *Araiorrhinus recurvicosta* (Atopobrentini), *Miolispa pirithorax* (Trachelizini), *Tracheloschizus implicatus*, *Tr. unisulcatus*, *Tr. neohibernicus* (Geocephalini), *Leptamorphocephalus tawitawi* (Amorphocephalini), *Ithystenus noonadani* (Ithystenini). New allotypes of *Miolispa elongata* Kleine (♀), *Miolispa papuana* Kleine (♂), and *Eupeithes dominator* Kleine (♀). *Heteroplites* Lacordaire, 1866 = *Cediocera* Pascoe, 1887, syn. nov.; *Heteroplites tristis* (Senna) comb. nov. (*Cediocera*).

### Anmeldelse.

Heinz Freude, Karl Wilhelm Harde und Gustav Adolf Lohse: **Die Käfer Mitteleuropas**. Verlag Goecke & Evers, Krefeld.

I årene 1908—1916 fremkom Edmund Reitters kendte arbejde over Tysklands biller, »Fauna Germanica« i 5 bind, og et supplementsbind af Adolf Horion udkom i 1935. Dette værk, der også i Danmark er blevet stærkt benyttet, har længe været udsolgt og også været vanskeligt at erhverve antikvarisk. Det er yderligere nu for mange grupperes vedkommende forældet. Fremkomsten af et nyt arbejde over Mellem-europas biller må derfor hilses med glæde.

»Die Käfer Mitteleuropas« er planlagt at skulle udkomme i 11 bind, nemlig: Bd. 1: Einführung in die Käferkunde, Bd. 2: Carabidae (incl. Cicindelidae), Bd. 3: Hygrobiidae bis Scaphidiidae, Bd. 4: Staphylinidae I (Micropeplinae bis Tachyporinae), Bd. 5: Staphylinidae II (Aleocharinae) bis Clavigeridae, Bd. 6: Lycidae bis Byrrhidae, Bd. 7: Ostomidae bis Cisidae, Bd. 8: Lyctidae bis Lucanidae, Bd. 9: Cerambycidae bis Chrysomelidae, Bd. 10: Bruchidae bis Curculionidae I (incl. Leptopinae), Bd. 11: Curculionidae II (Cleoninae bis Rhynchaeninae).

Bestilling kan kun afgives på det samlede værk, som redaktorerne håber at kunne bringe til afslutning i løbet af få år. Udgivelsen sker under medvirken af ca. 40 specialister.

Af bindene er hidtil fremkommet:

Bd. 1 af Freude, Harde og Lohse, 1965. 214 sider. Pris DM 34.

Bd. 4 af Lohse, 1964. 264 sider. Pris DM 31.

Bd. 9 af Harde (Cerambycidae) og Karl-Heinz Mohr (Chrysomelidae), 1966. 299 sider. Pris DM 40.

Bd. 1 indeholder en række afsnit af almindelig karakter, om systematik, udviklingshistorie, morfologi, biologi og økologi, indsamling, præparation og opstilling af en samling og to familie-bestemmelses-tabeller. Bindet afsluttes med 10 figurtavler og en liste over forklaring af fagudtryk. Dette bind indeholder meget stof af interesse først og