

## Nye danske biller (Coleoptera) 1966.

Af

Victor Hansen

I. E. Ohlsensgade 4, København Ø.

Siden tillægget for 1965 (Ent. Medd. 34: 264—268) til fortegnelsen over Danmarks biller i Ent. Medd., bind 33, 1964 er der konstateret 5 nye arter.

**Helophorus walkeri** Sharp. (Fortegn.: 64 efter l. 8 f. o.). Som anført i D. F. IX: 40 er *H. flavipes* F. (*viridicollis* Steph.) en stærkt varierende art. En form, *walkeri* Sharp, anses nu af D. K. Kevan, jfr. Ent. Monthly Mag. 1965: 259 og 261—262, for en særskilt art, navnlig støttet på, at hannens parringsorgan har meget længere basalstykke hos *flavipes* end hos *walkeri*, og at organet hos *flavipes* er gulbrunt, hos *walkeri* bleggult. Ved hjælp af dette kendetegn lader de 2 arters hanner (desværre er hannen hos *Helophorus*-arterne ikke kendelig ved sekundære kønskarakterer) sig med sikkerhed adskille. Typiske eksemplarer af de 2 arter (både ♂ og ♀) er iøvrigt kendelige ved, at pronotums inderste sidelængdefurer hos *flavipes* er jævnt og rundet, hos *walkeri* udpræget stumpvinklet, udadbøjede i midten (fig. 1), men denne karakter er under-

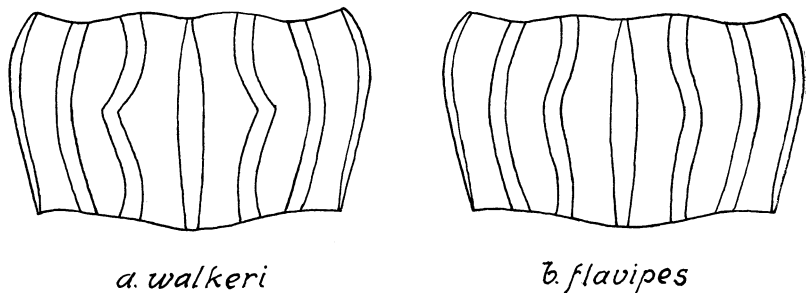


Fig. 1. Pronotum hos typiske eksemplarer af *Helophorus walkeri* og *flavipes*.

givet nogen variation. Som regel har *walkeri* noget lysere farvede vingedækker med lidt stærkere rundede sider og lidt mere but spids.

Danske eksemplarer af *walkeri* foreligger fra Amager fæled (19.8.1923, coll. V. H.). Den forekommer undertiden sammen med *flavipes*.

**Conosoma testaceum** F. og **marshami** Steph. (Fortegn.: 142, l. 20 f. o.). En undersøgelse af det danske materiale, der har været opført som *Conosoma testaceum* F., foretaget på grundlag af Andr. Strands artikel i Norsk Ent. T. XIII (1966): 408—411, viser, at det rummer 2 arter: en større art med brunrøde vingedækker, som er lysere end hoved og pronotum, og lange følehorn med længere end bredt 7. led og ikke tværbrede 8. og 9. led (*marshami* Steph.) og en gennemsnitligt lidt mindre art med vingedækker, som er brunsorte eller mørkebrune og ikke eller ikke væsentligt lysere end hoved og pronotum, og kortere følehorn med ca. så langt som bredt 7. led og tydeligt tværbrede 8. og 9. led (*testaceum* F.).

En tredje art, *strigosum* J. Sahlb. (*stöckli* Lokay), står *marshami* yderst nær og stemmer overens med denne i størrelse og følehornsbygning, men afviger fra den ved, at vingedækkerne er mørke, ikke lysere end hoved og pronotum, dette lidt mindre tæt punkteret og behåret og de udstående hår fortil på bagkroppens sider yderst fine og korte (hos *marshami* lidt kraftigere og lidt længere).

Efter delingen af *testaceum* i 2 arter bør i bestemmelsestabellen i D.F. XVI: 198 linie 5—8 f. o. erstattes af følgende:

- 5. 7. følehornsled længere end bredt, 8. og 9. led ikke, 10. led kun svagt tværbrede. Vingedækkerne brunrøde, lysere end hoved og pronotum. Længde 3,6—5 mm ..... 4. *marshami*.
- 7. følehornsled ikke længere end bredt, 8.—10. led tydeligt tværbrede. Vingedækkerne brunsorte eller mørkebrune, som regel ikke lysere end hoved og pronotum. Længde 2,5—4,8 mm ..... 6.
- 6. Større, 3,5—4,8 mm. Følehornenes endeled noget længere end bredt ..... 4a. *testaceum*.
- Mindre, 2,5—3,2 mm. Følehornenes endeled kun ganske lidt længere end bredt ..... 5. *immaculatum*.

*C. marshami* er almindelig (J.Ø.B.). *C. testaceum* synes hos os at være langt sjældnere. Eksemplarer foreligger fra Skørping, Lindum, Dyrehaven og Asserbo plantage. På alle disse lokaliteter er de to arter fundet sammen. *C. strigosum* er bl. a. fundet i Norge (et par gange i Syd Norge, men ellers kun i Nord Norge), og dens

forekomst hos os er ikke særlig sandsynlig. Den stemmer i levevis overens med de øvrige *Conosoma*-arter (D.F. XVI: 197). *C. strigosum* er i Norge bl. a. fundet talrigt engang i svampen *Armillaria mellea* (honningsvamp).

***Thiasophila wockei*** G. W. Schneider (*nitescens* Fauv.) (Fortegn. 184 efter l. 12 f. o.) (Max Bernhauer i Verhndl. der k. k. zool.-bot. Ges. in Wien, Bd. LII (1902): 34 [120]; T. Munster i Norsk Ent. T. II (1930): 39). Opdaget hos os af overlærer Johs. Petersen, som i Asserbo plantage d. 22.—25. juli 1965 tog nogle eksemplarer ved sigtning fra en gammel, liggende birkestamme, der var beboet af myren *Camponotus herculeanus*. På samme lokalitet, som Johs. Petersen var så venlig at anvise mig, fandt jeg d. 31. maj 1966 3 eks. ved sigtning af et bo af samme myreart, anlagt i hulheden af en gammel, liggende granstamme. Arten, der er kendt som gæst hos den nævnte myreart, er fundet i Norge, Sverige (syd på til Hälsingland) og Finland samt i Sydfrankrig og de italienske Alper.

Arten kan indføjes i bestemmelsestabellen i D.F. XVII: 442 ved følgende tilføjelse i tabellens begyndelse:

1. Pronotum tydeligt over  $\frac{1}{2}$  gang bredere end langt, blankt, fint og ikke ret tæt kornetpunkteret. Følehornene rødgule, ret slanke, 5. led ikke eller kun ganske lidt bredere end langt . . . . 4. *wockeï*.
- . Pronotum ikke over ca.  $\frac{1}{2}$  gang bredere end langt, i modsat fald (*inquilina*) er pronotum, lidet blankt, tæt og kraftigt kornetpunkteret, følehornene brunrøde med lysere rød og endeled og deres 5. led betydeligt bredere end langt . . . . . 1a.

Linie 2 f. o. ændres »1.« til: »1a«.

Arten er kendetegnet ved det store, brede, stærkt hvælvede, blanke pronotum. Kroppens farve omtrent som hos *angulata*, følehorn og ben rødgule. Følehornenes 6.—10. led ikke nær så stærkt tværbrede som hos *inquilina*. Længde 2,8—3,2 mm.

***Cryptophagus postpositus*** J. Sahlb. (Fortegn.: 265, l. 3 f. o.; D. F. XIII: 207). Nogle eks. i svamp på et gammelt æbletræ i Rosenvænget, København, 9.9.1966 (J. Th. Skovgaard leg., V. H. det.).

***Chaetocnema heikertingeri*** Ljubischtscheff (Fortegn.: 381, efter l. 17 f. n.; Ent. Bl. 1964: 113—116 (Folwaczny) og 1965: 170 (Horion); Gunnar Israelson i »Natur i Göinge« 1966: 28; Die Käfer Mitteleuropas, bind 9 (1966, K. H. Mohr): 255). Denne art, der er beskrevet fra Sibirien, har vist sig at være udbredt i Mellem-europa indtil Østfrankrig og er nu også konstateret i Danmark,

først af lektor Gunnar Israelson (1 ♂ ketset i Als Sønderskov, 18.6.1966).

Arten er yderst nærstående til den almindelige *concinna* Marsh. (D.F. VII: 189), som den ligner til forveksling. Den afviger fra *concinna* ved, at følehornenes yderste halvdel som regel er brunsort, mørkere end hos *concinna*, hvis følehorn er mere jævnt og gradvis mørkere mod spidsen, men dette kendetegn synes at være varierende. Det bedste, af Israelson først påpegede, skelnemærke synes at være forskellen i formen af følehornenes endeled: hos

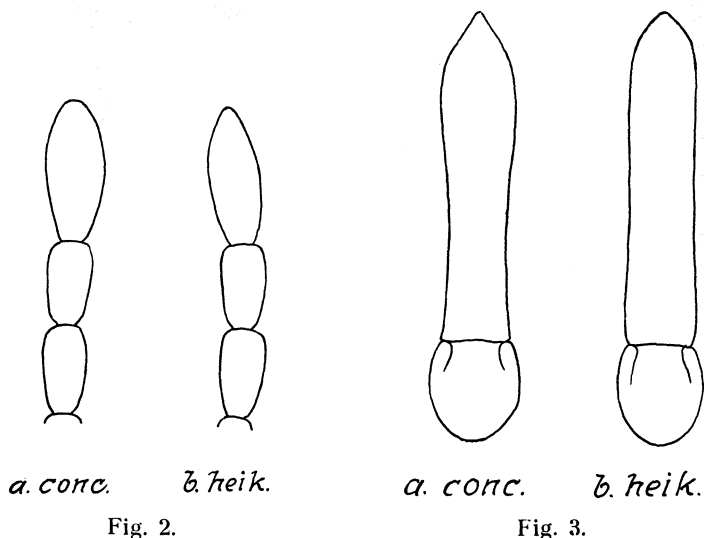


Fig. 2.

Fig. 3.

Fig. 2. Følehornsspidsen hos *Chaetocnema concinna* og *heikertingeri*.

Fig. 3. Penis set fra oven hos *Chaetocnema concinna* og *heikertingeri*.

*heikertingeri* er dette led ikke eller næppe bredere end 10. led og ret langt og stærkt tilspidset, medens det hos *concinna* er mere sammentrykt, set på den bredeste led tydeligt bredere end 10. led og kortere og mere but tilspidset (fig. 2). Hos hanner af *heikertingeri* er 1. forfodsled lidt stærkere udvidet end hos hannerne af *concinna*, og penis, set fra oven, parallelsidet, ved spidsen ikke eller næppe udvidet og ret kort tilspidset, medens penis hos *concinna* omtrent fra midten er tydeligt udvidet mod spidsen og denne som regel lidt længere tilspidset (fig. 3).

Arten er formodentlig udbredt hos os, men antagelig sjældnere end *concinna*. Eksemplarer foreligger fra Eisbøl, Rugballegård,

Saltø skov, Damhusmosen og Geelskov, marts, juni, sept. Ifølge Israelson forekommer den ofte sammen med *concinna*, og de to arter, der er fundet talrigst i juni og august, klækkes sikkert om eftersommeren med overvintring som imago. *Heikertingeri* er i Sverige fundet på meget forskelligartede lokaliteter, på åben markbund med rig vegetation, på sandbund (også i klitter) med sparsom vegetation, i løvskov og skovenge, i moser og kær og på sø- og havbredder. Måske lever den ligesom *concinna* især på *Rumex* og *Polygonum*; ved en enkelt lejlighed er begge arter banket i antal af *Sisymbrium officinale* og *heikertingeri* af *Carduus*.

### Summary.

Five species of Coleoptera are recorded as new to the Danish fauna: *Helophorus walkeri* Sharp, *Conosoma marshami* Steph. (hitherto confounded with *C. testaceum* F.), *Thiasophila wockei* G. W. Schneider (*nitescens* Fauv.), *Cryptophagus postpositus* J. Sahlb. and *Chaetonema heikertingeri* Ljubischtscheff (hitherto confounded with *Ch. concinna* Marsh.).

---