

(Noona Dan Papers No. 45.)

Deux Pterostichides (Coleopt. Carabidae) nouveaux de Palawan (Philippines).

Par

S. L. Straneo (Milan).

Trigonotoma philippinica n. sp.

♂. Longueur 27 mm; largeur 8,4 mm. Aptère. Surface supérieure d'un vert métallique assez clair; face inférieure noire, peu brillante; épipleures des élytres noires brillantes, avec des légers reflêts métalliques; pattes noires; palpes et articles 5—11 des antennes bruns ferrugineux.

Tête allongée, avec les yeux très modérément larges et bien convexes; sculptures profondes, impressions frontales un peu rugueuses. Antennes assez courtes, scape à peu près aussi long que le 2^e et 3^e articles réunis, plus court que les articles 3 et 4 réunis; articles 7 à 11 progressivement raccourcis.

Pronotum long 6 mm, large 7,3 mm; transverse, avec les côtés complètement arrondis, large antérieurement et à la base 5,3 mm; bord antérieur modérément échancré en arc; rebord latéral assez étroit en avant, épais et convexe; graduellement et modérément élargi et moins convexe dans la moitié basale; pore setigère antérieur immédiatement en dedans du rebord latéral; pore setigère postérieur placé près de l'angle basal, à moitié de la largeur du rebord; impressions basilaires larges, peu profondes et mal délimitées; toute la surface supérieure du pronotum est lisse et sans ponctuation.

Elytres en ovale modérément allongé; longueur 14 mm; largeur 8,4 mm; complètement striées; stries modérément profondes, presque indistinctement ponctuées; intervalles évidemment convexes à la base et à l'extrémité, peu convexes sur le disque.

Inferieurement proépisternes couverts de points fortement imprimés et assez denses; meso- et métépisternes et angles du metasternum fortement ponctués; premiers sternites ponctués sur les côtés; les 3 derniers sternites sont fortement rebordés à la base;

dernier sternite rebordé aux côtés, avec un pore sétigère de chaque côté.

Pattes régulières. Édéage peu courbé, conformé comme est indiqué par l'esquisse (fig. 1).

♀ : inconnue.

Philippines. — PALAWAN: Mantalingajan, Tagembung, 1150 m., 17. IX. 1961, (mercury light 19.00—03.30), holotype ♂, exemplaire unique (Musée Zoologique de Copenhague); récolté par le Noona Dan Expedition (Petersen 1966: Ent. Meddr., 34: 283—304.

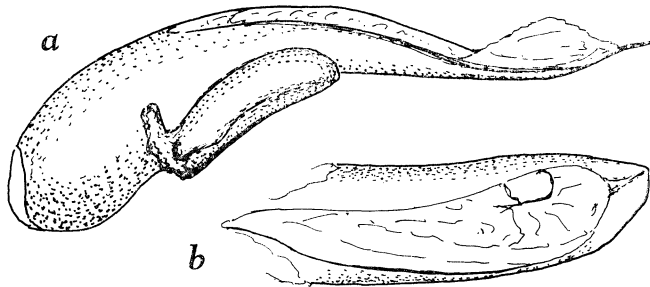


Fig. 1. Esquisse de la conformation de l'édéage de *Trigonotoma philippinica* n. sp. a) vue latérale; b) vue dorsale.

Par la conformation des antennes et les caractères fondamentaux, cette espèce se rapproche de *T. venus* Tschitscherine, mais, en dehors de la coloration différente, présente des différences très grandes. Les sculptures de la tête sont plus fortes; le pronotum a les côtés complètement arrondis (chez *T. venus* légèrement subsinués vers la base); rebord latéral plus large, plus plat dans la moitié basale; le pore sétigère près de l'angle basal se trouve à moitié largeur du rebord latéral (chez *T. venus* à l'intérieur du rebord); élytres plus ovalaires, avec des sculptures plus fortes, intervalles plus convexes, surtout à la base et à l'extrémité; ponctuation des stries évidemment plus faible; les proépisternes sont fortement ponctués (chez *T. venus* presque lisses). *T. philippinica* se rapproche aussi de *T. luzonica* Chaud. que je connais seulement par la description, mais en diffère de prime abord par la coloration, qui est verte chez *philippinica* et cuivreuse chez *luzonica*.

Pedimorphus (?) anthracoides n. sp.

Longueur 5,5 mm; largeur 1,6 mm. Ailé. Noir, modérément brillant; pattes, parties buccales, antennes et une très petite partie du bord basal du pronotum d'un rouge ferrugineux assez clair; abdomen roussâtre.

Tête courte, trapue, autant large entre les yeux que le pronotum, avec deux pores sétigères juxtaoculaires, dont le postérieur assez déplacé à l'intérieur, graduellement retreci avec une courbure régulière vers le cou; yeux peu convexes, autant convexes que les tempes; impressions frontales courtes, bien évidentes, mais peu profondes.

Pronotum subcordiforme, petit, long 1,2 mm, large 1,1 mm; bord antérieur modérément échancré, angles antérieurs très peu proéminents, avec le sommet un peu arrondi; côtés modérément arrondis, subsinués avant la base; rebord latéral très étroite, linéaire, avec les deux pores sétigères réguliers, dont le postérieur près de l'angle basal. Base immarginée, sauf une trace de rebord tout près des angles qui sont considérablement avancés; à cause de cet avancement, les angles basilaires sont obtus, avec le sommet arrondi. Disque peu convexe, avec la ligne imprimée longitudinale médiane peu allongée; impressions basilaires assez évidentes, peu profondes, courtes, assez larges. Un peu avant la moitié de la longueur, de chaque côté de la ligne médiane, il y a un pore arrondi assez remarquable.

Elytres allongées, parallèles, déprimées; long. 3 mm, larg. 1,6 mm; complètement striées; striole scutellaire non développée, remplacée par un pore à la base du 2^e intervalle; rebord humérale rudimentaire. 1^r, 3^e, 5^e et 7^e intervalle avec une série de 6—10 points sétigères; extrémité brièvement arrondie, déclivité apicale faible; série ombiliquée composée de peu de fouets, largement interrompue au milieu. Croisement des épipleures très réduit, ou absent.

Prosternum glabre, imponctué; appendice prosternale immarginée; métépisternes étroits et très allongés; sternites glabres, non sillonnés ou rebordés; sternite anal pourvu d'une ligne imprimée parallèle et proche du bord apical, avec 2—3 points sétigères très petits de chaque côté. Pattes modérément robustes, tarses antérieurs du ♂ fortement dilatés; les tarses intermédiaires et postérieurs aussi sont évidemment dilatés, les intermédiaires davantage;

tous les tarses sont pourvus de soies asez longues sur la face inférieure.

Philippines. — PALAWAN: Brooke's Point, Uring Uring, 14. VIII. 1961, (mercury light 19.00—21.00), 28 exemplaires dont l'holotype ♂ (Muséum Zoologique de Copenhague). — BALABAC: Dalawan Bay, 5. X. 1961, 1 exemplaire.

Iles Bismarck. — MANUS: Lorengau, 24. VI. 1962, 2 exemplaires.

Tous les exemplaires recoltés par le Noona Dan Expedition. (Petersen, l. c.)

C'est avec beaucoup de perplexité que j'attribue provisoirement cette espèce au genre *Pedimorphus*. Elle présente une certaine affinité avec *P. elongatus* Sloane, d'Australie; mais *elongatus* est déjà très différent des *Pedimorphus* typiques (qui sont proches des *Fouquetius*).

Le caractère de l'absence d'un croisement évident des épipleures des élytres (caractère qui se retrouve chez quelques *Pterostichus* abérrants) et la dilatation des tarses intermédiaires placeraient cette espèce près de certains Agonini sensu lato (p. ex. gen. *Phimus* d'Afrique); mais je ne connais pas de genre qui pourrait la comprendre. Par sa tête robuste, par le pore à chaque côté de la ligne longitudinale du pronotum, par les intervalles impaires pourvus d'une série de points, cette espèce s'éloigne des *Pedimorphus* que je connais. A première vue, elle semblerait se rapprocher de quelques Acupalpini (*Anthracus*) paléarctiques; mais il y a toujours les deux soies juxta-oculaires, caractéristiques des Pterostichini.

Je me repromets de reprendre l'examen de la position systématique de cette espèce.
