

(Noona Dan Papers No. 51.)

Contribution à la connaissance des Celyphidae (Diptera) des Philippines et du Sud-Est asiatique.

Par

P. Vanschuytbroeck (Bruxelles).

Parmi le matériel qui m'a été communiqué par M. le Dr Leif Lyneborg, de l'Université de Copenhague, j'ai pu reconnaître, outre des formes déjà décrites, deux espèces nouvelles pour la Science, dont la description fait l'objet du présent travail.

Le travail comporte deux parties: la détermination de la collection générale du matériel Celyphidae du Museum Zoologique de Copenhague et les récoltes ramenée par la Noona Dan Expedition aux Philippines (Petersen, 1966, Ent. Meddr. vol. 34, pp. 283—304).

Le matériel des Philippines comporte sept espèces en trois genres: *Celyphus bisetosus* Malloch; *Acelyphus repletus* Malloch, *A. lyneborgi* n. sp. et *A. stigmaticus* Hendel; *Spaniocelyphus nigrocoeruleus* Malloch, *S. laevis* van der Wulp et *S. palawanensis* n. sp.

La collection générale comportait les espèces suivantes: *Celyphus difficilis* Malloch, *C. obtectus* Dalman, *C. punctipes* Malloch, *C. aurora* Karsh; *Spaniocelyphus scutatus* Wiedemann, *S. trigonalis* de Meijere et *laevis* van der Wulp.

Genre **Celyphus** Dalman.

Celyphus Dalman, 1823, Anal. Entomol., p. 32, pl. II, B, fig. 1—5.

Une nervure transverse bien nette séparant la cellule discale et la cellule basale postérieure de l'aile.

Arista fortement écartée de la ligne médiane à la base et en forme de feuille; scutellum hémisphérique; occiput arrondi; soies postverticales manquantes ou réduites.

Table des espèces.

1. Pattes noires; fémurs postérieurs, sauf à l'extrême apex, fémurs antérieurs et médians, sauf le 1/5 apical et tous les tarses rougeâtres *eos* Frey.
- Pattes non noires; petites espèces 2.
2. Une soie postverticale; thorax brun-jaune; scutellum lisse, violet métallique *bisetosus* Malloch.
- Deux soies postverticales 3.
3. Partie inférieure de la face portant une tache noire entre l'orbite et la base de l'antenne 4.
- Pas de tache noire à la partie inférieure de la face 5.
4. Thorax et scutellum brun-jaune, à reflet violet; soie apicale de l'arista plus courte que la partie basale de l'arista; celle-ci élargie en forme de feuille *puncticeps* Malloch.
- Thorax brun-jaune; scutellum bleu métallique; soie apicale de l'arista presque aussi longue que la partie élargie de l'arista *aurora* Karsch.
5. Scutellum lisse ou rugueux seulement à la base 6.
- Scutellum plus ou moins rugueux jusqu'à l'apex, avec une ligne médiane plus ou moins lisse 9.
6. Scutellum presque entièrement lisse 7.
- Scutellum entièrement lisse 8.
7. Scutellum violet; abdomen violet; tous les tarses jaunes
..... *strigatus* Vanschuytbroeck
- Scutellum avec taches brunes, le restant jaune; abdomen noir brillant; tarses antérieurs bruns, les postérieurs jaunes; arista très fine à l'apex *punctifer* Hendel
8. Scutellum rouge-jaune avec reflet violet seulement dans sa partie antérieure; mésonotum brillant, rouge-jaune, sans tache; tête, antennes, abdomen et pattes orange *lucidus* Karsch.
- Scutellum sans reflet violet; mésonotum violet; pattes antérieures et médianes jaune clair; les postérieures brun-noir
..... *ceylanensis* Vanschuytbroeck.
9. Scutellum entièrement ou tout au moins en grande partie jaune clair ou brun clair 10.
- Scutellum habituellement bleu métallique; partie apicale filiforme de l'arista toujours visiblement plus courte que la partie élargie *obtectus* Dalman.
10. Partie apicale filiforme de l'arista des 2/3 de la partie élargie
..... *coei* Vanschuytbroeck.
- Partie apicale filiforme de l'arista aussi longue que la partie élargie 11.
11. Thorax et scutellum entièrement jaune clair; partie inférieure de la face jaune sans tache *difficilis* Malloch.
- Thorax noir, bordé de rouge 12.
12. Scutellum entièrement brun clair; partie inférieure de la face et de l'orbite avec une bande brune; palpes noirs à l'apex
..... *discoideus* Frey.
- Scutellum avec tache foncée à la base *signatus* Karsch.

Celyphus aurora Karsh.

C. aurora Karsch, 1883, Berl. Ent. Zeitschr., vol. 28, p. 173.

Espèce testacée, avec un reflet bleu métallique sur la face et le front, la partie supérieure du thorax et du scutellum. Une tache noire de chaque côté de la face entre les antennes et les yeux. L'arista est large et la portion sétifère aussi longue que l'antenne. Le front est arrondi au bord postérieur et porte quatre soies verticales. L'abdomen est brun clair.

JAVA: 10 exemplaires (Mus. Hauschild).

Celyphus punctipes Malloch.

C. punctipes Malloch, 1929, Proc. U.S. Nat. Mus., vol. 74, art. 6, p. 8.

Testacée jaune avec une bande bleu-violacée sur la partie dorsale; deux taches noires de chaque côté entre l'antenne et l'oeil; espèce très semblable à *obtectus* Wied., mais l'arista plus proche à la base; scutellum rugueux surtout à la base.

SIAM: Prae, 7 exs. 1929—33 (Paul Fogh, Coll. Rosenberg). — SUMATRA: Tjadi, 1 ex., 20. IV. 1880 (Klein).

Celyphus obtectus Dalm.

C. obtectus Dalman, 1823, Anal. Entomol., p. 32.

Scutellum plus ou moins sphérique, un peu moins long que large, mais beaucoup plus large que le thorax; face sans tache noire; arista épaissie au-delà du milieu et à pilosité plus courte sur les bords que chez *aurora* Karsch.

SUMATRA: 9 exs. (Klein). — JAVA: 1 ex. (Mus. Hauschild); Batavia, 2 exs. (Mus. Westermann).

Celyphus difficilis Malloch.

C. difficilis Malloch, 1927, Ent. Mitt., vol. 16, p. 161.

De teinte uniformément jaune sans tache ou reflet violet du thorax; Abdomen élargi et dépassant les bords du scutellum; face portant une tache violacée sous les yeux.

ILES ANDAMANS: 11 exs. (Roepstorff). — JAVA: Batavia, 1 ex. (Mus. Westermann).

Celyphus bisetosus Malloch.

C. bisetosus Malloch, 1929, Proc. U.S. Nat. Mus., vol. 74, art. 6, pp.8-9.

De teinte générale testacée jaune avec un reflet violet; scutellum

bleu-violet métallique; abdomen brun foncé sur les tergites et jaune sur les sternites; antennes brunâtres; ailes jaunes; segment basal de l'antenne deux fois plus long que le segment suivant.

Philippines. — PALAWAN: Mantalingajan, Pinigisan Barrio, 500 m., 1 ex., 7. IX. 1961 (Noona Dan Exp.).

Genre *Spaniocelyphus* Hendel.

Spaniocelyphus Hendel, 1914, Suppl. Entomol., III p. 92.

Vertex à bord aigu, sans soie postverticale bien développée. Cellule discale et cellule basale postérieure de l'aile, séparées par une nervure transverse bien distincte. Palpes bien moins élargis à l'apex que dans le genre *Acelyphus*. Front plus court également que chez *Celyphus*. Abdomen étroit, avec bandes latérales bien marquées. Premier article des antennes plus court que le troisième. Scutellum ovale, plus long que large, un peu plus large que le thorax. Arista élargie en forme de feuille. Pas de soie scutellaire. Fémurs postérieurs sans épine apicale courbée, mais portant une petite soie apicale.

Liste des *Spaniocelyphus*.

Pamalae Stuckenberg (Mozambique); *umsinduzi* Stuckenberg (Natal); *bigoti* Karsch (Indes); *janthinus* Vanschuytbroeck (Indes); *nepalensis* Vanschuytbroeck (Nepal); *chinensis* Jacobson (Chine); *hangchowensis* Yoshioûuchi (Chine E.); *formosanus* Malloch (Formose); *scutatus* Wiedemann (Formose, Java); *palmi* Frey (Sumatra); *sumatranus* Malloch = *trigonalis* de Meijere (Sumatra); *nigrifacies* de Meijere (Java); *laevis* van der Wulp (Philippines); *nigrocoeruleus* Malloch (Philippines); *palawanensis* n. sp. (Philippines) et *philippinus* Frey (Philippines).

Spaniocelyphus trigonalis de Meijere.

S. trigonalis de Meijere, 1915, Tijdschr. v. Entom., vol. 58.

Bord antérieur du thorax et l'humérus fauve; scutellum bleu métallique; abdomen noir avec anneaux bruns; scutellum rugueux dans sa partie antérieure; antennes plus courtes que la longueur du front; partie plumeuse de l'antenne aussi longue que le troisième article des antennes; transverse postérieure de l'aile complète.

SUMATRA: 3 exemplaires (Klein).

Spaniocelyphus scutatus Wiedemann.

S. scutatus Wiedemann, 1830, Aussereur. Zweifl., vol. 2, p. 601.

Scutellum bleu cuivré; pattes jaune-brun avec anneaux brun noir; vertex aigu; pas de soies verticales bien développées; cellule basale séparée par une transverse complète.

INDES: Tranquebar, 1 exemplaire (Mus. Westermann).

Spaniocelyphus laevis van der Wulp.

S. laevis van der Wulp, 1881, Tijdschr. v. Entom., vol. 22, p. 53.

Scutellum entièrement lisse et brillant, bleu noir; front et partie inférieure de la face brun rouge avec reflet bleu; espèce très proche de *scutatus*, mais différenciant principalement par le mesonotum et le scutellum moins ponctués.

SUMATRA: 1 exemplaire (Mus. Westermann).

Philippines. — PALAWAN: Mantalingajan, Pinigisan, 600 m., 2 exs. 6. et 23. IX. 1961; Pinigisan Barrio, 500 m., 1 ex., 2. IX. 1961. — BALABAC: Dalawan Bay, 1 ex., 12. X. 1961. (Noona Dan Exp.).

Spaniocelyphus nigrocoerulus Malloch.

S. nigrocoerulus Malloch, 1929, Proc. U.S. Nat. Mus., vol. 74, art. 6, pp. 11—12.

Face et front complètement bleu métallique; thorax bleu métallique foncé, sauf une petite bande antérieure; abdomen brun noir; pattes jaune brun; soies verticales très courtes; arista plumeuse dans la partie terminale et cette partie moitié de la longueur de la partie basale.

Philippines. — PALAWAN: Mantalingajan, Pinigisan, 600 m., 1 ex., 12. IX. 1961 (Noona Dan Exp.).

Spaniocelyphus palawanensis n. sp. (fig. 1).

Espèce voisine des *S. nigrocoerulus* Malloch et *S. laevis* van der Wulp, ayant le thorax entièrement métallisé, violet; le scutellum entièrement à petites dépressions, moins fortement marquées à l'apex; le front et la face sans trace foncée.

Face et front testacées; front brillant; les rebords frontaux plus clairs le long des yeux; rebord buccal jaune brun; antennes à segments un et deux jaune brun à fine pilosité; troisième segment de l'antenne plus fortement rembruni, avec une encoche préapicale sur le bord postérieur pour l'insertion de l'arista; celle-ci lancéolée, plus longue (y compris la partie plumeuse) que les trois articles

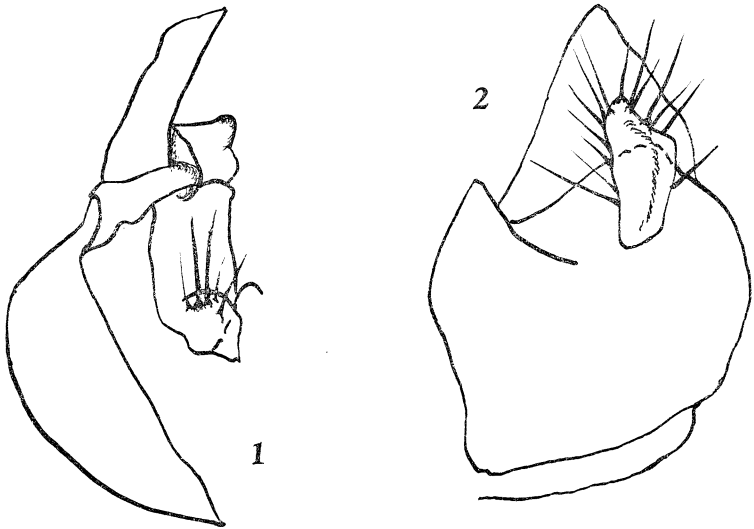


Fig. 1. *Spaniocelyphus palawanensis* n. sp. Lamell. hypopyg. ext. ($\times 55$ env.). — Fig. 2. *Acelyphus lyneborgi* n. sp. Lamell. hypopyg. ext. ($\times 40$ env.)

de l'antenne réunis; partie plumeuse de l'arista de longueur égale au tiers de l'arista; tubercule ocellaire noir, brillant; occiput brun noir. Mesonotum violacé, brillant; scutellum portant sur toute sa surface, un réseau de petites dépressions uniformément réparties; humérus proéminent, violet, brillant; scutellum une fois et demi aussi large, recouvrant l'abdomen, sauf sur la partie postérieure, peu courbé à l'apex.

Hanches et pattes foncièrement brunes; fémurs antérieurs avec une série postéro-latérales de quatre longues et deux courtes soies; tibias antérieurs portant une longue soie antéro-médiane; métatarses antérieurs aussi longs que les quatre articles suivants réunis.

Ailes jaunes; nervures longitudinales trois et quatre presque parallèles, courbées vers l'avant à l'apex; nervure sous-costale s'étendant plus loin que la moitié de la nervure costale; cellules basale et discale séparées par une nervure transversale complète.

Philippines. — PALAWAN: Brooke's Point, Uring Uring, holotype, 22. VIII. 1961 (Malaise trap), 2 paratypes, id., 23. VIII.; Mantalingajan, Pinigisan, 600 m., 1 paratype, 11. IX. 1961 (Malaise trap, inside forest). (Noona Dan Exp.). Holotype et 2 paratypes dans le Musée Zoologique de Copenhague; un paratype dans ma collection.

Genre **Acelyphus** Malloch.

Acelyphus Malloch, 1929, Proc. U.S. Nat. Mus., vol. 74, art. 6, p. 4.

Genre voisin du *Spaniocelyphus* mais se distingue spécialement: par la présence d'une paire de soies verticales postérieures, l'absence d'une nervure transverse complète entre les cellules basale et discale de l'aile; un abdomen plus large sans strie ou anneau entre les segments; la face présente ou non une tache foncée et le scutellum est généralement granuleux.

Acelyphus lyneborgi n. sp. (fig. 2).

Espèce voisine de *A. nigrocoerulus* Malloch et *stigmaticus* Hendel (*Spaniocelyphus*); le scutellum entièrement granuleux, élargi antérieurement; le thorax avec humérus proéminent, de teinte brun noir, brillant; les pleures uniformément granuleuses; les transverses alaires marquées entre les cellules basale et discale, ce qui le rapproche du genre *Spaniocelyphus*.

Face testacée, brillante; bord supérieur plus clair que l'inférieur, proéminent, incurvé; praelabrum brun foncé; palpes allongés, noirs. Front lisse, brillant, brun à reflet violet; tubercule ocellaire brun noir; trois paires de soies: postverticales, verticales internes et externes, courbées, courtes; segment médian de l'antenne jaune, les antérieurs et les postérieurs brun foncé; segment basal tronconique plus long que le segment médian; segment terminal aplati, plus long que le médian également et avec courte pilosité; arista aplatie, lancéolée, de longueur égale aux deux et trois réunis, terminée par une soie plumeuse de la longueur des 2/3 de l'arista.

Mesonotum brun foncé, mat, très finement granuleux; calus huméral proéminent, brun clair; pleures uniformément granuleux, brunâtres.

Scutellum ovoïde, plus large antérieurement, fortement arrondi, presque droit à l'apex; bord latéral en gouttière; entièrement granuleux, plus long que large (47 à 29), ne couvrant que les premiers segments abdominaux; de teinte noire violacée.

Balanciers à tige jaunâtre et tête noire.

Pattes généralement jaunâtres; tibias antérieurs avec bandes brunes médianes et apex rembruni, une épine postérieure; fémurs antérieurs avec soies antéro-inférieures et médianes latérales plus longues; derniers segments des tarsi foncés; premier article très allongé.

Ailes entièrement jaunies; nervure sous-costale s'étendant jusqu'à

la moitié de la costale; première nervure longitudinale courbée à l'apex vers la costale à mi-distance de R1 et R3; R5 d'abord dirigée vers l'arrière et le bas, faisant un angle avec le sommet de la transverse postérieure.

Abdomen élargi, transversalement, sternites bordés de brun; hypopyge court à lamelles arrondies, jaune à courte pilosité.

Philippines. — BALABAC: Balabac Peak, holotype, 10. X. 1961 (Noona Dan Exp.). Dans le Musée Zoologique de Copenhague.

***Acelyphus stigmaticus* Hendel.**

A. stigmaticus Hendel, 1914, Suppl. Entomol., III p. 93.

Toute la surface du mesonotum et du scutellum recouverte d'une pilosité dense et courte; scutellum une fois et demi aussi long que large; partie inférieure de la face sans tache foncée.

Philippines. — MINDANAO: Curuan District, Sapamoro, 2 exs., 20—21. XII. 1961 (Noona Dan Exp.).

***Acelyphus repletus* Malloch.**

A. repletus Malloch, 1929, Proc. U.S. Nat. Mus., vol. 74, art. 6, p. 5.

Scutellum sans pilosité, une fois et demi aussi long que large; mesonotum portant une pilosité dense et courte; cellule basale et discale séparées par une transverse complète; seconde nervure longitudinale courbée fortement vers l'avant à l'apex.

Philippines. — PALAWAN: Brooke's Point, Uring Uring, 2 exs., 18. VIII. et 15. IX. 1961 (Noona Dan Exp.).

Summary.

Thirteen species are recorded from localities in South-East Asia, mainly Sumatra and southern Philippine Islands. Two new species are described (in the genera *Spaniocelyphus* and *Acelyphus*), both from the Philippines. A key to the genus *Celyphus* is presented.
