

Ny dansk vikler, *Laspeyresia conicolana* Heylaerts (Lep., Tortr.).

Af

Niels L. Wolff

Zoologisk Museum, København.

De til viklerslægten *Laspeyresia* Hb. hørende arter afviger med hensyn til larvernes levevis fra den for de fleste viklere sædvanlige, idet de ikke findes mellem sammenspundne blade, men indboret i plantedele, oftest frø eller frugter. De enkelte arter lever monofagt, men blandt foderplanterne er repræsenteret en række forskellige plantefamilier såsom ærteblomstrede, skærmbloomstrede, rosenfamilien m.m.

En gruppe af arterne er knyttet specielt til nåletræ (Coniferae), hvor larverne lever i barken eller for fleres vedkommende i koglerne; en enkelt i de harpixklumper, som er forårsaget af tidligere angreb af en anden vikler. I en med genitaltegninger (♂, ♀) illustreret oversigt over de i Finland forekommende *Laspeyresia*-arter, der er tilknyttet nåletræer, opregner Krogerus (1962) følgende 8 finske arter: (1) *Laspeyresia* (eller *Pseudotomoides* Obr.) *strobilella* L. (larven i grankogler), (2) *Laspeyresia cosmophorana* Tr. (larven i harpixklumper, tidligere beboet af *Evetria resinella* L.), (3) *L. coniferana* Sax. (larven under bark, særlig af skovfyr), (4) *L. illutana* HS. (larven i grønne kogler af rødgran), (5) *L. cognatana* Barr. (larven i bark af skovfyr), (6) *L. pactolana* Zell. (larven under bark, særlig af rødgran), (7) *L. interruptana* HS. (larven ikke kendt, formentlig knyttet til fyr) og (8) *L. duplicana* Zett. (larven under bark, særlig på enebærbuske). Af disse 8 arter er de 6 (nemlig no. 1, 2, 3, 5, 6 og 8) tillige fundet såvel i Sverige som i Danmark.

Gruppen omfatter imidlertid endnu en art, *Laspeyresia conicolana* Heyl. (larven i kogler af skovfyr), som ikke er kendt fra de skandinaviske lande. Denne arts udbredelse er mere sydlig

(fra det sydøstlige hjørne af England, over Holland, Frankrig, Nordvesttyskland, Østrig til Albanien og Tyrkiet). En afbildning af imago samt af ♂-genitalierne ses hos Bradley (1959) og Hanne-mann (1961), af ♀-genitalierne hos Bradley (1959).

Blandt forstkandidat C. S. Larsen's tiloversblevne materiale af danske micros, som jeg har arvet, henstod nogle kasser med ikke-ordnede dyr, han selv havde fanget i de seneste år. Nogle af disse satte jeg til side til nærmere undersøgelse ved lejlighed. En *Laspeyresia*, etiketteret »Rislebæk, Faaborg 27/3 42«, som jeg først for nyligt har dissekeret, viste sig at være en ♂ af *L. conicolana* Heyl. Af etiketten ses dels, at den var et af de sidste dyr, sandsynligvis det sidste, Larsen tog i sin ejendom, inden han flyttede til Odense, dels at den må være fundet indendørs. Larven overvintrer i koglerne af skovfyr, og klækningen må være frem-skyndet af varme, hvorfor den antagelig stammer fra fyrrekogler, som Larsen fra sine plantninger ved Fåborg har bragt indendørs.

Arten kan forvexles med *L. cosmophorana*, da den har samme skarpe sølvlinier tværs hen over forvingen som denne. Bradley (1959) gør opmærksom på, at disse linier er omtrent usynlige set ovenfra, hvilket også fremgår af hosstående fig. 1, der viser et fotografi af det danske exemplar af *conicolana*, og hvor linierne end ikke kan anes. Dette forhold skyldes imidlertid, at sølvskæl- lenes reflexvirkning er anderledes end hos *cosmophorana*, hvorved tegningerne hos *conicolana* først træder frem, når lyset falder skråt på vingen. Et godt kendetegn, som også nævnes af Bradley, er at bagbenene er mørkebrune hos *conicolana*, hvide hos *cosmo- phorana*. Fig. 2—3—4 viser tre andre nåletræsarter, der kan minde om *conicolana*, nemlig henholdsvis *L. cosmophorana*, *L. coniferana* og *L. strobilella*.

♂-genitalierne af de fire omtalte arter er afbildet som hen- holdsvis fig. 5—6—7—8. Foruden forskellen i formen af valverne bemærkes, at cornuti-besætningen er klart forskellig fra art til art. Hos *conicolana* består cornuti af 18—20 ret korte, omtrent lige lange torne anbragt i række, hos *cosmophorana* af tre adskilte sæt, det ene med 3—4 lange, de to andre med 6—7 korte torne, hos *coniferana* af ét sæt med 9—11 korte torne i række, og ende- lig hos *strobilella* af to sæt, det ene med 3—4 lange, det andet med 3—6 korte torne i række.

Det danske fund af *Laspeyresia conicolana* Heyl. betegner en nordgrænse for denne arts hidtil kendte udbredelse.

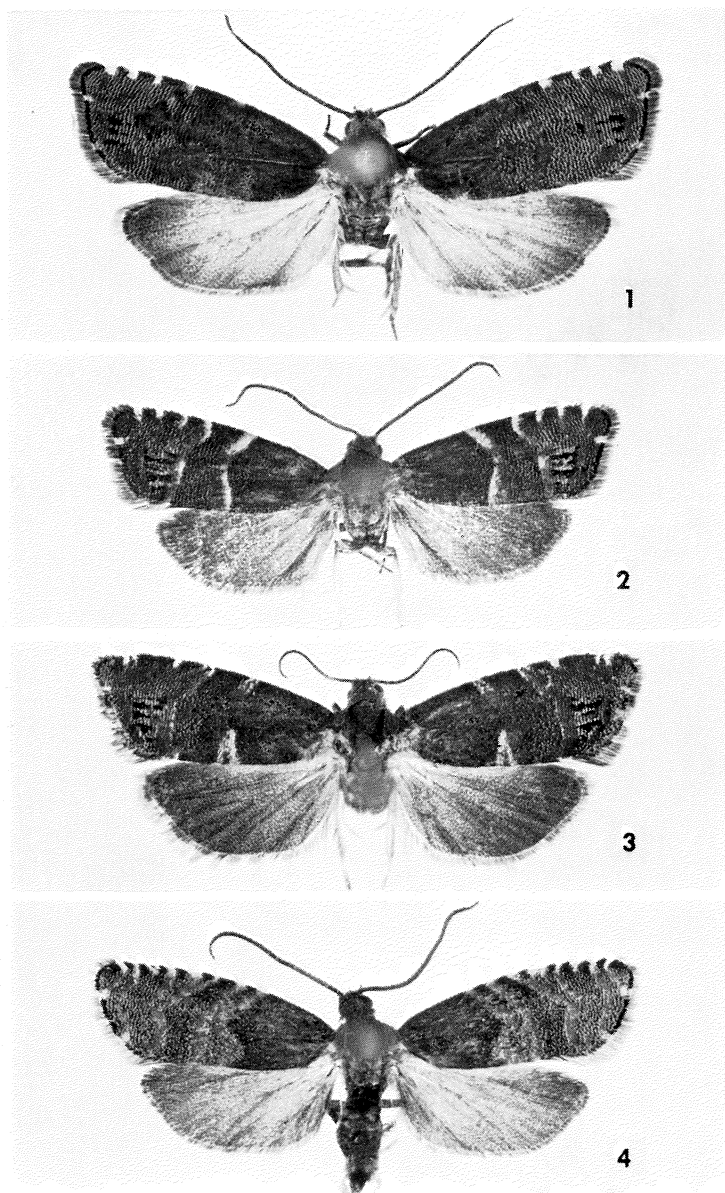
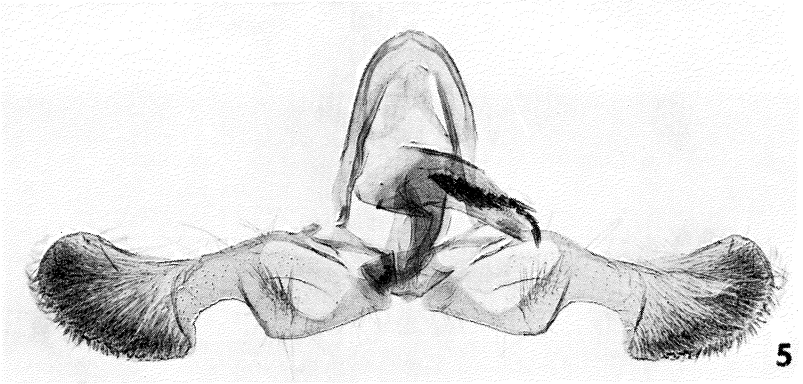
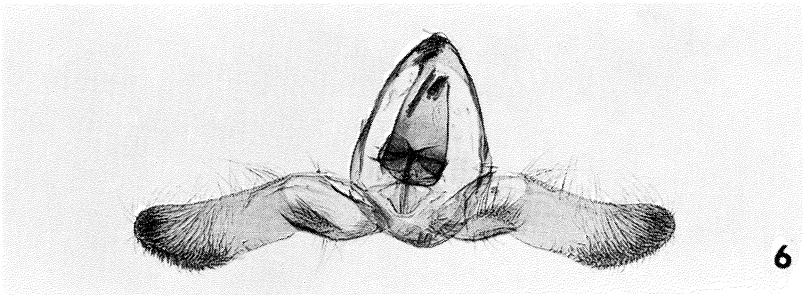


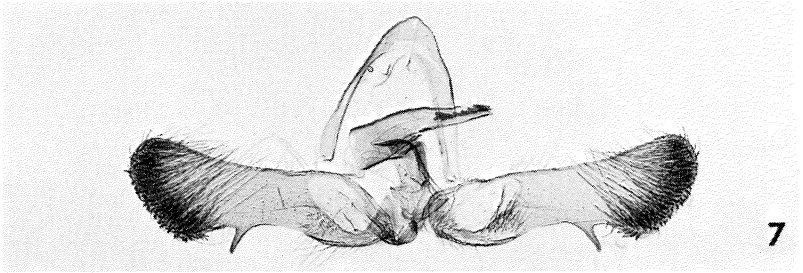
Fig. 1—2—3—4: *Laspeyresia*-arter. Dania ($\times 6$). Fig. 1: *L. conicolana* Heyl. Rislebak, Fåborg 27.III.1942. C. S. Larsen leg. — Fig. 2: *L. cosmophorana* Tr. Asserbo 2.VI.1949. Niels L. Wolff leg. — Fig. 3: *L. coniferana* Sax. Pedersker, Bornholm 5.VIII.1953. Niels L. Wolff leg. — Fig. 4: *L. strobilella* L. Grib Skov 21.V.1943. Niels L. Wolff leg.



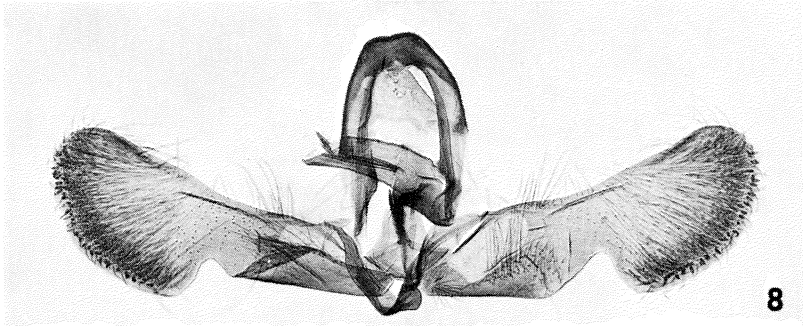
5



6



7



8

Jeg takker stud. mag. Bent W. Rasmussen, der har taget alle fotografierne, for hans værdifulde hjælp.

Summary.

Examination of some undetermined Danish Microlepidoptera collected by the late Mr. C. S. Larsen has disclosed a specimen of *Laspeyresia conicolana* Heyl. from Funen. This locality represents a new point of the northern border of distribution of this species. Photographs of *L. conicolana* Heyl., *L. cosmophorana* Tr., *L. coniferana* Sax., and *L. strobilella* L. including their male genitalia are added.

Litteratur.

- B r a d l e y, J. D., 1959: British Tortricidae II. Olethreutinae. — Entomologist's Gazette 10.
- H a n n e m a n n, H. J., 1961: Kleinschmetterlinge oder Microlepidoptera I, die Wickler. — Die Tierwelt Deutschlands etc. 48. Jena.
- K r o g e r u s, H., 1962: Die an Coniferen lebende Laspeyresia-Arten in Finnland (Lep. Tortricidae). — Notulae Entomologicae 42.
-

Fig. 5—6—7—8: ♂-genitalier af *Laspeyresia*-arter ($\times 40$). Fig. 5: *L. conicolana* Heyl. (præp. NLW 3254). Samme ex. som vist fig. 1. — Fig. 6: *L. cosmophorana* Tr. (præp. NLW 2640). Samme ex. som vist fig. 2. — Fig. 7: *L. coniferana* Sax. (præp. NLW 2641). Asserbo 26.VII.1952. Niels L. Wolff leg. — Fig. 8: *L. strobilella* L. (præp. NLW 3255). Stenholt Vang ex l. 1.V.1944. Niels L. Wolff leg.