

## Fund af to nye danske småsommerfugle fra 1967.

Af  
Gorm Pallesen.

*Lobesia fuligana* Haw. (abscisana Doubl.). — Af denne art toges i alt 9 hanner på Hg-lys i det sydligste Vestjylland; først på Rømø 18.7. (2 stkr.) og siden ved Højer sluse 31.7. (2 stkr.) og 22.8. (5 stkr.).

Bestemmelsen er sket efter genitaliernes afbildning i Pierce and Metcalfe (smlg. fig. 3). Der må i den forbindelse henvises til et vist forbehold, som iagttages af Hannemann: arten synes meget nærstående til *L. artemisiana* Zell. Genitalafbildningerne af *L. fuligana* i Pierce and Metcalfe og *L. artemisiana* i Hannemann tillader næppe nogen differentiering, og selv har jeg ikke haft originalpræparater af *artemisiana* for hånden. Om *Lobesia fuligana*'s udseende i øvrigt kan foruden til billedet (fig. 1) her henvises til beskrivelsen i Spuler og Meyrick.

Udbredelsen er i følge Spuler England og Holland. I England er den i følge Meyrick noteret fra Kent til Norfolk og Cambridge, Isle of Wight og Devon. Hannemann angiver tillige Belgien og Sylt (Sild). Alt i alt er der altså tale om en vestlig udbredelse, hvori de nye danske fund ikke virker overraskende.

Dette i modsætning til *Lobesia artemisiana*, hvor Hannemann angiver: hovedsagelig Sydøsttyskland, men også fra tørre steder omkring Berlin. Spuler nævner Syd- og Mitdeuropa, Sydsverige og Finland, men nævner altså ikke England og Holland. Ingvar Svensson mener dog ikke, at *artemisiana* er kendt fra Sverige.

*L. fuliganas* flyvetid angives lidt forskelligt. Hannemann: 1 kuld i juni-juli og larven i september. Spuler: maj-juni og larven i juni og september. Meyrick: 2 kuld i maj og juli og larven tilsvarende i juni og september.

Larven er blågrøn med gulbrunt hoved og nakkeskjold; den skal leve i stængler af *Carduus arvensis* (*Cirsium arvense*).

*L. artemisiana*-larven angives at spinde skuddene sammen på *Anchusa*, *Echium*, *Odontites*, *Allium*, *Origanum* og *Artemisia*.

**Brachmia lineolella** Zell.—Af denne art iagttoges en del eksemplarer i Råbjerg mose og Tversted klit i Vendsyssel i 1. halvdel af juni 1967, men grundet manglende kendskab til artens identitet medtog jeg kun ét exemplar fra hver lokalitet.

Ved Råbjerg tog jeg arten såvel i lysfælde som om dagen, ved Tversted kun to eksemplarer om dagen under fangsten af *Tortrix rigana*.

Arten er let at kende fra de øvrige *Brachmiae* på størrelsen (19—21 mm i vingefang) og den lyse stråbrune farve. Se fig. 2.

Den angives fra Tyskland, Livland og SØ-Rusland af Spuler, endvidere fra Finland, men mangler derimod i Sverige-Norge og England.

Flyvetiden er maj-juni, men det var mit indtryk, at arten i Nordjylland først kulminerede omkring min afrejse medio juni; den er sikkert normalt et juni-dyr i Danmark (jvf. dette med angivelserne af flyvetiderne for arter som *Semasia quadrana* og *Tortrix rigana* i udenlandsk litteratur — disse arter synes også mindst 3 uger senere i Nordjylland).

Larven er grønlig-grå, de forreste ringe med hvidlige indsnit, siderne bagtil hvidplettede og hovedet sort. Den lever i spiralsammenspundne blade om efteråret på *Calamagrostis epigeios* (iflg. Spuler).

For bestemmelsen og udfærdigelsen af genitalpræparatet af *B. lineolella* (se fig. 4) rettes en tak til civilingeniør N. L. Wolff.

### Summary

The moths, *Lobesia fuligana* Haw. and *Brachmia lineolella* Zell. are recorded from Southwest Jutland (18th July — 22nd August, 1967) and North Jutland (June, 1967), respectively. Both species are new to the Danish fauna.

---

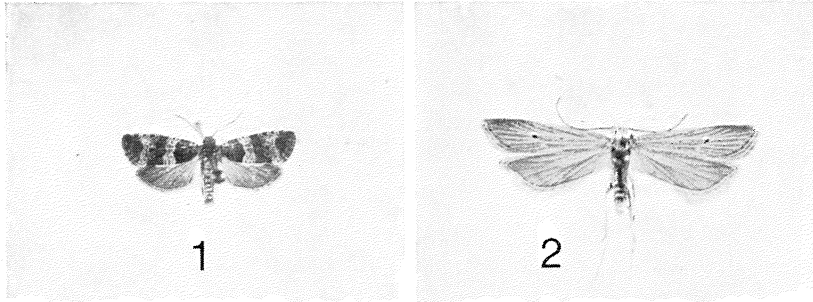


Fig. 1. *Lobesia fuligana* Haw. Højer Sluse, 31.7.1967. Nat. str. = 12 mm.

Fig. 2. *Brachmia lineolella* Zell. Råbjerg Mose, 1.6.1967. Nat. str. = 20.5 mm.

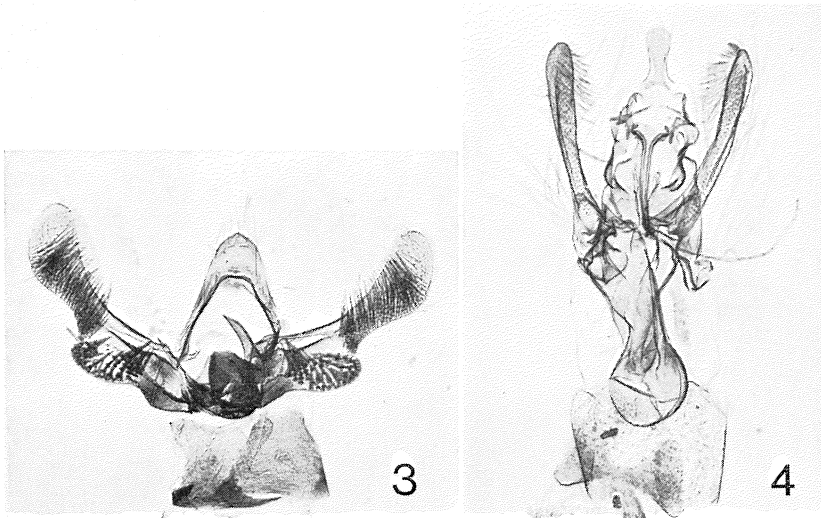


Fig. 3. *Lobesia fuligana* Haw. ♂-genitalier (G. Pallesen præp.), Højer Sluse, 22.8.1967.

Fig. 4. *Brachmia lineolella* Zell. ♂-genitalier (N. L. Wolff præp.), Tversted Klit, 8.6.1967.

