

De danske arter af slægten *Sphegina* Mg. (Diptera, Syrphidae).

Af

E. Torp Pedersen

Jelling statsseminarium, Jelling.

I hovedværket om Danmarks syrphider, *Diptera Danica*, bind 5 (1916), omtaler Lundbeck kun én art af slægten *Sphegina*, nemlig *S. clunipes* Fall., som angives ikke at være almindelig her i landet.

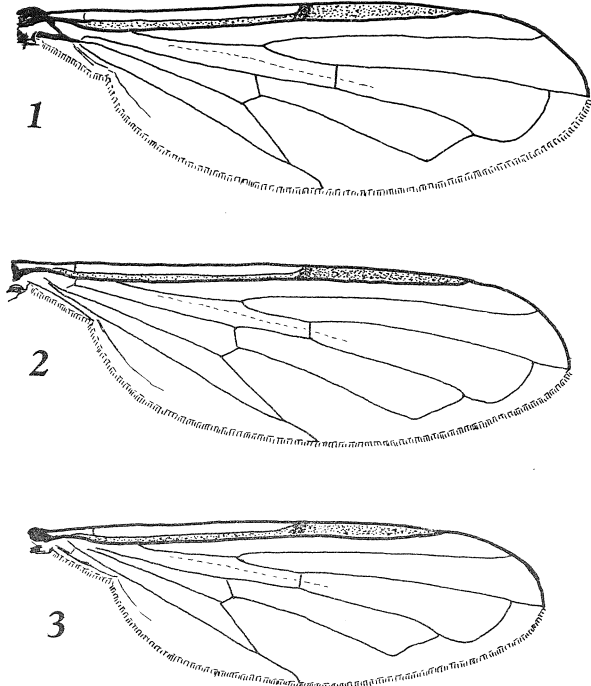
27. juni 1962 fangede forf. 10 eksemplarer af *Sphegina* i Grejsdalen ved Vejle. Disse viste sig overraskende nok at fordele sig på 3 arter, idet der var 1 ♀ af *S. clunipes* Fall., 3 ♂ af *S. kimakowiczi* Strobl og 3 ♂ og 3 ♀ af *S. verecunda* Coll.

I årene 1962—67 indsamledes 166 eksemplarer fra de fleste egne af Jylland, Fyn og Bornholm, af hvilke der var 93 *clunipes*, 35 *kimakowiczi* og 38 *verecunda*. Desuden har jeg haft lejlighed til at gennemgå hele det danske museumsmateriale af denne slægt, nemlig 72 eksemplarer i Zoologisk Museum i København (51 *clunipes* og 21 *kimakowiczi*) og 2 eksemplarer i Naturhistorisk Museum i Århus (begge *kimakowiczi*). For denne hjælp takker jeg dr. phil. S. L. Tuxen og cand. mag. Leif Lyneborg, København, og dr. phil. B. Schjøtz-Christensen, Århus.

Gennemgangen af materialet i Zoologisk Museum viste, at Lundbeck har haft både *clunipes* og *kimakowiczi* i sin samling, men at han har kaldt begge arter *clunipes*. Stæger fangede en hun af *S. kimakowiczi* i Dyrehaven ved København allerede i 1842, og Lundbeck fangede den ved Hejls i Jylland og på adskillige lokaliteter i Nordsjælland. Den tredie art *S. verecunda* er derimod ikke taget her i landet før 1962 og er endnu kun kendt fra 2 danske lokaliteter.

De tre danske *Sphegina*-arter adskiller sig tydeligt fra hver-

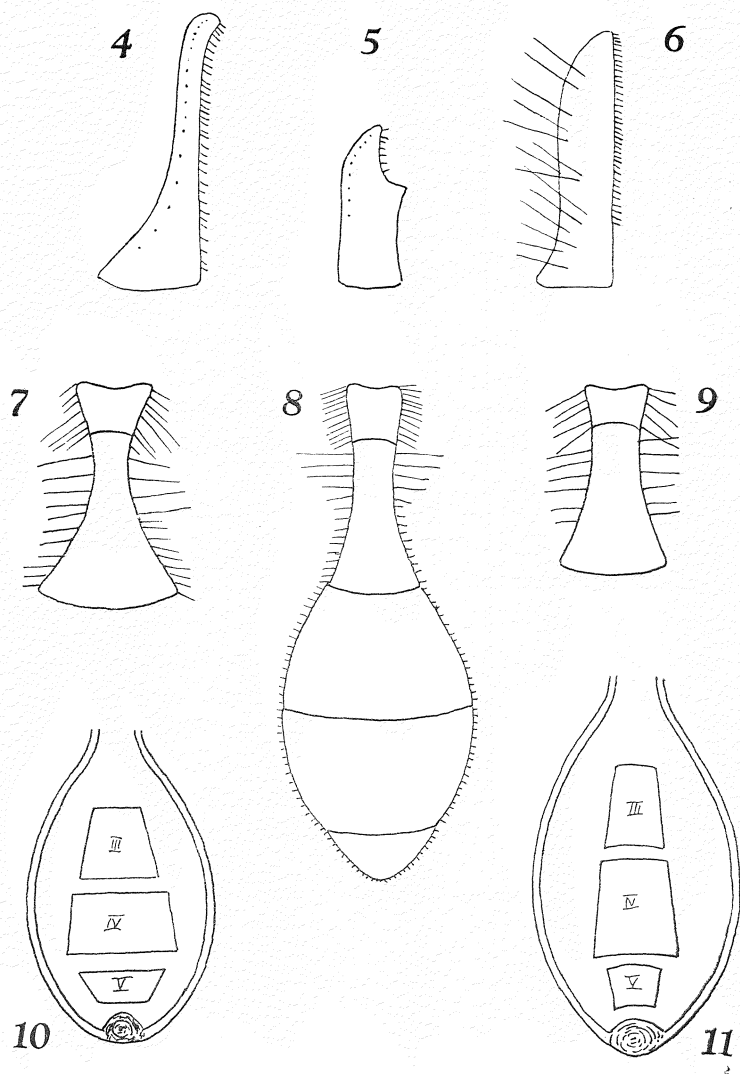
andre. Især er hannernes genitalier meget forskellige (se figs. 4—6). Ved præparation af hannerne anbefales det straks at udpræparere de ydre genitalier, idet man så hurtigt vil kunne foretage en sikker bestemmelse.



Figs. 1—3. Vinger af *Sphegina*-arter, 1) *S. clunipes* Fall., 2) *S. kima-kowiczi* Strobl, 3) *S. verecunda* Coll.

Nøgler til de danske arter af *Sphegina*.

1. Den forreste tværråre (r-m) næsten ud for enden af subcosta (Sc) (fig. 2 og 3) 2
- Den forreste tværråre (r-m) uden for enden af subcosta (Sc) (fig. 1). Skuldrene mørke. Ansigtet hvidgult på den nederste del. Antennerne forholdsvis små og mørke. ♂: 3. antenneled af næsten samme bredde fra basis til spids. Genitalierne med lange, meget slanke og lige sidelameller (fig. 4). ♀: 2. bagkropsled smalt ved basis og meget bredere ved den bageste ende (fig. 7). 4. sternit bredere end lang. 5. sternit trapezformet (fig. 10) *clunipes* Fall.
2. Skuldrene klart gule med svag grålig bestøvning. Ansigtet hvidgult på den nederste del. Antennerne forholdsvis store og lyse. ♂: 3. antenneled bliver tydeligt bredere fra basis mod spidsen. Genitalier-



Figs. 4—6. ♂-genitalia, højre sidelamel set fra undersiden, 4) *S. clunipes* Fall., 5) *S. kimakowiczi* Strobl, 6) *S. verecunda* Coll. — Fig. 7. 1. og 2. bagkropsled af *S. clunipes* Fall., ♀. — Fig. 8. Bagkroppen af *S. kimakowiczi* Strobl, ♀. — Fig. 9. 1. og 2. bagkropsled af *S. verecunda* Coll., ♀. — Figs. 10 og 11. 3.—5. sternit hos ♀, 10) *S. clunipes* Fall., 11) *S. kimakowiczi* Strobl.

nes sidelameller kortere og kraftigere end hos *clunipes* og med et fremspring på indersiden (fig. 5). ♀: 2. bagkropsled mindre bredt ved den bageste del (fig. 8). 4. sternit længere end bred. 5. sternit næsten kvadratisk (fig. 11) *kimakowiczi* Strobl.

— Skuldrene mørke. Ansigtet helt mørkegråt, ikke lysere på den nederste del. Antennerne forholdsvis små og mørke. ♂: 3. antenneled af næsten samme bredde fra basis mod spidsen. Genitalierne med lige og ret brede sidelameller uden fremspring på indersiden, men med lange hår (fig. 6). ♀: 2. bagkropsled temmelig kort, lidt bredere ved basis, men mindre bred ved den bageste ende end hos *clunipes* (fig. 9). Sternitterne bredere end hos *kimakowiczi*. *verecunda* Coll.

Sphegina-arterne træffes især på skyggefulde, fugtige steder i skove ofte i nærheden af grøfter eller små vandløb, hvor de flyver lavt i urtevegetationen eller søger til blomstrende skærmpplanter. Under de enkelte arter er nævnt en række andre planter, som de er taget på.

Den kendte flyvetid for de enkelte arter er her i landet:

Sphegina clunipes Fall.: 18. maj til 12. sept.

S. kimakowiczi Strobl: 31. maj til 9. sept.

S. verecunda Coll.: 24. maj til 7. aug.

I den efterfølgende gennemgang af materialet er anvendt følgende forkortelser: P. Esben-Petersen (E), H. J. Hansen (H), A. Kløcker (K), Will. Lundbeck (WL), Leif Lyneborg (LL), Ole Martin (OM), Jens Maarbjerg (JM), Peder Nielsen (N), Bo Vest Pedersen (VP), E. Torp Pedersen (TP), Axel Petersen (AP), R. C. Stæger (S), S. L. Tuxen (T), Bente Zimsen (Z) og W. Wüstnei (W).

***Sphegina clunipes* Fallén, 1816.**

Nordjylland: Allerup: ♂, 2 ♀, 21.VI.1913 (AP). Dorf Mølle: 3 ♀, 2.VIII.1930. Oksholm skov: ♂, 17.VII.1967 (TP). Eskær skov, Salling: ♀, 17.VIII.1965 (T.P.). Resenborg skov: ♀, 13.VI.1958 (LL). Volstrup skov v. Struer: 2 ♂, 27.VII.1967 (TP). Rydhave skov: 3 ♂, 21.V.1967, 2 ♂ og ♀, 26.VII.1967 (TP).

Vestjylland: Nørholm skov v. Varde: 2 ♂ og ♀, 27.V.1967 (TP).

Østjylland: Hald v. Viborg: ♀, 20.VI.1914 (K). Vosnæsgård skov: ♂, 6.VI.1966 på *Crataegus* (Hvidtjørn) (TP). Svejlbæk: ♀, 19.VII.1918 (N). Borresø v. Silkeborg: ♀, 20.VII.1918 (N.). Ry Nørreskov: ♂, 16.VII.1918 (WL). Moesgård: ♂, 28.VI.1913 (E). Vorsø: ♀, 1931 (T). Skov v. vestenden af Fårup sø: 3 ♀, 4.VIII.1963 på *Heracleum sphondylium* (Alm. Bjørneklo) (TP). Jelling skov: ♂, 18.V.1964 (JM), 2 ♂, 20.V.1967, den ene på *Taraxacum* (Mælkebøtte) ved Skovdallund, den anden på *Caltha palustris* (Eng-Kabbeleje) (TP). Grejsdalen: ♂ og ♀ 4.VI.1910 (WL), ♀, 27.VI.1962 og ♂, 10.VI.1964 (TP), ♀, 27.VII.1964 og ♂, 29.VII.1964 (OM), 2 ♂, 20.VI.1965, ♂ og ♀, 14.VII.1965, 7 ♂, 11.VI.

1966 deraf ♂ på *Allium ursinum* (Ramsløg) og 6 ♂ på *Anthriscus silvestris* (Vild Kørvel), ♂ og 2 ♀, 7.VIII.1966 på *Heracleum sphondylium* (Alm. Bjørneklo), ♂ og 2 ♀, 27.VIII.1966 deraf ♂ på *Torilis japonica* (Hvas Randfrø), ♀, 12.IX.1966, 7 ♂ og 2 ♀, 26.V.1967, deraf ♂ på *Taraxacum* (Mælkebøtte), de øvrige på *Anthriscus silvestris* (Vild Kørvel), 3 ♂ og ♀, 10.VI.1967 og 3 ♂ og ♀, 3.VII.1967, deraf ♀ på *Rubus fruticosus* (Brombær) (TP). Højenbækdal v. Vejle: ♂, 30.VII.1964 (OM). Fovslet skov: 7 ♂, 7.VII.1967 på *Stachys silvatica* (Skov-Galte-tand) (TP). Midtskov, Sdr. Stenderup: 6 ♂ og ♀, 4.VII.1967 (TP). Sdr.skov, Sdr. Stenderup: ♀, 4.VII.1967 (TP).

Sønderjylland: Barsbøl skov: ♂, 26.VI.1967 (TP). Anderup skov: 3 ♂, 7.VII.1967 (TP). Damende v. Haderslev: ♂, 16.VII. 1964 og ♂, 31.V.1966 på *Anthriscus silvestris* (Vild Kørvel) (TP). Draved skov: ♂, 30.V.1966 (TP). Rise skov: ♂, 20.VI.1967 (TP). Sønderborg: ♂, 9.VI.1891, ♂ (klækket) 2.V.1896 og ♀, VIII.1896 (W).

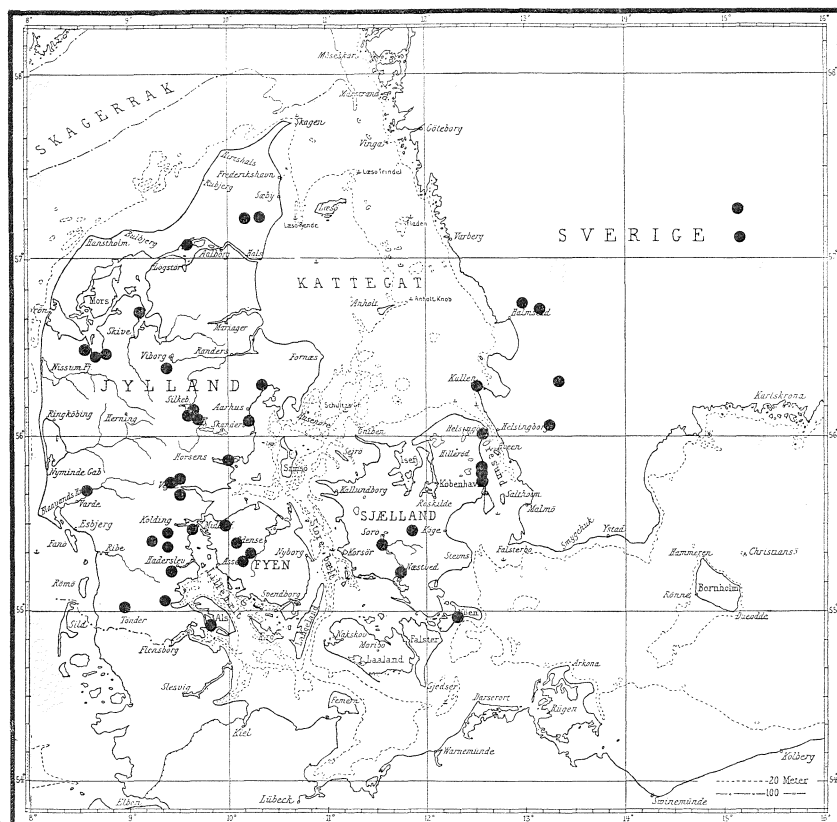


Fig. 12. Findesteder for *Sphegina clunipes* Fall. i Danmark og det sydlige Sverige. Arten er udbredt mod nord til Lappland.

F y n : Bro Fredskov: 2 ♂, 28.VIII.1966 (TP). Vejkant n. for Årup: 6 ♂, 1.VII.1967, den ene på *Anthriscus neglecta* (Gærde-Kørvel). Rulle-skov v. Glamsbjerg: 3 ♂ og ♀, 1.VII.1967 (TP). Høgsholt skov: 2 ♂, 8.VIII.1967 (TP).

S j æ l l a n d : Egebæks Vang: ♀, 3.VII.1915, ♂, 12.VII.1915 og ♀, 24.VII.1915 (WL). Røde Bro: ♂, 28.VII.1910 (WL). Dyrehaven: 2 ♂, 7.VII.1913 og 6 ♂, 21.VI.1916 (WL). Ermelunden: 2 ♂, 7.VIII.1909, 2 ♂ og 2 ♀, 11.VIII.1909, 2 ♂ og ♀, 20.VIII.1909 og 2 ♀, 12.VIII.1914 (WL). Charlottenlund: ♀, 3.VIII.1911 (WL). Kærehave: ♂, 21.VI.1912 (AP). Suserup skov: ♀, 26.VII.1945 (Z). Herlufsholm: ♂, 5.VIII.1900 (H).

M ø e n : ♂, 21.VII.1916 (E).

Desuden ♀ fra Danmark (?) uden data og ♂ fra Stægers samling uden data.

Ialt 145 eksemplarer, 102 ♂ og 43 ♀.

U d b r e d e l s e : *S. clunipes* er udbredt over næsten hele Europa. I min samling findes eksemplarer fra Holland (leg. V.S. van der Goot) og Norge (leg. Tore Nielsen). I Sverige er den kendt fra Skåne til Lappland (Andersson 1966 p. 182). Alle kendte lokaliteter fra det sydlige Sverige er afsat på kortet fig. 12. I Sovjetunionen er den kendt fra den europæiske del (Leningrad- og Moskva-området) og fra Ussuri-provinsen i det Fjerne Østen (Stackelberg 1956 p. 714). Den er også fundet i Transkaukasien.

Sphegina kimakowiczi Strobl, 1897.

N o r d j y l l a n d : Oksholm skov: ♀, 17.VII.1967 (TP). Rydhave skov: ♀, 26.VII.1967 (TP).

Ø s t j y l l a n d : Hundslund: ♀, 22.VII.1913 (AP, Århus). Grejsdalen: ♀, 25.VII.1913 (Århus), 3 ♂, 27.VI.1962, ♀, 14.VII.1965, ♂, 11.VI.1966 på *Anthriscus silvestris* (Vild Kørvel), 2 ♀, 7.VIII.1966 på *Heracleum sphondylium* (Alm. Bjørneklo), ♂ og 10 ♀, 27.VIII.1966, hvoraf ♂ og 3 ♀ på *Angelica silvestris* (Angelik) og 5 ♀ på *Torilis japonica* (Hvas Randfrø), ♂, 3.VII.1967 (TP). Hejls: ♂, 5.VII.1919 (WL).

S ø n d e r j y l l a n d : Damende v. Haderslev: 4 ♂ og 4 ♀, 16.VII.1964, de fleste på *Torilis japonica* (Hvas Randfrø), 4 ♂ og ♀, 31.V.1966 på *Anthriscus silvestris* (Vild Kørvel) (TP). Hønsnap skov: ♀, 28.VI.1960 (LL). Sønderborg: ♀, 4.VII.1894 (W).

S j æ l l a n d : Egebæks Vang: ♀, 4.VII.1915 og ♀, 28.VII.1915 (WL). Bagsværd sø: ♂, 25.VI.1914 (WL). Dyrehaven: ♀, 27.VII.1842 (S), ♀, 27.VI.1912 (WL). Ermelunden: ♀, 9.IX.1909 og 5 ♀, 12.VIII.1914 (WL). Charlottenlund: ♀, 3.VIII.1911 (WL). Suserup skov: ♀, 2.VIII.1945 (Z).

M ø e n : 2 ♀, 21.VII.1916 (E).

B o r n h o l m : Paradisbakkerne: ♀, 25.VI.1964 (OM og VP). Øleå v. Kjøllegård: ♀, 19.VIII.1966 (TP).

Desuden ♂ og ♀ fra Stægers samling uden data.

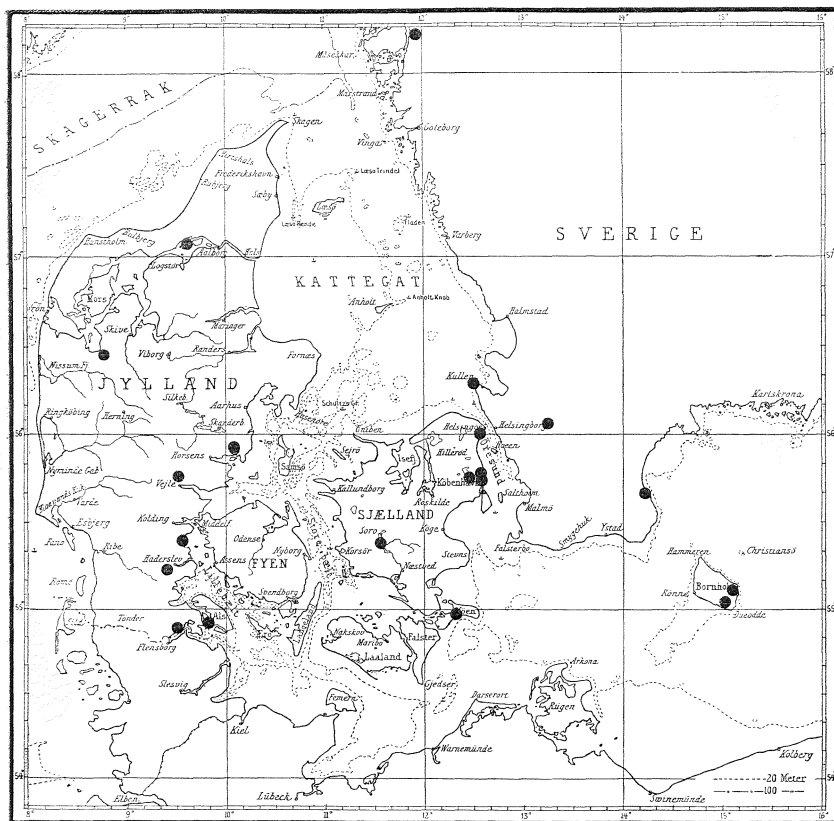


Fig. 13. Samtlige findesteder for *Sphegina kimakowiczi* Strobl i Danmark og Sverige.

Ialt 58 eksemplarer, 17 ♂ og 41 ♀.

Udbredelse: *S. kimakowiczi* er udbredt, men ikke almindelig på De britiske Øer (Coe 1953 p. 53). Den er ukendt fra Norge, men fra Sverige kendes 4 lokaliteter (Andersson 1966 p. 182), som alle er afsat på kortet fig. 13. Stackelberg (1953 p. 385) angiver, at den er fundet i Leningrad- og Charkovområdet i den europæiske del af Sovjetunionen, og at den er udbredt i Nord- og Centraleuropa fra Finland til Østrig. I min samling findes eksemplarer fra Holland (leg. V.S. van der Goot). Den er endvidere kendt fra Frankrig, Polen, Jugoslavien og Bulgarien.

Sphegina verecunda Collin, 1937.

Østjylland: Grejsdalen: 3 ♂ og 3 ♀ 27.VI.1962, 3 ♂ og ♀ 20.VI.1965, ♂ og 3 ♀, 11.VI.1966 på *Anthriscus silvestris* (Vild Kørvel), ♀, 7. VIII.1966 på *Heracleum sphondylium* (Alm. Bjørneklo), 4 ♂, 24.V.1967 og 14 ♂ og 4 ♀, 26.V.1967. Alle fra 1967 fanget på *Anthriscus silvestris* (Vild Kørvel) (TP).

Sønderjylland: Damende v. Haderslev: ♀, 31.V.1966 på *Anthriscus silvestris* (Vild Kørvel) (TP).

Ialt 38 eksemplarer, 25 ♂ og 13 ♀.

Udbrædelse: Grundlaget for beskrivelsen af arten er 3 eksemplarer fanget på 2 sydvestengelske lokaliteter i 1934 (Collin 1937 p. 185). Coe (1953 p. 52) angiver, at den er sjælden i England, men tilføjer 3 lokaliteter ligeledes i den sydvestlige del af landet. Ifølge Stackelberg (1953 p. 384) er den desuden kendt fra Finland og Tjekkoslaviet. Endelig blev i 1964 fanget et enkelt eksemplar i Bulgarien (Bankowska 1967 p. 386). Arten kendes således fra ialt 5 europæiske lande.

Summary.

The three Danish species of *Sphegina* are mentioned, two of which are new to Denmark. A material of 241 specimens proved to be 145 *Sphegina clunipes* Fall., 58 *Sphegina kimakowiczi* Strobl, and 38 *Sphegina verecunda* Coll. The distribution of the two first mentioned species in Denmark and the southern part of Sweden are shown in figs. 7 and 8. Both of them are in the collections of R. C. Stæger (1800—75) and W. Lundbeck (1863—1941), but till now they have been treated as one species, *clunipes* Fall. The third species, *Sphegina verecunda* Coll., on the other hand, has not been taken in Denmark until 1962 and it is only known from two localities (Grejsdalen near Vejle (East Jutland) and Damende near Haderslev (South Jutland)).

Litteratur.

- Andersson, Hugo, 1966: The Swedish species of *Neoascia* and *Sphegina* (Dipt. Syrphidae), with lectotype designations. — Opusc. Entom. 31 p. 178—182. Lund.
- Bankowska, Regina, 1967: Matériaux pour l'étude des Syrphides (Diptera) de Bulgarie. Fragm. Faun. 13 p. 345—389. Warszawa.
- Coe, R. L., 1953: Handbooks for the Identification of British Insects. Vol. 10. Part 1, Diptera, Syrphidae. 98 pp. London.
- Collin, J. E., 1937: Notes on Syrphidae (Diptera) II. The genus *Sphegina* Mg. Ent. month. Mag. 73 p. 182—185. London.

- Lundbeck, William, 1916: Diptera Danica, part 5, Syrphidae p. 18—603. Copenhagen.
- , 1919: Nogle sjældnere samt nogle for vor Fauna ny Dipterer II. — Vidensk. Medd. D.N.F. 70 p. 227—250. København.
- Séguy, Eugène, 1961: Dipteres Syrphides de l'Europe Occidentale. — Mém. Mus. Nat. d'Hist. Nat. N.S., A 23. 248 pp. Paris.
- Stackelberg, A. A., 1953: Kratkij obzor palearktitseskich vidov roda *Sphagina* Mg. (Diptera, Syrphidae). — Trudy Zool. Inst. Akad. Nauk SSSR. 13 p. 374—386.
- , 1956: Neue Angaben über die Systematik der paläarktische Sphagina-Arten (Diptera, Syrphidae) I—II. Entomolog. Obozrenie 35. 3 p. 706—715 og 4 p. 935—943. Moskva, Leningrad.
-