

## Amphipyra berbera Rungs, en overset sommerfugleart (Lep., Noctuidae).

Af

Niels L. Wolff

Zoologisk Museum, København.

»*Pyramidea* er ikke til at forveksle med nogen anden dansk art . . .« Således indledes omtalen af denne sommerfugleart i bogen »De danske ugler« (Hoffmeyer 1962). Skønt næppe nogen hidtil har tænkt at anfægte rigtigheden af denne konstatering, forholder det sig dog således, at *Amphipyra pyramidea*, så længe der har været samlet herhjemme, har været forvexlet med en anden dansk art. Forvexlingen er vi dog ikke ene om i Danmark, den har fundet sted over hele Europa i over 200 år.

Æren for at have opdaget dette højst overraskende faktum tilkommer den kendte svenske lepidopterolog Ingvar Svensson, der på opfordring af en svensk samler genitalundersøgte et exemplar (♂), som afveg fra den normale *pyramidea* ved at være mindre og mangle rødt på bagvingerne. Genitalierne af dette exemplar viste sig imidlertid at stemme med afbildningen hos Pierce (1909 tavle 30) af *pyramidea* ♂, og der var derfor næppe sket mere, hvis ikke Svensson rutinemæssigt til sammenligning også dissekerede en *pyramidea* ♂, der var stor og havde stærkt røde bagvinger. Mod forventning var der tydelige genitalforskelle mellem de to.

En herpå følgende undersøgelse af et større svensk materiale bekræftede, at disse forskelle var konstante, og at man virkelig stod overfor to adskilte arter, der begge forekom talrigt i Sverige (Svensson 1968). Selvom arterne var lette at adskille ved forskel mellem genitalierne, viste de først antagne ydre forskelle i habitus sig ikke at holde stik; begge varierede meget i størrelse, og begge kunde have stærkt røde bagvinger.

På opfordring af Ingvar Svensson begyndte jeg strax at under-

søge de danske »*pyramidea*«, og det viste sig, at begge arter var repræsenteret i samlingerne, den ene dog kun yderst sparsomt.

På fig. 1—2 er de vigtigste genitalforskelle hos ♂♂ markeret. Mest iøjnefaldende er forskellen på formen af uncus, valverne, hårdusken i spidsen af disse, samt antallet af cornuti i aedeagus. Begge arter har to sæt cornuti, det ene bestående af korte, brede »rosentorne«, det andet af lange, tynde stave. Som det ses i stærkere forstørrelse (fig. 3—4) har den ene af arterne mange af de korte, få af de lange, medens det forholder sig netop omvendt hos den anden art.

Hos ♀♀ har der ikke kunnet påvises klare forskelle i udseendet af ductus bursae, men formen af bursa er noget forskellig, idet den fremspringende del er jævnt afrundet hos den ene, mere tilspidset hos den anden. Behåringen af bageste bagkropsegment er meget tydeligt forskellig hos de to arter. Som fig. 5—6 viser, er hårene ganske korte hos den ene art, lange hos den anden.

Efterhånden kunde genitalforskellen kobles sammen med forskel i habitus. Den art, hvis ♂ har lang, plump uncus, smalle valver med lille hårdusk, cornuti med mange »rosentorne« og få lange stave, og hvis ♀ har lange bagkropshår og jævnt afrundet bursa, er afbildet fig. 10—12, medens fig. 13—15 viser den anden. Sidstnævnte art er i forhold til den første gennemsnitlig lidt mindre, har noget smallere, mere grålige forvinger, smallere midtfelt forneden og ikke så skarp grænse mellem bagvingernes røde og mørkegrå del. En karakter, som dog oftest — trods individuel variation — gør sidstnævnte art kendelig, består i, at det nederste af de to kraftige fremspring på indre mellemlinie er større og når længere ud på vingen end det næstnederste, hvad der ikke er tilfældet hos den anden art.

Da arterne først var adskilt, blev næste spørgsmål, hvilken af dem, der var den »rigtige« *pyramidea* L., og hvad den anden skulde hedde. Efter anmodning af Ingvar Svensson har Dr. D. S. Fletcher (British Museum) i London foretaget en detaljeret analyse af dette spørgsmål. Han har dels undersøgt, hvad der foreligger omtalt i litteraturen af former af *pyramidea* og beslægtede arter, dels gennemgået British Museums materiale omfattende tæt ved 1000 eksemplarer fra Europa-Afrika-Asien. De vigtigste resultater af hans undersøgelser, der nu er publiceret (Fletcher 1968) er, i det omfang de berører de to nævnte arter, omtalt nedenfor.

Linné navngav *Phalæna Noctua pyramidea* i *Systema Naturæ*

(Linnæus 1758 p. 518). Udover den sædvanlige kortfattede diagnose henviser Linné til tre tidligere publikationer, nemlig Merian (1683 tavle 9), Reaumur (1737 tavle 15) og Rösel (1746 tavle 11), der alle omtaler og afbilder såvel larve som imago. Han afslutter sin beskrivelse med et †, der ifølge en fodnote 95 sider længere fremme skal angive, at han ikke selv har set arten, men beskriver den på grundlag af de anførte citater. Selvom Merian's og Reaumur's figurer måske kan tydes som samme art som Rösel's, er disse afbildninger dog for skematiske til, at noget sikkert kan fastslås. Til gengæld er Rösel's figurer (her gengivet som fig. 7—9) overordentlig naturtro og viser uden mindste tvivl den her som fig. 10—12 afbildede art. Det er også denne art, der afbildes som *pyramidea* af f. ex. Newman (1869 p. 457 fig. 707), Lampert (1907 tavle 49 fig. 2), Spuler (1906 tavle 44 fig. 28), Kløcker (1913 tavle 18 fig. 234) og Hoffmeyer (1962 tavle 15 fig. 17) — men altså ikke af Pierce (1909 tavle 30).

Et eftersyn af Linné's samling (i London) gav mod forventning til resultat, at den indeholdt fire eksemplarer af »*pyramidea*«, der dog ved nærmere undersøgelse viste sig at fordele sig på tre forskellige arter, nemlig begge de ovenfor nævnte samt et eksemplar af den amerikanske art *pyramidoidea* Guen. Et af dem var forsynet med en originaletiket med påskrift: »119 Pyramidea. pyramidea 856« (tallene henviser til sidetallene i Systema Naturæ, henholdsvis ed. 10 og ed. 12). Dette eksemplar stemmer klart med Rösel's omtalte afbildning. Da disse fire må være tilkommet efter Linné's navngivning af arten, har de ingen nomenklatorisk betydning. Navnet *pyramidea* L. bør imidlertid gælde Rösel's art, hvorfor der af Dr. Fletcher nu er udvalgt en neotype i overensstemmelse hermed. Det bliver således den her som fig. 1, 3, 5, 7—12 afbildede art, der har navnet *pyramidea* L.

Det ældste nomenklatorisk gyldige navn for den her som fig. 2, 4, 6, 13—15 afbildede art bliver *berbera*, et navn der af Rungs (1949 p. 330, tavle 7 fig. 3,5) blev givet som subspecies-navn for, hvad han mente var en nordafrikansk race af *pyramidea* L., men som altså har vist sig at være den her omhandlede selvstændige art.

Såvel *pyramidea* som *berbera* er vidt udbredte og forekommende i de fleste europæiske lande. Udbredelsen af *pyramidea* strækker sig mod øst helt til Korea og Japan; af *berbera* fra Mellem-sverige gennem Europa til Nordafrika (Marocco, Alger og Tunis),

og det er således en ren tilfældighed, at navnet har tilknytning netop til dens allersydligste forekomst. Da der er en vis forskel i habitus (men ikke i genitalier) mellem den nordafrikanske *berbera* og de længere mod nord forekommende populationer, anser Fletcher dem for at tilhøre to forskellige subspecies og giver den nordlige (herunder den danske) navnet *berbera* ssp. *svenssoni* Fletcher, 1968.

I vore omgivelser er *pyramidea* fundet i de sydlige dele af England og Irland, i Tyskland samt i Syd- og Mellemsverige (op til Dalarna) og er angivet fra Norge og Sydfinland. *A. berbera* kendes fra Sydengland, Tyskland og Sverige (op til Uppland); den er sjælden i Skåne, men almindelig i egnen omkring Stockholm.

I Danmark forekommer *pyramidea* almindeligt i de østlige dele (især på Sjælland og Lolland-Falster, på Bornholm dog sjælden); i Jylland talrig i den sydøstlige del, mere spredt og enkeltvis længere mod nord.

Forekomsten af *berbera* i Danmark synes på baggrund af de svenske fund mærkværdig sparsom. Det er ved gennemgang af mange forskellige danske samlinger kun lykkedes at konstatere omkring en snes eksemplarer, der dog stammer fra ret forskellige lokaliteter: Bornholm (Ro 1888, Svaneke 1936), Sjælland (Nordsjælland ca. 1875, Asserbo før 1920, Fredensborg 1890, Ermelunden 1873—75), Valby 1889, Ruds-Vedby ca. 1915), Jylland (Silkeborg ca. 1875, Århusegnen 1954, Als Sønderkov 1926). Ejendommeligt nok dominerer gamle fund, adskillige af eksemplarerne er taget i forrige århundrede af Fencker og Dohlmann. Da arten i Sverige tages regelmæssigt, også i den seneste tid, må det også kunne lykkes at genfinde den i større tal her i landet.<sup>1)</sup>

Af dateringerne på de danske eksemplarer af *berbera* (25.VII.—28.VIII) kan intet siges om forskel i flyvetiderne for de to arter; på Als er der taget et par *berbera* på sukkerlokning sammen med talrige *pyramidea*. I Sverige begynder *berbera* at vise sig et par uger tidligere end *pyramidea*.

For omkring 50 år siden konstateredes, at den ugle, der gennem så mange år gik under navnet »*Hydroecia nictitans*«, i virkeligheden bestod af fire forskellige europæiske arter (*oculea* L., *fucosa* Frr., *lucens* Frr., *crinanensis* Burr.). Derpå fulgte påvisningen af,

<sup>1)</sup> Det viser sig da også, at den stadig trives på Dohlmann's gamle lokalitet (i Ermelunden). De sidste dage i august 1968 tog jeg på sukkerlokning — blandt talrige *pyramidea* — 6 *berbera*.

at også *Hydr. »micacea«* var en fællesbetegnelse for tre forskellige arter (*micacea* Esp., *nordstroemi* Horke, *ultima* Holst). Opdagelsen af at endog *Amphipyra pyramidea* omfatter to klart adskilte arter vil utvivlsomt yderligere stimulere til nærmere undersøgelse af andre almindelige uglearter således som det, med mere eller mindre held, også har været forsøgt indenfor slægten *Plusia*.

Jeg beder skovrider Ingvar Svensson, som strax underrettede mig om sin opdagelse, og fotograf H. V. Christensen (Zoologisk Museum, København), der har taget fotografierne, modtage min tak.

### Summary

In 1967 Svensson (1968) discovered that two distinct species were being confused in Sweden under the name *Amphipyra pyramidea* Linn. The nomenclatorial and subspecific problems within these species, both proving to be widely distributed throughout Europe, have then been cleared up by Fletcher (1968) who designates a neotype of *pyramidea* Linnaeus, 1758 in agreement with the reference in the original description to Rösel (1746). The name of the overlooked species becomes *berbera* Rungs, 1949 described from N. Africa as a subspecies of *pyramidea* Linn. The population occurring in N. Europe is described as *A. berbera* ssp. *svenssoni* Fletcher, 1968.

Based upon Danish material the present paper describes and illustrates these species and reports their Danish distribution. *A. berbera* appears to be rare in Denmark. Photographs of the illustrations published by Rösel (1746) are added.

### Litteratur

- Fletcher, D. S., 1968: *Amphipyra pyramidea* (Linnaeus) and *A. berbera* Rungs (Lep. Noctuidae), two species confused. — *Entomologist's Gazette* 19.
- Hoffmeyer, S., 1962: De danske ugler. 2. udg. Aarhus.
- Klöcker, A., 1913: Danmarks Fauna 13. Sommerfugle 3. Natsommerfugle 2. København.
- Lampert, K., 1907: Die Grossschmetterlinge und Raupen Mitteleuropas. Esslingen & München.
- Linnaeus, C., 1758: *Systema Naturæ* etc. 1, ed. 10. Holmiæ.
- Merian, M. S., 1683: *Der Raupen wunderbare Verwandlung und sonderbare Blumen-nahrung* etc. 2. Nürnberg.
- Newman, E., 1869: *The Natural History of British Butterflies & Moths*. London.
- Pierce, F. N., 1909: *The genitalia of the British Noctuidæ*. Liverpool.
- Reaumur de, R. A. F., 1737: *Memoires pour servir à l'Histoire des Insectes*. 1. Paris.

- R u n g s, C., 1949: Notes de lépidoptérologie marocaine (XV): Noc-tuides nouvelles. — Bull. Soc. Sci. nat. Maroc., Rabat, 25—27.
- R ö s e l, A. J., 1746: Der monatlich-herausgegebenen Insecten-Belustigung. 1. Nürnberg.
- S p u l e r, A., 1906: Die Schmetterlinge Europas. I. Stuttgart.
- S v e n s s o n, I., 1968: *Amphipyra pyramidea* L. en dubbelart (Lep. Agrotidae). — Opusc. Ent. 33.
-

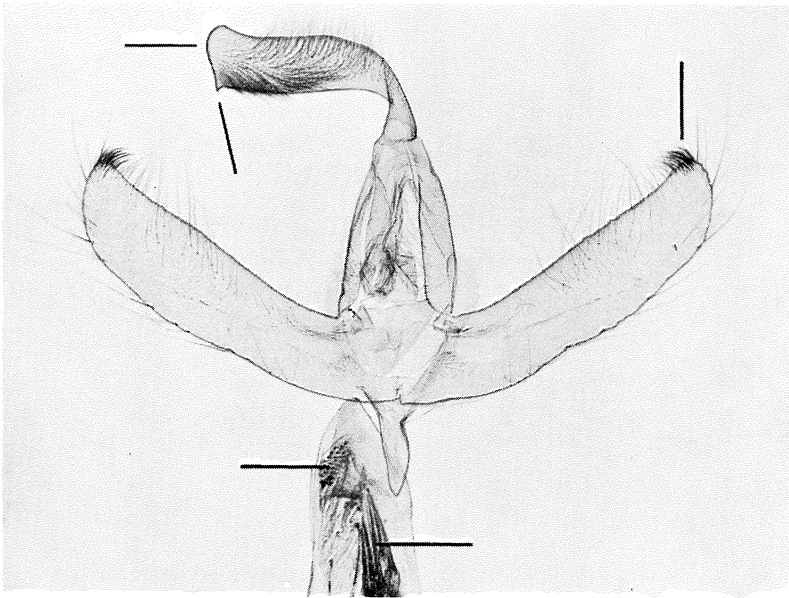


Fig. 1: *Amphipyra pyramidea* L. ♂-genitalier ( $\times 17$ ). Dania, Fyn, Falsted 2.VIII.1893. Coll. Zool. Mus. (præp. NLW 3466)

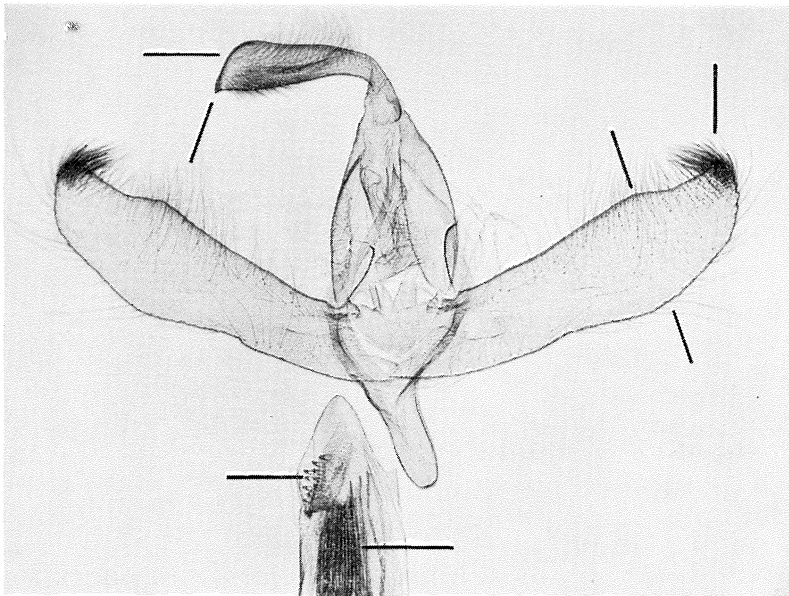


Fig. 2: *Amphipyra berbera* Rungs ♂-genitalier ( $\times 17$ ). Dania, Jylland, Silkeborg. Coll. Zool. Mus. (præp. NLW 3468)

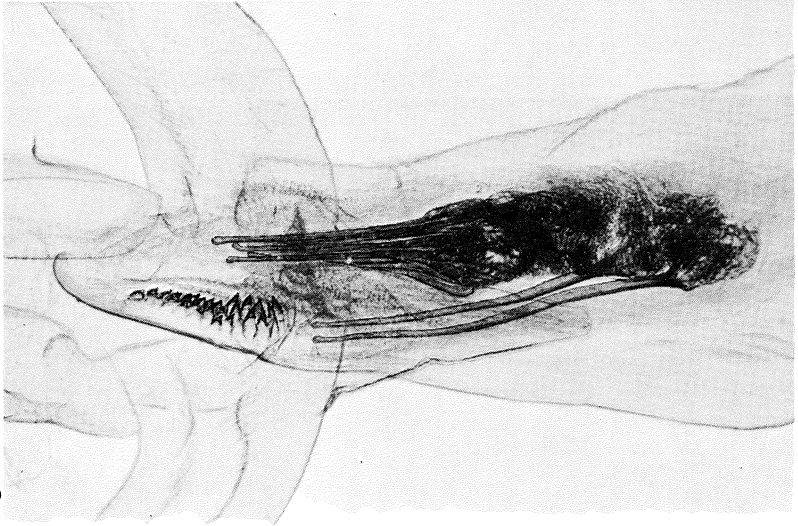


Fig. 3: *Amphipyra pyramidea* L. ♂. Aedeagus med cornuti ( $\times 36$ ).  
Dania, Møn, Ulfshale 31.VII.1943. T. Feddersen leg. (præp. NLW 3449)

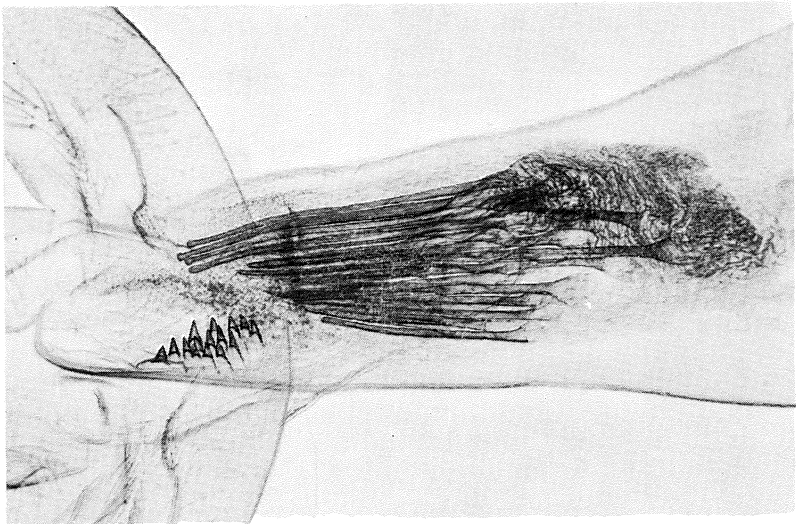


Fig. 4: *Amphipyra berbera* Rungs ♂. Aedeagus med cornuti ( $\times 36$ ).  
Dania, S. Jylland, Als 7.VIII.1926. P. L. Jørgensen leg. (præp. NLW 3455)



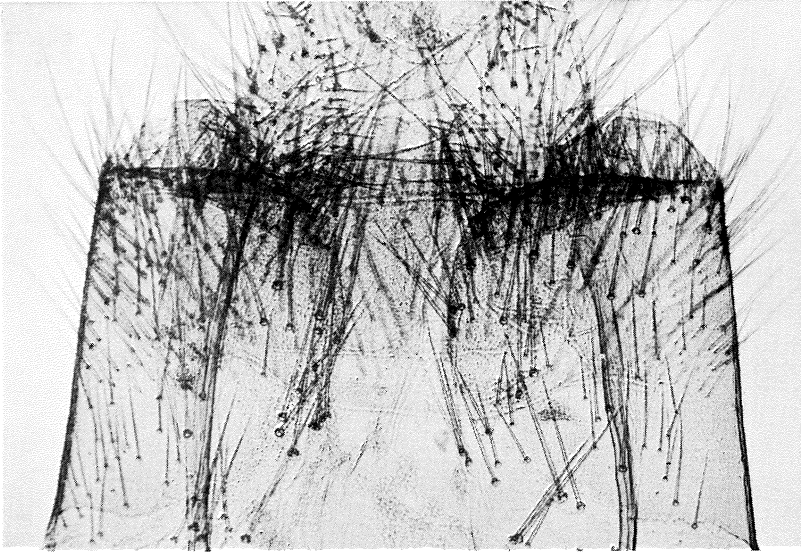


Fig. 5: *Amphipyra pyramidea* L. ♀. Bagkrovspids ( $\times 25$ ). Dania, Sjælland, Brøndby 3.VIII.1951. T. Langer leg. (præp. NLW 3445)

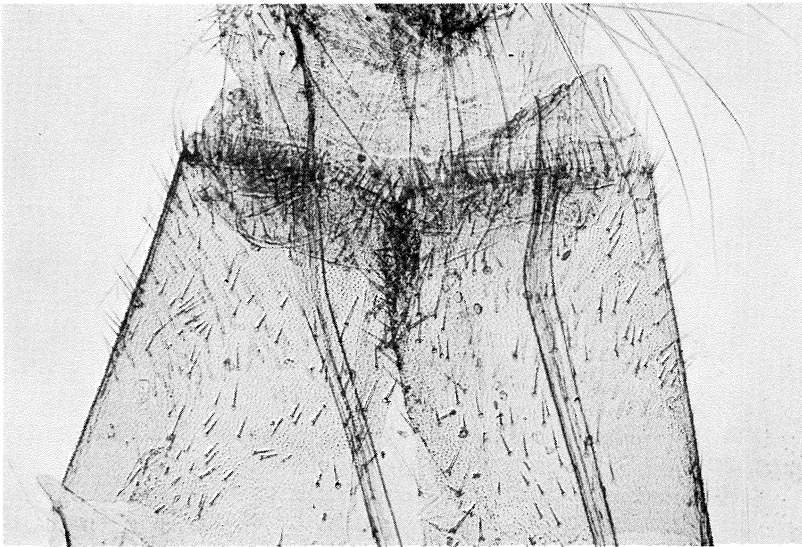


Fig. 6: *Amphipyra berbera* Rungs ♀. Bagkrovspids ( $\times 25$ ). Dania, Sjælland, Ermelunden 28.VIII.1875. Coll. Zool. Mus. (præp. NLW 3469)

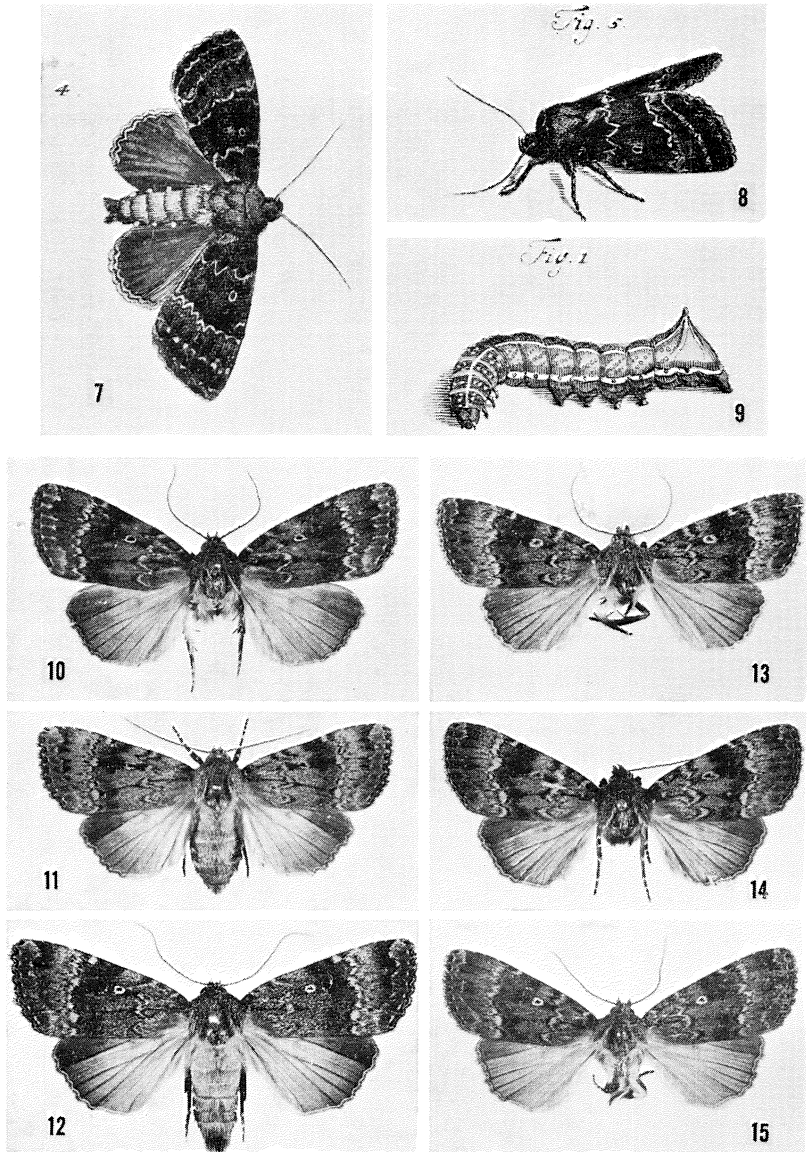


Fig. 7—15: *Amphipyra* spp. ( $\times 1$ ). Fig. 7—9: Rösel's afbildninger på tavle 11 af »Die glatte, blass-grüne Pyramiden-Raupe etc.«.

Fig. 10: *A. pyramidea* L. ♂. Dania, Sjælland, Vemmetofte 7.VIII. 1897. R. H. Stamm leg. Fig. 11: *A. pyramidea* L. ♂. Dania, Amager, Kongelunden 15.VIII.1931. Niels L. Wolff leg. Fig. 12: *A. pyramidea* L. ♀. Dania, Sjælland, Jungshoved 26.VIII.1967. Niels L. Wolff leg. Fig. 13: *A. berbera* Rungs ♂. Dania, Sjælland, Ruds-Vedby ca. 1915. C. Madsen leg. Fig. 14: *A. berbera* Rungs ♂. Dania, S. Jylland, Als 8.VIII.1926. P. L. Jørgensen leg. Fig. 15: *A. berbera* Rungs ♀. Dania, Sjælland, Ermelunden 1873—75. Dohlmann leg.