

Arenostola brevilinea Fenn,
ny dansk storsommerfugl (Lep., Noctuidae)

af PREBEN BJØRN

(With a summary: *Arenostola brevilinea* Fenn, new to Denmark).

Ved et klubmøde i vinteren 1969 i Entomologisk Forening, hvor der altid er fremlagt de sidst udkomne hefter af en række udenlandske tidsskrifter, bemærkede jeg en artikel af finnen Kalevi Keynäs (1968: 170–175) om et finsk fund af ovennævnte ugleart den 6. september 1967 ved Tvärminne på Hangö-halvøen.

Da arten allerede i De Danske Ugler (Hoffmeyer, 1962: 287) omtales som en art, der kunne forventes hos os, stod det mig klart, at chancerne for at finde den i de sydlige dele af landet måtte være overordentligt store. Især Sydsjælland, Lolland-Falster samt Bornholm måtte på grundlag af forekomsten ved Odermunden komme stærkest i søgelyset.

Arenostola brevilinea's foretrukne biotop nævnes i udenlandske skrifter at være ikke for sumpede tagrørsbevoksninger nær kysten, ofte i forbindelse med åudløb.

Donne mose i Mellemkoven passede fortrinligt på denne beskrivelse, og jeg henlagde derfor en række fangstafetener til denne lokalitet fra midten af juli til hen i august 1969, men først den 7. august lidt over klokken 1.00 dukkede en afslidt rørugle op ved Hg-80 wattpæren med noget, der antydede de for arten karakteristiske sorte rodstreger på forvingerne, især den venstre.

En undersøgelse i fuldt dagslys næste dag gav mig på ingen måde fuld vished, om eksemplaret var *brevilinea*. Andre havde imidlertid også følt sig inspireret af den finske meddelelse. For netop i de dage, hvor det første danske eksemplar af arten blev taget, distribueredes en længere artikel af Ib Norgaard (1969: 160–162) omhandlende *Arenostola brevilinea*'s aktuelle udbredelse og med et særdeles skarpt og vellignende billede af arten, der bestyrkede min antagelse om, at Mellemkovdyret virkelig var denne art. Senere undersøgelser af eksemplaret, der er en hun, har bekræftet denne antagelse.

Endelig kan det meddeles, at der af M. Fibiger og K. Schnack den 8. august 1970 er fanget yderligere et dansk eksemplar af *brevilinea* på præcis den samme lokalitet som det første. To stykker på to sæsoner på en så besøgt lokalitet som Mellemkoven er ikke meget, men *brevilinea* betegnes allevegne som både sjælden og meget lokal, og den kendsgerning, at de danske eksemplarer netop er fanget på en for arten typisk biotop, lader formode, at denne nye ugle er stationær for vor fauna.

Af udseende er *Arenostola brevilinea* især meget lig arterne i slægten *Archanara* Walk. (*Nonagria* Tr.) og i mindre grad enkelte *Leucania* Ochsenh.-arter. Den er da også i tidens løb vandret fra slægten *Leucania* til *Nonagria*, men er nu endt i slægten *Arenostola* Hmps. Forvingernes grundfarve nuancerer fra strågul til svag okker, men dyret virker som helhed skinnende gulligråt på grund af tæt bestøvning af sorte skæl, der kun lader et par felter uden for og bag ved cellen fri. Ribberne er lyse, især i sømfeltet. Den ydre mellemlinie markeres ved en række sorte ribbepunkter, den indre som regel ved 2 til 3 sorte punkter. Et – for det meste – karakteristisk kendetegn er den skarpe, sorte rodstreg. Dog forekommer en form, ab. *sinelinea* Farn., hvor denne rodstreg ikke findes. Bagvingerne er lysere gråliggule, mørkere ud mod randen og med flere sorte ribbepunkter. Bagkroppen har samme farvetone som bagvingerne, men har for hannens vedkommende gulbrun endedusk. Hunnen har nogle gullige hår bagtil, i det mindste på friske eksemplarer.

Det er rigtigt, som det er anført af Hoffmeyer (1962: 287), at *brevilinea* ligner en *Archanara dissoluta* Tr. Den er dog noget større og har aldrig

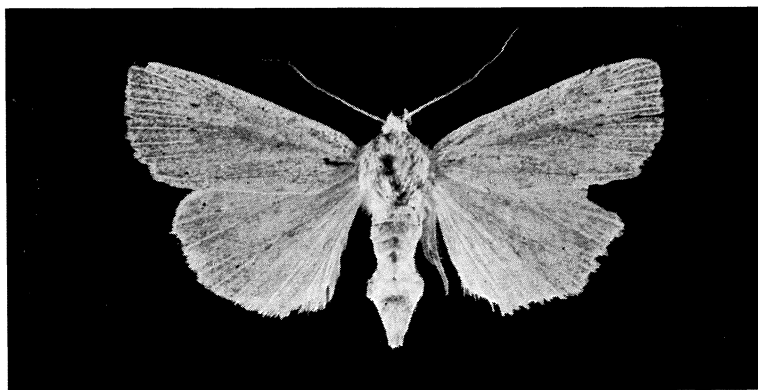


Fig. 1. *Arenostola brevilinea* Fenn, Mellemkoven, Falster, 7. august 1969 (P. Bjørn leg.). Fot. Ib Norgård.

Arenostola brevilinea

dissoluta's fire midtprikker på undersiden. Endvidere har *dissoluta* en sort, brudt sømlinie, som *brevilinea* ikke har. Små eksemplarer af *A. sparganii* Esp. vil måske også kunne volde vanskelighed, men *sparganii* har skarpe, sorte sømpunkter. Hos *Leucania*'erne vil det vel oftest blive i særdeleshed afslidte *obsoleta* Hb., den vil kunne forveksles med, men *Leucania*-arterne har som alle *Mamestra* hårede øjne, hvorimod *Arenostola*, der hører til *Hadena*, har nøgne øjne. Mellemlinien, der også hos *obsoleta* er opløst i ribbepunkter, går hos denne i en jævn bue fra midt på randen mod kanten, medens den hos *brevilinea* slår et vinklet knæk kort før kanten.

Larven, der beskrives (South, 1907: 308) som bleggrå med lyserød tone, gule eller grå længdelinier, gennemskåret af lysebrune tværlinier og med lysebrunt hoved og nakkeskjold, lever inden i den øverste del af stængler af *Phragmites communis* Trin. (tagrør). Efter sidste hudskifte går den ud på bladene. Imago vil formentligt hos os klække i begyndelsen af august og sikkert kunne træffes måneden ud. Den flyver ved tagrørsbevoksninger i skumringen og kan senere på natten findes på sukkerlokning, bladlus og blomster. Den søger både til Petromax- og Hg-lys sent på natten.

A. brevilinea blev første gang fundet i Norfolk, England, i 1864 og beskrevet samme år af Fenn. Siden er den fundet på flere passende lokaliteter i Norfolk og Suffolk fens. Første gang, arten omtales udenfor England, er hos Spuler (1908: 217), der nævner den fra Belgien. Dog opføres den ikke længere fra Belgien af Lhomme (1923–35: 286). Den 3. august 1916 blev den fanget i 3 eksemplarer på øen Texel i Holland, som først i 1953 kunne opvise flere stykker (denne gang fra Leeuwarden i Friesland). Fra Frankrig opgives få eksemplarer taget i sumpegnene i det vestlige Frankrig ved Épannes i Deux-Sèvres. I 1944 føjede Boursin endnu en brik til denne arts besynderlige forekomst ved at gøre *Arenostola impudica*, der var beskrevet af Staudinger i 1892 og kun kendt fra det østlige Asien (Nord-Daghestan, Øst-Turkestan, Amur, Ili, Ussuri og Japan), synonym med *brevilinea*. Endelig i 1952 rykker den europæiske forekomst et godt stykke østpå, idet arten blev fundet i Nordtyskland: Wolgast ved Peenestrømmen i Odermundingen, og den er dér fundet i adskillige eksemplarer siden. I 1967 kommer så det finske fund til og sluttelig i 1969 og 1970 de falsterske. Den danske forekomst er således trods de få internationale findesteder hverken grænse i den ene eller anden retning, men slutter sig nydeligt til det, der begynder at ligne en udbredelse.

J. Pfau (1955) beskriver den nordtyske form som en underart og benævner den ssp. *manteufeli*. K. Keynäs (1968) mener, at det finske eksemplar tilhører samme underart. Det forekommer mig betænkeligt på basis af det

lille materiale, som indtil nu foreligger fra Danmark, at henføre den danske population til den ene eller anden underart. Det er et spørgsmål, som måske kan tages op til en senere behandling, når vi er i besiddelse af mere materiale og helst også fra andre steder end Mellemskoven.

Kriminaloverbetjent Ib Norgaard bedes modtage min bedste tak for den omhyggelige fotografering af mit ikke særligt fotogene eksemplar af den nye ugleart.

SUMMARY:

Arenostola brevilinea Fenn, new to Denmark (Lep., Noctuidae).

The moth *Arenostola brevilinea* has been captured in two specimens in Mellemskoven on the island of Falster. The dates are 7th of August 1969 (P. Bjørn leg.) and 8th of August 1970 (M. Fibiger & K. Schnack leg.). Both specimens were taken at MV-lamps.

LITTERATUR

Hoffmeyer, S., 1962: De Danske Ugler.

Keynäs, K., 1968: *Arenostola brevilinea* Fenn. and *Heliothis armigera* Hb. (Lep., Noctuidae) found in Finland. *Annls Ent. Fenn.*, 34: 170–173.

Lhomme, L., 1923–35: Catalogue des Lepidoptères de France et de Belgique.

Norgaard, Ib, 1969: *Arenostola brevilinea* Fenn fundet i Finland. *Lepidoptera* (N. S.), 1: 160–162.

South, R., 1907: The Moths of the British Isles.

Spuler, A., 1908: Die Schmetterlinge Europas.

Pfau, J., 1955: Die englische Rohreule *Arenostola brevilinea* Fenn (Lep., Noct.) auch in Deutschland bodenständig. *Verh. Ver. naturw. Heimatforsch.*, 32: 11–23.

Forfatterens adresse/Author's address:
Finlandsvej 8, 2800 Lyngby, Danmark.