

Geophilus insculptus Attems, en hidtil upågtet
dansk skolopender, samt bemærkninger om *G. proximus*
C. L. Koch (Chilopoda)

af HENRIK ENGHOFF

(With a summary: Notes on *Geophilus insculptus* Attems
and *G. proximus* C. L. Koch in Denmark).

Under gennemgang af et stort materiale af ubestemte danske diplopoder og chilopoder på Zoologisk Museum i København fandtes nogle få eksemplarer af *Geophilus insculptus* Attems, 1895. Dette gav anledning til en revision af museets danske materiale af *Geophilus proximus* C. L. Koch, 1847, som *insculptus* tidligere har været sammenblandet med. Det viste sig da også, at *proximus*-materialet indeholdt *insculptus*. I løbet af de sidste 3 år er der endvidere kommet enkelte nye fund af *insculptus* til. Chilopod-samlingen fra Naturhistorisk Museum i Århus indeholder efter forfatterens gennemgang ikke *insculptus*. Lohmander (1960) skriver om *insculptus*: »De flesta hittills föreliggande nordiska fynden ha gjorts på Själland, på kyrkogårdar och i parker (1958)«, men han (1957) nævner den ikke fra Nord- og Vestjylland. Desværre er nøjagtige data på Lohmanders fund ikke publiceret.

De kendte danske forekomster af *insculptus* er – udover de Lohmander'ske – følgende, opstillet i kronologisk rækkefølge:

København, Søndermarken, under sten, sække, træstykker og i stubbe, 27. maj 1929, leg. Thydsen Meinertz & S. Gisle Larsson; København, Botanisk Have, under sten, 4. juni 1929, leg. Thydsen Meinertz; København, Østre Anlæg, kompostbunke, 10. juni 1929, leg. Thydsen Meinertz; Jylland, ca. 3 km nord for Haderslev, våde granstubbe i bøgeskov, 10. juli 1929, leg. Thydsen Meinertz; København, Gentofte, i have, november 1968 – april 1970, leg. H. Enghoff; København, Ermelunden, bøgeskov, april-november 1969, leg. H. Enghoff, sammen med bl. a. de synantropiske diplopoder *Microchordeuma voighti* Verh. og *Archiboreoiulus pallidus* Br.-B.; København, Universitetsparken ved Zoologisk Institut, under sten, 9. september 1970, leg. B. Theisen.

Lokalitetsangivelserne indikerer, at *insculptus* i Danmark er en udpræget synantrop art. Kun fundet ved Haderslev er tvivlsomt i den henseende.

Det tilbageværende materiale af *proximus* fra Danmark tyder på, at denne art er »oprindelig« i landet. *G. proximus* forekommer både i skov og på mere åbne lokaliteter og er i Danmark tilsyneladende mest almindelig i Nordjylland. Dette udbredelsesmønster bekræftes også af Lohmanders data (1957). Iøjnefaldende er artens forekomst på en del mindre øer: Græsholmen v. Hirsholm, Mors, Anholt, Saltholm.

Udbredelsen af *insculptus* i Europa er besynderlig. Den forekommer i Syd- og Mellem-europa, men er ikke kendt fra Nordtyskland (Brölemann, 1930; Schubart, 1963). På de britiske øer er den udbredt (Eason, 1964). Endelig foreligger den så fra Sverige (Lohmander, 1954, 1956), Norge (Meidell, 1969) og nu fra Danmark.

Geophilus insculptus og *proximus* i Danmark

Hvis man ser bort fra den mulige »naturlige« forekomst af *insculptus* ved Haderslev, er artens udbredelse i Norden rent synantrop. Herved adskiller den sig klart fra *proximus*, som synes at være spontant forekommende over store dele af Nordeuropa. På de britiske øer, hvor *proximus* mangler, er *insculptus* tydeligt en »oprindelig« art.

De to omtalte arter udmærker sig blandt danske geophilider ved den meget brede carpophag-struktur (= bugpladens tværgube [Hammer, 1931]). Der er flere karakterer, der adskiller de to arter (se f. eks. Brölemann, 1930, og Meidell, 1969), men de mest iøjnefaldende er følgende:

insculptus

2. maxils endeklo rudimentær (fig. 1).
Sidste benpars hofter har, foruden en gruppe proximale porer, en enkelt mere distalt beliggende pore (fig. 3, ved pilen).

proximus

2. maxils endeklo normalt udviklet (fig. 2).
Sidste benpars hofter uden en isoleret distal pore (fig. 4).

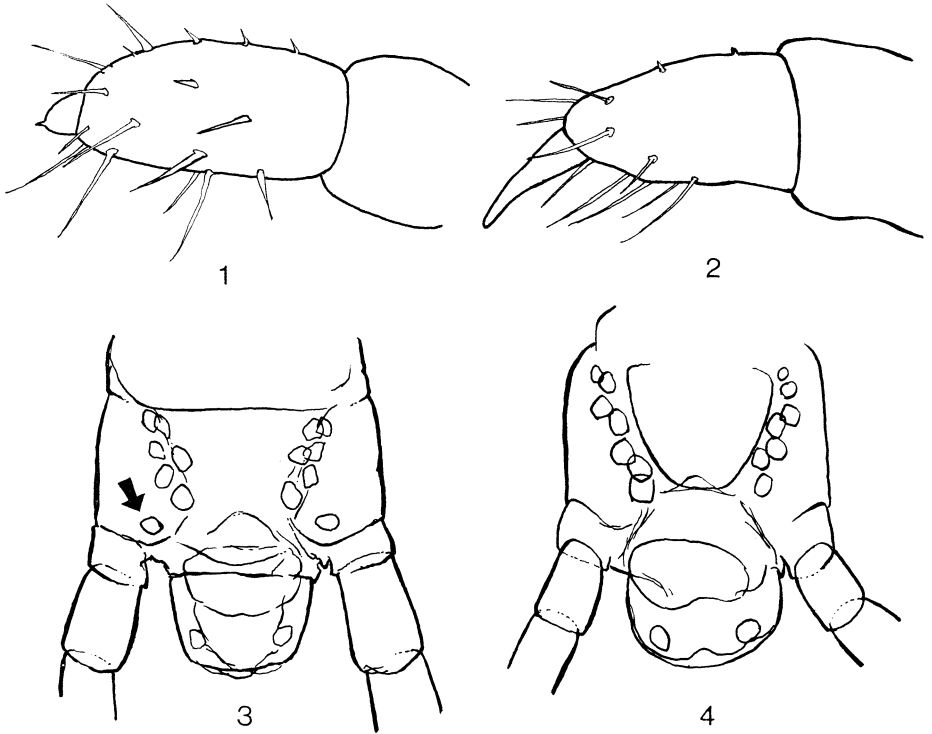


Fig. 1–2. Anden maxils spids hos (Apex of second maxilla in) 1. *Geophilus insculptus* og 2. *G. proximus*. Fig. 3–4. Bagende med sidste benpars hofterporer hos (Coxal pores of terminal legs in) 3. *G. insculptus* og 4. *G. proximus*.

2. maxils endeklo kan som regel ses uden dissektion ved kraftigt gennemfaldende lys. Porerne på sidste benpars hofter ses tydeligst efter klaring f. eks. med KOH.

Følgende personer har været mig til hjælp ved dette arbejde og bringes derfor min hjerteligste tak: Dr. phil. S. L. Tuxen, som har stillet Zoologisk Museums samling til min rådighed og har givet mange råd ved mine myriapodstudier; cand. mag. B. Overgaard Nielsen, som har skaffet mig adgang til myriapoderne fra Naturhistorisk Museum i Århus, og stud. scient. Jens Olesen, som har tegnet fig. 3–4.

SUMMARY:

Notes on *Geophilus insculptus* Attems and *G. proximus* C. L. Koch in Denmark (Chilopoda).

Lohmander (1960) briefly mentions *Geophilus insculptus* Attems from Denmark (Zealand). In the present paper a list of seven Danish localities is given for the species. Six of the localities are from the Copenhagen area, the seventh from Southern Jutland near Haderslev. It is concluded that *insculptus* is a synanthropic species in Denmark in contrast to *G. proximus* C. L. Koch. A brief survey of the distribution of *insculptus* in Europe is given. Characters to distinguish *insculptus* and *proximus* are included and illustrated.

LITTERATUR

- Brölemann, H. W., 1930: Chilopodes. *Faune Fr.*, 25. Paris.
- Eason, E. H., 1964: Centipedes of the British Isles. London and New York.
- Hammer, P., 1931: Tusindben (Myriopoda). *Danm. Fauna*, 35. København.
- Lohmander, H., 1954: Faunistiskt fältarbete 1953 (Västre Småland). *Göteborgs Mus. årstryck*, 1954: 25–50.
- 1956: Faunistiskt fältarbete 1955 (Huvudsakligen Södra Värmland). *Ibid.*, 1956: 32–94.
- 1957: Faunistiskt fältarbete i Nord- og Västjylland 1954 och 1956. *Ibid.*, 1957: 29–86.
- 1960: Faunistiskt fältarbete i södra Sverige 1956–59. *Ibid.*, 1960: 43–73.
- Meidell, B. A., 1969: *Geophilus insculptus* Attems 1895 and *Geophilus proximus* C. L. Koch 1847 (Chilopoda) in Norway. *Norsk ent. Tidsskr.*, 16: 9–12.
- Palmén, E., 1948: The Chilopoda of Eastern Fennoscandia. *Annls zool. Soc. zool.-bot. fenn., Vanamo*, 13: 1–45.
- Schubart, O., 1963: Diplopoda, Symphyla, Pauropoda, Chilopoda. *Ergänzung. Tierwelt Mitteleur.*, 2 (3). Leipzig.

Forfatterens adresse/Author's address:

Zoologisk Museum, Universitetsparken 15,
2100 København Ø, Danmark.