

Billefaunaen i Jægersborg Dyrehave (Coleoptera)

af VICTOR HANSEN

(With a summary: The coleopterous fauna of Jægersborg Dyrehave).

I. UDFORSKNINGEN AF DYREHAVENS BILLEFAUNA GENNEM TIDERNE

Ved sin beliggenhed nær København og sin karakter, især en bestand af gamle løvtræer (navnlig eg og bøg), har Jægersborg Dyrehave (der her også omfatter Jægersborg Hegn og Ermelunden, og som i det følgende blot vil blive benævnt Dyrehaven) til alle tider vakt de københavnske coleopterologers interesse, og ingen anden dansk lokalitet har vel gennem årene været så flittigt og grundigt undersøgt som denne. Allerede i tiårene omkring år 1800 blev der samlet i Dyrehaven af datidens kendte samlere N. Tønder Lund (1749–1809) og O. R. Sehested (1757–1838), som sammen med nogle andre interesserede dannede »en lille fast Klike, en Entomologisk Forening om man vil« (Henriksen, 1921–37: 105). Chr. Drewsen (1799–1896), der boede først i Skodsborg og senere på Strandmøllen, samlede gennem mange år i Dyrehaven og havde til stadighed træ herfra liggende i sit klækkehus (Meinert, 1895–96: 195–198, hvor Dyrehaven betegnes som »det bedst kjendte og flittigst undersøgte Sted for Insekter, ikke blot i Omegnen af Kjøbenhavn men i hele Landet«).

Det var i Dyrehaven, at Drewsen i 1830 traf den da kun femtenårige J. C. Schiødte (1815–1884) og dermed indledte et varigt venskab med denne. Schiødte vedblev gennem årene at samle i Dyrehaven, og Zoologisk Museums danske billesamling omfatter også Schiødtes såvelsom Tønder Lunds, Sehesteds og Drewsens materiale. Også den følgende tids, i København eller dens omegn boende, coleopterologer har naturligvis samlet i Dyrehaven. Der er grund til her at nævne Fr. Meinert (1833–1912), E. A. Løvendal (1839–1901), R. W. Schlick (1839–1916), A. West (1874–1949) og E. Rosenberg (1875–1946). Meinert's, Løvendal's og West's samt dele af Schlick's og Rosenberg's samlinger er overgået til Zoologisk Mu-

seum. Navnlig Løvendal's og West's samlinger er meget fyldige og værdifulde. Også Niels Høeg's og Johannes Andersen's samlinger, der i forening med West's materiale danner en særskilt samling (oftest benævnt »klausulsamlingen«) i Zoologisk Museum i København, indeholder en del Dyrehavearter, og det samme gælder Ferdinand Larsen's til Århus naturhistoriske Museum skænkede samling. Schlick var den første »rigtige entomolog«, som jeg i 1905 var på ekskursion med – netop i Dyrehaven – efter at jeg samme år havde fået tilladelse af ham, som dengang var enevældig formand for Entomologisk Forening, til at blive medlem af denne. Siden da har jeg til stadighed samlet i Dyrehaven, i hvis nærhed jeg siden 1930 hvert år har haft sommerophold. Mange af disse ekskursioner blev, navnlig i de yngre år, foretaget sammen med A. West, som altid havde været rede til at hjælpe begyndere til rette, og som jeg på disse ture lærte overordentlig meget af. Jeg har i de forløbne 66 år ifølge mine ekskursionsbøger foretaget i alt 1376 ekskursioner til Dyrehaveområdet eller henimod en tredjedel af mine i alt ca. 4300 ekskursioner.

Man har undertiden om ekskursioner i en eller anden egn benyttet udtrykket, at egnen »afsamles«. Om J. C. Schiødte skriver Henriksen (1921–37: 227–228), at han i 1838–40 »afsamlede« den danske billefauna, og (l.c.: 230) at han i 1845 boede i Rom »hvor han blev i 4 måneder og afsamlede Campagnen, Albaner- og Sabinerbjergene«. En sådan brug af udtrykket kan let virke misvisende. Det leder tanken hen på, at efter denne »afsamling« er kendskabet til egnens billefauna fuldstændigt eller i hvert fald tilfredsstillende. Men det er naturligvis ikke tilfældet. Skulle det være berettiget at benytte udtrykket, måtte det vel være tilfældet med Dyrehaven, hvor der gennem over halvandet hundrede år til stadighed og flittigt af kyndige coleopterologer har været samlet på dette meget begrænsede område, og dog er der gang på gang også i den nyeste tid i Dyrehaven fundet arter, som ikke før var kendt herfra. I nogle af disse tilfælde drejer det sig ganske vist sikkert om arter, der er indvandret i Dyrehaven, jfr. nedenfor om de såkaldte »adventivarter«, men i andre tilfælde er der intet grundlag for at antage, at den pågældende art ikke i mange år har hørt til Dyrehavens fauna som f. eks. med hensyn til to meget små arter *Neuraphes plicicollis* Reitt. og *Acritus atomarius* Aubé, som jeg i efteråret 1969 fandt ved sigtning fra gamle bøgestubbe (se p. 171 og 174). Selv et så stort dyr som *Ischnodes sanguinicollis* Panz. (8,5–9,5 mm), som først i 1931 blev opdaget i Dyrehaven – vel nok det mest overraskende af mine Dyrehavefund – må formodes at have levet i Dyrehaven gennem mange år. Jfr. nedenfor p. 175.

Dyrehavens billefauna er utvivlsomt – ligesom så mange andre lokaliteter – gennem tiderne undergået visse forandringer både med hensyn til arters forekomst og deres hyppighed, forandringer som for en del kan henføres til selve lokalitetens ændrede karakter, for Dyrehavens vedkommende måske især til en forringelse af bestanden af gamle ege. Som eksempel på arter, der nu om stunder ikke mere – eller kun yderst sjældent – findes i Dyrehaven, kan nævnes eghjorten (*Lucanus cervus* L.) og eremitten (*Osmoderma eremita* Scop.). I 1870 skriver Schiødte om eghjorten, at »de sjællandske eksemplarer i vore nyere samlinger« bl. a. er fra Dyrehaven, og om eremitten, at den er fundet bl. a. i Dyrehaven. I Zoologisk Museums samling findes ingen eksemplarer fra Dyrehaven af eremitten, medens der findes to fra Schiødte hidrørende hunner af eghjorten, mærket »Dyrehaven«. Ingen af disse to arter er, såvidt jeg ved, senere genfundet her, og det er ikke sandsynligt, at i hvert fald eghjorten – der jo også er forsvundet eller ved at forsvinde fra de øvrige kendte danske lokaliteter – lever mere i Dyrehaven. Eremitten er imidlertid 29. september 1965 fundet i et enkelt, kun 24 mm langt, eksemplar siddende på en gammel eg i Charlottenlund



Fig. 1. Ege i (Oaks in) Fortunens Indelukke. (Efter Werner).

Slotspark, og muligheden for, at arten en skønne dag kan vise sig endnu at leve i Dyrehaven, kan herefter ikke helt udelukkes. Charlottenlund-fundet viser, hvor forsigtig man skal være med at anse det for godtgjort, at en art ikke lever på en lokalitet, der rummer de fornødne betingelser for dens trivsel.

Det modsatte forhold, at arter, der nu om stunder findes i Dyrehaven, i ældre tid enten ikke levede her eller i hvert fald var langt sjældnere end nu, kan der også nævnes eksempler på, selvom forholdet også her undertiden kan volde tvivl. Således var heteromeren *Uloma culinaris* L. i ældre tid kun kendt fra Sorø- og Næstvedegnen, men blev i 1931 (af O. G. K. Kristensen) opdaget i Dyrehaven og er siden da jævnlige fundet her, senest i 1971. Arten er et ret stort dyr, 10–11,5 mm, og lever i Dyrehaven i mørt bøgeved, hvor der er eller har været angreb af bøghjorten *Dorcus parallelipedus* L., f. eks. i store stubbe eller gamle væltede stammer. Den forekommer her ikke sjældent i antal og opdages let, og det er ikke sandsynligt, at den allerede fra ældre tid skulle have levet her uden nogensinde at være blevet fundet af samlere. Et vist forbehold må dog nok tages, da det er velkendt, at en art, der på en lokalitet har været meget sjælden, men dog til stadighed forekommende, ret pludseligt tager til i hyppighed enten varigt eller periodisk.

Anderledes ligger sagen med hensyn til forskellige små arter som f. eks. *Euthiconus conicicollis* Fairm., *Neuraphes minutus* Chaud. og de to ovennævnte *N. plicicollis* Reitt. og *Acritus atomarius* Aubé, som først i nyere tid er fundet i Dyrehaven. Det drejer sig her om meget små (0,8–1,2 mm), brunlige eller brunsorte dyr, der har en meget skjult levevis i smuld af hule træer eller under bark, og som overalt i deres udbredelsesområde er sjældne og oftest kun forekommende enkeltvis eller meget fåtalligt, hvor de træffes. Det kræver et meget tålmodigt sigtningsarbejde og en grundig undersøgelse af det hjembragte sigtegods at finde disse uanselige smådyr frem. Det er meget forståeligt, at disse arter ikke er blevet opdaget i ældre tid, og der er intet særligt, som kan danne grundlag for at antage, at de først i nyeste tid skulle være indvandret i Dyrehaven.

Et særligt forhold foreligger med hensyn til de såkaldte adventivarter, nemlig arter, som fra deres oprindelige hjemsted, ofte Østasien, i løbet af et ret kort åremål breder sig stærkt og dukker op i Europa, hyppigt først i Sydeuropa og derefter nordligere, og når frem til Danmark. Det drejer sig oftest om arter, der lever i, eller i hvert fald kan trives i kompost og lign. Det første mig bekendte tilfælde var *Philonthus rectangulus* Sharp, som i 1874 blev beskrevet fra Japan. I sommeren 1933 blev jeg bekendt med, at den havde bredt sig til Europa og nu fra Italien var nået frem til Tyskland.

Jeg sigtede da fra min kompostbunke i Ordrup og fandt virkelig straks arten i antal. Den er nu almindelig i hele Europa og hyppig også hos os i kompost, f. eks. ved Stampeskovens grusgrav.

Det var indtil for få år siden reglen, at der ved Dyrehavens vildthuse oplagredes kompostbunker af halm og gammelt foder, blandet med hjortegødning, et udmærket samlested for en mængde billearter. Nu køres denne kompost til den lige nævnte grusgrav og opbunkes her. Komposten er også her et godt samlested, men ordningen er dog en forringelse, fordi bunkerne ved vildthusene lå under mere forskelligartede forhold med hensyn til belysning, fugtighed, omgivelser m. m., så at der derved skabtes mulighed for en artsrigere fauna. I Dyrehave-kompost er i de senere år fundet flere adventivarter: i 1947: *Lithocharis nigriceps* Kr. (beskrevet 1859 fra Ceylon), i 1948: *Pragensiella marchii* Doderò (beskrevet 1922 fra Norditalien), i 1949: *Perigona nigriceps* Dej. (beskrevet i 1831) og *Aneurota sulcifrons* Casey (beskrevet i 1892-94 fra Florida), i 1962: *Cryptopleurum subtile* Sharp (beskrevet i 1884 fra Japan), i 1969: *Anthicus tobias* Mars. (beskrevet i 1879 fra Lilleasien) og i 1970: *Philonthus parvus* Sharp (beskrevet i 1874 fra Japan). Nogle af disse adventivarter, f. eks. *Lithocharis nigriceps*, har allerede vist sig nu at forekomme andre steder i Danmark, og det samme vil vel vise sig med hensyn til andre af dem. Men det synes, som om nogle adventivarter er ret svingende i hyppighed fra år til år.

II. DYREHAVEFAUNAENS KARAKTER

Det, som i første række karakteriserer Dyrehavens billefauna, har naturligvis relation til Dyrehavens bestand af gamle bøge og ege og disses træsvampe. Hvad egene angår, har der antagelig på Schiødtes tid været flere, der var tjenlige for arter, hvis levevis kræver stammer med hulheder, beskyttede mod regn. En plet, som den vi endnu kender fra Egehovedet i Bognæs Storskov, findes ikke mere i Dyrehaven, og vel forøvrigt heller ikke noget andet sted i Danmark. Særlige samleligheder giver dernæst skovbundens paddehatte, skovbundens øvrige plantelag, løv, mos m. v., især ved rødderne af gamle stubbe, samt fugtig bund ved sø- og mosebredder. Endvidere ådsler, hjorte- og hestegødning, muldvarpereder og andre dyreboer som f. eks. af myrer og gedehamse, de ovenfor omtalte kompostbunker, stammende fra vildthusene, og de ved disse vildthuse liggende rester af foder med iblandet gødning, samt endelig ferskvandet, i første række Bøllemosen. I negativ henseende kommer det i betragtning, at Dyrehaven, bortset fra indelukkerne, først og fremmest Fortunens Indelukke, på grund af

Billefaunaen i Jægersborg Dyrehave

hjortevildtets færden er fattig på underskov og urteagtig vegetation, og at dens jordbundsforhold er lidet afvekslende. Dyrehavens nåletræsbestand er ikke af stor interesse set fra et coleopterologisk synspunkt.

Dyrehavens natur er ikke så særpræget, at det er særlig sandsynligt, at vi her har ret mange arter, der ikke lever andre steder i Danmark. Når der dog er arter, som hidtil i Danmark ikke er fundet andre steder, skyldes det antageligt for de flestes vedkommende, at disse arter overvejende er ganske små dyr med en skjult levevis, overalt sjældne og hyppigst kun forekommende enkeltvis eller fåtalligt, og derfor ikke har været tilstrækkeligt grundigt og tålmodigt eftersøgt andre steder. Vor nuværende stab af aktive danske billesamlere er for tiden meget lille og ude af stand til at foretage stadige og grundige indsamlinger i landets forskellige egne. De arter, der hos os hidtil kun er fundet i Dyrehaven, er anført i tabel 1.

Tabel 1.

Fortegnelse over billearter, som hos os hidtil kun er fundet i Dyrehaven, med angivelse af første fundår. – List of Coleoptera which in Denmark hitherto only have been found in Dyrehaven, with indication of first year of capture.

<i>Cryptopleurum subtile</i> Sharp	1962	<i>Atheta kerstensi</i> G. Benick	1948
<i>Euthiconus conicicollis</i> Fairm.	1910	<i>Atheta atomaria</i> Kr.	1933
<i>Neuraphes plicicollis</i> Reitt.	1969	<i>Atheta glabriculoides</i> Strand	1948
<i>Ptilium horioni</i> Rossk.	1944	<i>Atheta boletophila</i> Thoms.	1959
<i>Ptiliolum brevicolle</i> Matth.	1945	<i>Pragensiella marchii</i> Doderó	1948
<i>Acrotrichis danica</i> Sundt	1954	<i>Euplectus fauveli</i> Guill.	1951
<i>Omalius laticolle</i> Kr.	1934	<i>Acritus atomarius</i> Aubé	1969
<i>Philonthus parvus</i> Sharp	1970	<i>Enicmus nidicola</i> Palm	1951
<i>Placusa pumilio</i> Grav.	1962	<i>Enicmus atriceps</i> Victor Hansen	1961
<i>Atheta subgrandis</i> Brund.	1963	<i>Enicmus fungicola</i> Thoms.	1940
<i>Atheta laticeps</i> Thoms.	1925	<i>Xylographus bostrichoides</i> Duf.	1892
<i>Atheta soedermani</i> Bernh.	1948	<i>Phytonomus denominandus</i> Cap.	1942

Af disse 24 arter tilhører 18 gruppen Staphylinoidea, 4 gruppen Clavicornia og 1 gruppen Palpicornia, medens alle de andre grupper, navnlig også de to store grupper Phytophaga og Rhynchophora, tilsammen kun er repræsenterede ved en eneste art (*Phytonomus denominandus*). Dette harmonerer ret godt med Dyrehavens artsfattige flora af urteagtige planter og dens sparsomme underskov.

Af de 24 arter kan der vist ses bort fra det gamle fund (1892) af *Xylographus bostrichoides*, der må antages at være af rent tilfældig karakter. De andre 23 arter er først konstaterede i Dyrehaven i nyere tid (fra 1910)

og kun 4 af dem før 1940. De er, bortset fra *Philonthus parvus* (7–8,5 mm), *Atheta subgrandis* (3,5–4 mm) og *Phytonomus denominandus* (4,5–5 mm), meget små arter (0,5–2,7 mm), som tildels er meget vanskelige at bestemme og tilhører grupper, der tidligere har været forsømt herhjemme. Adskillige af dem, og da navnlig de 3 adventivarter, *Cryptopleurum subtile*, *Philonthus parvus* og *Pragensiella marchii*, vil sandsynligvis kunne findes også uden for Dyrehaven.

20 arter, som er fundet i Dyrehaven, men iøvrigt er meget sjældne i Danmark, er anført i tabel 2. Om flere af disse arter er dog at bemærke, at det ved grundige undersøgelser vil kunne vise sig, at de er mere udbredt her i landet end hidtil kendt.

Tabel 2.

Fortegnelse over billearter fundet i Dyrehaven, men meget sjældne i resten af landet. List of Coleoptera collected in Dyrehaven but otherwise very rare in Denmark.

<i>Neuraphes minutus</i> Chaud.	<i>Elater praeustus</i> F.
<i>Ptilium modestum</i> Wank.	<i>Ischnodes sanguinicollis</i> Panz.
<i>Micridium halidayi</i> Matth.	<i>Athous mutilatus</i> Rosh.
<i>Euryptilium gillmeisteri</i> Flach	<i>Eपुरaea excisicollis</i> Reitt.
<i>Ptiliolulum marginatum</i> Aubé	<i>Silvanus bidentatus</i> F.
<i>Acrotrichis chevrolati</i> Allib.	<i>Caenoscelis fleischeri</i> Reitt.
<i>Acrotrichis danica</i> Sundt	<i>Orthoperus improvisus</i> Bruce
<i>Acylophorus wagenschieberi</i> Kies.	<i>Cis hansenii</i> Strand
<i>Hypocyrtus nitidus</i> Palm	<i>Tetratoma desmaresti</i> Latr.
<i>Atheta subglabra</i> Sharp	<i>Uloma culinaria</i> L.

III. ARTSMATERIALETS OMFANG OG GRUPPERING

Dette afsnit omfatter de i Dyrehaveområdet fundne arter, som der skønnes rimelig anledning til at omtale. Arter, der er almindelige hos os overalt, hvor artens livsbetingelser foreligger, er altså ikke medtaget, medmindre særlige grunde taler derfor, idet det kan bidrage til at danne et billede af områdets fauna. Eksempelvis kan nævnes, at af de 141 danske *Atheta*-arter er 110 fundne i Dyrehaveområdet, men kun 71 nævnt her. Valget af medtagne arter er naturligvis baseret på et skøn, men i alle tvivlstilfælde er arten medtaget. For nogle artsrige slægter, f. eks. *Cryptophagus* og *Atomaria*, er det fundet rigtigt ikke blot at medtage de sjældnere, men også at nævne de almindelige arter, der er fundet i Dyrehaveområdet. I alt er opført ca. 775 arter.

Grundlaget er den foreliggende litteratur, især min fortegnelse (Victor

Hansen, 1964) med tillæg (Victor Hansen, 1970), samt mine egne indsamlinger i årene siden 1905 og oplysninger fra andre coleopterologer. Disse bringer jeg min bedste tak.

Arterne er ordnede i 11 grupper på grundlag af deres levevis. Grænserne mellem disse grupper er tildels vage og beroende på et skøn, og enkelte arter er derfor nævnt i 2 grupper. For eksempel forekommer nogle arter både i trøsket eller svampet ved og i træsvampe og nogle arter både ved ådsel og i gødning eller kompost. Inden for hver gruppe er arterne opført i systematisk rækkefølge. For de enkelte arter er med hensyn til levevis som regel kun anført, hvad der har interesse for Dyrehavefundene, og kun vedrørende imago, medens der iøvrigt må henvises til oplysningerne i billefortegnelsen eller »Danmarks Fauna«. Angivelserne af en arts sjældenhed angår altså udelukkende forholdene i Dyrehaveområdet. Tallet i parentes efter et arts- eller slægtsnavn angiver den side i billefortegnelsen (eller tillægget), hvor arten er anført.

Grupperne er følgende:

1. Arter knyttede til løvtræ p. 170
2. Arter knyttede til træsvamp p. 181
3. Arter knyttede til anden svamp p. 184
4. Arter knyttede til nåletræ p. 185
5. Arter knyttede til urteagtige planter . . p. 186
6. Arter knyttede til ådsel og gødning . . . p. 188
7. Arter knyttede til kompost og lignende p. 189
8. Arter knyttede til fugtig jordbund p. 192
9. Arter knyttede til anden jordbund p. 194
10. Arter knyttede til dyreboer og -gange . . p. 197
11. Arter levende i ferskvand p. 198

Disse 11 artsgrupper omfatter som nævnt i alt ca. 775 arter, af hvilke langt de fleste er sjældne eller dog ikke almindelige, og det fremgår heraf, at Dyrehaveområdet er en lokalitet, der byder en coleopterolog betydelige muligheder for et godt ekskursionsudbytte. Men det må fremhæves, at dette fyldige artsmateriale er resultatet af en række kyndige og flittige coleopterologers indsamlinger gennem over halvandet hundrede år på ekskursioner, som er foretaget på forskellige årstider og under forskellige forhold. Dyrehaven er en lunefuld lokalitet, hvor heldet kan spille en betydelig rolle. Det kan hændes, at en sigtning i et terræn, hvor man nylig har fået udmærket udbytte, kort tid efter mislykkes, skønt forholdene tilsyne-

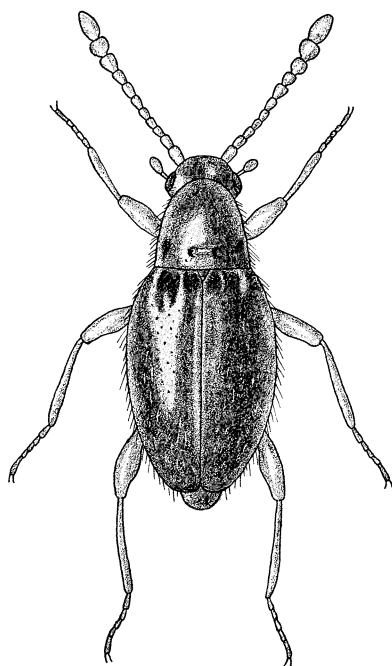


Fig. 2. *Euthiconus conicicollis* Fairm. (p. 171).
Længde 1–1,2 mm. (Efter Victor Hansen).

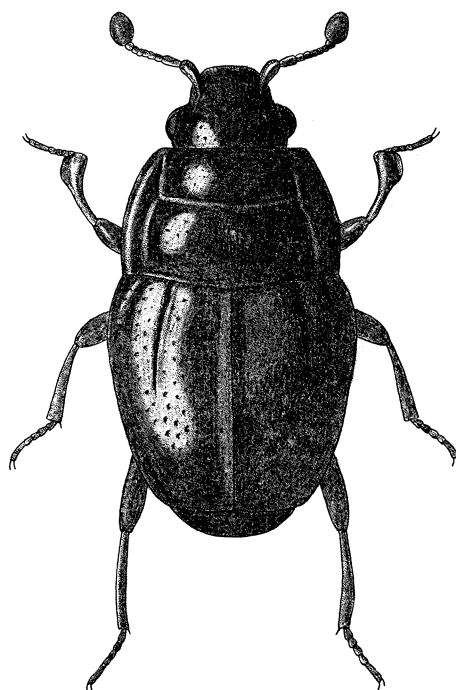


Fig. 3. *Plegaderus dissectus* Er. (p. 174).
Længde 1–1,4 mm. (Efter Victor Hansen).

ladende er uændrede. Dette var f. eks. tilfældet med de to i 1969 fundne, for faunaen nye arter *Neuraphes plicicollis* Reitt. og *Acritus atomarius* Aubé, jfr. foran p. 163 og nedenfor p. 171 og 174. At samle biller i Dyrehaven kræver således stor tålmodighed og en betydelig portion optimisme. Den, der begynder at samle i Dyrehaven, må derfor ikke forvente hurtigt at finde mere end en lille brøkdæl af de mange arter, der lever her.

Mange af Dyrehavens sjældnere arter er smådyr med en ret skjult levevis, og den bedste måde at eftersøge dem på er derfor sigtning, oftest med undersøgelse hjemme af sigtegodset. En redegørelse for indsamling af biller falder uden for denne artikels rammer, og herom kan henvises til Victor Hansen (1957). Et par ting er der dog grund til at fremhæve: på enhver Dyrehavetur bør man, selvom hovedformålet med turen måtte være f. eks. ketsning og bankning, altid medbringe sigte og et passende antal sigteposer. Man kan på en Dyrehavetur uventet komme ud for en situation – f. eks. en nylig væltet gammel hul eg eller bøg eller et ådsel – hvor sigten er helt

Billefaunaen i Jægersborg Dyrehave

uundværlig. Når sigtegodset undersøges hjemme, er det klogt, efter at en første gennemgang er sket, at lade sigtegodset, spredt jævnt ud i et tyndt lag på en emaillebakke, blive stående, dækket til med f. eks. en sigtepose, til næste dag til en supplerende undersøgelse. Det vil ikke så sjældent vise sig, at man i første omgang har overset smådyr, som i farve falder sammen med godset eller er meget træge i deres bevægelser, men som nu er kommet op på overfladen og vandrer omkring her eller sidder på undersiden af posen.

1. ARTER KNYTTEDE TIL LØVTRÆ

(Species associated with deciduous trees)

I veddet finder man, foruden de arter, hvis larver er vedgnavende som f. eks. *Dorcus*, *Sinodendron* og træbukke, også en del arter, der lever i frønnen eller af svampemycelium gennemtrængt ved, som f. eks. nogle *Scydmaener* og *Pselapher*, *Mycetophagus*- og *Dorcatoma*-arter. Da flere af disse arter er meget små dyr, bør sådant vedmateriale, navnlig også hvor der er myrer til stede, sigtes i pose til undersøgelse hjemme.

Ved indsamling af dyr under bark fås det bedste udbytte som regel fra barksteder, hvor barken sidder fast eller nogenlunde fast, og ikke er for tør, og hvor der under barken er noget smuld, saft eller svamp. Nogle arter fås kun eller bedst, hvor der er myrer under barken eller barkbilleangreb. Er der derimod mange bænkebidere eller skolopendre, er der oftest intet billeliv af interesse, og hvor der er løbebiller, f. eks. *Platynus assimilis*, *Pterostichus oblongopunctatus* eller *Carabus*-arter, finder man som regel ikke ret mange andre arter af væsentlig interesse. Det må erindres, at mange, vel nok de fleste, af de arter, der lever under bark, ofte sidder ikke på barkens inderside, men på veddets overflade, og det er praktisk at medbringe en børste til at afbørste bark og vedflade ned over sigten eller samleparaplyen.

Hulheder i stammer, grene eller stubbe giver som regel bedst udbytte, når hulheden er beskyttet mod regn, og der i bunden er et lag ikke for tørt smuld. Svampe i hulheder lokker særlige arter til, og det samme gælder i høj grad reder – eller rederester – af fugle, f. eks. ugler, eller mus eller myreboer. Ofte drejer det sig om *Lasius niger*, men *L. fuliginosus*, der hyppigt huser sjældne arter, forekommer nogle, omend ikke særlig mange, steder i Dyrehaven, især i eller ved roden af gamle ege. *L. brunneus*, der i udlandet betragtes som en af de bedste myrearter for billeindsamling og har givet glimrende udbytte på Lolland (især i Sundby Storskov), er derimod endnu aldrig fundet i Dyrehaven.

En særlig god samlemulighed indtræffer, når hule træer knækker eller vælter som følge af storm eller fældes af skovvæsenet, og hidtil utilgængelige hulheder derved blottes og kan undersøges. Men det gælder om at være hurtig på færde, fordi hulhedens indhold snart skifter karakter på grund af blottelsen og forlades af dyrene. Om alle hulheder, som er tilgængelige for publikum, gælder det, at man bør være forsigtig med undersøgelsen af hensyn til den risiko, der er for, at tankeløse eller hensynsløse skovgæster har kastet flaskeskår, blikdåser og lign. ind i hulheden.

Savspåner eller huggespåner, f. eks. ved stubbe af nyfældede træer eller ved brændestabler, kan ofte give udmærket udbytte, men de skal helst være så friske, at de ikke har mistet den duft, som tiltrækker dyrene; det drejer sig især om Staphylinoideer og Clavicornier. Hvis en prøve viser, at der er dyreliv, bør der sigtes i pose til undersøgelse hjemme, da det ofte er meget små dyr, det gælder.

Ved bankning af løvtræers løv, blomster eller udgåede grene (hvad enten de sidder på stammen eller ligger på jorden) får man, foruden de her hjemmehørende arter, undertiden arter, der hovedsagelig er knyttet til stammernes ved, bark, hulheder eller træsvamp, men som under gunstige vejrforhold kommer frem for parringens skyld, ofte især henad aften. Også ved ketsning, navnlig aftenketsning, får man undertiden sådanne arter, f. eks. Scydmaener, Anobier og *Cryptophagus*- og *Atomaria*-arter.

Agyrtes bicolor Lap. (71). 1 eks. under bark af en gammel egestamme 8.11.1903. Jfr. nedenfor p. 195.

Nemadus colonoides Kr. (72). Ofte i fuglereder i hule træer.

Euthiconus conicollis Fairm. (82). (Fig. 2). På en tur den 25.3.1910 sammen med Aug. West fandt vi denne overalt sjældne, for vor fauna nye art (3 eks. ved sigtning fra gamle løvtræer). Siden da har jeg med flere års mellemrum, senest i 1969, enkeltvis fundet i alt 11 eks. ved sigtning dels fra hule ege, dels, og især, fra bark af væltede eller udgåede bøge eller elle, undertiden angrebne af *Taphrorychus bicolor* eller beboede af *Lasius niger*. I el blev arten fundet sammen med *Micridium halidayi*, *Neuraphes talparum* og *Microscydmus nanus*, i bøg sammen med *Euplectus fauveli*, *Bibloporus bicolor* og *B. minutus*. 1 eks. blev sigtet fra foden af en gammel udgået eg sammen med *Lasius niger*. Marts–juni og september–oktober. Imago overvintrer, ligesom de fleste andre Scydmaener.

Neuraphes talparum Lok. (83). Fundet nogle gange i hulheder, hvor der var eller havde været muse- eller fuglereder.

N. plicicollis Reitt. (tillæg 229). 1 eks. sigtet fra gamle frønnede bøgstubbe 5.9.1969. Jfr. Victor Hansen (1970a: 166). Denne og den næste art samt *Acritus atomarius* (nedenfor p. 174) har jeg forgæves eftersøgt mange gange i 1969–1971.

N. minutus Chaud. (tillæg 229). 1 eks. sigtet fra gamle ege i Stampeskoven 8.7.1968.

Stenichnus bicolor Denny (85). Udbredt i Dyrehaven, under bark af bøg, eg og el, hyp-pigst bøg, undertiden sammen med *Lasius niger*.

Billefaunaen i Jægersborg Dyrehave

- Microscydnum nanus* Schaum (86). Under bark af en væltet ellestamme i Duschbad mose, maj.
- Ptenidium gressneri* Er. og *turgidum* Thoms. (86–87). Udbredt i hule bøge og ege i smuld eller trøsket, af gærende saft gennemtrængt ved.
- Ptilium modestum* Wank. (87). I antal i fugleredestof i en hul, væltet ellestamme (den samme i hvilken *Ischnodes sanguinicollis* blev fundet, se nedenfor p. 175) 24.12.1931.
- Micridium halidayi* Matth. (88). I antal under bark i trøsket ved af en væltet ellestamme sammen med fåtallige *Lasius niger*, maj 1939.
- Ptinella denticollis* Fairm. og *aptera* Guér. (89). Ofte under bark, især af bøg, *aptera* hyppigst.
- Phyllocrepa floralis* Payk., *nigra* Grav., *melanocephala* Thoms., *ioptera* Steph., *gracilicornis* Fairm. og *pygmaea* Gyll. (95–96). Under bark, især af bøg, og i hule træer, navnlig hvor der er saft, svamp eller fugleredestof.
- Phloeonomus planus* Payk. (97). Nu og da i Dyrehaven ved træsaft eller træsvamp, undertiden talrig under saftig bark af friskfældede eller væltede bøge.
- Phl. pusillus* Grav. og *punctipennis* Thoms. (97). Hyppige i Dyrehaven under bark, især saftig bøgebark.
- Xylodromus depressus* Grav. og *concinus* Marsh. (97). Disse 2 arter, der oftest findes i kompost, forekommer undertiden også under bark eller i hule træer, især hvor der er fugleredestof.
- Phloeocharis subtilissima* Mannh. (101). Almindelig under bark, hyppigt i barkbillegange.
- Baptolinus affinis* Payk. (123). I hule, rødmuldede egestammer, -grene eller -stubbe og under egebark. Ikke almindelig.
- Philonthus fuscus* Grav. (126). Især i hule træer med affald af fugle- eller musereder eller – en enkelt gang – med et *Lasius fuliginosus* bo. Ikke almindelig.
- Gabrius splendidulus* Grav. (129). Almindelig under bark.
- Vellejus dilatatus* F. (133). (Fig. 4). 3 eks. i august 1948 og 1 eks. i september 1964, ved gamle hule ege (i et tilfælde dog bøg) med bo af *Vespa crabro*. Denne gedehamseart var i året 1948 hyppigere end sædvanlig i Dyrehaven, hvor man normalt kun træffer den meget sjældent.
- Quedius ventralis* Arag. (133). Sjælden. Ved udflydende saft på gamle elmestammer, bl. a. i terrænet nordøst for Peter Lieps hus, undertiden også i hule træer.
- Q. microps* Grav. (134). Undertiden i smuldet af hule bøge eller ege.
- Q. fulgidus* F. (135). 1 eks. i en hul bøg 27.7.1933.
- Q. brevicornis* Thoms. (135). Som *Q. microps*.
- Q. cruentus* Oliv. (135). Ved udflydende træsaft og i hule træer, ikke særlig sjælden.
- Conosoma bipunctatum* Grav. (142). I hule træer og stubbe samt under løs bark i gnav-smuld, især i hule, trøskede elletræer, ikke særlig sjælden.
- Oligota apicata* Er. (148). Enkelte eks. under svampet bøgebark.
- Placusa tachyporoides* Waltl og *incompleta* Sjöb. (152). Nogle gange under saftig bark af friskfældede eller væltede bøge, *incompleta* sjældnest.
- Pl. pumilio* Grav. (152). Fundet et par gange i 1962 og senere i Dyrehaven og Stampeskov under bark af nedfaldne egegrene med angreb af *Xyloterus domesticus*. Maj–juni.
- Homalota plana* Gyll. (153). Nogle eks. under tyk bark af væltede bøgestammer nær Tårnbæk, 25.6.1969.
- Anomognathus cuspidatus* Er. (153). Hyppig under bark.
- Silusa rubiginosa* Er. (153). Ved udflydende saft især af elm og eg, ikke almindelig.

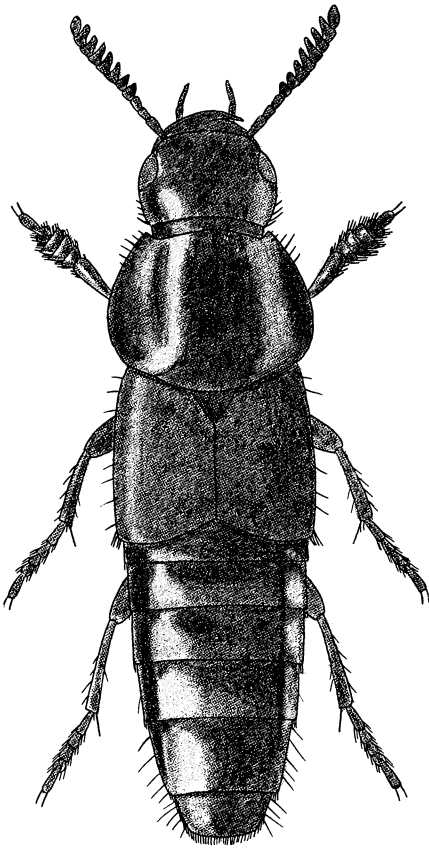


Fig. 4.
Vellejus dilatatus F. (p. 172).
 Længde 15–24 mm. (Efter Victor Hansen).

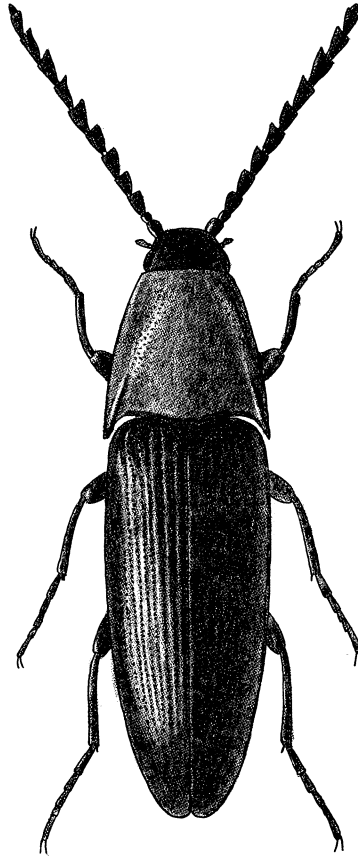


Fig. 5.
Ischnodes sanguinicollis Panz. (p. 175).
 Længde 8,5–9,5 mm. (Efter Victor Hansen).

Leptusa pulchella Mannh. og *pumila* Er. samt *Pachygluta ruficollis* Er. (153–154). Under bark, især af insektangrebne stammer og stubbe, og ved træsvamp, ikke ret sjældne.

Dadobia immersa Er. (157). Som de tre foregående.

Atheta aequata Er., *linearis* Grav. (163) og *picipes* Thoms. (166). Ret almindelige under bark, mos og svamp på løv- og nåletræstammer og stubbe.

A. hybrida Sharp (166). Nogle få eks. fundet enkeltvis ved udflydende saft og svamp på gamle ege.

A. basicornis Muls. & Rey (167). En enkelt gang i antal under bark i trøsket ved af en væltet ellestamme på meget fugtig mosebund (Duschbad mose) 19.6.1934.

Thamiaraea cinnamomea Grav. og *hospita* Märk. (175). Undertiden ved udflydende saft af gamle ege, ofte sammen, *hospita* dog sjældnere og mere fåtallig end *cinnamomea*.

Phloeopora testacea Mannh. (177). Almindelig under bark med barkbillelange.

Billefaunaen i Jegersborg Dyrehave

- Oxyptoda recondita* Kr. (182). Undertiden i hule løvtræer med fuglerederester.
- Stichoglossa corticina* Er. og *prolixa* Grav. (183). Ikke sjældne, især under svampet eller barkbilleangrebet bøgebark. Af *St. semirufa* Er., der overalt er yderst sjælden, angives et enkelt eks. at være fundet i Dyrehaven for adskillige år siden, men antageligt beror denne angivelse på en fejltagelse.
- Microglotta marginalis* Grav. (184). Fundet nogle få gange i hule løvtræer med fugleredestof.
- Aleochara sparsa* Heer (185). Ved udflydende træsaft, især af eg. Ret sjælden.
- Plectophloeus nitidus* Fairm. (187). En enkelt gang i antal i hul el med fugleredestof, Duschbad mose 6.5.1948.
- Euplectus bescidicus* Reitt. (*bohemicus* Mach.) (188). Undertiden under bark af bøg eller eg, i reglen enkeltvis, en enkelt gang (nær Posemandens hus) i antal under saftig bark af en bøg, der var angrebet af *Hylecoetus*-larver, 24.5.1936.
- E. piceus* Motsch. (188). Udbredt i Dyrehaven under bark og i hulheder af bøg og eg.
- E. nanus* Reich. (188) og *E. kirbyi kirbyi* Denny (tillæg 235). Under bark af løvtræer, oftest bøg, især hvor der er *Lasius niger*; *nanus* almindelig, *kirbyi* langt sjældnere, undertiden sammen med *nanus*.
- E. infirmus* Raffr. (tillæg 235). Enkelte gange, bl. a. i Fortunens Indelukke, under bark eller i trøsket ved af bøg og eg, undertiden sammen med *Lasius niger*.
- E. fawveli* Guill. (*falsus* Bedel) (188). Undertiden under løvtræbark, en enkelt gang i antal sigtet fra saftig bark af en udgået bøgestamme, september.
- E. karsteni* Reich. (188). Meget almindelig under bark og i trøsket ved af løvtræer.
- Bibloporus minutus* Raffr. (tillæg 235). Som *Euplectus fawveli*. *B. bicolor* Denny er almindelig i Dyrehaven under samme forhold som *Euplectus karsteni*.
- Trichonyx sulcicollis* Reich. (189). Nogle få gange fundet enkeltvis under bark eller i trøsket ved af bøg.
- Batrissodes venustus* Reich. (190). Et enkelt eks. foreligger fra Dyrehaven (i rødmuldet eg).
- Plegaderus dissectus* Er. (Fig. 3), *Abraeus globosus* Hoffm. og *A. granulum* Er. (193–194) samt *Micromalus flavicornis* Hbst. (196). Forekommer ofte (*A. granulum* sjældnest) sammen i fugtigt, trøsket ved i hulheder i stammer og stubbe af løvtræer, især bøg, ofte sammen med *Ptenidium gressneri* Er. og *Pt. turgidum* Thoms. De forekommer også undertiden under saftig bark, nu og da sammen med myrer.
- Acritus atomarius* Aubé (tillæg 236). Nogle eks. sigtet fra en gammel, frønnet bøgestub med *Dorcus*-angreb og bo af *Lasius niger*, sept. 1969, i egnen tæt nord for Peter Lieps hus. Eftersøgt forgæves mange gange i det samme terræn i 1969–1971. Jfr. Victor Hansen (1970a: 166).
- Gnathonus nannetensis* Mars., *buyssoni* Auzat og *schmidti* Reitt. (195–196). Ofte i fuglereder i hule træer, især eg, undertiden også ved træsvamp.
- Dendrophilus punctatus* Hbst. (196). Ofte i hule træer med fugleredestof eller med *Lasius fuliginosus*, undertiden også ved udsvedende træsaft.
- Platysoma compressum* Hbst. (197). Arten er fundet enkeltvis i Dyrehaven (1859, 1865 og 1906), men synes nu til dags at være meget sjælden her.
- Lygistopterus sanguineus* L. (200). Om denne art siger Schiødte, at enkelte eks. er fundet omkring Skodsborg, men eksemplarerne findes ikke i Zoologisk Museums samling. Arten er ikke fundet i Danmark i over 90 år. Larven angives at leve i rødmuldet ved, især af eg.
- Phloeophilus edwardsi* Steph. (207). I oktober 1907 blev arten fundet i stort antal i Fortunens Indelukke ved bankning af unge, udgåede ege og ved ketsning under disse. Ellers er den i Dyrehaven vistnok kun fundet fåtalligt og med års mellemrum.

- Dasytes aerosus* Kiesw. (208). På blomstrende hvidtjørn i Dyrehaven og Ermelunden, men vistnok ret sjælden og fåtallig.
- Tillus elongatus* L. (209). På barkblottede steder eller i hulheder af gamle, helt eller delvis udgåede bogestammer med angreb af *Ptilinus pectinicornis*. Udbredt, hannen sjældnest.
- Elater rufipennis* Steph. (213). Der foreligger fra Dyrehaven 1 eks., juni 1861 og 5 eks., juni 1871.
- E. pomonae* Steph., *balteatus* L. og *ferrugatus* Lac. (213–214). Er fundet i Dyrehaven og Bøllemosen. Ikke ret sjældne.
- E. nigroflavus* Goeze (213). Et par gange i antal i bøge- og elleved, ellers kun meget sjældent og enkeltvis.
- E. hjorti* B. G. Rye (213). Undertiden i rødmuldet egeved.
- E. praeustus* F. (214). 1 eks. klækket 4.6.1932 af larve fundet 15.7.1931 i rødmuldet egeved.
- E. cardinalis* Schiødte (214). Undertiden, men meget sjældent, i rødmuldet egeved.
- E. nigrinus* Hbst. (215). I rødmuldet el og eg, ret sjælden.
- Ischnodes sanguinicollis* Panz. (215). (Fig. 5). 2 eks. i en væltet hul el i muld under en fuglerede 24.12.1931, 3 eks. i fugtigt, blødt ved i den samme el 8.4.1932; larven blev fundet i flere eks. dels i rødmuldet ved i ellens stub, dels i en hulhed i en tæt ved stående bøg i muldlaget under en fuglerede, oktober 1932. Arten har antagelig hørt til Dyrehavens fauna gennem mange år, og når den trods sin størrelse og iøjnefaldende farve først blev opdaget i 1931, skyldes det formodentlig dens store sjældenhed og skjulte levevis med meget kort flyvetid om forsommeren. Arten er et godt eksempel på, hvor varsom man skal være med at erklære, at en art ikke findes på en vis lokalitet, selvom denne har været undersøgt grundigt og gennem mange år af erfarne coleopterologer.
- Procrærus tibialis* Lac. (215). Enkeltvis i veddet af hule bøge og ege og klækket i antal af rødførnet el. Sjælden.
- Athous mutilatus* Rosh. (219). Arten er meget sjælden i Dyrehaven, og der foreligger kun nogle få eks.: 1878–79, 1924, 1933 og – som det seneste fund – 18.6.1950 (1 eks. krybende fremme på en hul bogestamme).
- Corymbites bipustulatus* L. (221). Undertiden i svampet løvtræved eller ved bankning af eller ketsning under eg.
- Hypoganus cinctus* Payk. (221). Under bark eller i mørt ved af bøg, eg eller el. Ikke ret sjælden.
- Xylobius corticalis* Payk. (225). Fundet for mange år siden (før 1825) i antal i en død ellestamme og et enkelt eks. i 1870 (måske i bøg).
- Agrilus laticornis* Illig. (228). Banket af eller ketset under eg. Sjælden, bl. a. ved Københavns Allé.
- A. sulcicollis* Lac. (tillæg 237). Denne art, der første gang blev fundet hos os i Gribskov i 1952 og senere er taget også ved Donse og i Jægerspris Nordskov, har jeg d. 30.6.–2.7.1971 kl. 14–17 fundet i antal i Dyrehaven ved Københavns Allé på ca. 10–15 cm tykke grene af en nylig faldet (knækket), gammel eg. Dyrene sad i solbeskinnede barksprækker. De var meget flygtige og vanskelige at fange.
- Prionocyphon serricornis* Müll. (231). Imago, der oftest er taget ved ketsning eller bankning, især af egeløv, er engang fundet i antal i en trøsket elmestub (puppe og friskklækkede imagines 1.7.1924). Arten er vist ret sjælden i Dyrehaven.
- Megatoma undata* L. (237). Fundet nogle gange i Bøllemosen, i antal på gamle birkestammer under tykke barkskæl med edderkoppespind og dyriske rester, maj og oktober.
- Ctesias serra* F. (239). På stammer eller løvet af gamle ege, maj–juli, ikke almindelig.

Billefaunaen i Jægersborg Dyrehave

Trinodes hirtus F. (240). På stammer eller i hulheder i disse, især af eg, ikke almindelig, hyppigst i juli.

Ostoma ferruginea L. (243). Ifølge Løvendal (1884) er arten fundet af Meinert i Dyrehaven under bark af hvidtjorn, men disse eks. findes ikke i Meinert's samling på Zoologisk Museum.

Thymalus limbatus F. (243). Under svampet bark og i træsvamp, ikke almindelig.

Epuraea guttata Oliv. og *fuscicollis* Steph. (249). Ved udsvedende træsaft på eg, ofte sammen, men *fuscicollis* sjældnere end *guttata*.

E. rufomarginata Steph. (250). Især ved bankning af svampede, på jorden liggende grene. Ikke almindelig.

E. terminalis Mannh. (251). Især på saftende stubbe og under svampet bark. Ret sjælden.

E. excisicollis Reitt. (251). Et enkelt eks. sigtet af hø på en vej ved Ermelundens sydkant 6.4.1927. Arten er opført i denne gruppe, fordi den må formodes at være knyttet til løvtræ. Af vore andre *Epuraea*-arter (249 ff.) er i hvert fald følgende fundet i Dyrehaven: *limbata* F., *melina* Sturm, *depressa* Ill., *variegata* Hbst., *unicolor* Oliv., *abietina* J. Sahlb., *pusilla* Ill., *pygmaea* Gyll. og *thoracica* Tourn.

Cryptarcha strigata F. og *imperialis* F. (254). Ved udsvedende træsaft på eg, ofte sammen med *Epuraea guttata* og *fuscicollis*.

Rhizophagus perforatus Er. (256). Fundet enkeltvis nogle få gange under bark af eg og bøg.

Rh. cribratus Gyll. (257). Fundet enkeltvis nogle gange under løvtræbark og på træsvamp. Arten har vistnok bredt sig i Dyrehaven i nyere tid.

Rh. bipustulatus F., *dispar* Payk. og *nitidulus* F. (256–257) er almindelige i Dyrehaven.

Silvanus bidentatus F. (258). Et enkelt eks. under bark af en fældet eg 26.5.1951.

Pediacus depressus Hbst. (259). Nogle eks. blev fundet i juni og august 1934 i Dyrehaven enkeltvis under egebark og under saftende bøgebark og i antal ved rygning i de radiale revner af nyfældede egestammers endeflader. Efter 1934 har jeg ikke fundet den i Dyrehaven.

Laemophloeus ferrugineus Steph. (260). Et enkelt eks. under bøgebark, 15.9.1969.

Diphyllus fagi Guer. (262). Et enkelt eks. under en bøgebrændestabel, 30.11.1964.

Cryptophagus scanicus L. (264). Især i svampet bark og ved og i træsvamp. Ret sjælden.

C. pallidus Sturm (264). Sjælden og som regel kun enkeltvis eller fåtallig. I trøsket ved, under svampet bark og i hulheder især med redestof, oftest i eg; undertiden ved *Polyporus sulphureus*.

C. labilis Er. (265). Især under svampet bøgebark eller i bøgeved. Ikke almindelig.

C. scutellatus Newm. med var. *pumilio* Gyll. (265). Især under løvtræbark. Ikke ret sjælden.

Af vore andre *Cryptophagus*-arter (263 ff.) er i hvert fald følgende fundet i Dyrehaven: *bimaculatus* Panz., *abietis* Payk., *pubescens* Sturm med var. *micaceus* Rey, *fumatus* Marsh., *badius* Sturm, *saginata* Sturm, *dentatus* Hbst., *pseudodentatus* Bruce, *distinguendus* Sturm med formen *umbratus* Er., *acutangulus* Gyll., *pilosus* Gyll. og *affinis* Sturm. Adskillige af disse arter er dog ikke særlig knyttede til løvtræ, men blot nævnt her for overskuelighedens skyld.

Atomaria clavigera Gyll. (270). Arten synes at være meget sjælden hos os. I Dyrehaven er 1 eks. sigtet af savsmuld ved en bogestub oktober 1929, og fra Bøllemosen foreligger 1 eks.

A. nigripennis Payk. (270). Et enkelt eks. sigtet fra en hul bøg med redestof ved 1. Tøjreslag, 26.7.1930.

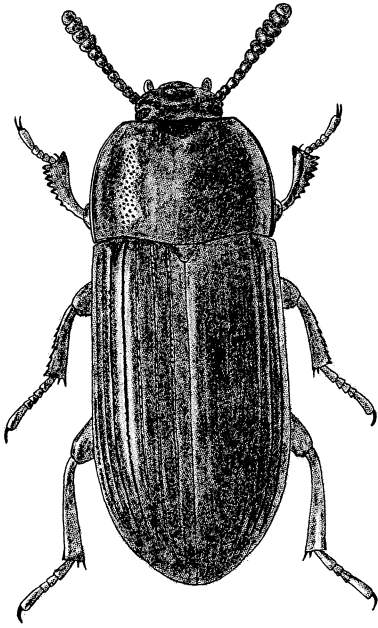


Fig. 6.
Uloma culinaris L. (p. 179).
 Længde 10–11,5 mm. (Efter Victor Hansen).

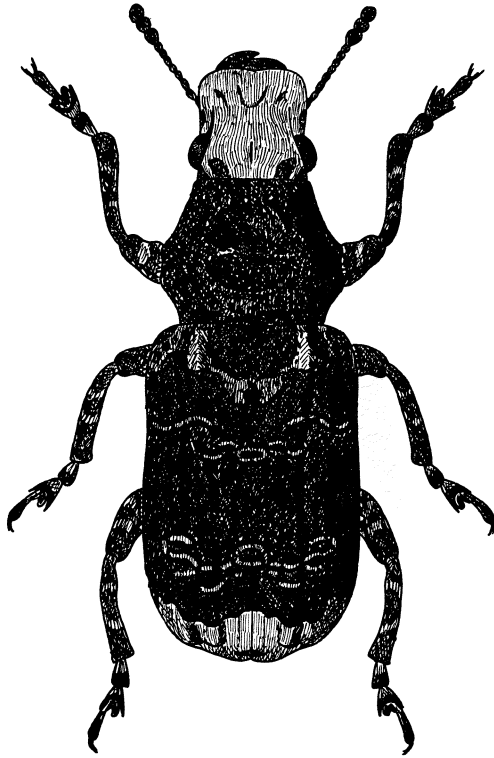


Fig. 7.
Platyrrhinus resinosus Scop. (p. 180).
 Længde 9–12 mm. (Efter Victor Hansen).

A. morio Kol. (270). I hule træer med redestof. Udbredt.

Af vore andre *Atomaria*-arter (267 ff.) er i hvert fald følgende fundet i Dyrehaven: *fimetarii* Hbst., *umbrina* Gyll., *puncticollis* Thoms., *nigriventris* Steph., *fuscicollis* Mannh., *linearis* Steph., *procerula* Er., *ornata* Heer, *mesomelaena* Hbst., *gutta* Steph., *atricapilla* Steph., *berolinensis* Kr., *zetterstedti* Zett., *fuscata* Schönh., *lewisi* Reitt., *peltata* Kr., *fuscipes* Gyll., *pusilla* Payk., *munda* Er., *apicalis* Er., *ruficornis* Marsh. og *rubricollis* Bris. Om disse arter gælder det samme som anført ovenfor under *Cryptophagus*. Nogle af dem er særskilt omtalt nedenfor.

Orthoperus improvisus Bruce (273). 2 eks. sigtede fra gamle træer, 28.7.1961 og 31.5.1970.

O. nigrescens Steph. (274). Enkelte gange banket af udgåede egegrene på levende træer.

Enicmus nidicola Palm (275). Nogle eks. i en hul bøg med redestof, 30.5.1951.

Mycetophagus piceus F. (279). Hyppig i tørt, rødmodlet egeved, som er gennemtrængt af hvidt, papiragtigt svampemycelium, ofte i antal. Også i *Polyporus sulphureus* og på tøndersvamp.

M. quadriguttatus Müll. (280). En enkelt gang i antal i en hul eg med *Lasius fuliginosus*.

Billefaunaen i Jægersborg Dyrehave

- M. populi* F. (280). Sjælden. Fåtalig, en enkelt gang i antal, i frønnet, af hvidt, papiragtigt svampemycelium gennemtrængt bøgeved.
- Også *M. quadripustulatus* L., *atomarius* F. og *multipunctatus* F. (279–280) forekommer i Dyrehaven og er her ikke særlig sjældne.
- Litargus connexus* Fourcr. (280). Ret hyppig under svampet bark, især af bøg og eg.
- Ditoma crenata* F. (281). Meget almindelig under bark, især af bøg på solbeskinnede steder.
- Synchita humeralis* F. (281). Under svampet bark af udgåede løvtræer og -grene. Ikke almindelig.
- Cicones variegatus* Hellw. (281). Almindelig i Dyrehaven i kulsvamp (*Ustulina maxima*) på bøgestammer og -stubbe.
- Cis fagi* Waltl og *castaneus* Mell. (*fusciclavus* Nyholm) (293). Ofte i rødmuldet, af svampemycelium gennemtrængt egeved. Om andre Cisider se p. 183–184.
- Lyctus linearis* Gze. (295). Fundet sidst i juni 1944 og 1945 i antal krybende fremme på barkblottede steder af en gammel udgået egestamme ved Søndre Eremitagevej.
- Grynobius planus* F. (296). I bøg og eg, undertiden krybende fremme på barkblottede steder af stammer i juni–juli. Udbredt.
- Xestobium rufovillosum* Deg. (297). I løvtræstammer, især af eg og el, ofte krybende fremme som den foregående. Udbredt.
- X. plumbeum* Illig. (297). Enkelte gange ketset i Dyrehaven. Især i juni.
- Dorcatoma flavicornis* F. og *chrysolina* Sturm (300), samt *Anitys rubens* Hoffm. (301). I tørt, svampet, rødt egeved, ofte forekommende sammen og med *Mycetophagus piceus*. Den førstnævnte en enkelt gang ketset i antal under egene midt i juli.
- Adskillige andre Anobiider (295 ff.) er fundet i Dyrehaven såsom *Dryophilus pusillus* Gyll., *Ernobius angusticollis* Ratz., *E. mollis* L., *Anobium punctatum* Deg., *nitidum* Hbst., *costatum* Arrag., *Ptilinus pectinicornis* L. og *Hedobia imperialis* L.; af disse er dog de tre førstnævnte knyttede til nåletræ.
- Lissodema cursor* Gyll. (306). Nedbanket af udgåede askegrene langs Ermelundens syd-kant, juli–august.
- Rabocerus foveolatus* Ljungh (306). Sjælden. Nedbanket af unge, udgåede ege i Fortunens Indelukke om efteråret og sværmende til solbeskinnede bøgestabler om foråret.
- Aderus populneus* Panz. (308). Arten forekommer i Dyrehaven, men meget sjældent og enkeltvis, f. eks. i muld under egebark, i hul el, og i vildthuskompost; også ved aftenketsning. Juni, september.
- A. oculatus* Panz. (308). Undertiden banket af kviste eller løv på gamle ege.
- Anaspis schilskyana* Cziki (313). På blomstrende hvidtjørn i nærheden af gamle ege. Sjælden.
- Melandrya caraboides* L. (317). Schiødte skriver i 1872, at arten ikke er sjælden i vore fleste skovegne, og at den er klækket i stor mængde af bøgeved fra omegnen af Strandmøllen. Den er nu om stunder hos os hyppigst – men ingenlunde almindelig – i vore sydlige egne, og fra Dyrehaveområdet foreligger, foruden det lige nævnte fund, kun 1 eks. fra Dyrehaven juni 1894 og 1 eks. fra Bøllemosen juli 1915.
- Conopalpus testaceus* Oliv. (317). Banket af egegrene og egeløv i juni–juli. Udbredt.
- Allecula morio* F. og *rhenana* Bach (318). I gamle hule løvtræer, *morio* især i eg, *rhenana* især i bøg. Sjældne, især *morio*.
- Prionychus ater* F. (318). I gamle, hule løvtræer. Udbredt.
- Pseudocistela ceramboides* L. (318). Ligeså, men sjælden.

Mycetochara axillaris Payk. og *linearis* Ill. (319). Levevis som *Allecula*. *M. linearis* ret almindelig.

Platydema violaceum F. (322). Under svampet egebark, især forår og efterår. I Dyrehaven er arten i de senere år tilsyneladende blevet betydeligt sjældnere end tidligere. Mit seneste fund er fra 7.5.1911 (Fortunens Indelukke).

Pentaphyllus testaceus Hellw. (323). Klækket af eg og fundet i svamp på eg for over 75 år siden.

Hypophloeus unicolor Pill. (323). Under svampet bark især af bøg. Arten er i de senere år blevet betydeligt hyppigere i Dyrehaven end tidligere.

Uloma culinaris L. (324). (Fig. 6). Denne art, der for over 90 år siden blev fundet meget sparsomt i Sorø- og Næstvedskovene, dukkede op i Dyrehaven i 1931 og er i de følgende år nu og da fundet her i gamle, *Dorcus*-angrebne, bøgestammer eller -stubbe. I årene 1968–71 var den ret hyppig. Jfr. foran p. 164.

Trox sabulosus L. og *scaber* L. (333). Undertiden i fugleredestof i hule træer. Også på tørre hjorteknogler.

Osmoderma eremita Scop. (336). Se foran p. 163.

Gnorimus nobilis L. (337). Fra Dyrehaven foreligger vistnok kun et enkelt gammelt fund: 1 ♂ og 1 ♀, juni 1861.

Cetonia aurata L. (337). Ret hyppigt fundet i Dyrehaven også i nyere tid (1951).

Potosia cuprea F. (338). Der foreligger ingen mig bekendte fund fra Dyrehaven.

Lucanus cervus L. (338). Se foran p. 163.

Dorcus parallelipedus L. og *Sinodendron cylindricum* L. (338–339). Forekommer hyppigt i Dyrehaven, hvorimod *Systemocerus caraboides* L. (338) vistnok kun er fundet få gange.

Prionus coriarius L. (339). Af denne art foreligger, mig bekendt, kun et eks. fra Dyrehaven, fundet 27.8.1967 lidt nord for Fortunen nær Mandehovedvej, siddende på en gammel bøg (meddelt af Ole Lomholdt). Schiødte skriver i 1864, at den »forekommer vel så godt som overalt i vore Bøgeskove i temmelig stort Antal«, men der findes ikke i hans samling på Zoologisk Museum eksemplarer fra Dyrehaven, og arten er nu om stunder sikkert sjældnere her i landet end på Schiødtes tid. Måske foretrækker den hos os, ligesom i England, træer og stubbe i skovbryn på let eller sandet, men fugtig bund. De nærmeste findesteder ved Dyrehaven i nyere tid er vistnok Geelskov og Ravneholm skov, og det synes ikke udelukket, at det ovennævnte stykke er et fra denne egn stammende, tilføjjet eksemplar.

Cerambyx scopolii Fuessl. (341). Der foreligger mig bekendt kun tre, meget gamle eks. fra Dyrehaven, de to i museets samling (Løvendal leg. juni 1860), det tredje i Friis-Jensen's samling (Schlick leg. 16.7.1882).

Rhagium sycophantha Schrk. (342). Der findes i Zoologisk Museums samling et eks. fra Dyrehaven. Andre fund fra Dyrehaven er mig ikke bekendt.

Toxotus cursor L. (342). Fundet flere steder i Dyrehaven. Larven en enkelt gang fundet i antal i hestekastanjestubbe og pupper i jorden ved stubbene.

Leptura scutellata F. (345). (Fig. 8). Denne art er vistnok, ligesom *Prionus*, nu sjældnere hos os end i ældre tid, da Schiødte skrev »Jevnt udbredt i alle vore Bøgeskove«. Men arten forekommer endnu i Dyrehaven (f. eks. i Ulvedalsterrænet) omend måske svingende i hyppighed fra år til år.

Strangalia maculata Poda (346). Arten, der vistnok, i hvert fald for øernes vedkommende, tidligere har været hyppigst i vore sydligere egne, er fundet flere steder i Dyrehaven.

Billefaunaen i Jægersborg Dyrehave

S. nigra L. (346). Arten blev i begyndelsen af dette århundrede ikke så sjældent truffet i Dyrehaven. Senest har jeg fundet den her i 1907 (5 eks. på ranunkelblomster i Fortunens Indelukke, 21.7).

Phymatodes testaceus L. (348). Fundet flere steder i Dyrehaven under bark af egefavnebrænde.

Xylotrechus rusticus L. (349). Nogle eksemplarer klækket af bøgestammer fra Dyrehaven, juni 1860. Senere fund fra Dyrehaven er mig ikke bekendt, og af andre danske fund foreligger kun to: Pindstrup skov (4 eks. på bøgestubbe, juni for over 65 år siden) og Buresø nær Ganløse Egede (1 eks. flyvende 8.6.1969).

Plagionotus arcuatus L. (350). Om denne art skriver Schiødte (1864): »Om den yngler i vore Skove, tør jeg ikke afgjøre med Sikkerhed, men den træffes idet mindste stundom på Steder, hvor den ikke vel kan antages for at være indført; således i Dyrehaven skjønndt vistnok overmåde sjældent«. I Schiødte's samling på Zoologisk Museum findes en hun mrk. Dyrehaven; senere fund fra Dyrehaven er mig ikke bekendt.

Mesosa nebulosa F. (351). Fundet flere steder i Dyrehaven (bl. a. klækket af nedfaldne bøgegrene).

Acanthoderes clavipes Schrk. (352). Nogle eks. er for over 100 år siden klækket af Chr. Drewsen af bøgestammer fra Dyrehaven (Schiødte 1864); ingen af disse eks. findes på Zoologisk Museum, og senere fund er mig ikke bekendt. Af andre danske fund foreligger der kun tre: Silkeborgegnen (for over 50 år siden) og Herlufsholm og Lyngby (for over 100 år siden).

Saperda scalaris L. (354). Udbredt i Dyrehaven, klækket af eg og el.

Af andre løvtræ-Cerambycider (359 ff.), der er fundet i Dyrehaven, kan nævnes: *Rhagium mordax* Deg., *Strangalia quadrifasciata* L., *S. melanura* L., *Molorchus minor* L., *Clytus arietis* L., *Anaglyptus mysticus* L., *Leioptus nebulosus* L. (Fig. 9), *Pogonocherus hispidus* L. og *Tetrops praeusta* L.

Cryptocephalus bipunctatus L. (361). Ketset enkeltvis i Bøllemosen på pil. Juni-juli.

C. decemmaculatus L. (361). Nu og da i Bøllemosen på pil. Juni-juli.

Platyrhinus resinosus Scop. (388). (Fig. 7). Forekommer nu og da, omend spredt og som regel fåtalligt i Dyrehaven, især på store bøgestubbe, beklædt med kulsvamp (*Ustulina maxima*), hvor dyret sidder ubevægeligt og falder sammen med omgivelserne, oftest i maj-juni.

Tropideres sepicola F. (389). Fundet nogle gange i Dyrehaven, især om efteråret ved bankning af udgåede egegrene eller på roden stående, unge, udgåede ege.

Choragus sheppardi Kirby (390). På udgåede løvtræsgrene og -stammer.

Polydrosus flavipes Deg. (395). På egeløv, ikke almindelig.

Magdalis armigera Geoffr. (409). Især på udgåede elmegrene dels i Dyrehaven, dels langs Ermelundens sydkant.

M. flavicornis Gyll. (410). Især på tynde udgåede egegrene. Ikke almindelig.

Rhyncolus thomsoni Grill. og *lignarius* Marsh. (412). I halvdøde stammer og stubbe af løvtræ, især bøg, undertiden i selskab med hinanden. Om *Rh. truncorum* Germ. se nedenfor p. 186.

Dorytomus affinis Payk. (418). Bøllemosen på *Populus tremula*, ved bankning og ved forårs- og efterårssigtning omkring stammerne.

Anthonomus pomorum L. (435). Fortunens Indelukke, i antal på skovæble 9.7.1911.

Rhynchaenus avellanae Donovan. (444). På egeløv, sjælden.

Rhynchites aeneovirens Marsh. og *olivaceus* Gyll. (454). Banket af unge ege, bl. a. i Fortunens Indelukke. Juni. Sjældne.

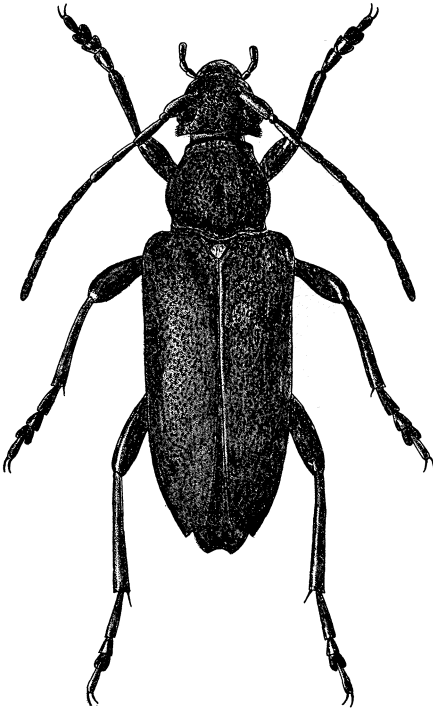


Fig. 8.
Leptura scutellata F. (p. 179).
 Længde 14–20 mm. (Efter Victor Hansen).

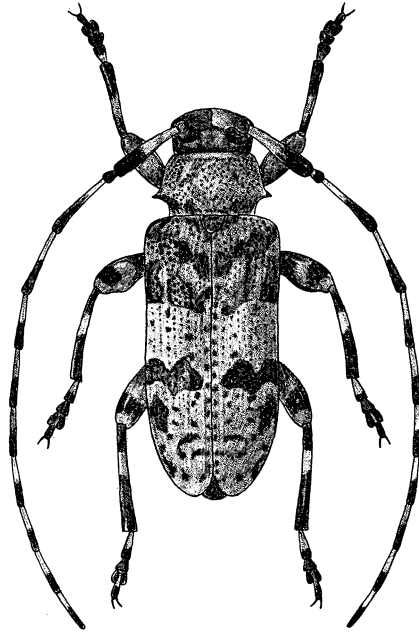


Fig. 9.
Leiopus nebulosus L. (p. 180).
 Længde 6–9 mm. (Efter Victor Hansen).

Scolytus laevis Chap. (458). Klækket af løvtræ fra Dyrehaven, juli 1878.

Scolytus intricatus Ratz., *Hylesinus crenatus* F., *Dryocoetes villosus* F., *Taphrorychus bicolor* Hbst. og *Ernoporus fagi* F. (456 ff.) er nu og da fundet i Dyrehaven.

2. ARTER KNYTTEDE TIL TRÆSVAMP

(*Species associated with fungi on trees*)

De træsvampe, der kommer i betragtning, er især *Fomes fomentarius* (tøndersvamp, navnlig på bøg), *Polyporus sulphureus* (på gamle ege), *P. squamosus* (navnlig på stammer eller stubbe af ask, elm og bøg) og *P. radiatus* (på el). Endvidere er slimsvampe medtaget i denne gruppe.

Arter, der især lever i ved – f. eks. egeved – som er gennemtrængt af svampemycelium, er nævnt i forrige gruppe.

Om flere træsvampe f. eks. *Polyporus sulphureus* og *P. squamosus* gælder

Billefaunaen i Jægersborg Dyrehave

det, at de kan optræde ret forskelligt fra år til år i antal og frodighed, og at de, efter som vejrliget arter sig i sommerens løb, kan være meget forskelligt egnede til udviklings- og opholdssted for billerne. *P. sulphureus* f. eks. kan være så knastør og fast, at den kun samler et ringe dyreliv, og kan omvendt af regn forvandles til en ækel, grødet, omtrent flydende masse, som næsten er umulig at undersøge. Helt bortset herfra synes det, at nogle svampedyr, f. eks. *Hallomenus*-arterne, svinger ret betydeligt i hyppighed fra år til år.

Nogle arter f. eks. *Atheta crassicornis* F. og *castanoptera* Mannh. forekommer både i træsvampe og i paddehatte.

Amphicyllis globiformis Sahlb. (81). Enkelte gange fundet i Dyrehaven.

Agathidium confusum Bris. (81). Fundet nogle gange fåtalligt eller enkeltvis i Dyrehaven. Af *Agathidium*-arter (81–82) forekommer yderligere i Dyrehaven i hvert fald: *A. nigripenne* F., *atrum* Payk., *seminulum* L., *laevigatum* Er., *marginatum* Sturm, *varians* Beck og *rotundatum* Gyll.

Phloeonomus planus Payk. (97). Bl. a. på *Polyporus sulphureus*.

Pbl. lapponicus Zett. (97). 1 eks. på tøndersvamp, 16.6.1933. Arten lever også under nåletræsbark.

Oligota apicata Er. (148). Enkelte gange i svamp på bøge, enkeltvis aug. 1932, i antal sept. 1934.

O. granaria Er. (148). 1 eks. på tøndersvamp maj 1941, 1 eks. ved en saftende egestub, juli 1951.

Gyrophæna manca Er. og *strictula* Er. (151) er almindelige i Dyrehaven på træsvampe.

Atheta pallidicornis Thoms. (166). Ret almindelig i Dyrehaven på træsvamp f. eks. *Polyporus squamosus*, *P. sulphureus* og tøndersvamp.

A. nigritula Steph. (167). Et enkelt eks. på *Polyporus squamosus*. Arten forekommer ellers oftest i paddehatte.

A. oblita Er. (167). Enkelte gange i *Polyporus dryadeus* på gammel eg.

A. boletophila Thoms. (168). Fundet nogle få gange i juni–juli 1959–1962 dels på *Polyporus sulphureus* ved foden af gammel eg, dels på *P. squamosus* på gammel bøg og elm.

A. pertyi Heer (169). Et enkelt eks. på *Polyporus sulphureus* ved foden af gammel eg, 17.7.1959.

Oxypoda lucens Muls. & Rey (181). Enkeltvis ved *Polyporus sulphureus* ved foden af gammel eg (hvor der også var musegange), juni–juli 1959.

Eपुरæa, jfr. foran p. 176. Flere af arterne søger undertiden til træsvamp.

Triplax aenea Schall. (261). Udbredt, men ikke almindelig, på træsvamp især på bøg.

Cryptophagus og *Atomaria*, jfr. foran p. 176 og 177. Flere af arterne søger undertiden til træsvamp.

Enicmus consimilis Mannh. (275). På træsvamp, især tøndersvamp. Ikke almindelig.

E. brevicollis Thoms. (275). Arten synes at være meget sjælden og stedegen i Dyrehaven. I nyere tid er den her vistnok kun fundet i årene 1939–41 ret fåtalligt på tøndersvamp på gamle bøgestubbe i terrænet øst for Københavns Alléens nordlige del.

E. testaceus Steph. (276). Udbredt i Dyrehaven, men ikke almindelig; dels på tøndersvamp, dels i slimsvampe, især på bøg.

E. atriceps Victor Hansen (276). Kun fundet fåtalligt i slimsvampe på bøg og ved sigtning fra svampebevoksede bøgestubbe i juli og okt. 1961 i terrænet nord for Peter Lieps hus, og senere mange gange forgæves eftersøgt her.

E. fungicola Thoms. og *rugosus* Hbst. (276). Under lignende forhold som *E. testaceus*, *rugosus* ret hyppig, *fungicola* sjældnere.

Cartodere elongata Curt. (276). Arten, som træffes under meget forskellige forhold, søger undertiden til træsvamp.

Triphyllus bicolor F. (279). Almindelig i træsvamp, især *Fistulina hepatica* (oksetunge-svamp), men også f. eks. tøndersvamp, *Polyporus sulphureus* og *P. squamosus*.

Cicones variegatus Helw. (279). Almindelig i kulsvamp (*Ustulina maxima*) på bøgestammer og -stubbe.

Sphindus dubius Gyll. og *Aspidiphorus orbiculatus* Gyll. (291). Forekommer begge i Dyrehaven i slimsvampe, den førstnævnte sjældnest.

Cis nitidus Hbst. og *jacquemarti* Mell. (291 og tillæg 241) er meget almindelige i tøndersvamp især på bøg, og forekommer ofte sammen. Den meget nærstående *C. glabratus* Mell., der har samme levevis, kunne måske findes hos os (den er bl. a. fundet i Hamburgegnen) og bør eftersøges ved rigelig indsamling af de to almindelige arter. Jfr. D.F. Biller XXVI: 50-54.



Fig. 10. *Fomes fomentarius* (tøndersvamp) på en væltet bøgestamme (on a trunk of a beech). (Efter »Bogen om Dyrehaven«).

Billefaunaen i Jægersborg Dyrehave

C. hanseni Andr. Strand (tillæg 241). Denne først i 1965 beskrevne art er fundet enkelte gange i antal i Dyrehaven i meget gamle, møre, nedfaldne tøndersvampe, bl. a. i terrænet øst for Præstesletten.

C. setiger Mell. (292). Ret sjælden, på træsvamp, især *Polyporus versicolor* på bøg.

C. fagi Walzl og *castaneus* Mell., jfr. foran p. 178, forekommer undertiden i træsvamp.

C. punctulatus Gyll. (293). Et enkelt eks. af denne art, der hyppigst lever i træsvamp på nåletræer, især fyr, er fundet på eg i Dyrehaven.

C. fronticornis Panz. (293). Denne art, af hvilken et enkelt eks. er fundet i Dyrehaven i 1874, er i okt. 1961 og senere genfundet her talrigt i selskab med *Enneathron affine* ved sigtning af svamp, mest *Polyporus versicolor* på bøgestubbe især i terrænet nord for Peter Lieps hus.

Rhopalodontus perforatus Gyll. (293). I gamle tøndersvampe på bøg, ret almindelig.

Xylographus bostrichoides Duf. (293). Der foreligger et enkelt, antageligt tilfældigt fund fra Dyrehaven, 1892, af denne art.

Enneathron cornutum Gyll. (293). I træsvamp på udgåede egegrene. Ikke almindelig.

Af Cisider (291 ff.) forekommer i Dyrehaven, foruden de ovennævnte arter, følgende almindelige arter: *Cis boleti* Scop., *hispidus* Gyll., *alni* Gyll., *bidentatus* Oliv. og *Octotemnus glabriculus* Gyll.

Tetratoma fungorum F. (314). Almindelig på træsvampe f. eks. *Polyporus squamosus* og *sulphureus*.

T. desmaresti Latr. (314). Arten forekommer i Dyrehaven, men meget sjældent og vistnok kun med års mellemrum. 7.10.1906 og 19.10.1907 blev den fundet i antal i Fortunens Indelukke på *Corticium quercinum* og (eller) *Stereum hirsutum* på en tyk, udgået gren på en gammel eg. 15.10.1935 blev 4 eks. taget på samme måde lige i nærheden, og dette er det seneste kendte fund af arten i Dyrehaven.

Orchesia fasciata Ill. og *undulata* Kr. (315). Spredt og oftest kun enkeltvis eller fåtalligt på svampede løvtrægrene.

Også *O. micans* Panz. og *minor* Walk. (315) forekommer i Dyrehaven, især på *Polyporus radiatus* på el, den sidstnævnte sjældnest.

Hallomenus binotatus Quens. og *axillaris* Illig. (315). På siddende eller nyligt nedfaldne *Polyporus sulphureus* bl. a. ved Dronningevejen, den sidstnævnte art sjældnest og mindre talrig.

Abdera affinis Payk. og *flexuosa* Payk. (316). På træsvamp, især *Polyporus radiatus*, ikke almindelige.

Hypulus bifasciatus F. (316). Et enkelt eks. fundet i Ermelunden i tiden omkring 1940–45.

Eledona agaricola Hbst. (321). I *Polyporus sulphureus* på gamle ege, men sjælden og vekslende i hyppighed fra år til år.

3. ARTER KNYTTEDE TIL ANDEN SVAMP

(*Species associated with other fungi*)

Det drejer sig her overvejende om paddehatte, endvidere om støvbolde. Paddehatte huser adskillige billearter, både de paddehatte, der vokser frem i skovbunden, og de, der vokser på gamle stubbe; de sidstnævnte giver nok som regel et mere alsidigt udbytte. Nogle arter, f. eks. *Gyrophæna*-arterne

forekommer kun eller næsten kun i ganske friske svampe, medens andre foretrækker mere eller mindre stærkt henrådnede svampe. Afgørende for, hvilke svampe en art søger til, er vistnok som regel netop svampens tilstand og ikke, hvilken svampe-art der foreligger. Der er dog nok nogle billearter, der helt eller overvejende holder sig til bestemte svampe, f. eks. *Atomaria fimetarii* Hbst. til blækhat. Nogle arter søger både til træsvampe og til andre svampe, især paddehatte.

Foruden de nedenfor i dette afsnit anførte arter træffer man naturligvis i Dyrehavens paddehatte også de hos os i almindelighed hyppige svampearter, såsom *Bolitobius*-arter, *Atheta*-arter (f. eks. *crassicornis* F., *castanoptera* Mannh., *aterrima* Grav., *parvula* Mannh. og *fungi* Grav.), *Oxypoda alternans* Grav. samt *Atomaria umbrina* Grav. og *fuscicollis* Mannh.

Oxyporus rufus L. (109). Nu og da i Dyrehaven i paddehatte, juni-aug.

Gyrophæna (149 ff.). Alle vore 18 arter er fundet i Dyrehaven undtagen *congrua* Er., *munsteri* Andr. Strand, *williamsi* Andr. Strand og *boleti* L.

Atheta (159 ff.). En del af vore *Atheta*-arter – såvelsom en del andre billearter – træffes både i svamp, gødning, ved ådsler og i henrådnende plantedele. Disse arter er anført under de afsnit, hvor de skønnes bedst at høre hjemme.

Atheta granigera Kiesw. (163). En enkelt gang i Bøllemosen, nogle få eks. ved sigtning af henrådnende paddehatte ved roden af en birk, sept. 1931.

A. corvina Thoms. (164). Udbredt i Dyrehaven.

A. benickiella Brundin (164). Enkelte gange i Bøllemosen i rådende paddehatte på nåletræsbund.

Atheta underslægt *Bessobia* Thoms. (170). Alle vore 4 arter (*occulta* Er., *fungivora* Thoms., *monticola* Thoms. og *excellens* Kr.) forekommer i Dyrehaven, men ret sjældent og svingende i hyppighed, sjældnest vistnok *excellens*. Undertiden er de også fundet ved ådsel.

A. picipennis Mannh. (171). Et enkelt eks. i Dyrehaven.

A. intermedia Thoms. (171). Nogle gange i Dyrehaven.

A. consanguinea Epph. (174). Enkelte gange i Dyrehaven og Ermelunden.

Pocadius ferrugineus Hbst. og *lanuginosus* Franz (253 og tillæg 239) forekommer begge i Dyrehaven i støvbolde.

Atomaria fimetarii Hbst. (267). Undertiden i blækhat (*Coprinus comatus*), men ret sjældent. Dyrehaven og Ermelunden.

Caenocara bovistae Hoffm. (301). Undertiden i støvbolde, men ret sjældent. Dyrehaven og Bøllemosen.

4. ARTER KNYTTEDE TIL NÅLETRÆ

(*Species associated with coniferous trees*)

Nåletræsfæunaen i Dyrehaven er ikke af ret stor coleopterologisk interesse.

Arter, der lever under granris- eller nålebunker er anført nedenfor i 9. gruppe.

Billefaunaen i Jægersborg Dyrehave

Malthinus frontalis Marsh. (204). Undertiden ved ketsning i juni, bl. a. under graner lige vest for Dronningevejen.

Haplocnemus nigricornis F. (209). Enkelte gange banket af gran.

Laricobius erichsoni Rosenh. (211). Arten, der i de senere år har bredt sig hos os, er nogle gange ketset i Dyrehaven og Jægersborg Hegn.

Epuraea abietina J. Sahlb., *pygmaea* Gyll. og *thoracica* Tourn. (251–252). Nu og da under barkbilleangrebet nåletræsbark, den sidstnævnte sjældnest.

Atomaria ornata Heer (269). Undertiden under svampet nåletræsbark. Også under granrisbunker.

Tetropium fuscum F. (340). Nogle gange fundet i Dyrehaven under nåletræsbark.

Rhagium inquisitor L. (342). Fundet enkeltvis i Dyrehaven, bl. a. marts–april 1914 og 1920.

Toxotus cursor L. (342). Nogle gange fundet i Dyrehaven og Ermelunden. Jfr. også foran p. 179.

Rhyncolus truncorum Germ. (412). Fundet nogle gange i Dyrehaven i granstolper. Den lever også i løvtræ.

Phthorophloeus spinulosus Rey. (458). Enkelte gange fundet i Dyrehaven.

5. ARTER KNYTTEDE TIL URTEAGTIGE PLANTER

(*Species associated with herbaceous plants*)

Den til urteagtige planter knyttede billefauna er ret fattig repræsenteret i Dyrehaven, dels fordi denne flora ikke er ret artsrig, dels på grund af hjortebestandens færden. For indelukkerens vedkommende er forholdene noget gunstigere.

Anthobium ophthalmicum Payk. (94). Især på blomster af ranunkel. Udbredt.

Cateretes rufilabris Latr. (244). Aftenketset ved »det flade vandhul«, juni.

Haemonia appendiculata Panz. (355). Fuglesangssøen på *Potamogeton*. Imagines i antal i kokoner på stænglerne, sept. 1940.

Donacia obscura Gyll. (356). Nu og da i Bøllemosen.

Labidostomis longimana L. (359). Denne art var for en 30–40 år siden ikke sjælden på nogle af de åbne pletter i Dyrehaven, f. eks. i Fortunens Indelukke, bl. a. på ærteblomstrede, især i juni, men er aftaget stærkt i hyppighed.

Cyaniris cyanea F. (359). Som den foregående.

Adoxus obscurus L. (362). Flere gange i Fortunens Indelukke på *Chamaenerium angustifolium*.

Chrysomela hyperici Forst. (364). Schiødte nævner (1872), at der foreligger enkelte eks. fra Dyrehaven. 21.7.1907 blev en del eks. taget i Fortunens Indelukke på ganske let skygget bund på *Hypericum*. Senere er det aldrig lykkedes mig at genfinde den.

Galeruca melanocephala Ponza (371). For ca. 100 år siden fandtes arten nu og da i og ved Bøllemosen.

Longitarsus nigerrimus Gyll. (377). 1 eks. ketset ved »det flade vandhul« 27.6.1935.

Crepidodera sublaevis Motsch. (379). 3 eks. ketset ved »det flade vandhul« 27.7.1935.

- Chaetocnema confusa* Boh. (381). Bøllemosen, ketset i antal i juni og aug.
- Ch. sablbergi* Gyll. (382). Enkeltvis ketset i Fortunens Indelukke.
- Mniophila muscorum* Koch (383). Undertiden forårs- og efterårsstiget af mos på stammer og stubbe, f. eks. i terrænet nær Klampenborgporten og i Duschbad mose.
- Psylliodes chalconera* Ill. (384). Ketset i antal langs Ermelundens sydkant på *Carduus*, juni 1934.
- Cneorrhinus exaratus* Marsh. (398). Dyrehaven bl. a. ved »det flade vandhul«, ketset, vistnok på ærteblomstrede. Ikke almindelig.
- Barynotus moerens* F. (398). Dyrehaven og Ermelunden på *Mercurialis perennis*, maj-juni. Ikke almindelig.
- Tropiphorus carinatus* Müll. og *tomentosus* Marsh. (399). På *Mercurialis perennis*, især i maj-juni. Ikke ret sjældne.
- Lixus iridis* Oliv. (402). Fundet i ældre tid i den nordlige del af Dyrehaven.
- Gronops lunatus* F. (403). Ketset enkeltvis nogle få gange i Dyrehaven.
- Phytonomus denominandus* Cap. (405). 5 stk. ketset i Dyrehaven ved Vesthusvejen, antagelig på *Vicia cracca*, 31.7. og 8.8.1942, 31.5 og 11.6.1943. Senere forgæves eftersøgt mange gange på lokaliteten, der gennem årene i nogen grad har skiftet karakter.
- Ph. elongatus* Payk. (405). Enkelte gange ketset, bl. a. i Fortunens Indelukke.
- Liosoma deflexum* Panz. (408). Ermelunden (i antal på *Ranunculus repens*, dels ketset, dels stiget ved planternes rødder, juni-juli 1940), Jægersborg Hegn (på anemoneblomster).
- Notaris scirpi* F. og *aethiops* F. (419). Ketset nogle gange ved »det flade vandhul«, juni.
- Grypus brunneirostris* F. (420). Stiget ved »det flade vandhul«, juni.
- Rhytidoma fallax* Otto (420). Nogle eks. foreligger fra Dyrehaven.
- Auleutes epilobii* Payk. (421). Arten, der i nyere tid har bredt sig hos os, er fundet flere steder i Dyrehaven, bl. a. i Fortunens Indelukke. På *Chamaenerium angustifolium* talrigst i august.
- Ceuthorrhynchus pyrrhorhynchus* Marsh. (423). Nogle eks. foreligger fra Dyrehaven.
- C. crucifer* Oliv. (424). Udbredt i Dyrehaven på *Cynoglossum officinale*, en plante, som hjortene går udenom på grund af dens ubehagelige lugt.
- C. angulosus* Boh. (426). Ermelunden (i antal på *Galeopsis tetrabit* på fugtig, halvskygget bund 29.5. – 19.6.1945). Også fundet i Dyrehaven.
- C. fennicus* Faust (426). Fåtaligt ved ketsning langs Vesthusvejen, antagelig på *Hieracium*.
- C. inaeffectatus* Gyll. (427). Enkelte gange på *Alliaria officinalis* i Ermelunden, antagelig stammende fra en nærliggende have, hvor arten fandtes i mængde på dens sædvanlige foderplante, *Hesperis matronalis*. Juni.
- C. constrictus* Marsh. (428). Ermelunden i antal på *Alliaria officinalis*, juni.
- C. querceti* Gyll. (428). Nogle eks. foreligger fra Dyrehaven.
- Phytobius waltoni* Boh. (431). Ved Fuglesangsøens vestbred, ketset i antal på *Polygonum hydropiper*, aug. 1930; også i Duschbad mose.
- Tychius polylineatus* Germ. og *lineatulus* Steph. (438). Ketset enkeltvis på *Trifolium* i Fortunens Indelukke, især langs Vesthusvejen.
- Gymnetron rostellum* Hbst. og *collinum* Gyll. (441). Ketset fåtaligt i Dyrehaven, bl. a. i Fortunens Indelukke.
- G. beccabungae* L. (441). Enkelte gange ketset ved »det flade vandhul«.
- Apion facetum* Gyll. (448). Ketset i Fortunens Indelukke.
- Apion pallipes* Kirby. (452). Ketset bl. a. i Fortunens Indelukke på *Mercurialis perennis* ofte i antal.

Billefaunaen i Jægersborg Dyrehave

6. ARTER KNYTTEDE TIL ÅDSEL OG GØDNING

(*Species associated with carrion and dung*)

Som foran omtalt findes en del arter både ved ådsel og gødning, nogle af dem også i kompost, særlig hvis den er iblandet gødning. Flere af de sjældneste arter, f. eks. nogle af de små *Atheta*-arter i underslægten *Microdota*, foretrækker dog langt ådsel, og er man så heldig på en Dyrehavetur at støde på et ådsel, bør man, dersom det ligger på en blot nogenlunde tilfredsstillende jordbund, f. eks. halvskygget skovbund, sigte ådslet og underlaget (løv, mos, jord m. m.) i pose til undersøgelse hjemme.

Cercyon lugubris Oliv. (65). I hjortegødning, ret sjælden og fåtallig.

Catops kirbyi Spence (75). Enkelte gange på egern- og fugleådsel.

Af vore andre *Catops*-arter (74–75) er *C. picipes* F., *nigricans* Spence, *fuliginosus* Er., *nigrita* Er., *westi* Krog., *coracinus* Kelln. og *tristis* Panz. også fundet i Dyrehaven.

Ptilium exaratum Allib. og *horioni* Rossk. (87). I hjorte- og hestegødning, den første sjælden, den anden kun i 2 eks., hvis bestemmelse ikke er helt sikker.

Ptiliolium marginatum Aubé (*lederi* Flach) (88). I hjorte- og hestegødning på halvskygget bund, sjælden, undertiden i selskab med den ret almindelige *Pt. fuscum* Er.

Pt. schwarzi Flach (88). Ved egernådsel, sjælden.

Baeocrara variolosa Muls. & Rey (90). Nogle gange i hestegødning på halvskygget bund lidt nord for Klampenborgporten.

Acrotichis chevrolati Aubé (90). Arten er især fundet i kompost (se nedenfor i 7. gruppe), men også enkelte gange fåtalligt i hestegødning udlagt på halvskygget bund.

A. danica Sundt (90). Se nedenfor i 9. gruppe.

Af andre *Acrotichis*-arter (90 ff.) har jeg i Dyrehaven (eller Ermelunden) fundet *A. grandicollis* Mannh., *montandoni* Allib., *thoracica* Waltl, *atomaria* Deg., *fratercula* Matth., *intermedia* Gillm., *fascicularis* Hbst., *rugulosa* Rossk., *longicornis* Matth., *sericans* Heer og *dispar* Matth. Disse arter er ret hyppigt fundet ved ådsel, i gødning, i kompost, eller ved sigtning af løv og mos ved gamle stubbe.

Acrolocha pliginskii Bernh. og *sulculus* Steph. (94). Fåtaligt i Dyrehaven i heste- og hjortegødning og i antal på Ermelundssletten i frisk hestegødning i sept. 1960.

Omalium oxyacanthae Grav., *exiguum* Gyll., og *laticolle* Kr. (96). Undertiden ved egern- og hjorteådsel.

Af andre *Omalium*-arter (96 ff.) forekommer *caesum* Grav., *rugatum* Rey og *excavatum* Steph. ret hyppigt.

Orochares angustatus Er. (98). Nogle gange i hestegødning, bl. a. i antal 14.11.1934.

Oxytelus mutator Lohse (tillæg 230). I hjortegødning, maj, aug. Arten har været sammenblandet med den almindelige *sculpturatus* Germ.

Philonthus puella Nordm. (129). Enkelte gange fundet ved ådsel, gødning eller svamp. Vistnok meget sjælden i Dyrehaven.

Staphylinus caesareus Cederhj. (131). Enkelte gange ved hjorteådsel.

Tachinus proximus Kr. (144). Jægersborg Hegn nær Bøllemosen, i hestegødning, sept.

Autalia puncticollis Sharp. (155). Under hjortegødning på halvskygget bund, sjælden.

Atheta soedermani Bernh. (164). Nogle eks. en enkelt gang ved hjorte- og fugleådsel, 23.–31.7.1948.

A. subtilis Scriba, *boreella* Brundin, *indubia* Sharp, *atomaria* Kr. og *glabricula* Thoms. (165) er alle fra tid til anden fundet ved egern- og hjorteådsel og – bortset fra *atomaria* – undertiden også ved hjortegødning.

A. kerstensi G. Benick (165 og tillæg 234). Et enkelt eks. sammen med *soedermani*, 28.7.1948.

A. subglabra Sharp (166). Fundet fåtalligt nogle få gange ved egern- og fugleådsler.

Atheta, undersl. *Bessobia* (170). Vore 4 arter er foruden i svamp (se foran p. 185) også undertiden fundet ved ådsel.

A. cinnamoptera Thoms., *intermedia* Thoms., *setigera* Sharp, *macrocera* Thoms., *cribrata* Kr. og *subsinnata* Er. (171–173). I gødning, især hjortegødning, ikke almindelige, *cribrata* sjældnest.

Onthophilus sulcatus F. (193). 1 eks. i Dyrehaven nær Strandmøllen, i gødning, for ca. 100 år siden.

Ootypus globosus Waltl (271). En enkelt gang i udlagt hønsegødning.

Copris lunaris L. (325). Arten er for over 100 år siden fundet i antal »på bakken i Jægersborg Dyrehave tæt indenfor Strandmøllen«, men vistnok ikke genfundet senere i Dyrehaven.

Onthophagus ovatus L. (326). Undertiden i antal i hjortegødning.

O. coenobita Hbst. (326). Undertiden i gødning, bl. a. hjorte- og menneskegødning.

O. vacca L. var. *medius* Kug. (326). Fundet i Dyrehaven, men vistnok kun i ældre tid. Den synes i det hele at være blevet sjældnere hos os i nyere tid.

Aphodius depressus Kug. (328). Ofte talrig i hjortegødning.

A. zenkeri Germ. (328). Undertiden i hjortegødning, men sjælden. I antal 28.7.1918.

A. conspurcatus L. (329). Fundet for over 100 år siden i Dyrehaven, men vides ikke at være genfundet der senere. Arten foretrækker hestegødning.

A. paykulli Bed. (329). Ofte i hjorte- og hestegødning.

A. porcus F. (330). Fundet nogle gange i Dyrehaven i heste- og hjortegødning.

A. fasciatus Oliv. (330). Fundet nogle få gange i antal i hjortegødning på skygget skovbund, sept.–okt.

Heptaulacus villosus Gyll. (332). Undertiden, men vistnok kun sjældent og med års mellemrum, aftenketset i juli, bl. a. i Fortunens Indelukke og ved Dronningevejen.

Trox sabulosus L. og *scaber* L. (333). På tørre hjorteknogler. Jfr. foran p. 179.

7. ARTER KNYTTEDE TIL KOMPOST OG LIGNENDE

(*Species associated with compost and the like*)

I første række kommer kompostbunkerne ved grusgraven i Stampeskovens nordvestlige hjørne, hvor man nu samler kompost fra Dyrehavens vildthuse (jfr. foran p. 165), og dernæst kompostrester, som forbliver liggende ved vildthusene, og disses stråtage, som ved (skånsom) bankning i paraply kan give godt udbytte, se nedenfor.

Udbyttet ved indsamlings i vildthuskompost kan variere stærkt fra tur til tur og fra år til år. Den bedste årstid er som regel fra sidst i august til hen i oktober, hvor det nye kuld af mange arter, der overvintrer som imago, er

Billefaunaen i Jægersborg Dyrehave

klækket og udhærdet og overvejende består af komplette eksemplarer, der endnu ikke er tæt befængt med mider. Men også indsamling i forsommenen kan give godt udbytte. Dyrelivet afhænger i høj grad af, hvorledes sommerens vejrlig har været, og f. eks. stærke regnperioder kan gøre komposten næsten umulig at behandle. Sigtning i pose til undersøgelse hjemme er, navnlig for smådyrene, den bedste indsamlingsmåde, men inden man påbegynder sigtning, er det klogt at orientere sig, da kompostbunkernes konsistens kan variere meget også inden for den samme bunke, f. eks. med hensyn, hvor megen hjorte- eller anden gødning der er iblandet, og hvorledes temperatur-, fugtigheds- og skimmelbeskaffenheden er. Denne orientering foretages praktisk ved at ryste nogle portioner ud i samleparaplyen. Steder i komposten, hvor der er musegange eller paddehatte, bør sigtes i posen og ligeså partier, der er stærkt opvarmede og skimlede. Iøvrigt synes nogle arter – bl. a. nogle af adventivarterne (jfr. foran p. 164) – at kunne variere stærkt i hyppighed og individantal fra år til år, tilsyneladende uafhængigt af kompost- og vejrligsforholdene.

Trechus discus F. (22). 1 eks. i kompost ved 2. Tøjreslags vildthus.

Perigona nigriceps Dej. (25). Adventivart (fra 1948). I vildthuskompost, stærkt svingende i hyppighed. Aug.–okt.

Amara anthobia Villa (34). Adventivart (fra 1942). I vildthuskompost, undertiden i antal, men svingende i hyppighed; for- og eftersommer.

Cryptopleurum subtile Sharp (67). Adventivart (fra 1962). I antal i kompostbunken ved Eremitagevildthuset, sept.

Calyptromerus dubius Marsh. (82). Ofte i vildthuskompost; også i vildthusstråtagene.

Euthia schaumii Kiesw. (83). Nu og da i vildthuskompost.

E. scydmaenoides Steph. (83). Arten er en enkelt gang, for mange år siden, fundet i forrådnets opskyl ved Rødebro. Den vil meget muligt engang dukke op i vildthuskompost.

Ptiliolum brevicolle Matth. (tillæg 230). I antal i kompost ved Eremitagevildthuset, juli–aug. 1967. Et enkelt eks. er taget i hestegødning, juli 1945.

Smicrus filicornis Fairm. (89). Nu og da i vildthuskompost.

Acrotichis chevrolati Allib. (90). Undertiden i vildthuskompost, især i skimlet, stærkt opvarmet kompost under bunkernes overfladelag. Også nogle gange fundet i hestegødning, udlagt på halvskygget bund.

Acrotichis-arterne, se foran p. 188.

Micropeplus fulvus Er. (92). Undertiden i vildthuskompost.

Xylodromus depressus Grav. og *concinus* Marsh. (97). Hyppigt i vildthuskompost. Se også foran p. 172.

Coprophilus striatulus F. (101). Enkeltvis i løv og kompost og under planterester.

Trogophloeus fuliginosus Grav. og *gracilis* Mannh. (103). Undertiden i vildthuskompost. Ikke almindelige.

Platystethus nitens Sahlb. (106). I kompost ved Eremitagevildthuset, i antal maj 1950.

Astenus pulchellus Heer (117). Hyppigt i vildthuskompost.

Medon apicalis Kr. (119). I antal i affaldsbunkerne ved 1. Tøjreslag, aug. 1933–34.

- M. obscurellus* Er. (119). Undertiden i antal i vildthuskompost.
- Lithocharis nigriceps* Kr. (119). Adventivart (fra 1947). Hyppig i vildthuskompost i antal sammen med *L. ochracea* Grav. og undertiden talrigere end denne, eller måske endog næsten helt fortrængende denne.
- Lathrobium geminum* Kr. (120). Hyppig i vildthuskompost, undertiden i antal.
- Leptacinus parumpunctatus* Gyll. (121). I antal i kompost ved Eremitagevildthuset, aug. 1954 sammen med *L. batychrus* Gyll., *linearis* Grav. og *intermedius* H. Donisth., der er almindelige i vildthuskompost.
- Xantholinus glabratus* Grav., *angustatus* Steph., *punctulatus* Steph. og *fracticornis* Müll. (122). Ofte i vildthuskompost, den førstnævnte dog mindre hyppig end de andre.
- Gauropterus fulgidus* F. (123). Undertiden i vildthuskompost.
- Neobisnius cerrutii* Grid. (124). Undertiden i vildthuskompost.
- Philonthus parvus* Sharp (D. F. XXVI: 80). Adventivart (fra 1970). Nogle eks. i en bunke hønsegødning og kompost ved Klampenborgporten blandt mange *Ph. cephalotes* Grav., aug.–sept. 1970. Også *Ph. alpinus* Epp. forekom, men fåtallig.
- Ph. albipes* Grav. (126). I vildthuskompost, sjælden og fåtallig.
- Ph. discoideus* Grav. (128). Ofte i vildthuskompost.
- Gabronthus themarum* Aubé (130). Enkelte gange i vildthuskompost.
- Quedius scintillans* Grav. (137) og *Tachinus subterraneus* L. (144). Undertiden i vildthuskompost.
- Hypocyptus nitidus* Palm (146). Et enkelt eks. sigtet af planterester under nælder langs kanten af Eremitagevildthuset 31.8.1954 sammen med talrige *H. pulicarius* Heer.
- Oligota inflata* Mannh. og *parva* Kr. (148–149). Hyppige i vildthuskompost sammen med den almindelige *O. pusillima* Grav.
- Aneurota sulcifrons* Casey (155). Adventivart (fra 1949). Fundet i antal i vildthuskompost, men vistnok stærkt svingende i hyppighed.
- Atheta deformis* Kr. (161). Enkelte gange i vildthuskompost (i musegange).
- A. clientula* Er. (174). Nogle eks. sigtet af halm i Schimmelmans vildthus 30.12.1928. Senere adskillige gange eftersøgt forgæves.
- Pragensiella marchii* Doderø (180). Adventivart fra 1946. Som *Aneurota sulcifrons*.
- Oxypoda exoleta* Er. (182). Undertiden i vildthuskompost. Ikke almindelig.
- Euplectus duponti* Aubé (188). 1 eks. i Ermelunden under planterester, 6.4.1927.
- Carcinops quatuordecimstriata* Steph. (196). Undertiden fåtalligt i vildthuskompost; i stort antal i en bunke hønsegødning og kompost ved Klampenborgporten, aug.–sept. 1970.
- Hister duodecimstriatus* Schrk. (198). Undertiden fåtalligt i vildthuskompost.
- Cryptophagus fumatus* Marsh. (264). Undertiden i antal i vildthusenes stråtage.
- Atomaria nigriventris* Steph. (268). I antal i Stampeskovens kompostbunker i maj 1970. Sjælden; jeg har ikke tidligere truffet den i vildthuskompost.
- A. munda* Er. (270). I antal i planterester ved Eremitagevildthuset, maj 1967. Sjælden.
- A. peltata* Kr. (270). Undertiden i vildthuskompost. Sjælden og fåtallig.
- Lathridius constrictus* Gyll. (275). Nogle få gange enkeltvis i vildthuskompost.
- Enicmus anthracinus* Mannh. (tillæg 240). Sigtet af vildthuskompost i antal sammen med *E. minutus* L. (275), men ikke nær så talrig som denne.
- Cartodere elongata* Curt., *ruficollis* Marsh. og *filiformis* Gyll. (276–277). Nu og da i vildthuskompost, sidstnævnte kun enkeltvis og nogle få gange.
- Corticaria pubescens* Gyll. (277). Undertiden i antal i vildthusenes stråtage.
- C. fulva* Com. (277). Enkelte gange i vildthuskompost.

Billefaunaen i Jægersborg Dyrehave

C. inconspicua Woll. (278). I antal i tørt, gødningsblandet planteaffald i Eremitagevildthuset, sammen med mange *C. serrata* Payk., aug.–sept. 1954.

Myrmecoxenus vaporariorum Guer. (282). I kompostbunkerne, især ved Schimmelmans vildthus i antal i sept. 1950.

Tipnus unicolor Pill. (302). 1 eks. i Schimmelmans vildthus, 30.12.1928.

Ptinus raptor Sturm og *villiger* Reitt. (302–303). Fundet i antal ved vildthusene, især i stråtagene, bl. a. på 2. Tøjreslags vildthus i 1945 og 1946, sammen med *Cryptophagus fumatus* Marsh., *Orthoperus atomus* Gyll., *Corticaria pubescens* Gyll. og *C. serrata* Payk. *Pt. pusillus* Sturm (303). 1 eks. i hestestalden ved Fortunen, 24.5.1967.

Aderus populneus Panz. (308). 2 eks. i vildthuskompost, 22.9.1953 og 16.9.1969. Jfr. foran p. 178.

Anthicus tobias Mars. (tillæg 242). Adventivart (fra 1969). Fundet i sept. 1969 i antal i kompostbunkerne i Stampeskoven.

Alphitophagus bifasciatus Say (322). Undertiden i vildthuskompost, normalt fåtalligt, men enkelte gange i antal i juli–aug.

8. ARTER KNYTTEDE TIL FUGTIG JORDBUND

(*Species associated with damp soil*)

Mange af de her anførte arter er sigtede fra bredderne af de nedenfor i 11. gruppe (p. 198) nævnte vandsteder eller aftenketsede på disses bredvegetation især i maj–juni i lunt, stille solskinsvej. En del af arterne er fundet ved skovsumpe eller -grøfter.

Notiophilus rufipes Curt. (12). Fuglesangssøen; Bøllemosen på noget fugtig, let skygget bund, lidt fra vandkanten.

Bembidion humerale Sturm (20). Enkelte gange fundet i Bøllemosen.

Patrobis assimilis Chaud. (22). 1 eks. fra Dyrehaven, sept.; 2 eks. fra Bøllemosen, april–maj.

P. septentrionis Dej. var. *australis* J. Sahlb. (22). Nogle eks. i fugtigt løv ved et vandsted mellem Fortunen og Posemandens hus, maj 1961.

Chlaenius tristis Schall. (23). Arten er for mange år siden fundet i Dyrehaven.

Stenolophus skrimshiranus Steph. (29). 1 eks. ved Iglehullet, juni 1951.

Acupalpus flavicollis Sturm og *exiguus* Dej. (30) er begge fundet i antal i Bøllemosen i fugtigt løv, *exiguus* også ved »det flade vandhul«.

Anthraxus consputus Dft. (30). Enkeltvis ved »det flade vandhul«.

Amara brunnea Gyll. (35). Ofte i antal i Bøllemosen, især i fugtigt birkeløv.

Europhilus gracilis Gyll. (42). Ofte i Bøllemosen i fugtigt løv.

Euconus rutilipennis Müll. (85). Aftenketset ved et vandhul på Eremitagesletten, juni 1935.

Actidium boudieri Allib. (89). 1 eks. sigtet ved Iglehullet, juni 1951.

Arpedium brachypterum Grav. (99). Sigtet ved Hjortekæret, Iglehullet og »det flade vandhul«.

Acidota crenata F. (99). Flere gange sigtet i Bøllemosen, april–maj, sept.

- Syntomium aeneum* Müll. (101). Sigtet enkeltvis ved Fuglesangssøen.
- Thinobius brevipennis* Kiesw. (102). 2 eks. sigtet ved Iglehullet, maj 1951.
- Trogophloeus impressus* Lac. (103). I antal i Ermelunden i fugtig grøft, juli 1936.
- T. lindrothi* (103). I antal ved vandhullet nær (øst for) Eremitagevildthuset på meget fugtig mudderbund sammen med *Platystethus alutaceus* Thoms., juli 1956.
- Oxytelus fulvipes* Er. (104). Bøllemosen, på fugtig, skygget bund.
- Stenus proditor* Er., *rogeri* Kr. og *lustrator* Er. (111). Ofte ved sigtning i Bøllemosen.
- St. incrassatus* Er. (111). I antal ved Fuglesangssøens sydbred på fugtig tørvebund, aug.
- St. melanarius* Steph. (112). »Det flade vandhul«, ofte aftenketset på bredvegetationen i juni.
- St. solutus* Er. (114). Fuglesangssøen og »det flade vandhul« (aftenketset).
- St. pallitarsis* Steph. (114). Aftenketset enkeltvis ved »det flade vandhul«, juni, sept.
- St. pallipes* Grav. (115). På åben, fugtig bund, ofte ved ketsning.
- St. flavipalpis* Thoms. (115). Fundet nogle gange på fugtig bund i Dyrehaven og Ermelunden.
- Dianous coerulescens* Gyll. (116). I ældre tid fundet i Ermelunden.
- Astenus angustatus* Payk. (117). Nu og da i Bøllemosen.
- Lathrobium rufipenne* Gyll. og *fovulum* Steph. (120). Ofte sigtet i Bøllemosen.
- Philonthus addendus* Sharp (125). På fugtig bund i planterester. Sjælden.
- Ph. nigrita* Grav. (128). Bøllemosen. Ikke ret sjælden.
- Staphylinus fulvipes* Scop. (130). Enkelte eks. er fundet i Bøllemosen.
- Euryporus picipes* Payk. (139). 1 eks. sigtet af fugtigt mos i Bøllemosen, 26.9.1931.
- Acylophorus wagenschieberi* Kiesw. (139). Fundet nogle gange i Bøllemosen i meget vådt mos ved sydøstbredden, i antal f. eks. april 1926.
- Mycetoporus longicornis* Mäkl. (139). Enkeltvis i Bøllemosen.
- Bryoporus cernuus* Grav. (141). 1 eks. sigtet ved »det flade vandhul«, 13.5.1951.
- Lamprinodes saginatus* Grav. (142). Fundet i antal ved »det flade vandhul« på ikke ret fugtig bund omkring græstuer med mos, sammen med myrer (*Myrmica*) og i nærheden af musereder, 21.5.1944.
- Gymnusa brevicollis* Payk. (147). Bøllemosen, i meget fugtigt løv og mos, oftest enkeltvis.
- Schistoglossa* (158). Alle vore 4 arter (*viduata* Er., *aubei* Bris., *gemina* Er. og *curtipennis* Sharp) er nu og da fundet ved »det flade vandhul« i våde plantedele.
- Atheta* (underslægt *Philhygra*) *arctica* Thoms. (160). Bøllemosen, i våde plantedele, sjælden.
- A.* (samme underslægt) *nannion* Joy (161). 1 eks. sigtet af fugtigt løv i en grøft i terrænet syd for Trepilelågen, okt. 1967.
- Vore 16 andre *Philhygra*-arter (159–161) er alle kendt fra Dyrehaven undtagen de 3 meget sjældne *dentifera* Brundin, *grisea* Thoms. og *botildae* Brundin samt måske den ret almindelige *melanocera* Thoms., der dog antageligt vil vise sig også at forekomme i Dyrehaven.
- A. subgrandis* Brundin (161). De to eneste danske eks. har jeg fundet 30.6.1923 og 25.5.1963 i Dyrehavens sydlige del nord for Fortunvejen, antagelig ved sigtning på fugtig skovbund.
- A. languida* Er. og *coulsoni* Last (162). Nogle eks. sigtet af fugtigt løv under bøge ved Fuglesangssøens sydlige bred juni 1957–60; *coulsoni* også 1 eks. aftenketset 9.6.1948 i Bøllemosen.
- A. laticeps* Thoms. (162). De to eneste danske eks. har jeg fundet 6.1.1925 i Dyrehaven, antagelig ved skovbundssigtning.

Billefaunaen i Jægersborg Dyrehave

A. luteipes Er., *clancula* Er., *pagana* Er., *longiuscula* Grav., *oblongiuscula* Sharp og *alpestris* Heer (162–164). På fugtig skovbund; udbredte.

A. aquatica Thoms. (169). Nogle få eks. sigtet sammen med *A. languida* og *coulsoni*, se lige foran.

A. hypnorum Kiesw. (169). Bøllemosen, i meget fugtigt løv og mos, i antal i maj.

A. hercynica Renk. (171). 1 eks. sigtet i løv ved et lille, nu tørlagt vandhul i Dyrehaven, nær Posemandens hus, 18.6.1935.

Ilyobates nigricollis Payk. (177). I Bøllemosen ved sigtning af fugtigt løv, mos m. v. på tørvebund, ret sjælden og fåtallig, oftest sammen med den almindelige *I. subopacus* Palm. *Calodera nigrita* Mannh., *protensa* Mannh. og *riparia* Er. (177–178). Bøllemosen. Enkeltvis ved aftenketsning, juni, eller ved sigtning.

Ocyusa picina Aubé (180). Bøllemosen sammen med *O. maura* Er. i fugtigt løv og mos.

Oxyptoda lentula Er. (181). Sjælden, på fugtig bund.

Biblopectus spinosus Raffr. og *ambiguus* Reichenb. (189). Iglehullet i fugtigt mos.

Atomaria zetterstedti Zett. (269). Et enkelt fund foreligger fra Dyrehaven, 1879.

A. gutta Steph. (269). I Ermelunden, på fugtig bund. Ikke almindelig.

A. rubricollis Bris. (271, tillæg 240). Et enkelt eks. fra Dyrehaven 1878, og et fra Ermelunden, på fugtig bund, 24.10.1909.

Phalacrus caricis Sturm (272) samt *Stilbus atomarius* L. og *oblongus* Er. (273). Ved ketsning på fugtig bund, *St. atomarius* bl. a. ved »det flade vandhul« og i Bøllemosen.

Bagous subcarinatus Gyll. og *limosus* Gyll. (415). »Det flade vandhul«, aftenketset enkeltvis i juni.

9. ARTER KNYTTEDE TIL ANDEN JORDBUND

(*Species associated with other types of soil*)

Denne gruppe er meget vagt afgrænset. Arter, som lever under granrisbunker eller i grannålebunker, er medtaget, selvom det muligt er svampedannelse, der spiller en væsentlig rolle, og ligeledes arter, der som regel kun fås ved ketsning eller især aftenketsning, såsom *Colon*-arterne og *Liodinerne*.

Harpalus winkleri Schaub. (27). På halvskygget skovbund under løv og mos og ved planterødder, sjælden. I antal nær 2. Tøjreslags vildthus ved sigtning af *Stellaria*-bevoksning under bøge, juni 1947.

Pterostichus angustatus Dft. (37). På en ryddeplads i Fortunens Indelukke nær Vesthuset nogle få eks. under forkullede træstykker, juni 1965.

Calathus piceus Marsh. (39). På skygget skovbund under løv og mos ved stubbe.

Agonum quadripunctatum Deg. (40). 1 eks. nedbanket af hvidtjørn nær Tårbækstien, 16.11.1924.

Lebia chlorocephala Hffm. (43). Ikke almindelig. Bl. a. aftenketset ved Vesthusvejen i Fortunens Indelukke, 4 eks. 4.6.1943.

L. cruxminor L. (43). Sjælden. I Fortunens Indelukke er arten på åbne pletter aftenketset enkeltvis i sept. og en enkelt gang, 22.8.1909, kl. 9–12 i gråvejrn nedbanket i massevis af ganske lave bøgebuske, der var våde af dug og regn.

Agyrtes bicolor Lap. (71). 1 eks. under bark på gammel egestamme 8.11.1903; 3 eks. i Stampeskovens sydvestlige del, sigtet fra mos og planterester ved foden af en stor sten ved kanten af et vandhul 12.4.1942.

Colon (76). Dyrehavens jordbundsforhold frembyder gennemgående ikke – tildels bortset fra Indelukkerne – særlig gode livsbetingelser for *Colon*- og *Liodin*-arterne og sådanne strækninger, f. eks. langs veje, hvor aftenketsning i perioder giver godt udbytte af disse arter, træffes kun sparsomt i Dyrehaven.

Colon latum Kr. (76). Denne art, der i modsætning til vore andre *Colon*-arter kun ganske undtagelsesvis kommer frem i vegetationen, er, såvidt vides, ikke taget ved ketsning i Dyrehaven, men flere gange sigtet fra jordbunden, især hvor der var musereder eller -gange f. eks. ved træstubbe, bl. a. i Fortunens Indelukke.

C. brunneum Latr. og *dubiosum* Ihssen (76). Ketset enkeltvis i Ermelunden.

C. viennense Hbst. (76). Aftenketsset enkelte gange ved »det flade vandhul« og i Fortunens Indelukke, juni–juli.

C. serripes Sahlb. var. *puncticolle* Kr. (76). Et enkelt eks. foreligger fra Dyrehaven, juni 1853.

Triarthron maerkeli Schm. (77). 3 eks. aftenketsset i Fortunens Indelukke ved Vesthusvejen 31.5.–9.6.1943.

Liodes oblonga Er. (78). Aftenketsset bl. a. i Fortunens Indelukke, sept., undertiden i antal.

L. triepkei Schm. (78). En enkelt gang fundet i Dyrehaven.

L. brunnea Sturm (79). 1 eks. aftenketsset i Fortunens Indelukke 15.8.1913.

L. litura Steph. (79). 1 eks. ligeså, 31.8.1961.

Agaricophagus cephalotes Schm. (80). En enkelt gang fundet i Dyrehaven.

Stenichnus scutellaris Müll. (84). Nogle gange aftenketsset ved Ermelundens sydkant, maj–juni.

Euconnus denticornis Müll. (85). En enkelt gang i Bøllemosen.

Euryptilium gillmeisteri Flach (*saxonicum* auct.) (88). Fundet en enkelt gang i Ermelunden i antal ved sigtning af løv omkring gamle stubbe, marts 1873.

Acrotrichis danica Sundt (90). I sept. 1954 fandt jeg denne, da ubeskrevne art i antal i Fortunens Indelukke ved sigtning af bunker af slået græs og jorden derunder langs vejen, der går fra Vesthuset østpå til Havremarksleddet (Vesthusvejen). Den er flere gange senere genfundet her.

Om andre *Acrotrichis*-arter se foran p. 188.

Acidota cruentata Mannh. (99). Under løv og mos, i trøskede træstubbe, undertiden aftenketsset om efteråret. Sjældne og oftest enkeltvis eller fåtallig.

Stenus ater Mannh. (110). En enkelt gang fundet i Fortunens Indelukke.

Staphylinus stercorarius Oliv. (131). Enkeltvis løbende fremme på Eremitagesletten om form., sept.

Quedius lucidulus Er. (137). Ret hyppig under granrisbunker, undertiden sammen med *Q. scintillans* Grav.

Q. semiobscurus Marsh. (137). Enkeltvis aftenketsset i Fortunens Indelukke, aug.

Mycetoporus rufescens Steph., *punctus* Gyll., *clavicornis* Steph. og *ruficornis* Kr. (139–140). Ved skovbundssigtning, den førstnævnte især under granrisbunker, alle ret sjældne og oftest fåtallige; undertiden ved aftenketsning.

Bryophacis crassicornis Mäkl. (141). 1 eks. ved svamp 3.10.1909 og 1 eks. sigtet af svampet løv under et stykke favnebrænde 27.8.1931. Andre fund fra Dyrehaven af denne hos os overordentlig sjældne art foreligger ikke.

Billefaunaen i Jægersborg Dyrehave

Bryocharis cingulata Mannh. (141). Bøllemosen enkeltvis ved sigtning af fugtigt løv m. v. *B. inclinans* Grav. (141). Sigtet enkeltvis på fugtig skovbund; en enkelt gang i antal under granrisbunker.

Tachinus rufipennis Gyll. (144). Meget sjælden. Nogle få eks. fundet enkeltvis i Dyrehaven og Ermelunden.

Trichophya pilicornis Gyll. (146). Fåtaligt i Dyrehaven og Ermelunden, bl. a. sigtet af savsmuld.

Atheta scapularis Sahlb. (166). Sjælden. Enkelte eks. sigtet i Dyrehaven og Ermelunden.

A. myrmecobia Kr. og *incognita* Sharp (168–169). Ofte under granrisbunker.

A. hepatica Er., *brunnea* F. og *nigrifrons* Er. (170). Ved skovbundssigtning og – oftest – ved ketsning.

Ocyusa incrassata Muls. & Rey (180). Ved sigtning af løv, savsmuld, grannåle o. lign., især ved træstubbe. Ikke særlig sjælden.

Bryaxis macropalpus Aubé (tillæg 236). Især ved sigtning af løv og mos omkring stubbe. Udbredt, men ikke almindelig.

Drilus concolor Ahr. (201). Nogle gange fundet i Dyrehaven.

Malthodes guttifer Kiesw. (204). Ligeså.

M. maurus Cast. (205). Hyppigt ved ketsning langs Ermelundens sydkant. Juni.

M. crassicornis Mäkl. (205). Hyppigt i Bøllemosen ved ketsning sammen med den almindelige *M. brevicollis* Payk. Juni.

Axinotarsus marginalis Lap. (206). Ved ketsning især henad aften, f. eks. i Fortunens Indelukke og Ermelunden. Juni.

Cardiophorus ruficollis L. og *asellus* Er. (216) er begge fundne i Dyrehaven, sidstnævnte også i Bøllemosen.

Thalycra fervida Oliv. (254). Undertiden aftenketset på åbne pletter og vejkanter, bl. a. i Fortunens Indelukke, juli.

Cryptophagus pubescens Sturm var. *micaceus* Rey (263). Ved aftenketsning og ved jordbundssigtning. Arten er knyttet til humle- og gedehamsereder.

Caenoscelis fleischeri Reitt. (*grandis* Thoms.) (267). Enkelte eks. er gennem de senere år fundet ved efterårsigtning fra gamle stubbe og lign. En enkelt gang sigtet i antal ved Dronningevejen af svampet løv under en bøgebrændestabel, hvor der var musegange, 30.10.–10.11.1964.

Atomaria puncticollis Thoms. (268). Nogle eks. efterhånden fundet ved sigtning fra jordbund med skimlet træbark, træsvamp, grannåle og savspåner, især for- og efterår. Sjælden og oftest enkeltvis.

A. procerula Er. (268). 2 eks. sigtet fra løv og musegange under en bøgebrændestabel i Fortunens Indelukke ved Vesthusvejen 23.9. og 4.10.1958. 1 eks. fra tøndersvamp på en væltet bøgestamme ved Dronningevejen 9.5.1970. Meget sjælden og enkeltvis.

A. ornata Heer (269). Undertiden under granrisbunker, bl. a. i Fortunens Indelukke.

Phalacrus substriatus Gyll. (271). Undertiden ketset i Dyrehaven.

Lathridius kokujewi Sem. (tillæg 240). Enkeltvis sigtet fra planterester.

Corticaria ferruginea Marsh. (278). Enkelte gange fundet i Dyrehaven.

Odontæus armiger Scop. (326). Der foreligger fund fra Fortunen og Skodsborg.

Otiorrhynchus rugosostriatus Gze. og *desertus* Rosh. (391–392). Eksemplarer foreligger fra Dyrehaven.

Bagous lutulosus Gyll. (415). Nogle eks. sigtet fra planterester ved 2. Tøjreslags vildthus, aug.–sept. 1945.

10. ARTER KNYTTEDE TIL DYREBOER OG -GANGE (muldvarpe, vandrotter, mus, fugle, myrer, gedehamse)
(Species associated with the nests, burrows and runs of moles, voles, mice, birds, ants and wasps)

Om arter, der er knyttede til reder eller redestof i hule træer, henvises til 1. gruppe, foran p. 170.

En del arter findes både i dyreboer eller -gange og andre steder i jordbunden, men nogle af disse arter foretrækker dyreboer eller -gange og forekommer hyppigst og talrigst her.

Choleva agilis Illig. (73). Nu og da i musereder og -gange.

Ch. glauca Britten (73). 1 eks. i Ermelunden under rådnende planterester i nærheden af muldvarpe- eller vandrottereder.

Ch. elongata Payk. (74). Flere gange i muldvarpereder på Eremitagesletten.

Catops (74). De foran p. 188 nævnte arter forekommer også undertiden i muse- eller muldvarpereder eller -gange.

Colon latum Kr. Se foran p. 195.

Phyllodrepa gracilicornis Fairm. (95). Undertiden i musegange, f. eks. under brændestabler.
Oxytelus saulcyi Pand. (105). I muldvarpe- eller vandrottereder i Dyrehaven og Ermelunden.

Medon castaneus Grav. (118). I muldvarpereder på Eremitagesletten, sjældent og oftest fåtallig, en enkelt gang i antal i en rede nær Springforbi 13.4.1927.

Philonthus coruscus Grav. (127). 1 eks. i en muldvarpe- eller vandrotterede i Ermelunden, april.

Vellejus dilatatus F. Se foran p. 172.

Quedius longicornis Kr., *puncticollis* Thoms. og *nigrocoeruleus* Fauv. (134). I muldvarpereder i Dyrehaven, af den sidstnævnte art kun få eks. (fra Eremitagesletten).

Heterothops praeivius Er. var. *niger* Kr. (138). Hyppig i muldvarpereder.

Notothecta confusa Märk. (159). Fundet nogle gange hos *Lasius fuliginosus* i hule ege.
Pycnota paradoxa Muls. & Rey (159). I muldvarpereder på Eremitagesletten, sjældent og oftest fåtallig.

Atheta deformis Kr. Se foran p. 191.

A. pagana Er. og *longiuscula* Grav. (163-164). Dyrehaven og Ermelunden i musegange, ret sjældent.

A. nidicola Joh. (168). 1 eks. i en egerrede 11.10.1936, 2 eks. i en spurvehøgerede 22.7.1937.

Zyras funestus Grav., *humeralis* Grav., *cognatus* Märk., *lugens* Grav. og *laticollis* Märk. (175-176). Ofte hos *Lasius fuliginosus* i hule ege.

Oxyopoda spectabilis Märk. (181). Undertiden i musereder.

O. vittata Märk. (181). Hyppig hos *Lasius fuliginosus*.

O. longipes Muls. (181). Ret hyppig i muldvarpereder.

O. lucens Muls. & Rey. Se foran p. 182.

O. praecox Er. (181). Undertiden i muldvarpereder.

Thiasophila inquilina Märk. (184). Som *Notothecta confusa*.

Billefaunaen i Jægersborg Dyrehave

Hister marginatus Er. (198). Ofte i muldvarpereder.

Cryptophagus pubescens Sturm. Se foran p. 196.

Metoeus paradoxus L. (311). Fundet nogle gange i Dyrehaven.

11. ARTER LEVENDE I FERSKVAND

(*Species living in fresh water*)

Her må først og fremmest nævnes Bøllemosen og dernæst vandhullerne på Eremitagesletten, bl. a. »det flade vandhul« på slettens sydlige del, et lille vandhul lidt vest for »det flade vandhul«, Hjertehullet lidt syd for Hjortekærsvæjen og Iglehullet lidt nord for denne vej samt endelig Fuglesangssøen.

Haliphus lineolatus Mannh. (48). Bøllemosen, apr., sept.

Hygrotus decoratus Gyll. (50). Vandhullet ved Schimmelmanns vildthus og Bøllemosen.

Hydroporus scalesianus Steph., *neglectus* Schaum, *tristis* Payk. og *piceus* Steph. (51). Bøllemosen.

H. fuscipennis Schm. (52). »Det flade vandhul«.

I Bøllemosen er i hvert fald også fundet følgende *Hydroporus*-arter: *dorsalis* F., *erythrocephalus* L., *palustris* L., *umbrosus* Gyll., *obscurus* Sturm, *planus* F., *memnonius* Nicol. og *melanarius* Sturm (50–52).

Graptodytes pictus F. (52). Bøllemosen.

Agabus guttatus Payk. (54). I antal i en udtørret grøft øst for jernbanelinien lige syd for Tårnbæk, 25.8.1944.

A. subtilis Er. (54). Bøllemosen, dels i selve mosen, dels i små tørvehuller med kraftig *Sphagnum*-vegetation nær mosens vestbred, i antal juni 1960.

A. congener Thunb. (55). Bøllemosen i antal i de lige foran nævnte tørvehuller.

A. affinis Payk. (55). Bøllemosen, bl. a. i dennes nordøstlige hjørne.

A. fuscipennis Payk. (55). Nogle eks. i »det flade vandhul«, 22.5.1945.

Af andre *Agabus*-arter (54–55) er bl. a. *bipustulatus* L., *uliginosus* L., *sturmi* Gyll., *undulatus* Schrk. og *labiatus* Brahm (54–55) fundet i Bøllemosen eller Dyrehaven.

Ilybius similis Thoms., *subaeneus* Er., *guttiger* Gyll. og *aenescens* Thoms. (55–56). Bøllemosen, *similis* sjældnest og oftest kun enkeltvis.

Rantus punctatus Fourcr. (56). Bøllemosen.

R. notaticollis Aubé (56). Et enkelt eks. fra Bøllemosen, maj 1856.

R. bistriatus Bergstr. (56). Nogle eks. fra Dyrehaven, maj 1861.

Colymbetes paykulli Er. og *striatus* L. (57). Bøllemosen, *striatus* sjældnest.

Hydaticus seminiger Deg. (57). Fuglesangssøen, Bøllemosen.

Graphoderes cinereus L. og *zonatus* Hoppe (57–58). Bøllemosen.

Dytiscus latissimus L. (58). 3 eks. i Bøllemosen ved dennes vestbred, 23.8.1924 og 25.4.1928.

D. circumflexus F. (58). I et vandhul i Dyrehaven nær Tårnbæk, 1 ♀ af den glatte form 12.10.1957.

D. lapponicus Gyll. (59) Bøllemosen.

Også *D. dimidiatus* Bergstr., *marginalis* L. og *circumcinctus* Ahr. (58) forekommer bl. a. i Bøllemosen.

Cybister lateralmarginalis Deg. (59). Bøllemosen. I årene 1963–70 fundet flere gange, talrigst i aug.–sept., jfr. nærmere Mogens Holmen (1969).

Enochrus ochropterus Marsh. (68) er fundet i Bøllemosen og *E. quadripunctatus* Hbst. var. *fuscipennis* Thoms. i Dyrehaven.

Hydrous piceus L. (69). 2 eks. i Fuglesangssøen sidst i april 1943.

SUMMARY:

The coleopterous fauna of Jægersborg Dyrehave.

Jægersborg Dyrehave, an old forest north of Copenhagen, is characterized by a growth of old beeches and oaks and a stock of deer, mostly red deer and fallow deer, for which reason the underwood and the herbaceous vegetation is sparse.

For more than 150 years Danish coleopterologists have made excursions to this forest. The present paper is based partly on a material collected by other persons, partly on the collection of the present author, who during 66 years made nearly 1400 excursions to this forest.

The coleopterous fauna of Dyrehaven has changed somewhat in the course of time. Some species which previously were more common are now extinct or extremely rare (e. g. *Lucanus cervus* L. and *Osmoderma eremita* Scop.), and some species which were rare in earlier time are now commonly found. Also during recent years species new to the fauna of Dyrehaven have been discovered. These species are mainly adventitious species (see later), or very small species which are rare and have secretive habits, but most probably are old inhabitants. Several of these species are included in table 1.

Of special interest is the appearance of the so-called adventitious species, i. e. species described from other continents or countries, which may appear occasionally far away from their home country. Seven of these species have appeared in recent time in the forest, especially in compost from feeding sheds for the deer and are mentioned on p. 165.

In Denmark 24 species of beetles have hitherto been collected only in Dyrehaven. They are listed in table 1, with indication of year of first capture. The table contains three of the adventitious species earlier mentioned. Most of the other species in table 1 are small species (0.5–2.7 mm), with secretive habits, which explains that they have not hitherto been found in other localities. An additional number of species is listed in table 2. These species, which were collected in Dyrehaven, are very rare in Denmark.

The major part of the paper contains lists of the Coleoptera species arranged in eleven groups according to their habits. The lists are not complete, since all common species are left out, e. g. 110 of the 141 Danish species of *Atheta* are known to occur in Dyrehaven, but only 71 species are mentioned in the lists. A total of about 775 species is listed. Several species occur in two groups. The figure of the specific names refers to the page number in the Danish Coleoptera-catalogue: »Fortegnelse over Danmarks Biller« (Victor Hansen, 1964) and »Tillæg til Fortegnelse over Danmarks Biller« (Victor Hansen, 1970 b).

Billefaunaen i Jægersborg Dyrehave

The eleven groups of species are as follows:

1. Species associated with deciduous trees p. 170
2. Species associated with fungi on trees p. 181
3. Species associated with other fungi p. 184
4. Species associated with coniferous trees p. 185
5. Species associated with herbaceous plants p. 186
6. Species associated with carrion and dung p. 188
7. Species associated with compost and the like p. 189
8. Species associated with moist soil p. 192
9. Species associated with other types of soil p. 194
10. Species associated with nests, burrows and runs
of moles, voles, mice, birds, ants and wasps p. 197
11. Species living in fresh water p. 198

LITTERATUR

- Hansen, Victor, 1952: Ændringer i den danske billefauna i nyere tid. *Ent. Meddr*, 26: 438–448.
- 1926–1969: Danmarks Fauna, Biller VI–X og XII–XXVI.
- 1964: Fortegnelse over Danmarks biller (Coleoptera). *Ent. Meddr*, 33: 1–507.
- 1970 a: Nye danske biller (Coleoptera) 1969. *Ent. Meddr*, 38: 165–169.
- 1970 b: Tillæg til Fortegnelse over Danmarks biller (Coleoptera). *Ent. Meddr*, 38: 223–252.
- Henriksen, Kai L., 1921–37: Oversigt over Dansk Entomologis Historie. *Ent. Meddr*, 15: 1–578 (især 177–178).
- Holmen, Mogens, 1969: Noter om Bøllemosens vandkalvefauna. *Flora og fauna*, 75: 107–110.
- Meinert, Fr., 1895–96: Chr. Drewsen. Bidrag til en biographi. *Ent. Meddr*, 1: 195–200.
- West, Aug., 1940–41: Fortegnelse over Danmarks Biller. *Ent. Meddr*, 21: 651 og 653 (her findes E. A. Løvendals, Fr. Meinerts og J. C. Schiødtes ældre fortegnelser citeret).

Forfatterens adresse/Author's address:
J. E. Ohlsensgade 4,
2100 København Ø, Danmark.