

Actinotia hyperici ny for Danmark

LITTERATUR

- Heie, O. E., 1960–70: A List of Danish Aphids. Parts 1–9. *Ent. Meddr*, 29 (1960): 193–211, 31 (1961–62): 77–96, 205–224, 32 (1964): 341–357, 35 (1967): 125–141, 37 (1969): 70–94, 373–385, 38 (1970): 137–164, 197–214.
- Reitzel, J., 1965: Nogle nye og sjældne bladlusarter for den danske fauna. *Statens plantepatologiske Forsøg: Månedsoversigt*, 419: 81–82.
- Rostrup, E. & C. A. Jørgensen, 1961: Den danske flora. 19. udg. København (Gyldendal), 561 pp.

Forfatterens adresse/Author's address:
Skive Seminarium,
7800 Skive, Danmark.

Actinotia hyperici Schiff.
ny for Danmark (Lep., Noctuidae)

af B. JOHANNESSEN

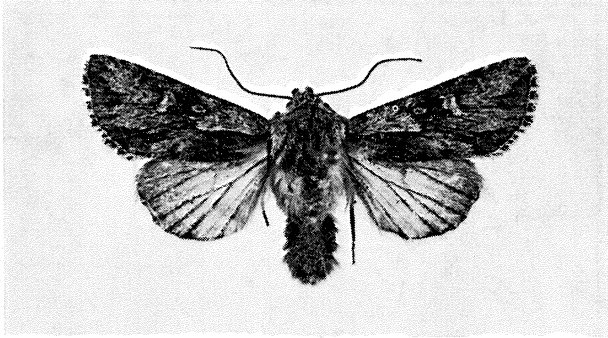
(With a summary: *Actinotia hyperici* Schiff. new to Denmark).

En han af denne art blev taget i en lysfælde i Sæby, Vendsyssel, 13. juni 1970. Jeg så straks, at det var et for mig nyt dyr, men efter samtaler med et par kolleger blev dyret spilet som værende en formodet ny aberration af en *Acronycta*-art. Da den blev taget af brættet, så jeg dog straks, at det måtte være noget andet. Artsbestemmelsen blev foretaget af Gorm Pallesen, og han og Niels L. Wolff takkes for arbejdet med oplysninger om udbredelse og biologi, samt for fotograferingen af dyret (fig. 1).

Arten er nævnt i Hoffmeyer (1962: 92), men da den korte beskrivelse der ikke helt stemmer med det danske eksemplar, skal jeg beskrive dette nærmere nedenfor. Det udviser ikke nævneværdige forskelle fra de fleste af de sydeuropæiske dyr, der findes på Zoologisk Museum i København, men efter Preben L. Holst's udsagn er det mindre kontrastrigt end to svenske dyr, han har set.

Beskrivelse af det danske eksemplar: Forvingerne lysere og mørkere blågrå, set i dagslys lyse i indre sømfelt, set i glødelampelys lysest i feltet foran den lange kraftige sorte rodstreg. Nyremærket stort, halvmånefor-

Fig. 1.
Actinotia hyperici
 Schiff. Sæby,
 Vendsyssel,
 13. juni 1970
 (B. Johannesen leg.).
 × 2.



met; ringmærket lille; begge lyse, kantet med sort og grå i midten. Tapmærket forsvindende. Mellemlinier svage, sorte, lyst kantede; mellem nyre- og ringmærke en stor, næsten sort skyggeplet. Iøjnefaldende er, at ydre sømfelt er mørkegråt med sorte ribbelinier, indad begrænset af den utydelige, men skarpt og stærkt tandede delingslinie. Bagvinger grålige, ikke brungrå, lysere mod roden.

Ifølge Nordström & Wahlgren (1935–41) er larven ikke meget forskellig fra *Actinotia polyodon*'s. Den lever mest på blade af perikum (*Hypericum*). Farven er varmt rødbrun, ryglinien ligger i et bredt rygband, der er mørkebrunt og indsnævres ved ledkanterne. Åndehuller ovale, mørkebrune, med bred kant, der når halvt ned i sidelinien. Opad er hvert åndehul omgivet af en halvmåneformet, sortebrun plet.

Puppen adskiller sig væsentligst fra *polyodon*'s, ved at cremaster har færre børster, og de to endebørster er ikke sammensnoede, men lyreformet bøjet ud fra hinanden.

Arten har to vidt adskilte udbredelsesområder i Europa. I det nordlige område (fig. 2), hvor dyret overalt anses for sjældent, er flyvetiden i juni, juli og muligvis august. Som fremgår af fig. 2 er der to fund på Norges sydkyst, en del fund gennem Sverige fra Bohuslän til Stockholm-egnen samt enkelte fund i Småland og Blekinge. Endelig findes arten på Ålandsøerne og langs Finlands sydvestkyst.

I det sydlige udbredelsesområde er der 2–3 generationer. I det sydligste og mellemste Mellemeuropa er arten lokal og sjælden. Iøvrigt findes den langs hele Middelhavets nordkyst, i Lilleasien, Armenien, Irak og det nordlige Syrien.

Angående imagos biologi kan oplyses, at arten i Mellemeuropa betegnes som en dagflyver, der besøger blomster. Den er som regel sjælden og lokalt optrædende, træffes på varme, tørre steder. Det danske eksemplar sad i

Actinotia hyperici ny for Danmark

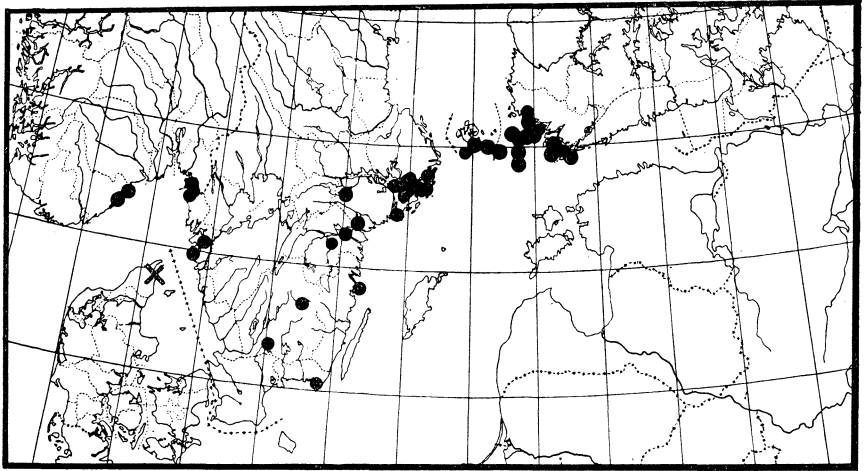


Fig. 2. Udbredelsen af *Actinotia hyperici* Schiff. i Fennoscandien, det danske fund er markeret med x. (Distribution in Fennoscandia of *A. hyperici* Schiff., the Danish capture is indicated by a x). (Omtegnet efter Nordström et al.).

fælden på en måde, der godt gjorde, at det må være gået i sidst på natten eller om morgenen. Fælden stod på et forblæst hjørne og tæt ved en mark med perikum.

SUMMARY:

Actinotia hyperici Schiff. new to Denmark (Lep., Noctuidae).

A male specimen (fig. 1) of this species was captured in a MV-light trap in Sæby, North Jutland, on 13th of June, 1970. The specimen agrees in coloration with most specimens from Central and South Europe in the Zoological Museum, Copenhagen, but seems less contrasting than two Swedish specimens examined. Though breeding has not been proved, the occurrence in North Jutland of an established population seems not unlikely and will form a natural extension of the distribution in Fennoscandia (fig. 2).

LITTERATUR

- Hoffmeyer, Skat, 1962: De danske ugle. Århus.
Nordström, F. & Wahlgren, E., 1935–41: Svenska Fjärilar, Stockholm.
– et al., 1969: De fennoskandiska och danska nattflyns utbredning (Noctuidae). Gleerup, Lund.

Författarens adresse/Author's address:
Solsbækvej 40,
9300 Sæby, Danmark.