

Nye og sjældne gravehvepse i Danmark (Hym., Sphecidae)

af OLE LOMHOLDT

(With a summary: New and rare Sphecids in Denmark).

Diodontus medius Dahlb.

I en samling jyske gravehvepse modtaget af B. Overgaard Nielsen er der konstateret en ny dansk art af slægten *Diodontus*. Samlingen indeholdt kun et eksemplar, en hun, der blev taget i Lisbjerg skov ved Århus 10. juli 1964. *Medius* er meget lig *tristis*, fra hvilken den adskiller sig på følgende punkter:

♀: Scutum jævnt, fint og ensartet punkteret på hele fladen. Pandemærkerne omtrent så brede som følehornssvøben. Skinneben og tarser lyst farvet.

♂: Pandens punktur tæt, uden blanke mellemrum. Disse tæt rynkede, hvorved panden får et mat udseende. Scutellum lige så tæt punkteret som scutum.

Medius er udbredt og temmelig almindelig i det sydlige Sverige og Finland.

Passaloecus eremita Kohl.

Arten blev 14. juni 1969 taget i et enkelt hunligt eksemplar på mit sommerhus i Tibirke Sand. Flere eksemplarer blev iagttaget sammesteds. Arten yngede i mellemrummene mellem bjælkerne i huset, en for slægten temmelig utypisk yngleplads. De iagttagne hunner fløj ivrigt til og fra redernes indgange medbringende foder i form af lammede bladlus. Rederne må nødvendigvis have været af linietyper, idet bjælkernes sammenfalsningsmåde har umuliggjort et forgrenet gangsystem. *Passaloecus* arterne yngler normalt i forladte insektgange i et gammelt træ, i galler eller i sandskrånter, ofte sammen med f. eks. *Diodontus tristis* v. d. L. og *Crossocerus wesmaeli* v. d. L. Artens tilsynekomst her i landet skyldes måske, at den er transporteret hertil sammen med hustømmeret, der stammer fra Trondheim-egnen i Norge. Den forekommer i hele Skandinavien. *P. eremita* kan adskilles fra de øvrige danske *Passaloecus* arter efter nedenstående nøgle.

1. ♀: Mundskjoldets forrand med tre tænder.
♂: 5.-11. svøbeled distalt på undersiden udtrukket i en fremadrettet tand. Fremspringet mellem følehornene som oftest tydeligt 2
- ♀: Mundskjoldets forrand uden tænder.
♂: Svøbeleddene uden tand. Fremspringet mellem følehornene lille eller manglende øvrige arter
2. ♀: 3. følehornsled næsten dobbelt så langt som bredt. Kindbakkernes overside hvidlig med en lysebrun plet ved basis.

- ♂: Svøbens underside gulbrun *eremita* Kohl.
 - ♀: 3. følehornslid ganske lidt længere end bredt. Kindbakkernes overside brun.
 ♂: Svøbens underside sort eller brunsort *corniger* Shuck.

Nitela spinolai Dahlb.

Tre hanner blev taget 14. juni, 27. juni og 22. august 1970 på en tør æblestamme i en have i Gentofte ved København. Der findes kun fragmentariske oplysninger om artens biologi. Det opgives bl. a., at den yngler i vedborende insekters forladte gange, f. eks. gangene af borebiller, *Anobium*. Arten er kendt fra vore nabolande, men er sporadisk forekommende.

Slægtsnøglen hos Nielsen (1907: 9) kan suppleres på følgende måde:

3. Radialcellen med vedhæng *Crabro* F.
 - Radialcellen uden vedhæng 3a.
 3a. Øjnene med en dyb V-formet indskæring. Bagkroppen lang og tynd *Trypoxylon* Latr.
 - Øjnene uden indskæring. Bagkroppen kort og tyk *Nitela* Latr.

Astata minor Kohl., *A. pinguis* Dahlb. og *A. stigma* Panz.

I forbindelse med en indsamlingstur på Bornholm blev yderligere en art, *A. minor* Kohl. føjet til vor fauna. En hun blev taget i Bjergbakke Stenbrud ved Vestermarie 24. juli 1970. Ved en gennemgang af Zoologisk Museums materiale af *Astata stigma* har det vist sig, at langt den overvejende del af eksemplarerne tilhører arten *pinguis*, hvorimod kun to hanner er af arten *stigma*. De tre arter kan adskilles på følgende måde:

1. Propodeums overside med kraftige, skråt udadrettede længderynker, der indbyrdes er forbundet med svagere tværrynker således, at der dannes en netagtig skulpturering. Mellemrummene mellem rynkerne blanke, uden mikroskulptur. ♂: Panden helt sort *minor* Kohl.
 - Propodeums overside med en meget kraftig mikroskulptur, givende et nubret og mat udseende. ♂: Panden med en hvid dobbeltplet foran det forreste bjøje 2
 2. ♀: Mundskjoldets forrand danner en jævn bue.
 ♂: Pandepletten oventil begrænset af en stærkt buet linie (fig. 2). Følehorn som i fig. 4 *stigma* Panz.
 - ♀: Mundskjoldets forrand dobbeltbuet hvorved der fremkommer tre butte tænder.
 ♂: Pandepletten oventil begrænset af en næsten ret linie (fig. 1). Følehorn som i fig. 3 *pinguis* Dahlb.

Det danske materiale af *A. pinguis* fordeler sig således: 1 ♀, 1 ♂, Skagen, juni 1839, Schiødte leg.; 1 ♂, Bornholm, juni 1848, Schiødte leg.; 1 ♀, Svejnbæk, 4. juli 1914, Jensen-Haarup leg.; 1 ♀, Anholt, 25. juni 1934, O. Hørring leg.; 1 ♀, Anholt, juli 1935; 1 ♀, Kongsøre ved Isefjorden, 30. juli 1942, K. Fæster leg.; 1 ♀, Salishøj Plantage, Mols, 4. juli 1952, S. E. Abrahamsen leg.; 2 ♀♀, Thy, Nors, Tved Plantage ved Isbjerg, 30. juni 1961, Lyneborg og Bindel leg.; 1 ♀, Læsø, Paradiset, 17. juli 1969 og 2 ♀♀, samme lokalitet, 22. juli 1969, Zool. Mus. Exp. leg.; 2 ♀♀, 1 ♂, Tibirke Sand, 24. juni 1970, Lomholdt leg.

Materialet af *A. stigma*:

- 1 ♂, Skagen, Schiødte leg.; 1 ♂, uden data.

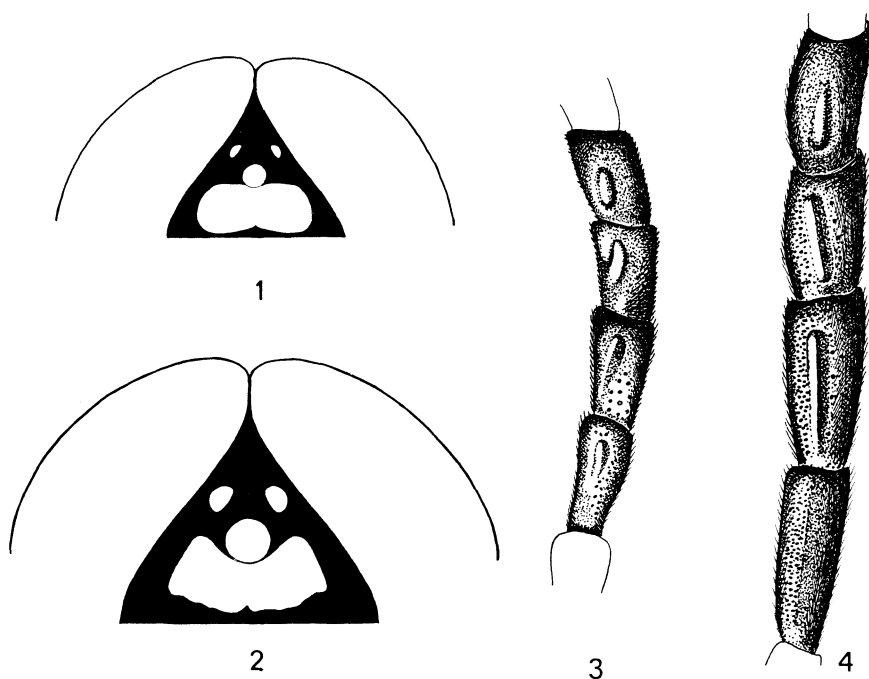


Fig. 1-2. Den øverste del af hovedet set forfra af (Frontal view of head of) 1. *Astata pinguis* og 2. *A. stigma*. Fig. 3-4. Svøbeleddene nr. 5-8 set fra undersiden af (Joints nos. 5-8 of flagellum seen from below of) 3. *A. pinguis* og 4. *A. stigma*.

Miscophus ater Lep., *M. concolor* Dahlb. og *M. niger* Dahlb.

Fra en indsamlingstur til Læsø i sommeren 1969 blev der til Zoologisk Museums samlinger hjembragt 23 eksemplarer af slægten *Miscophus* Jur. 22 af disse blev af P. M. F. Verhoeff, Holland, bestemt til arten *M. ater*, mens det sidste eksemplar var *concolor*. Det eneste eksemplar af slægten, der blev taget i forbindelse med Hanstedundersøgelserne (Fæster, 1965: 192) er en *ater* og ikke en *niger*, som angivet af Fæster. Det samme gælder det hidtil eneste eksemplar af *niger* fra Danmark, 1 ♀ etiketteret Bornholm, august 1848, Schiødte leg. *M. ater* forekommer almindeligt på Læsø på tørre, varme, sandede steder. Her ses hunnerne hastigt flyvende omkring tæt over jordens overflade, søgende efter byttedyr, som udgøres af små edderkopper. Foruden de to omtalte eksemplarer fra Hanstedreservatet og Bornholm er arten desuden taget i et enkelt eksemplar på Skallingen, 5. juli 1933, E. Bro Larsen leg. *Niger* må således slettes fra den danske liste og erstattes af *ater*.

Ater kan kendes fra *niger* ved, at scutum's punktur er svag; punkterne er uregelmæssige og ret flade. Desuden er den basale del af kindbakkerne hos *ater* delvis lyst farvet, hvorimod den hos *niger* som regel er helt sort.

Oxybelus lineatus F.

Indtil 1951 var dette smukke dyr kun kendt i et enkelt eksemplar her fra landet. Det blev taget i 1916 af J. P. Kryger ved Glatved på Djursland, en lokalitet beliggende ca. 20 km nordøst for Molslaboratoriet ved Femmøller (Kryger, 1920: 137). I sommeren 1951 fangede seminarielektor S. E. Abrahamsen tre hanner af arten ved Molslaboratoriet. De to fund af *lineatus* i Danmark er bemærkelsesværdige, idet arten ellers kun forekommer i Central- og Sydeuropa, og her kun på tørre og varme lokaliteter.

Arten kendes let på sin betydelige størrelse, 8–10 mm. Hunnen har gule længdelinier på scutum; sømmene mellem notum₂ og notum₃ og mellem notum₃ og propodeum er ligeledes gule hos hannen.

Spilomena troglodytes v. d. L., *S. vagans* Blüthg. og *S. differens* Blüthg.

Studiet af *Spilomena* arterne er vanskeliggjort af dyrenes lidenhed. Ingen af arternes totallængde overstiger 3 mm. Desuden er de meget hurtige, og da de ofte færdes i bevoksninger af brombær og hindbær, i hvis hule stængler de yngler, er indfangning og direkte iagttagelse vanskelig. Finnen Erkki Valkeila (1957) har publiceret et meget vigtigt bidrag til kendskabet af de nordeuropæiske *Spilomena* arters biologi. I artiklen er også indeholdt en meget anvendelig bestemmelsesnøgle, der har været til stor hjælp ved gennemgangen af Zoologisk Museums danske *Spilomena*-materiale. Det viste sig at omfatte arterne *vagans* og *differens*, hvorimod *troglodytes*, der er den eneste art omtalt i »Danmarks Fauna« af Nielsen (1907: 40), ikke er repræsenteret. Den må dog forventes at findes her.

Af *S. vagans* foreligger følgende 12 eksemplarer: 1 ♀, Falster, Schiødte leg.; 1 ♀, Drewsen leg.; 6 ♀♀, Schiødte leg.; 1 ♂, Strandmøllen, Drewsen leg.; 1 ♂, Drewsen leg.; 1 ♂, Lolland, Schiødte leg.; 1 ♀, Hørsholm, 1. august 1969, Lomholdt leg.; 1 ♀, Tisvilde Hegn, 24. juni 1970, Lomholdt leg.

Af *S. differens* kendes 8 eksemplarer: 1 ♀, Herlufsholm, Schiødte leg.; 1 ♀, Bornholm, august 1848, Schiødte leg.; 1 ♀, Strandmøllen, af gammel pil, juli 1852, Drewsen leg.; 5 ♀♀, Schiødte leg.

De to kendte danske arter kan adskilles på følgende måde:

1. Scutellum fortil med en kraftigt grubet tværfure.
 - ♀: Mundskjoldet fortil med en mere eller mindre tydelig længdefure.
 - ♂: Kun den yderste $\frac{1}{3}$ eller $\frac{1}{4}$ af mundskjoldet gult. De gule pletter nederst på ansigtet meget små *differens* Blüthg.
- Scutellums tværfure i bunden glat, uden gruber.
 - ♀: Mundskjoldet uden længdefure.
 - ♂: Hele mundskjoldet gult. Den nederste del af ansigtet i vid udstrækning gul *vagans* Blüthg.

SUMMARY:

New and rare Sphecids in Denmark (Hym., Sphecidae).

Diodontus medius Dahlb. A female specimen was taken 10. VII. 1964 in Lisbjerg skov near Århus, Jutland. New to Denmark.

Nye og sjældne gravehvepse i Danmark

Passaloecus eremita Kohl. A female specimen was captured on a log-house at Tibirke, North Zealand, 14. VI. 1969. Several specimens were observed. The species had its nests between the balks, and may have been introduced with timber from Norway. New to Denmark.

Nitela spinolai Dahlb. Three male specimens were captured at Gentofte near Copenhagen, 14. VI., 27. VI. and 22. VIII. 1970 on a dead apple tree infested with *Anobium*. New to Denmark.

Astata minor Kohl. A female specimen was captured 24. VII. 1970 at Bjergbakke Stenbrud near Vestermarie, Bornholm. New to Denmark.

Astata pinguis Dahlb. was not earlier recorded from Denmark, since it was mixed with *stigma* Panz. *Pinguis* has, however, proved to be the commonest *A.*-species in Denmark. The known records are listed on p. 123. Only two male specimens of *stigma*, one originating from the Skaw, Jutland, the other without data, are known from Denmark.

Miscophus niger Dahlb. was erroneously recorded as Danish by Nielsen (1907: 34) and Fæster (1965: 192), on two specimens only. Both proved to be *ater* Lep. Further 22 specimens of *ater* were collected in 1969 on the island of Læsø in the Kattegat, and an additional specimen is recorded from Skallingen near Esbjerg, 5. VII. 1933.

Oxybelus lineatus F. Three male specimens of this rare South and Central European species were captured in Mols, East Jutland, in July 1951. Only one specimen was known from Denmark before 1951. It was taken in 1916 near Glatved, only 20 km from the 1951-locality. The species seems to maintain a small isolated population in the area.

Spilomena Shuck. is represented in Denmark by *vagans* Blüthg. and *differens* Blüthg. The known material of the two species are listed on p. 125. *S. troglodytes* v. d. L. in the sense of Nielsen (1907: 40) was a mixture of *vagans* and *differens*, and *troglodytes* is not Danish, though it may be expected to occur here.

LITTERATUR

- Fæster, K., 1965: Hymenoptera aculeata fra Hanstedreservatet. *Ent. Meddr*, 30: 189–97.
Kryger, J. P., 1920: Nye danske Gravehvepse. *Ent. Meddr*, 13: 137–38.
Nielsen, I. C., 1907: Gravehvepse og Gedehamse. *Dann. Fauna*, 2. København.
Valkeila, E., 1958: Mitteilungen über die nordeuropäischen *Spilomena* arten. (Hym. Sphecoidea). *Annl. Ent. Fenn.*, 23: 163–78.

Forfatterens adresse/Author's address:
Zoologisk Museum, Universitetsparken 15,
2100 København Ø, Danmark.