

Tillæg og rettelser til fortegnelsen over Grønlands sommerfugle

af NIELS L. WOLFF

(With a summary: Additions and corrections to the list
of the Lepidoptera of Greenland).

Siden fremkomsten af den sidste fortegnelse over Grønlands sommerfugle (Wolff, 1964) er der på Grønland foretaget enkelte spredte indsamlinger.

Nogle af disse er sket ganske lejlighedsvis, således bl. a. af Mejer-Jensen ved Dundas (N. Grønland) ult. august 1964 og ult. juli 1965 (5 arter i alt 27 ex.), Jesper Smidt ved Scoresbysund (Ø. Grønland) 17.–29. juli 1964 (4 arter i alt 6 ex.) og Jan Norgaard ved Narssaq (V. Grønland) 23. juli 1970 (2 arter i alt 4 ex.). Alle arterne var tidligere kendt fra de samme områder. Mere omfattende (11 arter i ca. 100 ex.) samledes i juli–august 1966 af Knud Juul ved Søndre Strømfjord og i omegnen af Egedesminde (V. Grønland). Alle fundene stammer fra lokaliteter indenfor arternes kendte udbredelsesgrænser.

Omfattende indsamlinger er foretaget af Jens Bøcher, dels under hans ophold som videnskabelig leder af Arktisk Station ved Godhavn (V. Grønland) 1967–1970, dels under hans deltagelse som entomolog i Kap Farvel-Expeditionen i juli–august 1970. I forhold til hans materiale af andre insektordner er sommerfuglene ret sparsomt repræsenteret og omfatter ingen for Grønland nye arter. Alligevel har hans indsamlinger på nye lokaliteter for en del arters vedkommende medført konstatering af en ny »nord-« respektive »sydgrænse« i forhold til den hidtil kendte.

I juli–august 1966 foretog 4. Pearyland Expedition indsamlinger i N. Grønland, hovedsageligt i områderne ved Midsommersøerne (82° 15' N). J. A. Downes, der deltog fra canadisk side, har meddelt mig, at der som nye for Pearyland blev fundet *Apamea maillardi exulis* og *Syngrapha parvialis*, en bemærkelsesværdig forskydning af begge disse arters »nordgrænse« på Grønland (fra henholdsvis 74° 40' og 76° 33').

Selvom indsamlingerne i perioden 1964–1970 således ikke har ændret artsantallet, har faunaen dog fået en interessant forøgelse. Blandt ubestemt

Grønlands sommerfugle

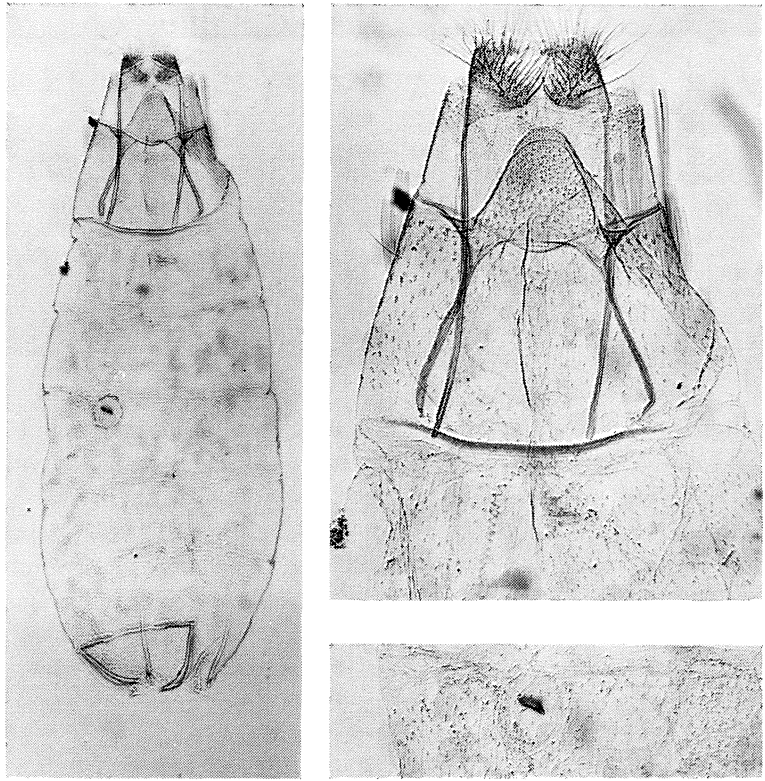


Fig. 1. *Lithocolletis junoniella* Zell. ♀ genitalia (x 35 & 80). V. Grønland, Kangiussaq, Evighedsfjord 4. juli 1958, Jens Bøcher leg. (præp. NLW 3687).

materiale af andre insektordner, indsamlet i V. Grønland i 1958, ligeledes af Jens Bøcher, fandtes 5 sommerfugle i dårlig stand. Ved dissektion viste de to sig at være *Acleris caryosphena* Meyr. (ny »nordgrænse«) medens de tre hørte til slægten *Lithocolletis*, som ikke hidtil var kendt fra Grønland. Skønt alle tre var ♀♀, kunne arten dog ud fra genitalkaraktererne (fig. 1) bestemmes til *L. junoniella* Zeller, en art monofag på tyttebær, *Vaccinium vitis-idaea*, der vokser i området.

Endvidere bør nævnes, at der er publiceret (Anonym, 1967: 103–104) forekomsten af en for Grønland ny dagsommerfugl (»bringing the total number of Greenland Rhopalocera up to 6«), idet en datter af Knud Juul i begyndelsen af september 1967 skal have taget et exemplar af *Vanessa atalanta* ved hospitalet i Egedesminde (V. Grønland). Det formodedes, at

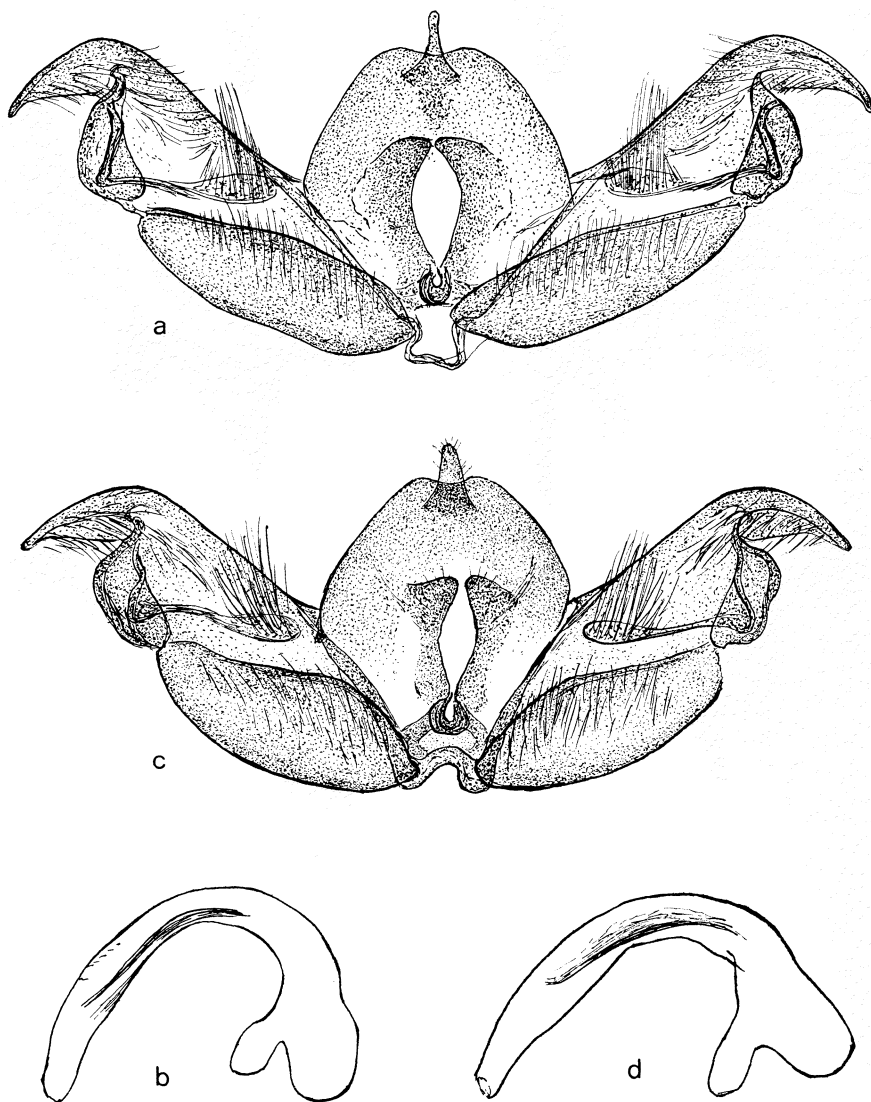


Fig. 2. ♂ genitalia (x 70). a-b: *Stenoptilia islandica*, Island, Skaftafell 24. juni 1951, Niels L. Wolff leg. (præp. NLW 2793). c-d: *S. mengeli*, N. W. Territories, Axel Heiberg Isl. 79° 25' N, 90° 45' W. 21. juli 1963, H. K. Rutz leg. (præp. NLW 3334). [Roland Johansson del.].

Grønlands sommerfugle

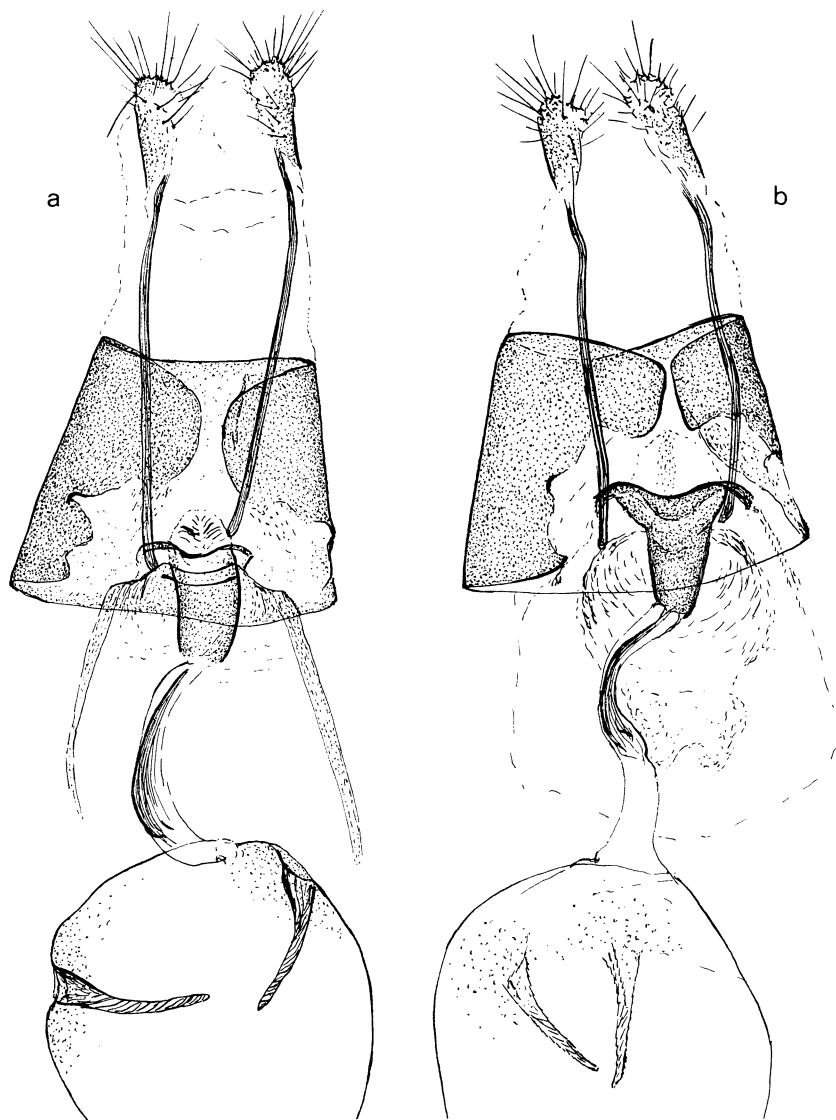


Fig. 3. ♀ genitalia (x 70). a: *Stenoptilia islandica*, Island, Skaftafell 23. juni 1951, Niels L. Wolff leg. (præp. NLW 2910). b: *S. mengeli*, Grønland, Mestersvig 9. juli 1955, Hálfván Björnsson leg. (præp. NLW 2877). [Roland Johansson del.].

eksemplaret var en tilflyver, sandsynligvis fra Nordamerika, idet »byen ikke var anløbet af skibe på den tid«. Imidlertid har Kongelig Grønlandsk Handel på min forespørgsel meddelt, at Egedesminde blev anløbet af skibe fra København såvel 23. august som 5. september 1967. Der fremsættes ingen yderligere begrundelse for antagelsen af tilflyvning fra Amerika, og det forekommer mere sandsynligt, at eksemplaret er tilfældigt indslæbt fra Danmark.

Listen nedenfor optager nye fund i den udstrækning disse er sket på lokaliteter, der ligger udenfor de i 1964-fortegnelsen nævnte grænser. Bortset fra de to fund fra N. Grønland, der skyldes J. A. Downes, stammer samtlige øvrige – alle fra V. Grønland – fra Jens Bocher's indsamlinger. Tallene i parentes henviser til sidetallet i fortegnelsen, koordinaterne i klamme er artens tidligere kendte »syd-«, respektive »nordgrænse«. Endvidere indeholder listen forskellige rettelser, hovedsagelig af taxonomisk art.

Chorizagrotis drewseni Staud. (p. 16–17). Skønt hidtil kun angivet fra Grønland var det ventet, at denne ugle også måtte forekomme i N. Amerika. Iflg. Hardwick (1970: 71–75) er det nu påvist, at tre amerikanske arter, *Porosagrotis thantologia* Dyar, *Chorizagrotis sordida* Smith og *C. boretha* Smith er synonyme med *C. drewseni*, der således er vidt udbredt i såvel Canada som U. S. A.

Euxoa westermanni Staud. (p. 17–18). Af denne meget sjældne art, som hidtil kun fra Grønland kendtes i 5 eksemplarer (taget enkeltvis fra før 1857 til 1962) er nu taget yderligere 3 ex., nemlig 2 ex., 28. august 1970, Kangikitsok, Tupaussat 60° 20' og 1 ex., 12. august 1968, Godhavn 69° 05'. [V. Grønland 60° 49', 61° 10', 66° 49', Ø. Grønland 68° 05'].

Rhyacia quadrangula Zett. (p. 18). Pamiagdlok 60° 05'. [Sydligst 60° 43'].

Eurois occulta L. (p. 19). Koordinaterne for Ilua er i fortegnelsen angivet som 59° 55', skal være 60° 15'.

Blepharita adusta sommeri Lef. (p. 20). I fortegnelsen opført under navnet *Eumichtis sommeri* Lef., men *sommeri* bør formentlig snarere opfattes som en subspecies af *adusta* Esper (se Wolff, 1971). Pamiagdlok 60° 05'. [Sydligst 60° 43'].

Apamea maillardi exulis Lef. (p. 20–21). I fortegnelsen opført under navnet *Apamea exulis*, men *exulis* bør formentlig snarere opfattes som en subspecies af *maillardi* Hübner-Geyer (se Wolff, 1971). Koordinaterne for Ilua er i fortegnelsen angivet som 59° 55', skal være 60° 15'. N. Grønland: Midsommersøerne 82° 15'. [Nordligst 74° 40']. V. Grønland: Pamiagdlok 60° 05'. [Sydligst 60° 15'].

Syngrapha parilis Hb. (p. 23). N. Grønland: Midsommersøerne 82° 15'. [Nordligst 76° 33'].

Syngrapha borea Auriv. (p. 23–24). Pamiagdlok 60° 05', Kangikitsok, Tupaussat 60° 20'. [Sydligst 60° 43'].

Syngrapha u-aureum Guen. (p. 24–25). Kangikitsok, Tupaussat 60° 20'. [Sydligst 60° 43'].

Grønlands sommerfugle

Autographa gamma L. (p. 26). Kangikitsok, Tupaussat 60° 20'. [Sydligst 60° 43'].

Pyla fusca Haw. (p. 35). Pamiagdlok 60° 05'. [Sydligst 60° 30'].

Scoparona centuriella Den. & Schiff. (p. 35). Under den i fortegnelsen angivne udbredelse er fejlagtigt medtaget Ellesmere Island.

Stenoptilia mengeli Fernald. (p. 35–37). I fortegnelsen er den grønlandske art opført under navnet *S. islandica* Staud., idet der tilsyneladende ikke fandtes genitalforskelle mellem de grønlandske og de islandske eksemplarer. Efter at jeg nu har haft adgang til materiale af *S. mengeli* Fern. fra arktisk Canada, har Roland Johansson (Växjö, Sverige) efter min anmodning foretaget en omhyggelig sammenligning mellem eksemplarer af begge køn fra henholdsvis arktisk Canada, Grønland og Island. Det har herved vist sig, at me-

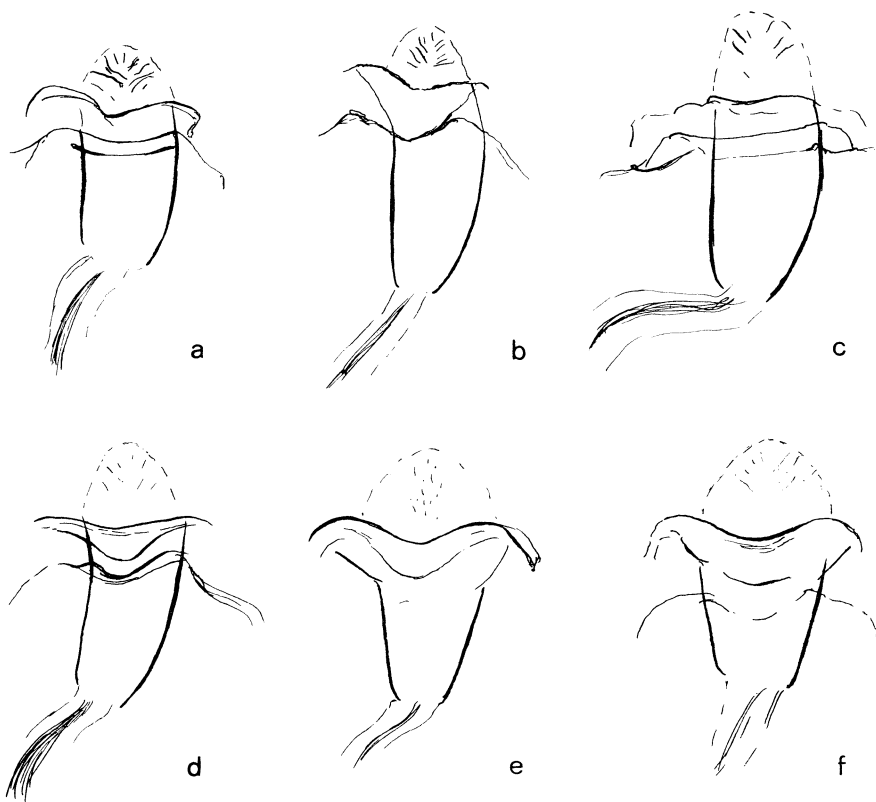


Fig. 4. ♀ genitalia, antrum (x 70). a–d: *Stenoptilia islandica*, e–f: *S. mengeli*. a: Island, Skaftafell 23. juni 1951, Niels L. Wolff leg. (præp. NLW 2910), b: Island, Skaftafell 24. juni 1951, Niels L. Wolff leg. (præp. NLW 2794). c: Island, Skaftafell 27. juni 1951, Niels L. Wolff leg. (præp. 2906). d: Suecia, T. Lapm. Snoritjåkko 14. juli 1960, Ingvar Svensson leg. (præp. IS 3293). e: Grønland, Mestersvig 9. juli 1955, Hálf dán Björnsson leg. (præp. NLW 2877). f: N. W. Territories, Axel Heiberg Isl. 79° 25' N, 90° 45' W., H. K. Rutz leg. (præp. NLW 3333). [Roland Johansson del.].

NIELS L. WOLFF

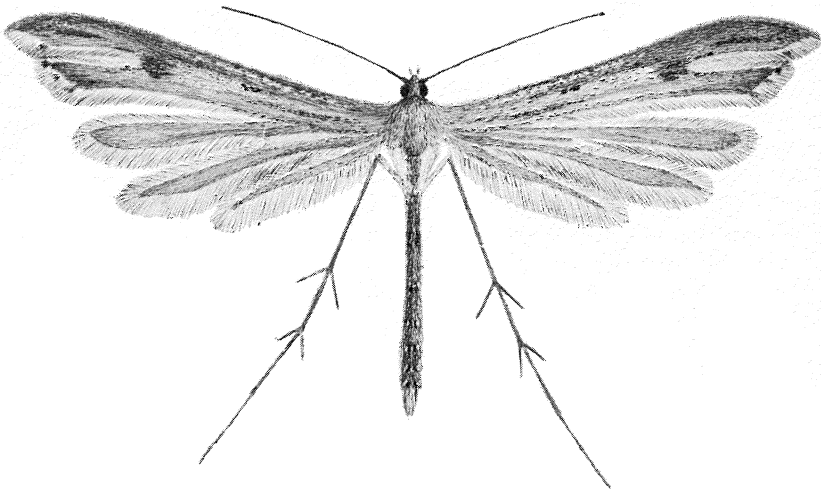
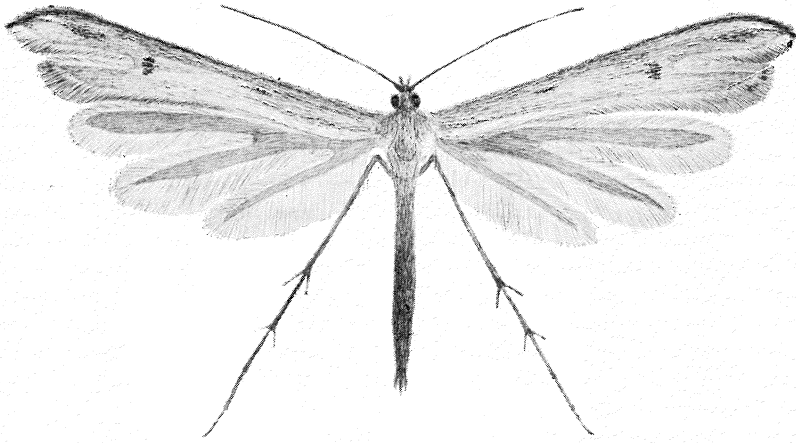


Fig. 5. Øverst: *Stenoptilia mengeli* Fernald ♂ (x 5). Canada, N. W. Territ., Axel Heiberg Isl. 79° 25' N, 90° 45' W, 25. juli 1963, H. K. Rutz leg. [Roland Johansson del.]. Nederst: *Stenoptilia islandica* Staudinger ♂ (x 5). Island, Morsárdalur, 25. juni 1951, Niels L. Wolff leg. [Roland Johansson del.].

Grønlands sommerfugle

dens der ingen genitalforskel var mellem de canadiske og de grønlandske eksemplarer, er der mindre, men konstante forskelle mellem disse og de islandske. Hos førstnævnte har ♂♂ den basale del af sacculus noget bredere, spidsen af valven lidt mindre bøjet og uncus kraftigere end hos de islandske (fig. 2). Hos ♀♀ (fig. 3) er forskellen mellem formen af antrum den mest udprægede, således som vist på skitserne (fig. 4). Eksemplarerne bør derfor snarere opfattes som tilhørende to forskellige arter, hvorefter navnet på den grønlandske art bliver *mengeli* Fernald og på den islandske *islandica* Staudinger. Fig. 5 viser et eksemplar af hver af arterne, reproduceret efter originalakvarel af Roland Johansson.

Acleris arcticana Guen. (p. 37–39). I fortegnelsen opført som nov. sp. under navnet *A. boreana* Wolff, 1964. Arten er senere (se Wolff, 1966: 39–42) påvist at være synonym med den amerikanske art *walkerana* McDunn. (1934). Razowski (1966: 352–354) har herefter ved undersøgelse af Guené's type af *Teras arcticana*, 1845 fra Lapland fastslået, at de nævnte arter fra henholdsvis Grønland, N. Amerika og Lapland er identiske. Umanak 70° 41', Tasiussaq, Perdlerfiup kangerdlua 71° 04', Ingia Fjord, Umanak Distrikt 71° 52'. [Nordligst 70° 10'].

Acleris caryosphena Meyr. (p. 39–40). Kangersuneq, Disko Bugt 68° 50'. [Nordligst 60° 43'].

Epinotia indecorana Zett. (p. 42). Pamiagdlok 60° 05'. [Sydligst 60° 43'].

Bryotropha similis Stt. (p. 44). Pamiagdlok 60° 05', Igdlorssuit, Kangersuneq qíngordleq 60° 22'. [Sydligst 60° 27'].

Gnorimoschema valesiella Staud. (p. 44–47). I fortegnelsen opført under navnet *Phthorimaea vibei*, men slægtsnavnet er nu ændret til *Gnorimoschema* Busck.

Gnorimoschema vibei Wolff (p. 48). I fortegnelsen opført under navnet *Phthorimaea vibei*, men slægtsnavnet er nu ændret til *Gnorimoschema* Busck.

Agonopterix antennariella Gates Clarke (p. 49). Beskrevet fra Grønland af de Lesse & Viette under navnet *victori* (1949) og er opført i fortegnelsen under dette navn. Var imidlertid forud beskrevet fra Washington og British Columbia under navnet *antennariella* af Gates Clarke (1941: 108–109, fig. 175, 175a, 264), SYN. NOV.

Plutella senilella Zett. (p. 50–51). Godhavn 69° 15'. [Tidligere fundet 69° 45', men ellers kun fra 61° og sydligere].

Scythris noricella Zell. (p. 51). Pamiagdlok 60° 05', Igdlorssuit 60° 22'. [Sydligst 60° 43']. Kangiussap qíngua, Svartenhuk 71° 46'. [Nordligst 70° 25'].

GRACILARIIDAE

Lithocolletis junoniella Zeller (indføres p. 51). En for Grønland ny art, slægt og familie. Kangiussaq, Evighedsfjord 65° 53', 3 ex., 4. juli 1958 (Jens Bøcher leg.).

SUMMARY:

Additions and corrections to the list of the Lepidoptera of Greenland.

Since the publication of the latest list (Wolff, 1964) one species, viz. *Lithocolletis junoniella* Zeller, should be added to the fauna of Greenland.

During the 4. Pearyland Exp. in 1966 *Apamea maillardi exulis* Lef. and *Syngrapha parilis* were found far more northerly (at 82° 15') than hitherto recorded.

Increased knowledge of the distribution of several species within Greenland has been obtained, especially by collecting, partly in Umanak District (north of 70°), partly near

Kap Farvel (southernmost part of Greenland, at about 60°). New localities are stated in the list, if situated outside previously known limits. These are added in square brackets.

A specimen of *Vanessa atalanta* L. has been recorded as the sixth Greenland Rhopalocera, suggested to have immigrated by air from North America. This supposition is not supported, and it seems most likely that the specimen has been incidentally introduced with shipments from Copenhagen.

According to Hardwick (1970: 71–75) three nearctic Noctuids, viz. *Porosagrotis thantologia* Dyar, *Chorizagrotis sordida* Smith, and *C. boretha* Smith have proved to be conspecific with *Chorizagrotis drewseni* Staud. the distribution of which thus includes several localities in Canada and U. S. A.

The distributional record of *Scoparona centuriella* Den. & Schiff. from Ellesmere Island should be deleted.

The following taxonomic alterations are made:

Blepharita sommeri Lef. is considered a subspecies of *B. adusta* Esper.

Apamea exulis Lef. is considered a subspecies of *A. maillardi* Hübner-Geyer.

The Greenland Plume, in 1964 considered conspecific with *Stenoptilia islandica* Staud., is now listed as *Stenoptilia mengeli* Fernald. Recent studies of material from arctic Canada, Greenland, Iceland, and Fennoscandia, respectively, have proved that the specimens from Canada (*mengeli* Fern.) and Greenland are conspecific; small but constant differences, shown in figs. 2–4, however separate these from the rest (*islandica* Staud.).

The specific name of *Acleris boreana* Wolff, 1964 proved to be a junior synonym of *Peronea walkerana* McDunnough, 1934, which, again, is a synonym of *Teras arcticana* Guenée, 1845.

Phthorimaea valesiella Staud. and *P. vibei* Wolff are now referred to the genus *Gnorimoschema* Busck.

The specific name of *Agonopterix victori* de Lesse & Viette, 1949 is a junior synonym of *A. antennariella*, described and illustrated by Gates Clarke 1941. (syn. nov.).

LITTERATUR

- Anonym, 1967: Mindre Meddelelser. *Lepidoptera* (N. S.), 1: 102–104.
- Clarke, J. F. Gates, 1941: Revision of the North American Moths of the family Oecophoridae, with descriptions of new genera and species. *Proc. U. S. natn. Mus.*, 90, no. 3107.
- Hardwick, David F., 1970: The Genus *Euxoa* (Lepidoptera: Noctuidae) in North America I. Subgenera *Orosagrotis*, *Longivesica*, *Chorizagrotis*, *Pleonectopoda*, and *Crassivesica*. *Mem. Ent. Soc. Can.*, 67.
- Razowski, Józef, 1966: World Fauna of the Tortricini (Lepidoptera, Tortricidae). *Zak. Zool. Syst. w Krakowie, Pol. Akad. Nauk. Kraków*.
- Wolff, Niels L., 1964: The Lepidoptera of Greenland. *Meddr Grønland* 159, no. 11.
- 1966: Notes on the synonyms of *Acleris walkerana* (McDunn.). (Lep. Tortr.). *Opusc. ent.*, 31: 39–42.
- 1971: Lepidoptera. *Zoology Iceland*, III, no. 45. (In press).

Forfatterens adresse/Author's address:

Zoologisk Museum, Universitetsparken 15,
2100 København Ø, Danmark.