

Fund af pyraliden *Aphomia sociella* L. i boliger (Lep., Pyralidae)

af NIELS L. WOLFF

(With a summary: Synanthropic occurrence of *Aphomia sociella* L.).

I slutningen af februar 1971 modtog Zoologisk Museum et brev fra lærer Jens Kryger, Høsterkøb skole.

Brevet indeholdt dels fotografi af nogle larvespind (fig. 1), dels en forespørgsel om, hvilke larver der kunne have lavet spindene, og endelig selve *corpus delicti*, en række tenformede, 4–5 cm lange spind – ca. 25 i alt – spundet tæt sammen som soldater i geled.

Skønt spindene var lagt direkte ned i en konvolut, var de dog ikke blevet mere fladtrykte under postforsendelsen, end at 7–8 af larverne endnu befandt sig i bedste velgående. De var 20–23 mm lange og smukt lysegule. Udfra larvens udseende (fig. 2) samt spindenes selskabelige anbringelse var det tydeligt, at det drejede sig om den store pyralide, *Aphomia sociella* L., der ikke er sjælden her i landet.

Det ejendommelige var imidlertid, at spindene var blevet fundet i en seng, der i sammenklappet tilstand havde stået på loftet. Da sengen blev foldet ud, åbenbares spindene, således som det tydeligt ses på Jens Krygers fotografi, hvoraf også fremgår, at der dårligt nok har været plads til, at larverne har kunnet klemme sig ned i det smalle mellemrum mellem to af sengens dele.

I de sædvanlige håndbøger angives larverne af *Aphomia sociella* at leve i reder af gedehamse eller humlebier og at ernære sig af disses redemateriale m. v. Dog har man formodning om, at larverne også kan leve uden assistance af hvepse eller bier. Således gengiver Lhomme (1935: 163) en oplysning om, at arten også optræder på steder, hvor humlebier og hvepse er meget sjældne, samt at larverne har kunnet »trives godt på honningkager og endnu bedre på et foder lavet af mel og honning med nogle blade af forskellige planter«. Dette foder må dog betragtes som en efterligning af, hvad larverne formodes at fortære i hvepserederne.

Aphomia sociella i boliger

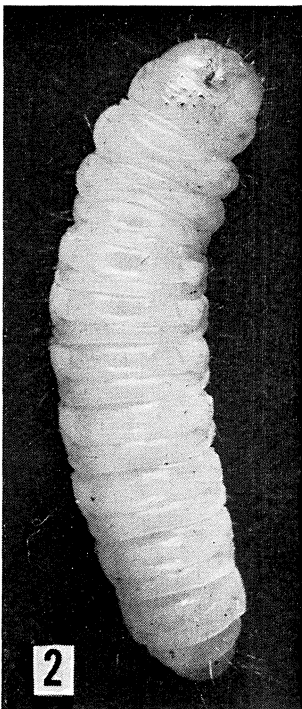
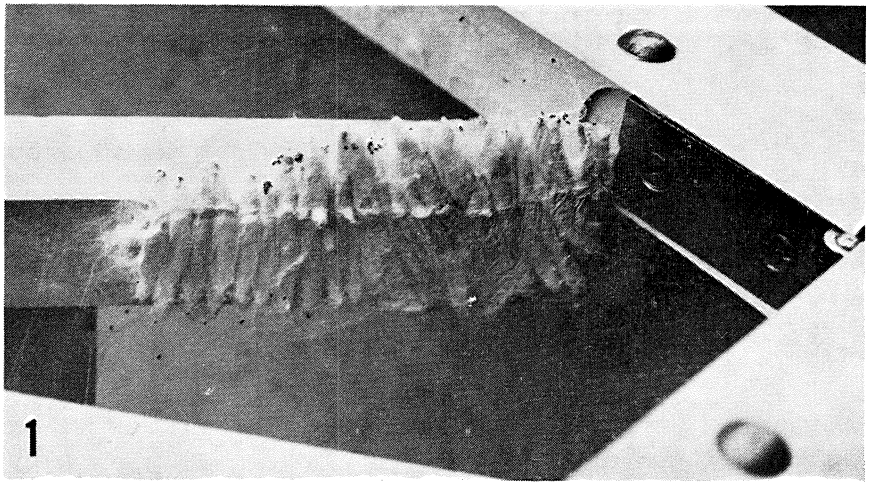


Fig. 1-3. *Aphomia sociella* L. - 1. Larvespind i en klapseng (Silken galleries in a folding-bed) ($\times 0.5$); 2. Larve ($\times 4$); 3. Friskklækket han siddende på larvespindet (Freshly emerged male resting on the silken galleries) ($\times 1.7$).

Af håndbøgerne fremgår imidlertid ikke, at *Aphomia sociella* optræder i menneskeboliger, hvad der slet ikke er sjældent. Det ses således af årsberetningerne fra Statens Skadedyrlaboratorium, at der næsten hvert år indløber flere forespørgsler vedrørende denne art. Det grelleste tilfælde fandt sted i 1957, hvor larver i hundredvis var vandret ind i et lige rengjort skab og havde ødelagt, hvad der netop var blevet hængt ind i det, specielt silketøj (Vestergaard, 1962: 15).

Noget sikkert bevis på, at arten kan undvære forbindelse med hvepse og lignende giver disse tilfælde dog ikke. Selvom det ikke har været direkte efterforsket, har det i intet af tilfældene kunnet udelukkes, at der måske ét eller andet sted på loftet havde været et hvepsebo, hvorfra larvernes udvandring var foregået.

Iøvrigt er det ikke første gang, der i »Entomologiske Meddelelser« omtales fund af sommerfuglelarver i en seng. Således har Flemming Weis (1960: 376) meddelt en interessant oplevelse. Her drejede det sig ikke om en seng, der stod opmagasineret på et loft, men om den seng, han selv sov i, og hvor han flere gange fandt døde sommerfuglelarver. Sagen viste sig at være højst kompliceret, idet der efter nærmere analyse måtte formodes at have været ikke mindre end tre forskellige insektordner impliceret i begivenheden, hvis forløb rekonstrueredes således:

Først var en til de enlige gedehamse hørende art, formentlig *Ancistrocerus parietinus* (L.), fløjet ind gennem en konstant åbenstående dør og havde bygget reder i mellemrummet mellem madrassen og sengens ramme ved fodenden. Til ernæring for sine larver havde den paralyseret og indslæbt sommerfuglelarver, men inden disse havde nået at tjene det tilsigtede formål, havde fluen *Pachyophthalmus signatus* (Meig.), hørende til familien Sarcophagidae, blandet sig i sagen, og dens larver havde udsuget flere af sommerfuglelarverne.

Hvad angår den ikke-navngivne trediepart i denne »fødekæde«, nemlig sommerfuglelarven, oplystes, at den var ca. 2 cm lang, hvid med mørkt hoved og nakkeskjold og besat med enkelte hår, »formentlig en af de større pyralider«. Selvom beskrivelsen af denne larve ikke taler direkte imod det (en lysegul pyralidelarve bliver hvid i død tilstand), har det dog vel næppe den gang været larver af *Aphomia sociella*, der – ufrivilligt – aflagde besøg i en seng.

Fig. 3 viser et af de fra Høsterkøb klækkede eksemplarer (♂) siddende på larvespindet.

Aphomia sociella i boliger

SUMMARY:

Synanthropic occurrence of *Aphomia sociella* L. (Lep., Pyralidae).

The find of a batch of *Aphomia sociella* larvae spun up close to each other in a narrow space between two parts of a folding-bed placed in a loft is recorded.

The larvae normally thrives in the nests of wasps and bees but may occur apparently without such association. According to the Annual Reports of the Danish Pest Infestation Laboratory the larvae often occur inside houses. In 1957 severe damage to silken clothes caused by hundreds of larvae having invaded a wardrobe cleaned shortly before is mentioned (Vestergaard, 1962). However, the cases reported yield no safe proof of existence without association with bees or wasps. The larvae may have originated from a nest placed somewhere under the roof.

The illustrations (figs. 1–3) show the silken galleries *in situ*, a larva, and a freshly emerged male resting on the galleries.

Attention is drawn to a previously published case (Weis, 1960), concerning occurrence of Pyralid larvae in a bed. These larvae had been paralyzed and transported to the bed by a solitary wasp in order to serve as food for its larvae, but had instead been parasitized by the sarcophagid-fly *Pachyophthalmus signatus* (Meig.).

LITTERATUR

Lhomme, L., 1935–1949: Catalogue des Lépidoptères de France et de Belgique. II. Le Carriol, par Douelle (Lot). 487 pp.

Vestergaard, Karen, 1962: Konsultationsarbejdet pr. 1/4 1957 til 31/12 1958. *Årsberetning (Annual Report)*, Statens Skadedyrlaboratorium, Springforbi, 1957–1958 og 1958, 123 pp.

Weis, F., 1960: Usædvanligt fund i en seng. *Ent. Meddr*, 29: 376–377.

Forfatterens adresse/Author's address:
Zoologisk Museum, Universitetsparken 15,
2100 København Ø, Danmark.