

*Etiella zinckenella* (Tr.), et migrerende skadedyr?  
(Lep., Pyralidae)

af GORM PALLESEN

(With a summary: *Etiella zinckenella* (Tr.), a migrating pest?).

Intensiv lysfangst, ikke mindst fældefangst, har i de senere år bibragt den danske lepidoptera-fortegnelse adskillige uventede arter. Naturligvis kan der, som det vil fremgå nedenfor, sættes et spørgsmålstegn ved, om et fund bør betragtes som overraskende. Overraskelsen skyldes ofte ukendskab til arternes mellemeuropæiske udbredelse. Således betragtes fund af arter med fast forekomst syd for Alperne som særdeles overraskende, når faunaopgivelser fra Mellemeuropa ikke er bekendte. Fra de senere år kan nævnes de danske fund af *Plusia chalcites* (Esp.) og *Hypena lividalis* (Hb.).

Pyraliden *Etiella zinckenella* var mig ikke bekendt, da jeg ved Boderne, Bornholm, tog 1 ♂ på Hg.-lys den 27. juli 1969 i »den yderste nøgne klit« (se Bjørn og Pallesen, 1970). Exemplaret (fig. 1) var stærkt affløjet og havde omtrent mistet de i øvrigt nydelige farver og den karakteristiske tegning. Diagnosen sikredes dog let ved gennemsyn af Spulers (1910) plancher, ligesom Hannemann (1964) har en omtale af arten med tegning af imago og han/hun-genitalier, hvortil henvises. Der bringes på fig. 2 et billede af et friskt sydeuropæisk exemplar (N. L. Wolff leg.).

Senere har jeg ved gennemgang af egen fangst fra Nordindien (Bengalen, Bihar) fundet flere eksemplarer, der imidlertid afviger fra de sydeuropæiske ved at være større, lysere og mindre kontrastrege. Genitalundersøgelse af disse eksemplarer viser overensstemmelse med Hannemanns tegning.

*E. zinckenella* er udbredt overalt i troperne og subtroperne på begge halvkugler og kendt fra alle verdensdele. Dog er der kun meldt enkelte fund fra Australien, mens adskillige stillehavsøer er inddraget i udbredelsen. Essig (1947) betegner *zinckenella* som en europæisk art, der nu er vidt udbredt i Nordamerika og Japan.

I Europa er arten almindelig i Sydeuropa incl. Midtfrankrig. Spuler (1910) angiver tillige fund fra Nederøstrig og Wallis (Svejts). Hannemann (1964) tilføjer: »I Tyskland enkeltvist oprædende (f. ex. ved Dresden,

*Etiella zinckenella*, et migrerende skadedyr?

Freising og nordpå til Hannover-Hildesheim). Er hjemmehørende i Oberlausitzer Grenzgebiet (Schleife)«.

I et forsøg på yderligere at få belyst den mellemeuropæiske udbredelse henvendte jeg mig til Eberhard Jäckh, Bremen og Oswald Tiedemann, Hamburg, der begge venligst meddelte en række såvel upublicerede som tidsskriftpublicerede fund:

Kelheim/Donau, antal ult. VII – prim. VIII 1952 (Jäckh leg.); Retzbach (Franken); omegnen af Stassfurt samt Harzen, hvert år i større tal på lys 14.VI.–17.VIII. samt larvefund på *Colutea arborescens* (J. Soffner, 1953/54 og 1955) (Jäckh in litt.).

Bayern: Hof bei Dachau, Kochel og Haag bei Freising (1 stk. primo VIII. 1938). Sachsen: Kötschenbroda (1 stk. 1935, 1 stk. 1936). Niedersachsen: Hildesheim (29.VIII.1949), Letter (1 stk. 1.VIII.1948 og 2 stk. 5.VII.1950), Kleefeld (4 stk. ?.VIII.1948), Kananohe (1 stk. 17.VIII. 1949), Gifhorn. Nordrhein-Westfalen: Höxter. Hamburg: 1 stk. 6.IX.1961 (Tiedemann in litt.). Letter, Kleefeld og Kananohe ligger i Hannover-området. Det hidtil nordligste fund i Europa var altså Hamburg.

Hr. Jäckh nævner muligheden af indslæbning af det bornholmske exemplar. Pro migration og contra indslæbning taler: a) de ret mange tyske fund, b) exemplarets tilstand, c) den ubetydelige fjerntrafik på Bornholm, d) perioden ult. VII.–prim. VIII.1969 afgav mange sydlige migranter blandt såvel storsommerfugle som pyralider, e) lokaliteten er klassisk for trækdyr. Jeg betragter migration som det sandsynligste.

Larven lever på bælgplanter af enhver art og bliver derved et skadedyr under rette klimatiske forhold. Bælgplanter (f. ex. bønner, linser, ærter) er i mange samfund den væsentligste kilde til lødige proteinstoffer. Larven lever i bælgene.

De anførte fund fra Mellemeuropa samt det danske fund antyder, at vel kan arten migrere mod nord, men den vil højst være i stand til at opretholde en kortvarig bestand i vort klima.

SUMMARY:

*Etiella zinckenella* (Tr.), a migrating pest? (Lep., Pyralidae).

One male specimen of this pyralid moth was captured on 27th of July 1969 on the Danish island of Bornholm in the Baltic Sea. The occurrence is probably due to migration from the South. Some records from Germany are quoted in the text based on information from Mr. E. Jäckh, Bremen and Mr. O. Tiedemann, Hamburg. The species has not previously been recorded so far North in Europe.

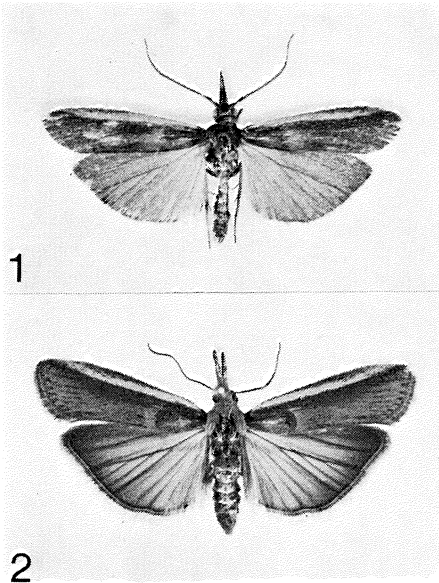


Fig. 1-2. *Etiella zinckenella* (Tr.).

1. Dania, Bornholm, Boderne, 27.7.1969  
(G. Pallesen leg.).

2. Italia, Gaeta, 21.5.-4.6.1966 (N. L.  
Wolff leg.).  $\times 2$ .

#### LITTERATUR

Bjørn, P. & Pallesen, G., 1970: Fund af småsommerfugle i Danmark i 1969. *Flora og fauna*, 76: 145.

Commonwealth Institute of Entomology, 1959: Distribution Maps of Insect Pests. Series A, Map No. 105. London.

Essig, E. O., 1947: *College Entomology*, p. 468. New York.

Hannemann, J., 1964: Kleinschmetterlinge oder Microlepidoptera II. Die Wickler (s. l.) (Cochylidae und Carposinidae). Die Zünslerartigen (Pyraloidea). *Tierwelt Dtl.*, 50. Jena.

Lhomme, L., 1935-49: *Catalogue des Lepidoptères de France et de Belgique*. Vol. II, 1. part, 487 pp. Le Carriol (Lot).

Spuler, A., 1910: *Die Schmetterlinge Europas*. Stuttgart.

Forfatterens adresse/Author's address:

Med. Afd., Sygehuset,  
4100 Ringsted, Danmark.