

Chionodes tragicella Heyd.

ny for Danmark (Lep., Gelechiidae)

af E. PYNDT

(With a summary: *Chionodes tragicella* Heyd. new to Denmark).

Den 19.6.1971 var jeg sammen med Kaj Pedersen en tur i Maltrup Skov, Lolland, for i et område, der er bevokset med lærketræer af forskellig alder, at få nogle fine eksemplarer af *Teleiodes saltuum* Zell. Den tages bedst i varmt vejr ved at banke med ketcheren på stammerne og på denne måde jage dyret ud. Under denne operation fløj et ret stort dyr ud fra en stamme. Det viste sig efter fangsten at være en ensfarvet grå, noget affløjet ♀ af en Gelechide, som vi ikke kendte. Da der ikke viste sig flere den dag, besluttede vi at gentage turen, hvilket vi gjorde 22.6. og 24.6., og vi fik derved en del pæne eksemplarer, både ♂♂ og ♀♀, men flest ♀♀. Vi bestemte dyret til at være *Gelechia tragicella* Heyd. efter Spuler, der også har et godt billede af arten på tavle 87, fig. 66. Jeg sendte nogle af dyrene til ingeniør Wolff og bad ham verificere bestemmelsen, og – hjælpsom som altid – meddelte han mig senere, at genitalbestemmelsen viste, at bestemmelsen var rigtig og sendte samtidig omstående fotografier.

Arten hører blandt vore største Gelechider, ca. 19–21 mm, forvingerne er ensfarvet grå, isprængt flere eller færre hvide skæl, punkterne mere eller mindre tydelige, undertiden dannende sorte streger, langs sømmen en sort punktrække, bagvingerne ensfarvet grå, lidt lysere mod roden. Larven lever på lærk.

Arten er ifølge Spuler kendt fra Alperne og Øvre Sachsen. Wolff meddelte mig desuden, at Jächk i Bremen havde 2 stk., 1 fra Bremen og 1 fra Worms. Det var, hvad han kendte til arten uden for Alperne. Artens forekomst i Maltrup Skov er overraskende. Skovrider Dons, Krenkerup, har oplyst, at bestanden af lærk stammer fra frøudsæd. De ældste af træerne turde han dog ikke svare for, men sandsynligheden for, at arten skulle være indslæbt med planter, kan ikke udelukkes, selvom den synes ringe. Men har vi kunnet overse arten trods dens størrelse i de 10 år, vi har samlet i Maltrup Skov, kan den vel også være overset andre steder i landet, så

det vil blive interessant at se, hvad de kommende år vil oplyse om dens udbredelse i Danmark. Den skal nok søges i ældre lærkebevoxsninger.

For fremstilling af genitalpræparaterne og hjælp i det hele beder jeg Ing. Wolff modtage min bedste tak, ligesom jeg takker Bent W. Rasmussen, Zoologisk Museum, for fotograferingen.

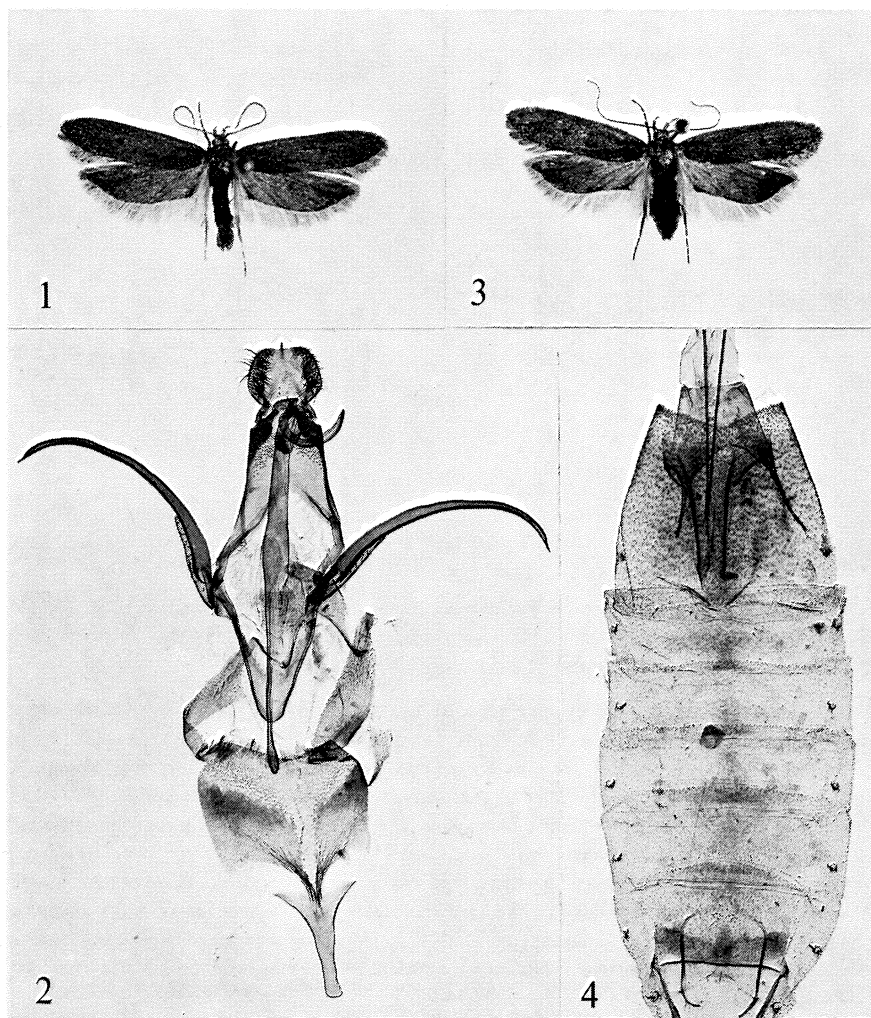


Fig. 1-4. *Chionodes tragicella* Heyd. 1. ♂ Maltrup Skov, 24.6.1971, E. Pyndt leg., 2. Genitalia af ♂, samme data, Præp. NLW 3741, 3. ♀, samme data, 4. Genitalia af ♀, samme data, Præp. NLW 3757, 1 og 3: $\times 2$ (Bent W. Rasmussen phot.).

Chionodes tragicella, ny for Danmark

SUMMARY:

Chionodes tragicella Heyd. new to Denmark (Lep., Gelechiidae).

In June 1971 a number of specimens of *Chionodes tragicella* were collected in Maltrup Skov, Lolland on larch trunks, the host-plant of the moth. A male, a female, and the genitalia of both sexes are shown in Figs. 1-4.

Forfatterens adresse/Author's address:

Parkvej 9,
4990 Saksøbing, Danmark.

ANMELDELSE

E. E. Crane (Ed.): Dictionary of Beekeeping Terms with allied scientific terms. Vol IV (G. Kolisko [Ed.]), giving translation from and into English – Danish – Norwegian – Swedish. Bee research Association, London, 1971.

Som de tre foregående bind i denne serie af nyttige specialordbøger, er ovenstående et middel mod babelsk forvirring i den internationale biavlerekommunikation. Bd. IV er blevet til ved et internordisk samarbejde mellem specialister på området, for Danmarks vedkommende dr. phil. Ole Hammer og mag. scient. Palle Johnsen.

Bogen omfatter en kort, 4-sproget brugsanvisning og et hovedafsnit opbygget alfabetisk på basis af engelske betegnelser, med modsvarende danske, norske og svenske udtryk. Dansk, norsk og svensk index, hvorfra der ved et nummersystem henvises til hovedafsnittet, afrunder værket. Det danske index omfatter ca. 1200 stikord – fra abdomen over bugløb, bølgepap og forkølet yngel, til vrikkedans og årevingede insekter. Stikord som baglader og bidrag fristede – anvendt i denne sammenhæng – umiddelbart anmelderens til opslag i hovedafsnittet.

I det danske index er nogle trykfejl, samt inkonsekvent brug af »æ« og »ae« noteret.

Med denne ordbog har biavlerne fået et nyt nyttigt redskab på linie med aræometer, bihat, bipibe, bislør, kubekniv og tavletang.

B. Overgaard Nielsen