

# Tilføjelser til listen over danske bladlus (Homoptera, Aphidoidea)

af OLE E. HEIE

(With a summary: Additions to »A List of Danish Aphids«).

## INDLEDNING

Listen over de bladlusarter, der er blevet fundet her i landet, »A list of Danish Aphids« (Heie, 1960-70), afsluttedes i »Entomologiske Meddelelser« i 1970 og omfattede 331 nummererede arter, hvoraf en, *Acyrtosiphon spartii* (no. 43), som nævnt tidligere (Heie, 1970: 213) udgår, fordi det drejer sig om en underart af en anden, *Acyrtosiphon pisum*. Til disse 330 arter er senere føjet 14 nye (Heie, 1972). Med de nedenfor angivne 31 arter, der er nye for Danmark, kommer det samlede antal arter fundet herhjemme nu op på 375. Numrene bag artsnavnene angiver, hvor de hører hjemme i listen. Således skal f. eks. no. 163a anbringes mellem no. 163 og no. 164.

Flere af de nye arter er fundet på indsamlingsrejser i sommeren 1972, foretaget med støtte fra Statens naturvidenskabelige Forskningsråd. Jeg takker forskningsrådet herfor. For oplysninger om nogle af arterne takkes endvidere Dr. Helene Tambs-Lyche, Virum, Dr. H. Szelegiewicz, Warszawa, og Dr. D. Hille Ris Lambers, Bennekom, Holland.

Arterne anføres nedenfor i alfabetisk rækkefølge med angivelse af geografisk udbredelse, danske fund og biologiske forhold af interesse, først og fremmest værtplanteforhold. Findernes navne er forkortet til TL (Helene Tambs-Lyche) og OH (forfatteren).

## ARTER NYE FOR DANMARK

*Anthracosiphon hertae* Hille Ris Lambers, 1947 (34a).

Geografisk udbredelse: Vestlige Nordeuropa, meget sjælden. Dansk fund: Ved bryggen på Saltholm, 20.VI.1971, på gåsepotentil (*Potentilla anserina*), 1. apt. viv. ♀ (TL). Det er en skinnende sort bladlus, som lever uden værtskifte på udløbere af gåsepotentil.

## Tilføjelser til listen over danske bladlus

### *Aphis avicularis* Hille Ris Lambers, 1931 (141a).

(*A. polygonata* Nevsky, 1929, er måske et ældre navn for den samme art. Hille Ris Lambers (1966) skriver imidlertid, at Nevsky i 1930 skrev til ham, at *A. polygonata* ikke har nettegnet kutikula ligesom *A. avicularis*, og at der altså er tale om to forskellige arter. Typematerialet af *A. polygonata* kendes ikke).

Geografisk udbredelse: Europa, bl. a. Sverige.

Danske fund: Sjælland: København, 9.IX.1972 (OH); Fyn: Fåborg, 19.VIII.1972 (OH); begge gange på vejpileurt (*Polygonum aviculare*).

Det er en sort bladlusart, der udelukkende lever på vejpileurt.

### *Aphis ilicis* Kaltenbach, 1843 (163a).

Geografisk udbredelse: Nordvesteuropa, bl. a. Sverige (Skåne) og Norge.

Danske fund: Sjælland: Vestre Kirkegård, København, 10.IX.1972 (OH); Jylland: Nørre Nissum, 5.IX.1972 (OH); begge gange på kristtorn (*Ilex*).

Arten lever holocyklisk uden værtskifte på unge skud af kristtorn, hvis blade rulles sammen ved angrebene.

### *Aphis scaliai* Del Guercio, 1915 (177a).

Geografisk udbredelse: Europa, bl. a. Sverige.

Dansk fund: Virum ved København, 2.VII.1966, på hvidkløver (*Trifolium repens*) (TL).

Arten lever uden værtskifte på den nederste del af stængelen af kløver (*Trifolium*) og sneglebælg (*Medicago*).

### *Aphis taraxacicola* (Börner, 1940) (180a).

Geografisk udbredelse: Mellem- og Nordeuropa, samt USSR.

Danske fund: Sjælland: Virum, 16.VIII.1967 og senere (TL), Nærum, 14.VI.1972 (TL + OH), Bjerger Strand syd for Kalundborg, 25.VI.1972 (OH), Hillerød, 16.IX.1972 (TL); Fyn: Fåborg, 19.VIII.1972 (OH), Nr. Lyndelse, 19.VIII.1972 (OH); Jylland: Løgballe ved Juelsminde, 30.VI.1972 (OH), Aalborg, 28.VII.1972 (OH), Hune nær Blokhus, 22.VII.1972 (OH); alle fund gjort på mælkebøtte (*Taraxacum*).

Arten lever uden værtskifte på undersiden af de grundstillede blade og i jordskorpen på mælkebøtte, ofte på tørre, solbeskinnede steder, hvor planterne er ret små, f. eks. i vejkanter. Den besøges af myrer og findes ofte i myretuer.

### *Aphis thalictri* Koch, 1854 (180b).

Geografisk udbredelse: Europa, bl. a. Sverige og Finland.

Dansk fund: Botanisk Have i København, 15.VI.1972, på frøstjerne (*Thalictrum aquilegifolium*) (OH).

Denne voksemelede bladlus danner kolonier i blomsterstandene af frøstjerne. Den er holocyklisk og ikke-værtskiftende.

*Aphis violae* Schout., 1900 (187a).

Geografisk udbredelse: England, Belgien, Holland, Tyskland, Østrig, Ungarn, Polen og Danmark.

Dansk fund: Kalundborg, havnen, 29.VI.1972, på almindelig stedmoder (*Viola tricolor*) (OH), dels på underjordiske dele, dels på rodhalsen, i tue af *Lasius niger*.

Denne mørkegrønne bladlusart synes at være sjælden. I udlandet er den fundet på andre *Viola*-arter (*V. odorata*, *V. palustris*, *V. arvensis*). Den har ikke værtskifte.

*Apaloneura lentisci* (Passerini, 1856) (317a).

(syn. *Rhizobius graminis* Buckton, 1883).

Geografisk udbredelse: Europa, Nordafrika. Den er ikke fundet i Sverige.

Danske fund: Resen, Skive, 14.IX.1971 og 7.VI.1972, på rødder af enårig rapgræs (*Poa annua*) (OH).

Arten er særlig knyttet til græsrødder på lerede lokaliteter. Dens tilstedeværelse røbes af dens rigelige voksafsondringer på de klumper af jord, der hænger ved rødderne, når planten graves eller trækkes op.

*Brachycaudus (Thuleaphis) rumexicolens* (Patch, 1917) (127a).

Geografisk udbredelse: Nordamerika og Europa. Den kendes fra Norge, Sverige og Finland.

Danske fund: Jylland: Randbøldal nær Vejle, 27.VIII.1972 (OH), Vrist syd for Harboøre, 5.IX.1972 (OH), Hvidemose i Rønbjerg ved Skive, 4.IX.1972 (OH), alle fund på rødknæ (*Rumex acetosella*).

Bladlusene ligner af størrelse, form og farve så fuldstændigt blomster og frugter af rødknæ, artens eneste værtplante, at de i reglen kun opdages, når man ryster planterne over et bræt. I Vrist fandtes de også på vejpileurt (*Polygonum aviculare*) ved siden af rødknæ, men det er ikke nogen værtplante. De er formentlig blot tilfældigt vandret over på pileurten fra rødknæplanten ved siden af.

*Capitophorus vanderghooti* Hille Ris Lambers, 1947 (79a).

Geografisk udbredelse: Holland, Sverige, Danmark.

Dansk fund: Botanisk Have, København, 16.VI.1972, på læge-alant (*Inula helenium*) (OH).

De grønlig-blå bladlus sad på bladenes lodne undersider. Den vingede har en firkantet, sort rygplet på bagkroppen. Arten har værtskifte mellem sølvblad (*Elaeagnus*) og læge-alant.

*Caricosipha paniculatae* Börner, 1939 (256a).

Geografisk udbredelse: Nordvesteuropa. Den kendes fra Norge og Sverige.

Danske fund: Sjælland: Botanisk Have, København, 16.VI.1972, på topstar (*Carex paniculata*) og bastard mellem topstar og akselblomstret star (*C. paniculata* x *remota*) (OH), samme sted, 10.IX.1972, på sort star (*C. atrata*) (TL + OH); Jylland: Rønslunde nær Nørre Snede, 25.VIII.1972, på *Carex* sp. (OH), Karup Å ved Skive, 21.IX.1972, bl. a. ovipare hunner, på *Carex* sp. (OH).

Arten lever uden værtskifte på blade af star.

*Tilføjelser til listen over danske bladlus*

*Cinara boernerii* Hille Ris Lambers, 1956 (216a).

Geografisk udbredelse: Europa og Asien. Den kendes fra Sverige og Finland.  
Dansk fund: S. Mellemskov på Falster, 11.VII.1962, på lærk (*Larix decidua*) (TL).  
Arten lever på bark af nålebærende kviste af lærk og besøges ofte af myrer.

*Coloradoa absinthiella* Ossiannilsson, 1962 (100a).

Geografisk udbredelse: Kun kendt fra Sydsverige, Italien og nu også Danmark.  
Dansk fund: Helnæs på Fyn, 20.VIII.1972, på malurt (*Artemisia absinthium*) (OH).  
Den lever kun på malurt og er først for nylig blevet beskrevet fra Sverige.

*Diuraphis (Holcaphis) agrostidis* (Muddathir, 1965) (107a).

Geografisk udbredelse: England, Holland og Danmark.  
Danske fund: Sjælland: Botanisk Have, København, 10.IX.1972 (OH); Jylland: Blokhus, 3.IX.1972, på hvene (*Agrostis*) (OH).  
Arten, som blev beskrevet fra England for få år siden, lever holocyklisk uden værtskifte på *Agrostis stolonifera*.

*Dysaphis anthrisci* Börner, 1950 (127b).

Geografisk udbredelse: Nordvest-, Nord- og Mellemeuropa.  
Dansk fund: Vig Lyng i Odsherred, Sjælland, 11.VI.1972, på vild kørvel (*Anthriscus silvestris*) (OH).  
Arten har værtskifte mellem æble, hvor den fremkalder bladrulning, og vild kørvel. På sidstnævnte (sekundærværten) sidder bladlusene ved bladgrunden og besøges her ofte af myrer.

*Impatiens impatiens* Shinji subsp. *asiaticum* Nevsky, 1929 (46a).

Fund fra Sjælland på småblomstret balsamin (*Impatiens parviflora*) i 1971 og 1972 omtales af Tambs-Lyche & Heie (1973).

*Macrosiphoniella persequens* (Walker, 1852) (4a).

Geografisk udbredelse: England, Holland, Polen, Tyskland, Sverige og Danmark.  
Danske fund: Sjælland: Knudsskov, 12.VII.1962 (TL); Jylland: Randbøl Hede, 27.VIII.1972 (OH), Svankær i Thy, 30.IX og 1.X.1972 (OH); alle fund gjort på regnfang (*Tanacetum vulgare*).  
Bladlusene er grønne med mørkere grøn længdestribe og røde øjne. Ved forstyrrelse lader de sig let falde. I Svankær iagttoges bl. a. hannerne, som er uvingede, rødlige og meget slanke. Arten lever udelukkende på regnfang.

*Macrosiphoniella ptarmicae* Hille Ris Lambers, 1967 (4b).

Geografisk udbredelse: Nordlige Europa og Asien.  
Dansk fund: Blåhøj ved Brande, 26.VIII.1972, på dyrket form af nysrerøllike (*Achillea ptarmica* cultiv.) (OH).  
Arten lever udelukkende på nysrerøllike.

*Maculolachnus submacula* (Walker, 1848) (230a).

Geografisk udbredelse: Europa, Asien og Nordamerika. Den kendes bl. a. fra Norge, Sverige og Finland.

Danske fund: Jylland: Nørre Sundby, 13.VII.1972 (OH), Ø. Snede, 26.VIII.1972 (OH); begge gange på rødder af haveroser (*Rosa* sp.), besøgt af *Lasius niger*.

De brune bladlus lever på det nederste stykke af stammen og i rodhalsen, fortrinsvis lige under jordskorpen, dækket af jordmateriale, som er samlet af de myrer, der besøger bladlusene. De angrebne roser er tydeligt svækkede og ofte på vej til at gå ud. Ligesom de øvrige danske arter af familien Lachnidae er den ikke-værtskiftende.

*Megourella purpurea* Hille Ris Lambers, 1949 (58a).

Geografisk udbredelse: Nordvesteuropa. I Sverige kendes den fra Halland og Blekinge. Dansk fund: Høje Møn, 27.VI.1972, på gul fladbælg (*Lathyrus pratensis*) i vejkant (OH).

De smukke lyserøde, mørkprykkede bladlus lever på de nedre stængeldele af værtplanten, hvorfor de er svære at se. Man finder dem lettest ved at ryste planterne over et bræt, som forinden forsigtigt skydes helt ind under dem. Ved den mindste forstyrrelse lader bladlusene sig straks falde, idet de spiller døde.

*Megourella tribulis* (Walker, 1849) (58b).

Geografisk udbredelse: Nordvesteuropa. I Sverige kendes den fra Uppland.

Dansk fund: Rue vest for Vejle, 27.VIII.1972, på gærdevikke (*Vicia sepium*) (OH). Dyrene er sortgrønne. Med hensyn til opholdssted på værtplanten og adfærd ligner denne art den foregående.

*Metopolophium albidum* Hille Ris Lambers, 1947 (43a).

Geografisk udbredelse: Europa, bl. a. Norge og Sverige.

Dansk fund: Knudsskov på Sjælland, 12.VII.1962, på ubestemt græs (Gramineae indet.) (TL).

Arten lever uden værtskifte på draphavre (*Arrhenatherum elatius*), midlertidigt også på andre græsser.

*Myzus (Nectarosiphon) ajugae* Schout., 1903 (86a).

Geografisk udbredelse: Europa. Den er ikke fundet i Sverige.

Dansk fund: Botanisk Have, København, 10.IX.1972, på varietet af almindelig læbeløs (*Ajuga reptans* f. *atropurpurea*) (OH).

Den ligner meget ferskenbladlusen (*M. persicae*), men er kun knyttet til læbeløs. På fundlokaliteten sås blade med tæt opfoldede rande. Denne galledannelse frembringes af arten tidligt på året. De fundne dyr, en uvinget vivipar hun med unger, fandtes på et ikke-foldet blad.

### *Tilføjelser til listen over danske bladlus*

#### *Ovatomyzus calaminthae* (Macch., 1885) (92a).

Geografisk udbredelse: Europa, bl. a. Sverige.

Danske fund: Jylland: V. Vandet i Thy, 9.VIII.1972 (OH), Svankær i Thy, 1.X.1972 (OH); begge gange på kulsukker (*Symphytum*) i forsømte haver.

De hvidlige bladlus kan træffes i store mængder på bladundersider af forskellige ru-bladede og læbeblomstrede planter. Arten er anholocyklisk.

#### *Ovatomyzus stachyos* Hille Ris Lambers, 1947 (92b).

Geografisk udbredelse: Nordvesteuropa. Den kendes ikke fra Sverige.

Danske fund: Sjælland: Botanisk Have, København, 10.IX.1972, på »lammecøre« (*Stachys olympica*) (OH); Jylland: Blåhøj ved Brande, 26.VIII.1972, på »lammecøre« (OH).

De små, hvidlige bladlus findes spredt på bladenes lodne undersider. Sexuales kendes ikke. Arten er muligvis anholocyklisk.

#### *Periphyllus aceris* (Linne, 1761) (240a); (syn. *xanthomelas* Koch, 1854).

Geografisk udbredelse: Europa og USSR. Den kendes fra Sverige og Finland.

Dansk fund: Jylland: Krabbesholm Skov ved Skive, 22.VI.1972, på spidsløn (*Acer platanoides*) (OH).

Arten er også set om efteråret på samme lokalitet. Den nært beslægtede art på ahorn (*A. pseudoplatanus*), som i »A List of Danish Aphids« (part 8, no. 240, Heie, 1970) kaldes *P. aceris* subsp. *acericola* Walker, betragtes nu som en selvstændig art, *P. acericola* (Walker, 1848). Denne sidste er langt den almindeligste af disse to her i landet.

#### *Protaphis elongata* (Nevsky, 1928) (187a).

Geografisk udbredelse: USSR, Polen og Danmark.

Dansk fund: Vig Lyng i Odsherred, Sjælland, 10.VI.1972, på markbynke (*Artemisia campestris*) (OH).

De små, grønne bladlus, hvis unger havde rødgullige siphonalpletter, fandtes på rødder og underjordiske stængeldele af markbynke i sandet vejrabat i myretuer.

Den meget artsrige slægt *Protaphis* er ellers mere østlig i sin udbredelse, især repræsenteret i USSR's asiatiske del og Østeuropa. Den hører til i den eurasiske stepperegion. Ingen *Protaphis*-art har tidligere været konstateret i Norden.

Szelegiewicz (1959, 1968) omtaler fund af to *Protaphis* spp. fra *Artemisia campestris* i Polen, nemlig *P. judenkoi* Szel. og *P. elongata* Nevsky. Jeg har set præparater af begge fra Szelegiewicz's samling. Der er ingen tvivl om, at det danske materiale tilhører den art, som Szelegiewicz kalder *P. elongata*. Spørgsmålet er imidlertid, om det er den samme art, som Nevsky beskrev som *elongata*.

De fundne dyr afviger fra Nevsky's beskrivelse af *P. elongata* ved, at marginaltuberkler undertiden er til stede på VI. abdominalsegment, men ikke på mesothorax, og ved, at den vingede vivipare hun undertiden har sekundære rhinarier på IV. antennesegment. Et karakteristisk træk, der ikke er nævnt af Nevsky, men hvorved den fundne art afviger fra de fleste andre *Protaphis* spp., er, at processus terminalis ofte er længere end basisdelen af yderste antennesegment, både hos vingede og uvingede. Nevsky fandt *P. elongata* på rødderne af *Artemisia annua*. De i Polen og Danmark fundne dyr

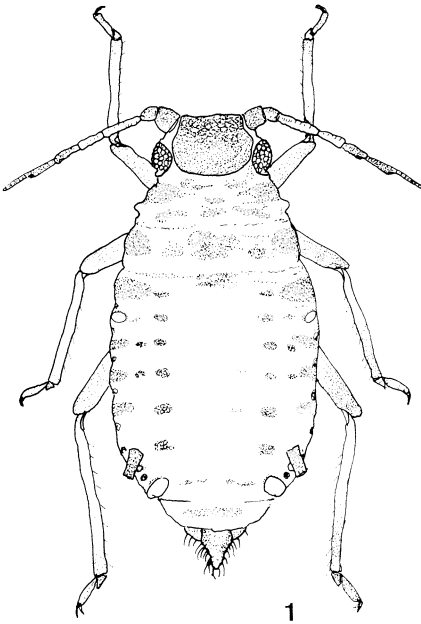


Fig. 1. *Protaphis elongata* Nevsky, uvinget vivipar hun, fra *Artemisia campestris* i Danmark. Naturlig størrelse: 1 1/2 mm.



Fig. 2. Flagellum (III.-VI. antenneselement) af vinget vivipar hun af *Protaphis elongata* Nevsky fra Danmark.

er imidlertid fra *Artemisia campestris*. Den mulighed kan ikke udelukkes, at de danske og polske fund tilhører en særlig, endnu ikke beskrevet art. Nevsky's typer synes ikke mere at eksistere, og de karaktertræk, der angives som artsspecifikke i hans beskrivelse, er meget variable (Szelegiewicz in litt.). En revision af slægten er stærkt tiltrængt. En kort beskrivelse af det danske materiale gives nedenfor:

#### Uvinget vivipar hun

Kroplængde 1.43-1.71 mm. Hoved mørkt med mønster af fine småtorne. Abdomen grøn, med intersegmentale muskelskleriter. Rygrør mørke, cauda lysere. Marginaltuberkler til stede på prothorax og I. og VII. abd. segm. (undertiden også på VI.). Antenner uden sekundære rhinarier; processus terminalis 0.10-0.13 mm, 1.0-1.3 x VI. segments basisdel. Rygrør ca. 1 2/3-2 gange så lange som brede, med nogle få rækker fine småtorne. Cauda næsten trekantet, med ca. 20 hår. Mål af et enkelt individ i mm: Krop 1.51, antenne 0.62, antennesegmenter III-VI 0.13, 0.08, 0.09, 0.20 (0.09 + 0.11), rostrums endeselement 0.14, 2. bagfodssegment 0.10, rygrør 0.09, cauda 0.14.

#### Vinget vivipar hun

Abdomen med mørke, intersegmentale skleriter, ellers grøn uden rygtegning. III. ant. segm. med 4-6 rhinarier, IV. med 0-1; processus terminalis 0.9-1.3 x basisdelen af VI. segm. Mål af et enkelt individ i mm: Krop 1.42, antenne 0.69, antennesegmenter III-VI 0.18, 0.09, 0.10, 0.21 (0.09 + 0.12), rostrums endeselement 0.13, 2. bagfodssegment 0.09, rygrør 0.08, cauda 0.11.

*Tilføjelser til listen over danske bladlus*

*Pterocomma jacksoni* Theobald, 1921 (196a).

Geografisk udbredelse: Europa, bl. a. Sverige.

Dansk fund: Jylland: Hansted Reservatet i Thy, 9.VIII.1972, på krybende pil (*Salix repens*) (OH).

De brune bladlus sugede på barken af krybende pil, dels i jordskorpen, dels underjordisk. De fandtes i flade tuer af *Formica*.

*Rhopalomyzus poae* (Gillette, 1908) (66a).

Geografisk udbredelse: Europa og Nordamerika. Den kendes bl. a. fra Norge, Sverige og Finland.

Dansk fund: Botanisk Have, København, 16.VI.1972, på *Lonicera alpigena* var. *nana* (OH).

Arten har værtskifte mellem *Lonicera alpigena* (primærvært) og forskellige græsser (sekundærværter). Bladene på primærværten er ombøjede langs midterribben, og hver bladhalvdel er indrullet mod undersiden, strammest nær bladbasis. Oversiden af de foldede blade er groft vortet, og vorterne er lysegrønne, lysere end bladet, eller mørkerøde. Der iagttoges mange vingede i Botanisk Have i juni, og nogle af dem overførtes til enårig rapgræs (*Poa annua*), hvorpå flere generationer udvikledes i løbet af sommeren. Mens dyrene på *Lonicera*, vingede og nymfer med vingeanlæg, var meget mørke, næsten sorte, var de unger og uvingede voksne, som udvikledes på *Poa*, gulbrune med rødlige siphonalpletter og mindede habituel en del om løgbladlusen (*Myzus ascalonicus*).

*Schizaphis rufula* (Walker, 1849) (195a).

Geografisk udbredelse: Vesteuropa, bl. a. Sverige og Finland.

Dansk fund: Ved Astrup Vig i Salling, Jylland, 14.VIII.1972, på marchalm (*Elymus arenarius*) (OH).

Arten lever uden værtskifte på hjælme og marchalm.

*Staticobium limonii* (Contarini, 1847) (23a).

Geografisk udbredelse: Kystområder ved Nordsøen og Middelhavet.

Dansk fund: Jylland: Skallingen, 12.VIII.1972, på tætblomstret hindebæger (*Limonium vulgare*) (OH).

Arten lever uden værtskifte på de øvre stængeldele og i blomsterstandene af tætblomstret hindebæger. Den kan i følge litteraturen tale at blive overskyttet ved højvande og delvis dækket med mudder. De fundne dyr var mørkerøde med sorte ryggrø med lys basis, gul cauda og sort hoved. I følge litteraturen kan den også være grøn.

NAVNEÆNDRINGER TIL ARTSLISTEN

SLÆGTSNAVNE

*Dactynotus* Raf., 1818, part 1, p. 200: Rafinesque's navne er nu ugyldige. Det ældste gyldige navn for slægten er *Uroleucon* Mordvilko, 1914.



## ARTSNAVNE

*Microlophium carnosum* (Buckton, 1876), part 3, p. 206, no. 52: Doncaster (1973: 44) har undersøgt typematerialet og fastslået, at det tilhører den art, som Theobald senere beskrev som *evansi*. Den art, der hidtil er blevet kaldt *carnosum*, skal hedde *Microlophium sibiricum* Mordvilko, 1914.

*Microlophium evansi* (Theobald, 1923), part 3, p. 206, no. 53: Navnet rettes til *M. carnosum* (Buckton, 1876) (se ovenfor).

*Aphis comosa* (Börner, 1950), part 6, p. 74, no. 144: Den art fra *Lathyrus pratensis*, som kendes fra England og Sverige, er i følge Stroyan (1972: 55) ikke identisk med den af Börner beskrevne. Den skal hedde *Aphis pseudocomosa* Stroyan, 1972. Det danske materiale, som tidligere var bestemt til *A. comosa*, tilhører også *A. pseudocomosa*.

*Cinara grossa* (Kaltenbach, 1846), part 8, p. 140, no. 218: Eastop (1972) har skrevet en revision over de britiske arter af slægten *Cinara* Curtis, 1835, som gør en del navneændringer påkrævede. *C. grossa* skal hedde *C. piceae* (Panzer, 1801); *grossa* er et synonym.

*Cinara piceicola* (Cholodkovsky, 1896), part 8, p. 141, no. 221: Skal hedde *C. stroyani* (Pašek, 1954). *C. piceicola* kendes ikke fra Danmark.

*Cinara (Cupressobium) juniperina* (Mordvilko, 1895), part 8, p. 143, no. 226: Skal hedde *C. cupressi* (Buckton, 1881). *C. juniperina* er et synonym.

*Cinara (Dinolachnus) piceae* (Panzer, 1801), part 8, p. 143, no. 227: Skal hedde *C. abieticola* (Cholodkovsky, 1899); *piceae* er navnet på no. 218 (se ovenfor).

*Geoica utricularia* (Passerini, 1856) Mordvilko, 1927, part 9, p. 207, no. 319: Det rette navn for den i Danmark fundne art, som ikke er identisk med den af Passerini som *utricularia* beskrevne, er i følge Doncaster (1973: 41) *Geoica eragrostidis* (Passerini, 1860).

*Rhopalosiphum* sp., Heie, 1972, p. 95: Den art, som i Nordvesteuropa har optrådt på kalmus (*Acorus calamus*) i store mængder siden 1970, er af Hille Ris Lambers og Stroyan (Stroyan, 1972) blevet identificeret med *R. rufulum* W. R. Richards, 1960, som er beskrevet fra tjørn (*Crataegus*) i Canada. Der er endnu ikke publiceret om fund på tjørn i Europa, men i Harpenden i England har man i 1971 overført bladlusene fra kalmus til engriflet tjørn (*C. monogyna*) og påvist dannelse af sexuales og æglægning. De kolossale angreb, der i slutningen af sommeren ses på kalmus i England, Holland, Vesttyskland og Danmark, giver stadig anledning til forbløffelse. I sommeren 1972 blev arten ikke blot set i Jylland (Blokhus, klitsø), men også på Fyn (Ravnholt, voldgrav) og Sjælland (Botanisk Have og Enghaveparken).

## Tilføjelser til listen over danske bladlus

### SUMMARY:

Additions to »A List of Danish Aphids« (Hom., Aphidoidea).

With additional records of 31 aphid species new to Denmark the number of species known from this country is now 375.

Of special interest is *Protaphis elongata* (Nevsky), found on roots of *Artemisia campestris* on Zealand; Nevsky's species from *Artemisia annua* is little known, and his description is largely based on very variable characters. The Danish sample from *A. campestris* does not fully agree with the description. The rather long processus terminalis may be the most important common character. Szelegiewicz found in Poland on *A. campestris* a similar aphid, also with some doubt identified with *P. elongata* (Szelegiewicz, 1968).

Short description of the Danish sample:

Apterous viviparous female: Body 1.43-1.71 mm. Head dark, with pattern of minute spines. Abdomen green, pale, with intersegmental, pleural and marginal sclerites. Siphunculi dark, cauda paler. Rather large marginal tubercles on prothorax and I<sup>st</sup> and VII<sup>th</sup> abd. segm., sometimes also on VI<sup>th</sup> segm., those on VII especially large and transverse-oval, about as wide as length of siphunculus. Hairs sparse, short, on III<sup>rd</sup> ant. segm. 0.007-0.008 mm,  $\frac{1}{2} \times$  basal diameter of III or shorter, hairs on III<sup>rd</sup> abd. terg. about  $\frac{1}{2} \times$  basal diameter of III<sup>rd</sup> ant. segm. Antennae without secondary rhinaria, VIIb 0.10-0.13 mm or 1.0-1.3  $\times$  VIa. Rostral apical segm. 1.4-1.6  $\times$  2<sup>nd</sup> segm. of hind tarsus or 1.6-2.0  $\times$  siphunculus, with 2 accessory hairs shorter than the longest one among the six apical hairs. Siphunculi  $1\frac{2}{3}$ -2 times as long as wide, cylindrical, with a few rows of minute spines, with very small flange. Cauda almost triangular, with about 20 hairs. Measurements of one specimen in mm: Body 1.51, ant. 0.62, ant. segm. III-VI 0.13, 0.08, 0.09, 0.20 (0.09 + 0.11), apic. segm. of rostrum 0.14, 2<sup>nd</sup> segm. hind tars. 0.10, siph. 0.09, cauda 0.14.

Alate viviparous female: Abdomen pale with dark, intersegmental pleural and marginal sclerites. III<sup>rd</sup> ant. segm. with 4-6 rhin., IV<sup>th</sup> with 0-1; VIIb 0.9-1.3  $\times$  VIa. Measurements of one specimen in mm: Body 1.42, ant. 0.69, ant. segm. III-VI 0.18, 0.09, 0.10, 0.21 (0.09 + 0.12), apic. segm. of rostrum 0.13, 2<sup>nd</sup> segm. hind tars. 0.09, siph. 0.08, cauda 0.11.

Finally, some changes of names mentioned in »A List of Danish Aphids« (Heie, 1960-70) are given, according to information in recent literature.

### LITTERATUR

- Doncaster, J. P., 1973: G. B. Buckton's works on Aphidoidea (Hemiptera). *Bull. Br. Mus. nat. Hist. (Ent.)*, 28 (2): 23-109.
- Eastop, V. F., 1972: A taxonomic review of the species of *Cinara* Curtis occurring in Britain (Hemiptera: Aphididae). *Ibid.*, 27 (2): 101-186.
- Heie, O. E., 1960-70: A list of Danish aphids. Parts 1-9. *Ent. Meddr.*, 29 (1960): 193-211; 31 (1961-62): 77-96, 205-224; 32 (1964): 341-357; 35 (1967): 125-141; 37 (1969): 70-94, 373-385; 38 (1970): 137-164, 197-214.
- 1972: Nogle for Danmark nye bladlusarter (Homoptera: Aphidoidea). *Flora og fauna*, 78: 93-96.

- Hille Ris Lambers, D., 1966: Notes on California aphids, with descriptions of new genera and new species (Homoptera: Aphididae). *Hilgardia*, 37: 569-623.
- Nevsky, V. P., 1928: The plant-lice of Middle Asia. II. *Acta Univ. Asiae Med.*, Taškent, 3: 1-32.
- Ossiannilsson, F., 1962: *Coloradoa absinthiella*, n. sp. A new Swedish aphid (Hem., Hom., Aphidoidea). *Opusc. ent.*, 27: 115-116.
- 1969: Catalogus Insectorum Sueciae. Homoptera: Aphidoidea. *Ibid.*, 34: 35-72.
- Stroyan, H. L. G., 1972: Additions and amendments to the check list of British aphids (Homoptera: Aphidoidea). *Trans. R. ent. Soc. Lond.*, 124: 37-79.
- Szelegiewicz, H., 1959: Zwei neue Blattlausarten (Homoptera, Aphididae) aus Polen. *Annales Zoologici*, 18: 1-10.
- 1968: Mszyce, Aphidoidea. *Katalog Fauny Polski*, 21 (4): 316 pp. Warszawa.
- Tambs-Lyche, H. & Heie, O. E., 1973: Pludselig masseoptræden af asiatsk bladlusart på småblomstret balsamin i Europa. *Ent. Meddr*, 41: 167-173.

Forfatterens adresse/Author's address:  
Skive Seminarium,  
7800 Skive, Danmark.

*Plusia chalcites* Esp.  
taget på Fyn (Lep., Noctuidae)

af J. JÓR

(With a summary: *Plusia chalcites* Esp. found on Funen).

Under gennemgangen af tekn. afdelingschef F. Vase-Jensen's samling af danske storsommerfugle i foråret 1970 opdagede undertegnede 2 eksemplarer af *Plusia chalcites*. Hr. Vase-Jensen var ikke selv klar over dyrenes sjældenhed, da han mest beskæftiger sig med dagsommerfugle.

Vase-Jensen fortæller, at han fangede de to Plusiaer i sin lysfælde ved Holckenhavn slot den 2. august 1969. I samme måned blev der i nævnte lysfælde taget adskillige *Plusia confusa*, men næsten alle eksemplarer var lidt affløjne. Vase-Jensen mener, at arten muligvis er kommet her til landet med kraftige, sydlige vinde i den forudgående periode.