

# Nye og sjældne Hymenoptera aculeata fra Danmark

af OLE LOMHOLDT

(With a summary: New and rare Hymenoptera aculeata from Denmark).

## SPHECIDAE, GRAVEHVEPSE

*Podalonia luffi* Saunders, 1903.

(= *P. arenaria* Lüderwaldt).

Arten er kun ved en enkelt tidligere lejlighed truffet her i landet, nemlig i Hansted-reservatet i Thy (se Lyneborg, 1962). På Skallingens vestkyst forekommer arten talrigt, og den 21.7.1971 indsamledes et beskedent materiale omfattende 1 ♀ og 3 ♂♂. At dømme ud fra både danske, svenske og nordtyske fund har arten en udpræget littoral udbredelse. Den er hovedsagelig tilknyttet den hvide klit, hvor de to øvrige *Podalonia*-arter kun sjældent træffes.

*Psen (Mimumesa) spooneri* Richards, 1948.

Arten blev taget i et enkelt hunligt eksemplar 5.7.1971 på Enebærødde på Nordfyn. Den er meget nært beslægtet med *unicolor* v. d. Lind.; se iøvrigt nedenstående nøgle. Den optræder meget sporadisk, hovedsageligt i kystnære områder, i Nord- og Mellemeuropa. I Fennoskandien kendes enkelte fund fra det sydlige og østlige Finland.

*Psen (Mimumesa) littoralis* Bondroit, 1933.

To hunner blev 18.7.1972 taget på Sibiriens havrending på Skallingen i Vestjylland. Denne art er ligeledes nært beslægtet med *unicolor* v. d. Lind., og en sikker bestemmelse kan i mange tilfælde være vanskelig. Arten optræder sporadisk i Nordeuropa, dog forholdsvis hyppigt langs Englands kanalkyst og langs Hollands kyster. Tidligere forelå kun et enkelt hanligt eksemplar fra Danmark, Skagen, Schiødte leg.

Oversigt over de danske arter af *Psen (Mimumesa) unicolor*-gruppen.

1. Den centrale del af epicnemialfeltet danner en kraftig, skålformet fordybning, hvis sider danner en stump vinkel med det omgivende felt ..... *spooneri* Rich.  
– Epicnemialfeltet plant, uden indsænkning ..... 2
2. Bagkropsstilkens længere end 1. tergite. Pandens punktering oftest ret spredt og fin, med blanke mellemrum.  
♀: Pygidialfeltet tydeligt konvekst.  
♂: Antennerne kun med tydelige længdevulste på 3.–9. led ..... *littoralis* Bondr.

*Hymenoptera aculeata fra Danmark*

- Bagkropsstilken så lang som 1. tergite. Punkteringen på panden meget tæt, fortil næsten sammenflydende til små rynker.  
♀: Pygidialfeltet plant.  
♂: Antennerne med længdevulste på 3.-12. led . . . . . *unicolor* v. d. Lind.

*Ceratophorus clypealis* Thomson, 1870.

Ifølge Nielsen (1907) skulle en han af denne art være fundet ved Strandmøllen (Drewsen leg.). Eksemplaret var imidlertid fejlbestemt og tilhører *morio* v. d. Lind. (= *anthracinus* Smith). Der foreligger nu tre hunlige eksemplarer af *clypealis*. De er alle fundet i tilknytning til menneskelig bebyggelse. Det første eksemplar blev fundet død i en vindueskarm i en ældre villa i Hellerup nord for København i juni 1970. Det har muligvis ynglet i forladte insektgange i gammelt træværk. Det andet eksemplar stammer fra skovfogedboligen i Purreskov ved Hesselagergård på Fyn, 13.7.1971. Eksemplaret blev taget, idet det forlod en gammel træstolpe i en veranda. Det tredje eksemplar blev klækket fra præpuppe 4.5.1972, fundet i en mør æblestamme i min have i Virum nord for København. I kokonens overflade var indspundet adskillige foderrester bestående af fragmenter af bladlus. *Clypealis* er overordentlig nærstående til *morio*, og varierer ligesom denne betydeligt. Hannerne er særdeles vanskelige at bestemme, men kan som regel kendes ved deres mindre størrelse samt hovedets forholdsvis større bredde. Begge arter har en snæver udbredelse i Mellem- og Nordeuropa, hvor de er sjældent forekommende.

*Passaloecus borealis* Dahlbom, 1845.

Der foreligger et forholdsvis rigt materiale, hovedsagelig fra en indsamlingsrejse i 1971 på Fyn, hvor arten forekom talrigt på Enebærrodde. Fra Vestjylland, Blåbjerg Plantage, 3.8.1971 stammer 3 ♀♀. I Tisvilde Hegn fandt jeg i foråret 1972 i en et år gammel harpiksgalle af *Petrova resinella* (Lep. Tortricidae) en *borealis*-larve, der i maj klækkedes til en han. Desuden foreligger 3 ♀♀ fra Hoffmeyers samling, også klækket fra harpiksgaller (Sandfeld Plantage i Vestjylland, 17.6.1931). Arten er nært beslægtet med *gracilis* (Curtis) (= *turionum* Dahlbom), der dog altid yngler i forladte insektgange i træ eller i tagrør i stråtage. Morfologisk adskilles de to arter ved følgende karakterer:

- 1. Større (5-6,5 mm), med mere robust habitus. Scutum forhjørner og bagrand uden eller med kun antydning af stribet skulptering. De to længdegående furer svagt udviklet, de tværgående lister stærkt reduceret eller helt manglende.  
♀: Clypeus' midtdel oftest så bred som labrum. Hovedet over mandibularartikulationerne forholdsvis bredt.  
♂: Længdevulstene på antenneleddenes underside svagt fremstående . . . . .  
. . . . . *borealis* Dahlbom
- Mindre (3,5-5,5 mm). Scutum stærkt skulpteret, forhjørner og bagrand samt de to længdegående, kraftigt grubede furer tydeligt sribede.  
♀: Clypeus' midtdel smallere end labrum, dets hjørner afrundede. Hovedet over mandibularartikulationerne forholdsvis smalt.  
♂: Længdevulstene på antenneleddenes underside ret kraftigt fremstående . . . . .  
. . . . . *gracilis* (Curtis)

*Passaloecus clypealis* Fæster, 1947.

Arten er vidt udbredt i Europa, men overalt meget sjældent forekommende. Den kan dog lokalt optræde meget talrigt. Den forveksles let med *singularis* Dahlbom (= *tenuis* A. Mor.), men følgende karakterer skulle sikre en korrekt bestemmelse: Clypeus stærkt fremtrukket, dets forrand opadbøjet, buetformet afrundet; humeraltuberkelen hos ♂ hvidgul.

En han blev fundet på Enebærodde på Nordfyn, 11.7.1971, O. Lomholdt leg., en hun i rørsump på Tipperne ved Ringkøbing Fjord, 24.7.1972, E. Rald leg. Tidligere forelå kun typematerialet fra Basnæs i Sydvestsjælland, 1.7.1925. Hoffmeyer leg.

*Spilomena exspectata* Valkeila, 1957.

Arten er nærstående til *vagens* Blüthgen, men er kraftigere bygget end denne.

♀: Mandibler, antenner og ben mørkt farvet. Mikroskulpteringen på scutum, scutellum og mesopleuron meget udviklet, hvorved dyret får et mat skær. Propodeums overside blank med kraftige længde- og tværgående ribber. 6. tergitt uden længdekøle.

♂: Flagellum mørk brun. 6.-11. led ganske svagt udvidet. Ribberne på propodeums overside skarpt fremstående, på næsten blank bund.

Arten angives at yngle i tørre grene af f. eks. *Sambucus* og *Rubus*. Det eneste danske eksemplar, en hun, stammer fra Strandkær på Mols, 12.7.1972, H. Enghoff leg.

*Crossocerus (Crossocerus) imitans* Kohl, 1915.

En udpræget littoral art, der har et meget begrænset udbredelsesområde i Nordeuropa. Den findes forholdsvis hyppigt langs Hollands og Tysklands kyststrækninger. Udbredelsesområdet strækker sig nordpå til Skallingen på Jyllands vestkyst, hvor arten i 1972 blev konstateret som ny for den danske fauna, idet 1 ♀ og 11 ♂♂ blev fanget 23.7. i den hvide klit i Sibiriens havrending. Arten optrådte meget talrigt her.

Den er meget let kendelig, idet clypeus hos både han og hun er gult farvet. Hos hunnen er den gule farve lokaliseret til to store pletter, hvorimod disse hos hannen er sammen-smeltet til en enkelt. Arten har iøvrigt stor lighed med *wesmaeli* v. d. Lind., men især scutum punktering er betydelig finere og mere spredt.

Om artens biologi vides så godt som intet. Fra mine optegnelser på Skallingen skal kort refereres: »Hunnerne løber ivrigt omkring på de bare sandflader mellem de tætte tuer af marehalm. De undersøger ofte stængler og især bladskederne nøje. På intet tidspunkt iagttoges en hun med bytte, og dyrene reagerede tilsyneladende ikke på de mange små-fluer (*Scatella* (Ephydridae) og Anthomyiidae), som udgør byttet for den meget nærstående *wesmaeli*, der også forekom på lokaliteten. Det er nærliggende at antage, at arten anvender tægen *Ischnodemus sabuleti* (Fallén) (Lygaeidae) som foder for sine larver«.

*Crossocerus (Cuphopterus) monstrosus* Dahlbom, 1845.

Arten har en udpræget østlig udbredelse i det nordlige palæarktiske område. Den findes sporadisk forekommende i Mellemsverige, det sydlige Finland og videre gennem Asien til det østlige Kina, Japan, Sakkalin, Malakka og Sumatra. Den er nu tillige konstateret i Danmark, hvorfra det første fund stammer fra 1969 (2 ♀♀ klækket fra en trøsket

### *Hymenoptera aculeata fra Danmark*

egestamme i Tisvilde Hegn, Nordsjælland, 3.4., O. Lomholdt leg.). E. Rald indsamlede i juni 1969 ligeledes i Nordsjælland en hun. 16.7.1970 fandt jeg en han på Faurholt Hede i Nordjylland. Da udbredelsen af den meget nærstående *confusus* Shulz er udpræget sydlig og sydvestlig i Europa, er det nærliggende at antage, at de to arter afløser hinanden således, at Danmark kan opfattes som et blandingsområde for de to arter, der indtil videre ikke er truffet på samme lokalitet.

*Monstrosus* har stor habituel lighed med *confusus*, og en sikker bestemmelse af hunnerne kræver dels god indsigt i arternes store variation, dels et pålideligt sammenligningsmateriale. Hannerne røber imidlertid deres identitet allerede uden mikroskop, idet bagtibia har et yderst påfaldende udseende.

### *Rhopalum nigrinum* Kiesenwetter, 1849.

Arten har gennem adskillige år optrådt i store populationer omkring Ringkøbing Fjord som det eneste sted i Danmark. E. Rald indsamlede 24.7.1972 et enkelt hunligt eksemplar i en rørsump på Tipperne, men yderligere materiale findes fra Holmsland Klit, Årgab, Skelhuse og Velling. Det vides, at arten i Nordfinland yngler i de gamle stængler af marehalm (*Elymus arenarius*) (E. Valkeila in litt.), og det er sandsynligt, at arten i Danmark enten anvender disse eller de hule stængler af tagrør (*Phragmites communis*).

### *Lindenius panzeri* van der Linden, 1829.

Arten udgør et udpræget sydligt element i den danske fauna. Den var indtil 1971 kun fundet i det sydlige og østlige Jylland samt på Æbelø og en enkelt gang på Ordrup Næs i Nordvestsjælland. Arten er ikke truffet i det fennoskandiske landområde, men er ret hyppigt forekommende i Mellemeuropa. Artens udbredelsesområde strækker sig helt ned i Nordafrika.

7.7.1971 blev arten konstateret i en forladt grusgrav ved Brændholt Bjærg, Lilleskov på det vestlige Fyn. Se i øvrigt Abrahamsen, 1950.

### *Oxybelus bipunctatus* Olivier, 1811.

Denne art er ligesom førnævnte et sydligt element i den danske fauna. Herhjemme er den kun konstateret i ganske få eksemplarer fra det sydlige Jylland (Spandet Egekrat og Stensbæk Plantage). Den er nu desuden taget på Fyn, Svanninge Bakker, 1 ♂, 7.7.1971. Arten findes hverken i Sverige eller Norge, men derimod i Nordtyskland og det sydlige Finland.

## APIDAE, BIER

### *Halictus sexstrigatus* Schenck, 1870.

Arten lader sig ikke bestemme efter Jørgensen (1921), men tilhører *Lasioglossum* (*Evylæus*) (sensu Ebmer, 1971), hvortil arterne 15. *H. calceatus* Scop. til 23. *H. punctatissimus* Schenck i »Danmarks Fauna« hører. Følgende summariske beskrivelse af arten skulle sikre en korrekt bestemmelse.

♀: 6 mm. Ensfarvet, sort uden metalskær. Hovedet set lige forfra så langt som bredt (omtrent som hos *nitiduluscus* Kirby), tæt punkteret, mat. Thorax forholdsvis kort og bredt. Scutum meget fint og spredt punkteret, mat på grund af den veludviklede mikroskulptering. Mesopleuron mat, med en kraftig, grynet skulptering (kraftigere end hos *nitiduluscus*), uden punktering. Propodeums dorsale side (det hjerteformede felt) smal, blank, med kraftige længdegående ribber, uden mellemliggende mikroskulptering (omtrent som hos *punctatissimus*). 2.-4. tergite med gullige bagrandsfrynser, der er bredt afbrudt på midten. Vingerne hyaline.

♂: 5 mm. Clypeus fortil med et bredt, hvidt tværbånd. Dyret iøvrigt sort, uden metalglans. Hovedet kort og ret bredt (omtrent som hos *nitiduluscus*). Antennerne korte (som hos *minutissimus* Kirby) med kun lidt lysere underside. Propodeums dorsale side spejlblank med kraftigt fremstående, radierende længderibber. Femora og tibiae sorte, tarserne lyst brungule. Bagkroppen kort og bred. Frynserne på segmentbagrandene meget utydelige.

Arten er udbredt i Mellemeuropa, i Sibirien til omkring Irkutsk, i Kina samt Formosa. Den er, så vidt vides, ikke fundet i Fennoskandien.

Det danske materiale udgøres af 4 ♀♀ og 1 ♂, fundet på Fyn, Svanninge Bakker, 7.7.1971 og Enebærrode, 5.7.1971, Ent. Exp. leg. Eksemplarerne er kontrolbestemt af Dr. K. Warncke, Dachau, Tyskland, der takkes for dette arbejde.

#### POMPILIDAE, VEJHVEPSE

##### *Priocnemis minutus* van der Linden, 1827.

Af denne art foreligger et enkelt hunligt eksemplar, taget på Kallesmærsk Hede ved Vejers i Vestjylland, 30.7.1971, O. Lomholdt leg. Hunnen er meget let genkendelig, både ved sin ringe størrelse, 4,5–7 mm, og ved det tofarvede thorax. Pronotum og propodeum er rødbrunt, mesonotum sort farvet. Endvidere er forranden af clypeus, mandiblerne, bagkroppens to første segmenter samt benene i større eller mindre udstrækning rødbrunt farvet. Forvingerne med en lys, cirkelrund spidsplet.

Den rødbrune farvetegning er mindre udbredt hos hannen, ligesom den lyse spidsplet på forvingerne er mindre udpræget.

Arten er sporadisk forekommende i Nord- og Mellemeuropa. Den forekommer både i Sverige og Finland.

##### *Priocnemis cordivalvata* Haupt, 1927.

Ved gennemgang af et ubestemt materiale på Zoologisk Museum i København fandtes dels et enkelt hanligt eksemplar af denne art, Sønderborg, august 1900, coll. Wüstnei, dels tre hunlige eksemplarer, Nordstrand ved Nykøbing S., 5.8.1945, Mortensen leg., Æbelø, 10.8.1946, Worm-Hansen leg. og et eksemplar uden nærmere oplysninger, coll. Schiödte. Arten har ikke tidligere været kendt som tilhørende den danske fauna.

Hannen udmærker sig især ved den meget stærkt udvidede, næsten hjerteformede analsternit (fig. 1). Hvad angår adskillelsen af hunnen fra nærstående arter, se nedenstående nøgle.

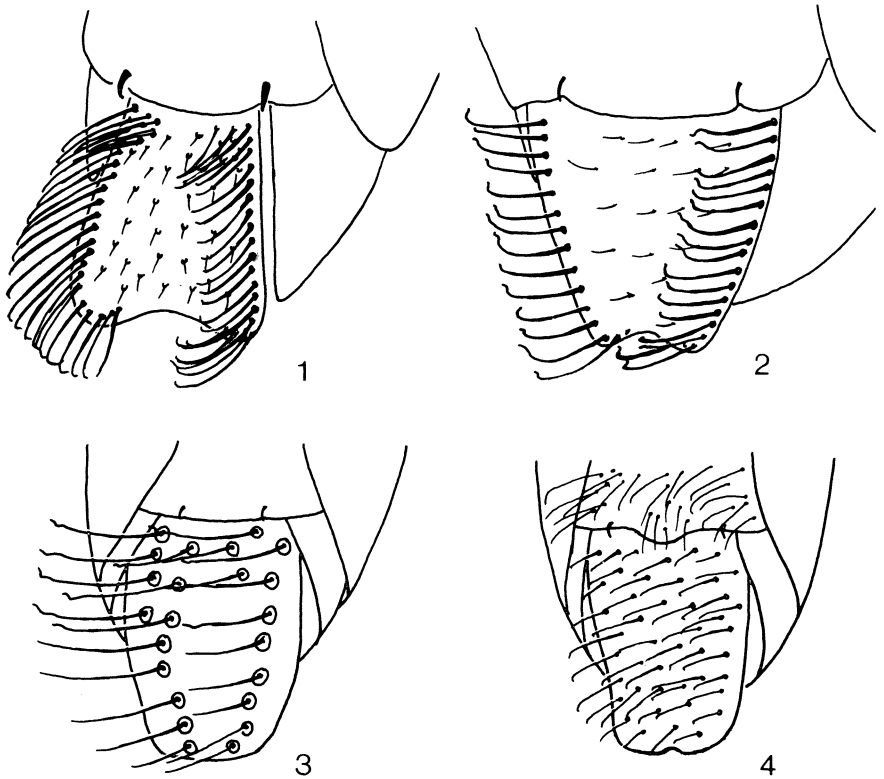
Arten er meget sporadisk forekommende i Nord- og Mellemeuropa. Den er truffet i enkelte eksemplarer i Sverige og Finland.

*Hymenoptera aculeata fra Danmark*

*Priocnemis schiödtei* Haupt, 1927.

Fra Fyn, Svanninge Bakker, 13.7.1971, Ent. Exp. leg., stammer en han af denne art, hvorom der aldrig har været publiceret i et dansk tidsskrift. Haupt anfører, at der i hans samling befinder sig en hun fra Danmark (sandsynligvis udtaget af Schiödtes samling). I Zoologisk museums samlinger af ubestemte vejhvepse befandt sig yderligere en han fra Schiödtes samling. Langt den overvejende del af det materiale, der tidligere har været opført som *pusillus* Schiödte, er af H. Wolf, Plettenberg i Tyskland, ombestemt til *schiödtei*. Af *pusillus* eksisterer kun to hanlige eksemplarer, Vejle, 1.8.1874, O. Jensen leg. og Nordsjælland, coll. Schiödte.

Hannens analsternit er stærkt afladnet, blankt skinnende, med en kraftig udskæring i spidsen. Langs randen findes en række i spidsen svagt krøllede børster, der står vinkelret på fladen (fig. 2). Hunnen kan være vanskelig at adskille fra de nærstående arter; se nedenstående nøgle.



Analsterniter af (Anal sternites of): 1. *Priocnemis cordivalvata* ♂; 2. *Pr. schiödtei* ♂; 3. *Pr. baltica* ♂; 4. *Pr. fennica* ♂. Fig. 3 og 4 omtegnet efter Wolf, 1960. (Figs. 3 and 4 are redrawn from Wolf, 1960).

Oversigt over de danske arter af *Priocnemis pusillus*-gruppen. ♀♀.

1. Pandens punktering meget tæt, punktmellemrummene højst halvt så store som punkternes diameter, med et mat skær. Thorax' overside ligeledes med meget tæt punktering. Postnotum meget kort. Propodeum mat, med fint grynet skulptering . . . . .  
 . . . . . *P. pusillus* Schiö.
- Afstanden mellem punkterne på panden så stor som eller større end punkternes diameter. Panden med forholdsvis blank overflade. Postnotum længere. Propodeum blank, meget fint skulpteret . . . . . 2
2. Pronotums forreste del, collare, rødbrunt farvet. Postnotum ca. halvt så lang som metanotum, i midten dybt indsænket . . . . . *P. schiödtei* Haupt
- Collare ensfarvet sort eller brunsort. Postnotum ca. så lang som metanotum, i midten ganske svagt indsænket . . . . . *P. cordivalvata* Haupt

*Priocnemis baltica* Blüthgen, 1944.

Hunner af denne art kan være særdeles vanskelige at adskille fra *obtusiventris* Schiödte, men kendetegnes ved pandens kraftigere og noget mere spredte punktering. Punktmellemrummene blanke, kun med antydning af mikroskulptering. Hannernes analsternit meget karakteristisk udformet (fig. 3). Indtil videre kendes kun to hunner fra Danmark, coll. Schiödte, kontrolbestemt af H. Wolf.

*Priocnemis fennica* Haupt, 1927.

Arten har i de danske samlinger været sammenblandet med *femoralis* (Dahlbom). Den karakteriseres ved de forholdsvis længere antenner, den meget tæt og forholdsvis kraftigt punkterede pande, samt for hannernes vedkommende den smallere og blankt skinnende analsternit og den meget lange behåring på 6. sternit (fig. 4). Ocellerne danner hos begge køn en spidsvinklet trekant. Arten er gennemsnitlig mindre og mere spinkelt bygget end *femoralis*. Dette giver sig også udslag i propodeums bygning, idet det hos *fennica* er længere og jævner rundet.

I Zoologisk Museums samlinger udgøres materialet af 14 ♀♀, 7 ♂♂, Kongsøre i Ods herred, juli–august 1941–43, 1 ♀, Espergærde i Nordøstsjælland, 6.8.1945, K. Fæster leg., samt 1 ♀, Purrekov og Fredskov ved Hesselagergård på Fyn, 13.7.1971, Ent. Exp. leg. Arten blev først beskrevet fra Finland, men findes tillige i Sverige, Norge, Nordtyskland samt spredt i Mellemeuropa.

*Evagetes implicatus* (Haupt, 1941).

Det materiale, der nævnes af Lomholdt (1972: 121) under *E. crassicornis* Shuckard er af H. Wolf ombestemt til *implicatus*. Der foreligger desuden 3 ♀♀. Skagen, juni 1839; Frederikshavn, juli 1839, Schiödte leg. og Stensbæk Plantage i Sønderjylland, 28.7.1948, Worm-Hansen leg., samt et enkelt hanligt eksemplar fra Vestjylland, Vandflod Bjerge, Blåvand, 30.7.1971, O. Lomholdt leg. Arten er således i Danmark udelukkende repræsenteret ved materiale fra Jylland og Læsø. Den adskilles fra *crassicornis* ved de forholdsvis lidt kortere antenner, den betydeligere størrelse (♀: 7–9 mm, ♂: 6–7,5 mm), samt baghovedets kraftigere og længere behåring.

Arten er forholdsvis sporadisk forekommende, men er truffet i samtlige vore nabolande med undtagelse af Norge.

## *Hymenoptera aculeata fra Danmark*

### *Arachnospila sogdiana* Haupt, 1927.

Det danske materiale udgøres indtil videre af et enkelt hanligt eksemplar fra Nord-sjælland, Tisvilde Hegn, juni 1917, coll. A. Klöcker, H. Wolf det. Arten er nært beslægtet med *A. rufa* (Haupt), fra hvilken den kendes ved de forholdsvis korte antenner og de fire kamtorne på forbenenes metatarsus hos hunnen. Hannens analsternit forholdsvis svagt kølet, randbe håringen yderst kort.

Arten er udbredt over store dele af Nord- og Mellemeuropa, men overalt sjældent forekommende. De nærmeste fund fra udlandet stammer fra Sverige, Hallands Väderö.

### SUMMARY:

New and rare Hymenoptera aculeata from Denmark.

### SPHECIDAE

*Podalonia luffi* Saunders, 1903. A rather large population of this very rare species was found on the peninsula Skallingen in West Jutland. 1 ♀ and 3 ♂♂ were captured 21.VII.1971.

*Psen (Mimumesa) spooneri* Richards, 1948. A single female was captured 5.VII. 1971 on the peninsula Enebærødde in North Funen. The species belongs to the littoral fauna. New to Denmark.

*Psen (Mimumesa) littoralis* Bondroit, 1933. Two females were found 18.VII.1972 on the peninsula Skallingen in West Jutland. The species is fairly common on the south coast of England and in Holland. New to Denmark.

*Ceratophorus clypealis* Thomson, 1870. The male specimen mentioned by Nielsen (1907) proved to be a *morio* v. d. Lind. (= *anthracinus* Smith). Three females were captured; VI.1970 in Hellerup north of Copenhagen; Purrekov, Funen, 13.VII.1971. The third specimen reared from the trunk of an old appletree, Virum, north of Copenhagen, 4.V.1972. New to Denmark.

*Passaloecus borealis* Dahlbom, 1845. This species is fairly common in coniferous plantations with *Pinus mugo* or *P. contorta*. The resin-galls of *Petrova resinella* (L.) (Lep. Tortricidae) are often used as nesting chambers. A material of *borealis* was collected on North Funen, Enebærødde, in July 1971, and in Blåbjerg and Sandfeld plantations in West Jutland. The species also occurs in Tisvilde Hegn in North Zealand. Very closely related to *gracilis* (Curtis) (= *turionum* Dahlbom), with which it was hitherto mixed up in the Danish material. New to Denmark.

*Passaloecus clypealis* Fæster, 1947. Two specimens were captured. A male, Enebærødde, Funen, 11.VII.1971 and a female, Tipperne in Ringkøbing Fjord, West Jutland, 24.VII.1972.

*Spilomena expectata* Valkeila, 1957. A single female was found at Strandkær, Mols in East Jutland, 12.VII.1972. New to Denmark.



*Crossocerus (Crossocerus) imitans* Kohl, 1915. This species is very common in the white dunes in Sibirien on the peninsula Skallingen in West Jutland, occurring at the same biotope as *Podalonia luffi* Saunders and *Psen littoralis* Bondroit (see above). One ♀ and 11 ♂♂ were captured 18. and 23.VII.1972. The population is probably a continuation of the occurrence on the Frisian Islands. New to Denmark.

*Crossocerus (Cuphopteris) monstrosus* Dahlbom, 1845. This very rare species was found in North Zealand, one female, VII.1969 and two females reared from an old oak trunk from Tisvilde Hegn, 3.IV.1969. A male specimen was captured in North Jutland, Faurholt Hede, 16.VII.1970. New to Denmark.

*Rhopalum nigrinum* Kiesenwetter, 1849. Throughout several years this species has nested in the vicinity of Ringkøbing Fjord in West Jutland. This is the known area of distribution in Denmark. The nests are probably built in stems of either *Elymus* or *Phragmites*.

*Lindenius panzeri* v. d. Linden, 1829. A female was captured in an old gravel pit near Brændholt Bjærg at Lilleskov on West Funen, 7.VII.1971. This species has a southern occurrence in Denmark, and is not recorded from Fennoscandia.

*Oxybelus bipunctatus* Olivier, 1811. A single female specimen was found 7.VII.1971 in the sandy hills, Svanninge Bakker, Funen. It is distributed only in the southern parts of Denmark.

#### APIDAE

*Halictus sexstrigatus* Schenck, 1870. (*Lasioglossum (Evylaeus) sexstrigatum* sensu Ebmer, 1971). Four females and a single male were captured on Funen, Svanninge Bakker, 7.VII.1971 and Enebærodde, 5.VII.1971. New to Denmark.

#### POMPILIDAE

*Priocnemis minutus* v. d. Linden, 1827. A single female specimen was captured in West Jutland, Kallesmærsk Hede, 30.VII.1971. New to Denmark.

*Priocnemis cordivalvata* Haupt, 1927. A single male and three females were found among some unidentified material at the Zoological Museum in Copenhagen (South Jutland, Sønderborg, VIII.1900, coll. Wüstnei; North Zealand, Nordstrand at Nykøbing S., 5.VIII.1945; Æbelø (island north of Funen), 10.VIII.1946 and coll. Schiödte. New to Denmark.

*Priocnemis schiödtei* Haupt, 1927. A single male specimen was captured on Funen, Svanninge Bakker, 13.VII.1971. The Danish material consists of an additional female in coll. Haupt, ex. coll. Schiödte and of a male, coll. Schiödte, found among some unidentified material in the Zoological Museum of Copenhagen. Nine female specimens placed under *pusillus* Schiödte proved to be *schiödtei* (H. Wolf det.). New to Denmark.

*Priocnemis baltica* Blüthgen, 1944. Two female specimens were found in coll. Schiödte, H. Wolf det. New to Denmark.

*Hymenoptera aculeata fra Danmark*

*Priocnemis fennica* Haupt, 1927. Several specimens have been identified among the material of *femoralis* (Dahlbom). New to Denmark.

*Evagetes implicatus* (Haupt, 1941). This species was earlier erroneously recorded as *E. crassicornis* Shuckard (Lomholdt, 1972). New to Denmark.

*Arachnospila sogdiana* Haupt, 1927. A single male specimen was found among some unidentified material in the Zoological Museum of Copenhagen, North Zealand, Tisvilde Hegn, VI.1917. H. Wolf det. New to Denmark.

LITTERATUR

- Abrahamson, S. E., 1950: Gravehvepsen *Crabro Lindenius panzeri* v. d. Lind. Redekolonier fundet i Danmark. *Flora og fauna*, 56: 125–130.
- Ebmer, P. A. Werner, 1971: Die Bienen des Genus *Halictus* Latr. s. l. im Grossraum von Linz (Hymenoptera, Apidae). *Naturkundliches Jahrbuch der Stadt Linz*.
- Kohl, Fr. Fr., 1915: Die Crabronen (Hymenopt.) der paläarktischen Region. *Annl. naturh. Mus. Wien*, 29: 1–453.
- Lomholdt, O., 1971: Nye og sjældne gravehvepse i Danmark (Hym. Sphecidae). *Ent. Meddr*, 39: 122–126.
- 1972: Hymenoptera aculeata fra Læsø. *Ibid.*, 40: 119–128.
- Lyneborg, L., 1962: *Ammophila pubescens* Curt. og *Podalonia arenaria* Lüderw. (Hym., Sphecidae), nye for den danske fauna. *Ent. Meddr*, 31: 327–330.
- Nielsen, J. C., 1900: Biologiske Studier over Gravehvepse. *Vidensk. Meddr.*, 52: 255–280.
- Oehlke, J., 1970: Beitrag zur Insekten-Fauna der DDR: Hymenoptera – Sphecidae. *Beitr. Ent.*, 20: 615–812.
- Wolf, H., 1960: Monografie der westpalaearktischen *Priocnemis*-Arten (Hym. Pompilidae). *Boll. Mus. Civ. Venezia*, 13: 21–181.
- 1972: Hymenoptera Pompilidae. *Insecta Helvetica* 5. Zürich.
- Yarrow, I. H. H., 1970: Some nomenclatorial problems in the genus *Passaloecus* Shuckard and two species not before recognized as British (Hym. Sphecidae). *Entomologist's Gaz.*, 21: 167–189.

Forfatterens adresse/Author's address:  
Zoologisk Museum, Universitetsparken 15,  
2100 København Ø, Danmark.