

Noter om europæiske arter af *Elachista* Tr.

(Lep., Elachistidae)

af E. TR AUGOTT-OLSEN

(With a summary: Notes on European species of *Elachista* Tr.).

Elachista elegans Frey, ny for Danmark

Til brug for mine arbejder med de nordiske *Elachista* har jeg modtaget materiale fra blandt andre lærer Ole Karsholt, Næstved, og jägmästare Ingvar Svensson, Österslöv, Sverige. En gennemgang af det store materiale gav til resultat, at det blev konstateret, at *Elachista elegans* Frey også findes i Danmark, hvilket var at forvente. Ole Karsholt har fanget et hanligt eksemplar i fælde den 13.8.1970 på Gudmindrup Lyng, NV Sjælland, genital-præp. 1799/ET-O.

Arten forekommer i Sverige udbredt op til Stockholmsområdet, i Finland og endvidere sydpå i Tyskland og Schweiz. Der må i det foreliggende tilfælde være tale om et eksemplar af andet kuld, idet arten oftest er taget i sidste halvdel af juni og i første halvdel af juli i Sverige og Finland – afhængigt af nordlig bredde og forårets vejræssige karakter.

E. elegans hører til de mindre inden for slægten og har, som navnet antyder, et meget velproportioneret udseende med balance mellem vingeform og tegning (fig. 1 og 2). Den hører til de »mørke« *Elachista* med en tynd, vinkelbøjet tværlinie i en afstand af $2/5$ af vingelængdens afstand fra vingero den. For- og bagkantspletten er rent hvide med nogen silkeglans, som er kraftigst for hunnens vedkommende. Forvingens skæl har hvid base, hvilket især giver hannen et meleret udseende under forstørrelse. Samme forhold gælder for hunnen inden for tværlinien, således at vingen fremtræder lysere i rodfeltet. Hovedet er i nakken beklædt med lignende skæl, som dog er noget længere hvidfarvede og lysegrå i kun halv skælbredde fra enden. Herved er også nakken og kraven gråmeleret i forstørrelse. Ansigtet er derimod helt hvidt. Dette er et godt kendetegn i marken, og kun få arter i vort område vil af denne grund kunne forveksles med *elegans*. Brystet er farvet som de mørkeste dele af forvingen, men har bagudvendte skæl, der er lysere i spidsen, og ligeledes er skuldterskjoldene forsynet med lyse, bagudvendte skælspidser.

Noter om *Elachista*

Genitalierne giver sikre bestemmelses karakterer for denne art. For hannels vedkommende (fig. 7) er de to små, men tydelige, cornuti i den jævnt tilspidsede aedoeagus gode holdepunkter for bestemmelsen. Valven har en lille torn i hjørnet og saccus er jævnt tilspidset. For hunnens vedkommende (fig. 10) skal man bemærke det meget fint tornede område uden for ostium.

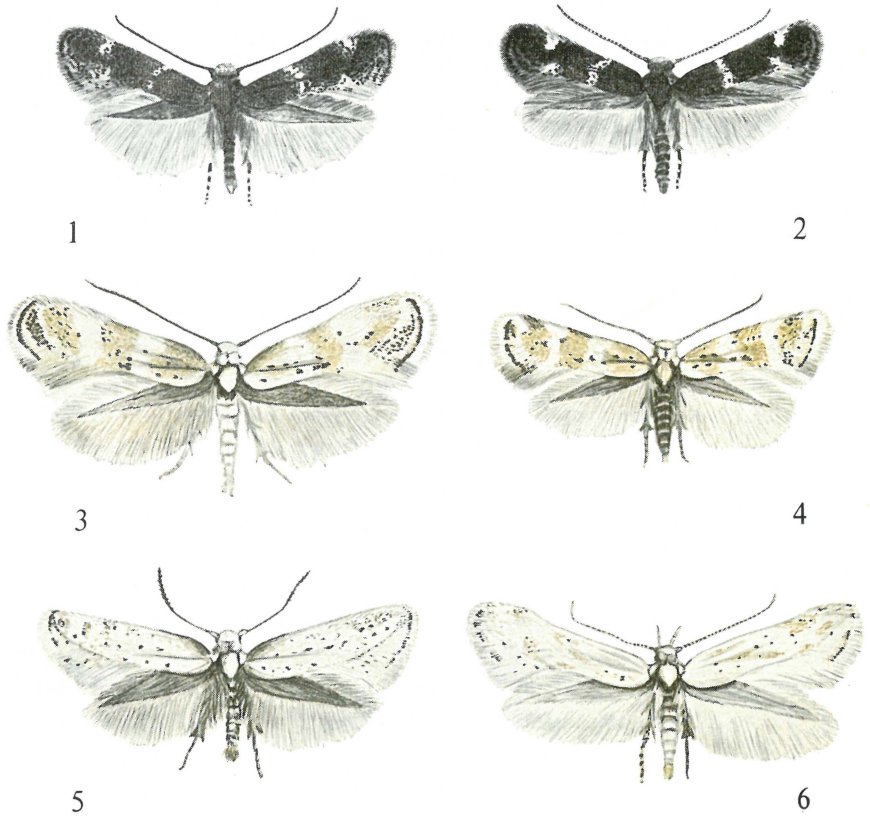


Fig. 1. ♂ af *Elachista elegans* Frey, Suecia, Gotland, Rute, 18.7.1969, Ingv. Svensson leg., præp. nr. 4781/IS.

Fig. 2. ♀ af *E. elegans* Frey, Suecia, Gotland, Norrlanda, 13.7.1969, Ingv. Svensson leg., præp. nr. 4780/IS.

Fig. 3. ♂ af *E. subocellea* Sthp., Suecia, Gotland, Öja, 23.7.1933, Per Benander leg., præp. nr. 1816/ET-O.

Fig. 4. ♀ af *E. subocellea* Sthp., Suecia, Gotland, Öja, 1.8.1933, Per Benander leg., præp. nr. 1817/ET-O.

Fig. 5. ♂ af *E. pollinariella* Z., Dania, Bøtø, 6.7.1969.

Fig. 6. ♀ af *E. pollinariella* Z., Dania, Bøtø, 17.6.1962, E. Pyndt leg.

Ductus bursa er vaseformet fra ostium og går ret jævnt over i en slankere del, som er to gange længere end den vaseformede del og let sclerotiseret. Herefter udvider ductus bursa sig igen, og der findes i dette område nogle småtorne, som sidder på små kitinplader. Signum er relativt stort med mange torne.

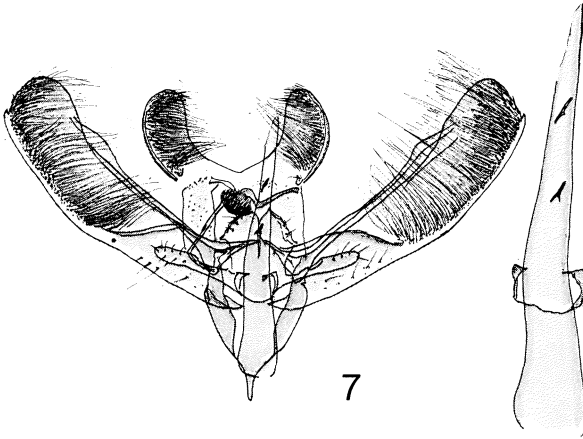
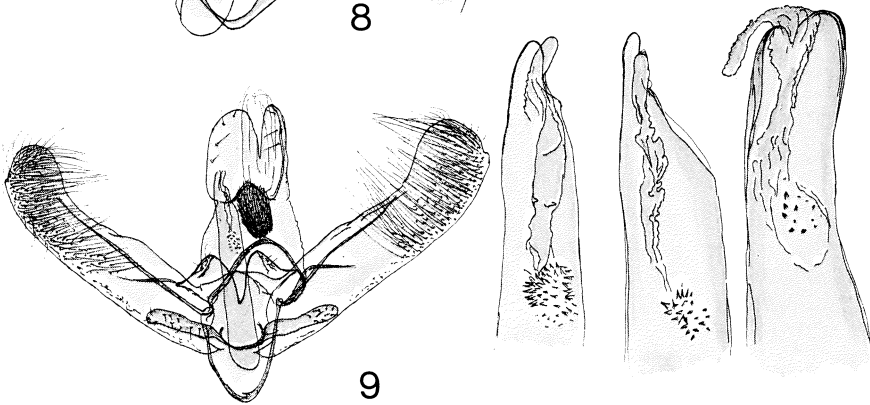
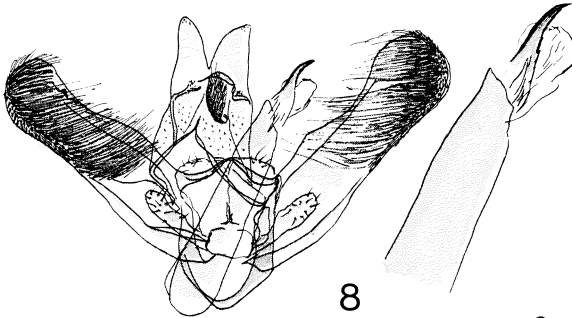


Fig. 7. ♂-genitalia af *Elachista elegans* Frey, Suecia, Gotland, Rute, 18.7.1969, Ingv. Svensson leg., præp. nr. 4781/IS.

Fig. 8. ♂-genitalia af *E. subocellea* Stph., Suecia, Gotland, Öja, 23.7.1933, Per Benander leg., præp. nr. 1816/ET-O.

Fig. 9. ♂-genitalia af *E. pollinariella* Z., Dania, Lolland, Roden skov, 6.6.1960, E. Traugott-Olsen leg., præp. nr. 658/ET-O. Aedoeagi af to yderligere eksemplarer, præp. nr. 1123/ET-O og 1599/ET-O, er vist til højre.



Noter om Elachista

Elachista subocellea Stephens, god svensk art

Imellem de svenske dyr, som jeg har set dels hos fil. dr. Per Benander og dels hos jägmästare Ingv. Svensson, og som har dannet grundlaget for den svenske del af »Catalogus Lepidopterorum Fenniae et Scandinaviae – Microlepidoptera«, fandt jeg eksemplarer, som var henført til *Elachista polli-*

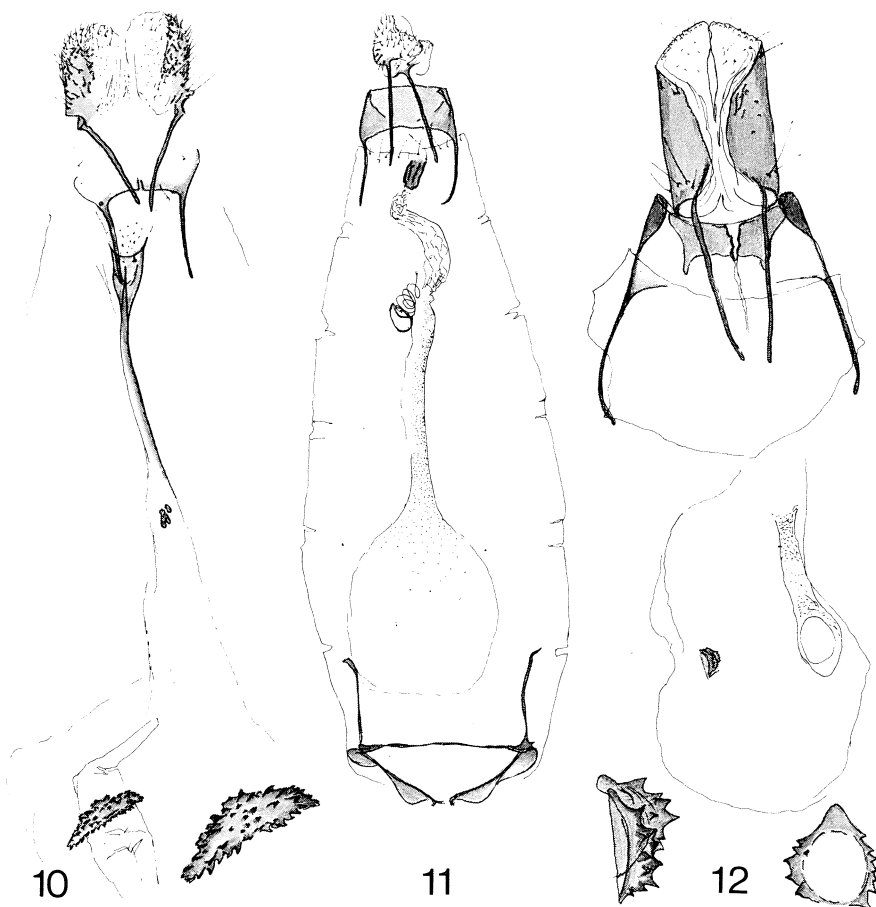


Fig. 10. ♀-genitalia af *Elachista elegans* Frey, Suecia, Gotland, Norrlanda, 13.7.1969, Ingv. Svensson leg., præp nr. 4780/IS. Signum er forneden vist i større forstørrelse.

Fig. 11. ♀-genitalia af *E. subocellea* Sth., Suecia, Gotland, Öja, 1.8.1933, Per Benander leg., præp. nr. 1817/ET-O.

Fig. 12. ♀-genitalia af *E. pollinariella* Z., Dania, Bøtø, 7.6.1962, E. Pyndt leg., præp nr. 1678/ET-O. Signum er forneden tv. vist i større forstørrelse. Forneden th. er vist signum set ventralt af lectotypen til arten, BMNH Genital slide no. 19282.

nariella Zeller, og som i kataloget endvidere er betegnet med: (*subocellea* auct.). Da disse eksemplarer var tydeligt forskellige fra danske *pollinariella*, gav dette anledning til en nærmere undersøgelse. Eksemplarerne var taget på Gotland og hører til de lyse arter med sorte skæl eller skælhobe og med gule eller beige, tværbåndsagtige skygger over forvingen (fig. 3 og 4).

Ved et besøg i British Museum (Natural History), London, i december 1972 fremstillede Dr. Klaus Sattler et genitalpræparat af typeeksemplaret af *E. subocellea* Stph., og det gav vished for, at eksemplarerne fra Gotland tilhørte denne art. Typeeksemplaret befinder sig i BMNH og bærer følgende etikettering: 'Elachista subocellea Stph.', 'Holotype', 'Type', 'subocellea mihi', 'Stephens Coll., Elachista subocellea, Stph., a, named by Steph.' 'B. M. ♂ Genitalia Slide No. 18908'. Artens genitalia er her illustreret på basis af eksemplarer fra Gotland (fig. 8 og 11).

Benander (1946: 58) anmelder, at *E. subocellea* Stph. er fundet på Gotland, men senere (1957: 56) ændrer han sin bestemmelse til *E. pollinariella* Z. De nu foretagne undersøgelser viser, at de gotlandske eksemplarer alle tilhører *subocellea* og at *pollinariella* endnu ikke er fundet i Sverige.

Eksemplaret af *Elachista pollinariella* Zeller i BMNH's typesamling blev undersøgt ved samme lejlighed og fastlægges herved som lectotype for denne art. Eksemplaret er en hun og bærer en etiket, som angiver, at det stammer fra Zellers samling, og da det ikke er forsynet med dateringsetiket, hidrører det – i henhold til Dr. Klaus Sattler – fra materiale indsamlet før 1839, og hører til den serie dyr (syntyper), der har dannet grundlag for Zeller's beskrivelse. Eksemplaret er nu etiketteret: 'Lectotype', 'Zeller Coll. Walsingham Coll.' og 'B. M. ♀ Genitalia Slide No. 19282'. Til kontrol af hannen blev fremstillet genitalpræparat af et eksemplar fra samme serie i Zellers samling.

Til belysning af *pollinariella*'s udseende bringes på fig. 5 og 6 afbildninger af både ♂ og ♀. Genitalierne af begge køn er vist i fig. 9 og 12. For hannens vedkommende er aedoeagus tegnet forstørret og fra flere forskellige præparater. På tegningen af ♀-genitalierne er signum tegnet forstørret, dels set lateralt og dels ventralt.

Stainton har været citeret som auctor for *pollinariella*, men det er en unøjagtighed, idet Stainton i »Insecta Britannica« tillægger Zeller auctorværdigheden. Desværre har Stainton fejlbestemt sine eksemplarer af *subocellea* Stph. som *pollinariella*, og dette har vel medført, at han senere er kommet til at optræde som auctor for *pollinariella*.

Noter om *Elachista*

SUMMARY:

Notes on European species of *Elachista* Tr. (Lep., Elachistidae).

Elachista elegans Frey. A male specimen was captured in Hg-trap 13.viii.1970 at Gudmindrup Lyng, NW Zealand, Ole Karsholt leg. New to Denmark. The species is illustrated in figs. 1-2, and its genitalia are shown in figs. 7 and 10.

Elachista subocellea Stephens. This species occurs on Gotland and is reestablished as a Swedish species. It is recorded from Sweden in »Catalogus Lepidopterorum Fenniae et Scandinaviae – Microlepidoptera« under the name of *E. pollinariella* Z. (*subocellea* auct.), but is not conspecific with the *pollinariella* listed from Denmark in the same catalog. The identity of *subocellea* was established by dissection of the holotype in the British Museum (Nat. Hist.), B. M. ♂ Genitalia Slide No. 18908. Benander (1946: 58) recorded *subocellea* from Gotland, but later (1957: 56) he incorrectly changed the identification to *pollinariella*. The true *pollinariella* Zell. is not yet found in Sweden.

Elachista pollinariella Zeller. The identity of this species is fixed by designation of a lectotype, a female, originating from Zeller's syntypic series and deposited in the British Museum (Nat. Hist.), B. M. ♀ Genitalia Slide No. 19282. It is noted that the common usage of Stainton as author of *pollinariella* is incorrect. Stainton clearly credits the species to Zeller in »Insecta Britannica«.

LITTERATUR

- Benander, P., 1946: Förteckning över Sveriges småfjärilar. Catalogus Insectorum Sueciae. VI. *Opusc. ent.*, 11: 1-82.
– 1957: Notiser om småfjärilar (Lep.). *Ibid.*, 22: 53-56.
Frey, H., 1856: Die Tineen und Pterophoren der Schweiz. Zürich.
– 1859: Das Tineen-Genus *Elachista*. *Linnaea ent.*, 13: 172-314.
Herrich-Schäffer, G. A. W., 1856: Systematische Bearbeitung der Schmetterlinge von Europa als Text, Revision und Supplement zu Hübner. Vol. IV. Regensburg.
Stainton, H. T., 1854: Insecta Britannica. Lepidoptera (Tineina & Pterophorina). London.
Staudinger, O. und Rebel, H., 1901: Catalog der Lepidopteren des Palaearctischen Faunengebietes. II. Theil. Berlin.
Stephens, J. F., 1834: Illustrations of British Entomology etc. Haustellata Vol. IV. London.
Zeller, P. C., 1839: Versuch einer naturgemässen Eintheilung der Schaben. *Isis (Oken)*, Heft III: 167-220.

Forfatterens adresse/Author's address:
Vinkelvej 9,
4000 Roskilde, Danmark.