

Et dansk fund af *Catoptria maculalis* Zett.

(Lepidoptera, Pyralidae)

af OLE KARSHOLT

(With a summary: A Danish record of *Catoptria maculalis* Zett.).

Under et besøg hos Otto Buhl i Stige, havde jeg lejlighed til at gennemse Niels Pedersens samling af sommerfugle, der nu er skænket til Lepidopterologisk selskab for Fyn. Samlingen består overvejende af storsommerfugle, men der er også et par kasser småsommerfugle – overvejende ubestemte. I en af kasserne sad et eksemplar af ovennævnte art, som jeg kendte fra Nordnorge, men som ikke tidligere var angivet fra Danmark. Det bar etiketten »Slukefter, [Fyn], 29-6-1958, N[iels] Pedersen«.

Catoptria maculalis kan ikke forveksles med andre arter. Forvingerne er mørkebrune og har lidt uden for midten en stor, firkantet, hvid plet. Der kan desuden være mere eller mindre hvid iblanding, især på ydre og indre mellemlinjers plads. Hunnerne har gennemgående mere hvid iblanding end hannerne. Frynserne er brun- og hvidtavlende, og bagvingerne er grå-brune. Den eneste danske Crambinae med samme grundfarve er *Crambus*

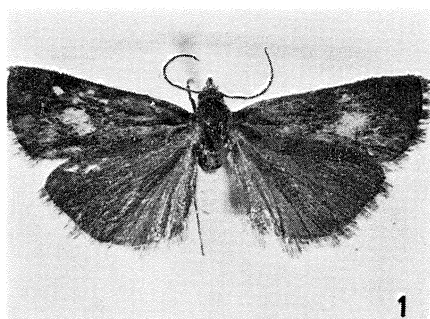


Fig. 1. *Catoptria maculalis* Zett. ♂:
[Dania, Fyn], Slukefter, 29-6-1958,
N. Pedersen. (3 X).

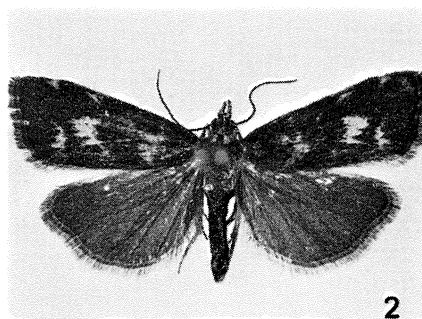


Fig. 2. *Catoptria maculalis* Zett. ♂:
Norvegia, Fi., Grønnessan, 2-VII-1972,
O. Karsholt. (3 X).

heringiellus H. S., men den har en hvid længdelinie fra roden, som mangler på *maculalis*. Det danske eksemplar (fig. 1) er ret affløjet. ♂-genitalierne er afbilledet på fig. 3 og ♀-genitalierne ses på fig. 4.

Larven lever i fine silkeagtige spind under og på mos. Den er meget livlig, og ved mindste forstyrrelse trækker den sig hurtigt tilbage til det inderste af spindet (Burmann, 1947). Larven er aldrig fundet i det fri, og ovenstående stammer fra en æglægning, som Burmann søgte at gennemføre. Hans larver døde under overvintringen på grund af et luftangreb!

Imago flyver ifølge Bleszyński (1965) fra midt i juni til begyndelsen af august, men sikkert ikke i hele perioden på samme lokalitet, idet Burmann (*l.c.*) skriver, at flyvetiden er kort. Mine norske eksemplarer er fundet mellem 25/6 og 3/7.

Findestederne ligger i Mellemeuropa i bjergene, mens *maculalis* i Skandinavien også kan fanges i lavlandet. Ingvar Svensson har i det nordøstlige Skåne fundet arten på en lokalitet bevokset med spredte fyrretræer og med fugtige partier imellem. Burmann (*l.c.*) fandt *maculalis* på en lignende lokalitet i Alperne sammen med *Udea inquinatalis* Zell. Førstnævnte fløj talrigt midt på dagen lige før et tordenvejr. Soffner (1960) skriver, at den ikke kommer på lys.

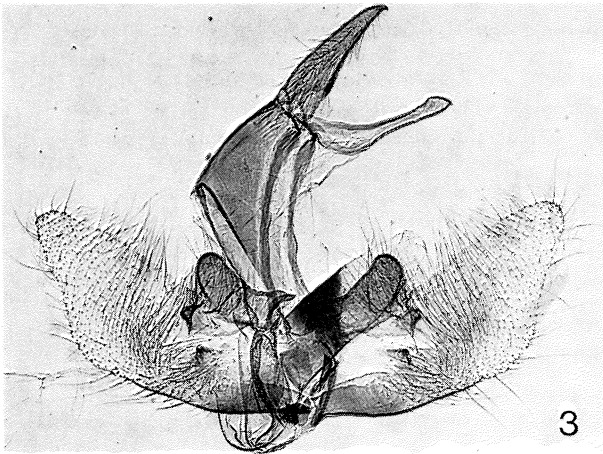


Fig. 3. *Catoptria maculalis* Zett. ♂-genitalier: [Dania, Fyn], Slukefter, 29-6-1958, N. Pedersen. Præp. OK 1302.



Fig. 4. *Catoptria maculalis* Zett. ♀-genitalier: [Norvegia, Fy.], Alta, 3-VII-1972, O. Karsholt. Præp. OK 1301.

Et dansk fund af Catoptria maculalis Zett.

Catoptria maculalis er i sin udbredelse typisk boreo-alpin. Den er fundet i Norge, Sverige, Finland, omegnen af Leningrad, Sudeter- og Tatrabjergene i Tjekoslovakiet samt i Alperne. Den er desuden kendt fra Canada. (Bleszyński *l.c.*).

Det danske eksemplar er utvivlsomt en tilfældig strejfer. Otto Buhl har venligst undersøgt de nærmere omstændigheder ved fundet og skriver, at det må betegnes som »absolut rigtigt«. *Catoptria maculalis* må således føjes til den række af nordlige tilflyvere, som er fundet i Danmark de senere år (sml. Wolff, 1967). Dette udelukker imidlertid ikke, at arten ikke også kan forekomme på egnede lokaliteter i det nordlige og østlige Danmark. Der er i de senere år ligeledes fundet en række arter med nordlig udbredelse, som har vist sig at være fastboende her i landet (f. eks. *Olethreutes turfosana* H. S., *Neofaculta infernalis* H. S. og *Monopis spilotella* Tgstr.).

Jeg skylder følgende min varmeste tak for deres hjælp ved dette arbejde: Otto Buhl for tilladelsen til at offentliggøre fundet samt for hjælpen med at kontrollere dets rigtighed. Ingvar Svensson for oplysning om artens forekomst i Skåne og Ebbe Schmidt Nielsen for hjælp med fremskaffelse af litteratur. G. Brovad og B. W. Rasmussen for fotografering af artiklens billeder.

SUMMARY:

A Danish record of *Catoptria maculalis* Zett. (Lep., Pyralidae).

A male specimen of *Catoptria maculalis* Zett. is reported from Slukefter, Funen, 29. vi. 1958. The species is new to Denmark. The Danish specimen (fig. 1) and a male from northern Norway (fig. 2) as well as the male and female genitalia (fig. 3-4) are figured.

LITTERATUR

- Bleszyński, S. i: Amsel, Gregor og Reisser, 1965: *Microlepidoptera Palaearctica* I, Crambinae. Wien.
Burmman, K., 1947: *Crambus maculalis* Zett. (Microlepidoptera, Pyralidae). *Z. Wien. ent. Ges.*, 32: 69-75.
Soffner, J., 1960: Schmetterlinge aus dem Riesengebirge. *Ibid.*, 45: 70-91.
Wolff, N. L., 1967: Dansk fund af sommerfuglen *Rhyacia (Epipsila) grisescens* F. (Lep., Noct.). *Ent. Meddr*, 35: 99-103.

Forfatterens adresse/Author's address:
Skibinge,
4720 Præstø, Danmark.