

Agonopterix cnicella Treitschke, 1832 (Lepidoptera, Oecophoridae) i Danmark

af EBBE SCHMIDT NIELSEN

(With a summary: *Agonopterix cnicella* Tr. in Denmark).

Af ovennævnte art, som er ny for den danske fauna, er der fanget tre eksemplarer på den jyske vestkyst: 1 ♂ 28.7.1972 og 1 ♀ 1.8.1972 ved Lild Strand (G. Pallesen leg. et det.), samt 1 ♂ ved Havrvig på Holmsland den 5.9.1973 (E. S. Nielsen leg. et det.).

Imago har et vingefang på 19 mm; thorax lysebrun og forvingerne grumset brunrøde; distalt er ribberne mørkere. Rodfeltet er skarpt afgrænset, askegråt med spredte mørke skæl. Forvingerne har tre hvide midtpletter. Bagvingerne brune, mørkere mod apex.

Ligner af andre danske arter *A. selini* Hein., som kun har en tydelig midtplet, og især *A. astantiae* Hein., som har en gulrød grundfarve, men begge arter har en mere eller mindre kraftig mørk skygge fra tværribben til tornus. Imago er i øvrigt smukt afbildet af Stainton (1861), men også Jacobs (1956), Gozmány (1958) og Toll (1964) afbilder arten.

♂-genitalier: socii store, brede, afrundede; gnathos aflang, ellipseformet. Valverne smalle, distalt stærkt afsmalnet; stærkt behåret. Clasper

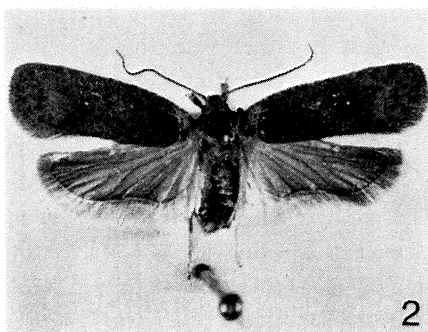
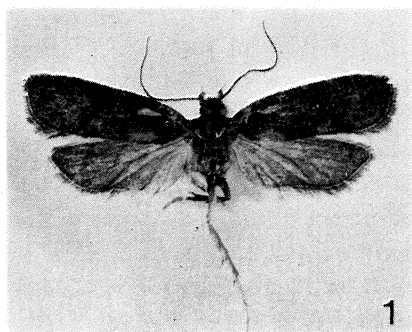


Fig. 1-2: *Agonopterix cnicella* Tr. (x 3). Fig. 1: ♂, Havrvig, Jyll. Dania 5-9-1973. E. S. Nielsen leg. Fig. 2: ♀, Thuring, German. coll. Zool. Mus. Kbh.

Agonopterix cnicella i Danmark

(cuiller) seglformede, bredest på midten, kontinueret tilspidset. Transtilla kraftig udvidet på midten. Anellus-lapperne når helt eller næsten helt sammen.

Ligner *A. zephyrella* Hb., men valvernes costa forløber mere ret og er stærkere behåret, men mest ligner den dog *A. astrantiae* Hein., og da både Pierce & Metcalfe (1935) og Hannemann (1953) anfører, at der ingen forskel er på ♂-genitalierne, og da de af Toll (1964) anførte forskelle er stærkt overdrevne, skal de vigtigste forskelle kort nævnes her:

	<i>A. cnicella</i> Tr.	<i>A. astrantiae</i> Hein.
aedeagus	slank, spidsen meget langt udtrukket.	kraftig, kortere.
	aedeagus index: 1 : 9,5.	aedeagus index: 1 : 5.
cuiller	jævnt buet, med svag indskæring ved overgang til sacculus.	med tydelig indskæring ved overgang til sacculus.
valve	distale kanter forløber parallelt.	afsmalner kontinueret til spidsen.
transtilla	kraftigt, næsten kvadratisk udvidet på midten.	kun svagt udvidet på midten.

♀-genitalier: VIII sternit svagt sclerotiseret. Lamella post- og antevaginalis lige brede. Posteriore kant med bred V-formet udskæring, som ikke når ostium bursae, hvilket Tolls (1964: 132) figur synes at vise. Anteriore kant med to afrundede hjørner. Ductus bursae fint granuleret, lang. Signum varierende i form fra trekantet til firkantet, men ifølge van Laar (1961) altid uden centrale tænder, og kun med få langs kanten.

Arten er vidt udbredt: fra Ural og Lille Asien gennem Øst- og Mellem-europa til Frankrig og Spanien; desuden i Nordafrika og flere steder i Italien. I England kendes den fra de sydøstlige grevskaber. I Tyskland er den lokalt talrig mod syd, men mere sparsom nordpå. Fra Nordtyskland er der kun en enkelt fundangivelse hos Sauber (1904), mens Jäckh (*in litt.*) oplyser, at den ikke siden er fundet i Hamburg-Bremen området, ligesom den heller ikke synes at forekomme på de Østfrisiske Øer.

Larven angives at leve på *Eryngium* (Mandstro), og der anføres i reglen *E. campestre* L. som foderplante, skønt *E. maritimum* L. dog også nævnes. Det må dog være den sidste, der er foderplante her i landet, da denne plante er meget almindelig i klitten på Holmsland og ved Lild Strand, hvor de danske eksemplarer er taget; *E. campestre* L. er desuden en uhyre sjælden plante i Danmark. Meyrick (1928) angiver dog også *E. maritimum* L. som foderplante i England, hvor arten først blev fundet ret sent, idet den normale foderplante, *E. campestre* L., også her er meget sjælden (Stainton,

1861). Fra Italien angives desuden *E. amethystium* L. som foderplante (Hartig, 1964: 85).

Allerede Stainton (*l.c.*) beskriver artens biologi meget omhyggeligt: larven lever, undertiden selskabeligt, i maj-juni i sammenspundne blade i toppen af foderplanten. Forpupningen foregår enten i larvespindet eller i en sandkokon på jorden. Larven er oliven-grøn med mørkere dorsalside; hovedkapsel og pronotum er brune med mørkere rand.

I litteraturen er imagos flyvetid angivet meget forskelligartet, fra juni hos Hering (1932), juni-juli hos Jacobs (1956) til august-september af Jäckh (*in litt.*); denne sidste angivelse passer fint med de danske fund, og da der i begge tilfælde er tale om angivelser på basis af frilandsfangster, kunne de tidlige angivelser skyldes, at klække-data blev brugt som angivelse af flyvetiden. Forholdet kan muligvis også tilskrives en breddevariation på flyvetiden: senest mod nord. Arten synes ikke at overvintre som imago.

Ud fra et zoogeografisk synspunkt må de danske fund betegnes som over-

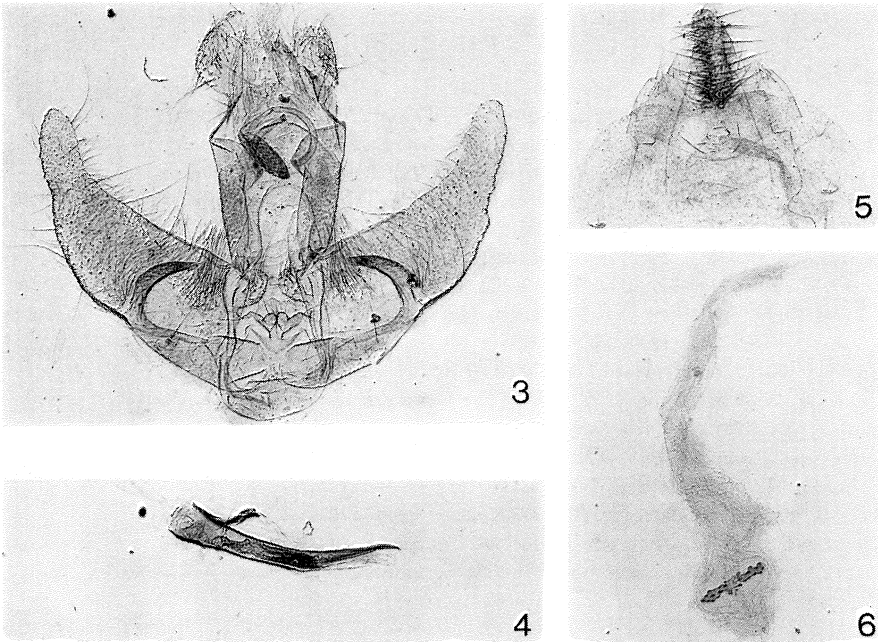


Fig. 3-6. Genitalia af *Agonopterix cnicella* Tr. Fig. 3: ♂, gen. præp. no. 573 ESN. Fig. 4: ♂, aedeagus, gen. præp. no. 373 ESN. Fig. 5: ♀, gen. præp. no. 624 ESN. Fig. 6: ♀, corpus bursae, samme præp. som fig. 5.

Agonopterix cnicella i Danmark

raskende, men der er dog ganske givet tale om en fast dansk forekomst, da fundene netop er gjort i områder hvor foderplanten er hyppig.

G. Brovad og Bent W. Rasmussen, Zoologisk Museum takkes for fotografering af henholdsvis imagines og genitalpræparater. G. Pallesen takkes for oplysninger om de af ham gjorte fund, og E. Jäckh, Bremen, for oplysninger om artens forekomst i Tyskland.

SUMMARY

Agonopterix cnicella Tr. (Lep., Oecophoridae) in Denmark.

Agonopterix cnicella Tr. is recorded from Denmark for the first time, since three specimens were found on the west coast of Jutland two at Lild Strand near Thisted by G. Pallesen, and one near Hvide Sande by the present author. Notes on the difference in male genitalia between *Agonopterix astrantiae* Hein. and *A. cnicella* Tr., are given. It appears that the aedeagus index is the most characteristic difference: *A. astrantiae* Hein.: 1: 5 and *A. cnicella* Tr.: 1: 9,5.

The foodplant presumably is *Eryngium maritimum* L. in Denmark as in England, while it is *E. campestre* L. in Central Europe. The flying period is from July to September.

LITTERATUR

- Gozmány, L. A., 1958: Microlepidoptera IV. *Fauna Hung.* 40. Budapest.
- Hannemann, H. J., 1953: Natürliche Gruppierung der Europäischen Arten der Gattung *Depressaria* s.l. (Lep. Oecoph.) *Mitt. Zool. Mus. Berl.*, 29: 269-330.
- Hartig, F., 1964: Microlepidotteri della Venezia Tridentina e delle regioni adiacenti. Parte III. *Studi trent. Sci. nat.*, 41: 1-292.
- Hering, M., 1932, i Brohmer, Ehrmann, Ulmer: Die Tierwelt Mitteleuropas. Ergänzungsband I. Die Schmetterlinge etc. Leipzig.
- Jacobs, S. N. A., 1956: On the British Oecophoridae. (Lep., Tin.) III. *Proc. S. Lond. ent.nat. Hist. Soc.*, 1954-55: 54-76.
- Meyrick, E., 1928: A revised Handbook of British Lepidoptera. London.
- Pierce, F. N. & Metcalfe, J. W., 1935: The Genitalia of the Tineidae. Oundle.
- Sauber, A., 1904. Die Kleinschmetterlinge Hamburgs und der Umgegend. *Verh. Ver. Naturw. Unterh. Hamb.*, 12: 1-60.
- Stainton, H. T., 1861: The Natural History of the Tineina. VI. London-Paris-Berlin.
- Toll, S., 1964: Oecophoridae. *Klucze Oznac. Owad. Pol.* XXVII, 35: 1-174.
- Van Laar, W., 1961. Female genitali of the species of *Depressaria* Hw. s.l. (Lepidoptera, Oecophoridae) occurring in the Netherlands. *Zoöl. Meded.*, 38: 15-40.

Forfatterens adresse/Author's address:

Zoologisk Museum, Universitetsparken 15,
2100 København Ø, Danmark.