

Fjerde tillæg til »Fortegnelse over Danmarks biller« (Coleoptera)

af F. BANGSHOLT

(With a summary: Fourth addition to the list of Danish Coleoptera).

Efter Victor Hansens død har jeg overtaget arbejdet med at holde »Fortegnelsen over Danmarks biller« a'jour. Dette vil som hidtil ske ved, når tilstrækkeligt stof foreligger, antagelig ca. hvert 2-3 år, at udsende tillæg, indeholdende oplysninger både om nye og om sjældnere arter. Som noget nyt er der ved oplysningerne om lokaliteter og udbredelse (foruden den sædvanlige inddeling i de 3 områder: Jylland, Øerne og Bornholm), benyttet forkortelser for de 11 distrikter, som Danmark nu opdeles i til brug ved faunistisk kortlægning. Forkortelsernes betydning og distrikternes grænser fremgår af kortet, fig. 1.

Siden det tredje tillæg (Hansen, 1973) til »Fortegnelse over Danmarks biller« (Hansen, 1964) er der konstateret 13 nye arter for vor fauna, nemlig *Coelambus lautus* Schaum, *Hygrotus quinquelineatus* Zett., *Hydroporus glabriusculus* Aubé, *Agabus wasastjernae* Sahlb., *Philonthus nigri-ventris* Thoms., *Danacaea pallipes* Panz., *Hypocoelus foveicollis* Thoms. (*olexai* Palm), *Anthrenus pimpinellae* F., *Otiorrhynchus rugifrons* Gyll., *Ceuthorrhynchus hampei* Bris., *Ceuthorrhynchus rhenanus* Schulze, *Ceuthorrhynchus alliariae* Bris. og *Rhynchaenus rufitarsis* Germ.

Dette tillæg indeholder oplysning om disse 13 arter, der er mærkede med*, samt oplysning af interesse om andre danske arter. Tallene henviser til sidetal i »Fortegnelse over Danmarks biller« (Hansen, 1964).

For bidrag til tillægget takker jeg Kristian Arevad, H. Friis-Jensen, Sigvald Kristensen, O. G. K. Kristensen, Arne Lindebo Hansen, Michael Hansen, Mogens Holmen, Viggo Mahler Jensen, Palle Jørum, Ole Martin, Gunnar Pritzl, Mogens Rudkjøbing og Ole Vagtholm-Jensen.

CARABIDAE

12. *Notiophilus rufipes*. JØ: Hestehaven ved Kalø (Lindebo H.).

14. *Dyschirius angustatus*. JØ: Mårup havskrænt på Samsø (Rudkjøbing).

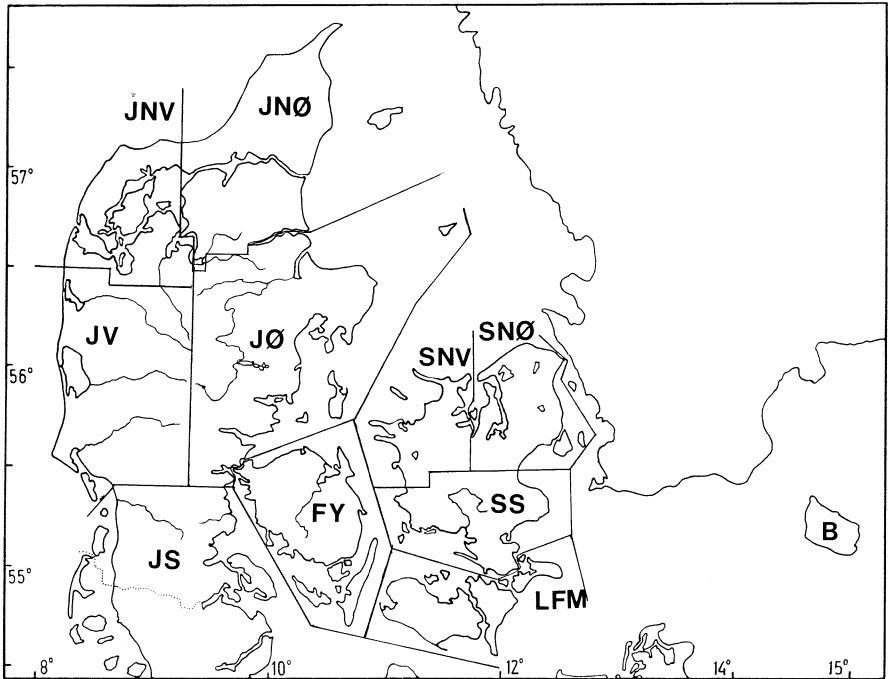


Fig. 1. De danske faunistiske distrikters afgrænsning. Forkortelser: JS, Sydjylland; JV, Vestjylland; JØ, Østjylland; JNV, Nordvestjylland; JNØ, Nordøstjylland; FY, Fyn; LFM, Lolland-Falster og Møn; SS, Sydsjælland; SNV, Nordvestsjælland SNØ, Nordøstsjælland; B, Bornholm.

Fig. 1. Boundaries of faunistic districts in Denmark. Abbreviations: JS, southern Jutland; JV, western Jutland; JØ, eastern Jutland; JNV, north-western Jutland; JNØ, north-eastern Jutland; FY, Fyn; LFM, Lolland-Falster and Møn; SS, southern Zealand; SNV, north-western Zealand; SNØ, north-eastern Zealand; B, Bornholm.

16. *Bembidion nigricorne*. JØ: Ejstrupholm, bl. a. 6.7.73 (Mahler J.); JNV: Kongenshus Mindepark ved Viborg, nogle eks. 15.4.73 (Jørum).
18. *B. obscurellum*. JNØ: Blokhus i klitterne, 1 eks. 8.4.71 (Lindebo H.); Skagen, 1 eks. 24.4.1915 (Schaltz leg., Pritzl det., coll. Zool. Mus.). Af denne art har der hidtil kun foreligget et enkelt eks. fra Vejers strand 1931.
18. *B. concinnum*. JV: Stranden ved Ho, bl. a. i antal 5.5.74 (Mahler J.).
20. *B. quinquestriatum*. Lokaliteten Munkebjerg (hovedfortegnelsen) udgår. LFM: Nørreballe 1 eks. krybende på en husmur 6.6.74 (Pritzl).

21. *B. iricolor*. JV: Stranden ved Ho, enkeltvis 5.5. og 24.5.74 (Mahler J.).
21. *Tachys bisulcatus* (Hansen, 1972: 109). Også i Jylland. JS: Stensbæk plantage, 1 eks. under svampet fyrrebark, 12.8.74 (Pritzl).
22. *Patrobus septentrionus* var. *australis*. Også i Jylland. JØ: Østerby på Samsø, 5 eks. 28.7.74 (Mahler J.).
22. *P. assimilis*. SNØ: Hjortesøle i Gadevang (Gribskov), 14.9.74 (Michael H.).
28. *Harpalus rufitarsis*. JØ: Ejstrupholm (Mahler J.).
33. *Amara famelica*. JØ: Ejstrupholm, i antal maj og september 74, på spredt bevokset, sandet hede (Mahler J.); JNV: Kongenshus Mindepark ved Viborg, 1 eks. 15.4.73; JNØ: Skovbakken ved Hvalpsund, 1 eks. 20.4.73 (Jørum).
34. *A. fusca*. JØ: Helgenæs, bl. a. 18.6.66 (Rudkjøbing).
36. *Pterostichus punctulatus*. JS: Tiset ved Gram, 1 eks. 23.5.63, under lyng (Lindebo H.).
37. *Pt. macer*. SNV: Kongstrup klint (Røsnæs), 1964–73, undertiden i antal under sten og lign. En enkelt gang ved lysfælde (Martin).
37. *Pt. angustatus*. JS: Styding skov ved Haderslev (Lindebo H.); SNØ: Geels skov (Arevad), St. Dyrehave ved Hillerød (Michael H.). Arten er formentlig nu udbredt og ikke særlig sjælden (jfr. Hansen, 1970, 1973).
44. *Demetrius imperialis*. Også i Jylland. JS: Haderslev Dam i antal 29.11.74 (Lindebo H.); LFM: Holme skov ved Sakskøbing, 1 eks. 15.7.74 (F. B.); SNØ: Utterslev mose, flere gange i stort antal i foråret 1974, Fuglesangsøen i Dyrehaven, nogle eks. 9.4.74 (Michael H.).
44. *Dromius longiceps*. JNØ: Anholt, 21–22.5.74 (Ebbe Schmidt Nielsen).
44. *D. angustus*. JNØ: Anholt, 24.8.66, banket af fyr (Rudkjøbing).
46. *Cymindis angularis*. JØ: Ejstrupholm (Mahler J.).
46. *C. vaporariorum*. JS: Abkær mose ved Haderslev, 21.8.72, under lyng (Lindebo H.).

HALIPLIDAE

48. *Haliplus fluviatilis*. Også i Jylland. JØ: Ryom å ved Skaføgård, 1 ♂ 1.9.74 (Mahler J.); JNØ: Voers å syd for Sæby, 27.8.73 og 22.7.74 (Holmen).
48. *H. fulvicollis*. JS: Draved, 21.8.74, i et tørveskær (Holmen).

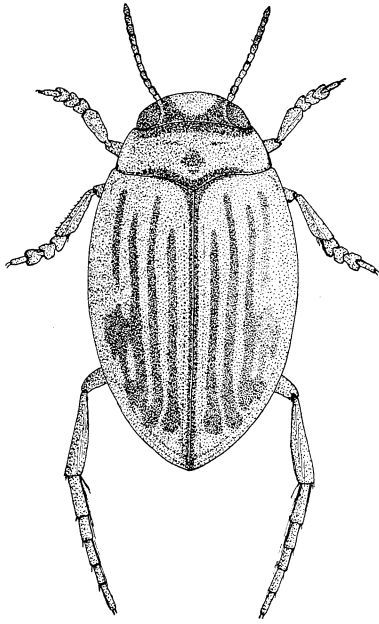


Fig. 2. *Coelambus lautus* Schaum, ♂.

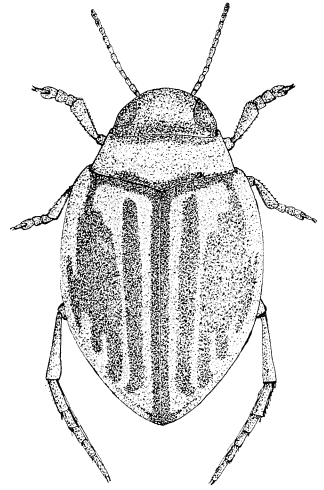


Fig. 3. *Hygrotus quinquelineatus* Zett.

DYTISCIDAE

Ikke mindst takket været Mogens Holmens ihærdige arbejde med indsamling af vandkalve, er kendskabet til disse arters udbredelse her i landet blevet forøget ganske betydeligt. Rettelserne til bestemmelsesnøglerne i Danmarks Fauna, foranlediget af de 4 nye arter, er foretaget af Mogens Holmen, der ligeledes har tegnet fig. 2-8.

49. *Bidessus unistriatus*. JS: Rømø; FY: Ristinge og Lindelse Nor på Langeland; SS: Knudshoved Odde (Holmen), Svinø strand alm., Munkeskov ved Tureby (Michael H.); SNØ: Kongelunden (Holmen).
50. *Coelambus marklini*. B: Hammerbruddet (Holmen).
50. *C. novemlineatus*. Fra Jylland foreligger yderligere en række fund, og arten er formentlig ikke særlig sjælden i dette område. SNØ: Asserbo, december 72 og juni 73; B: Hammerbruddet, 28.8.74 (Holmen).
- *50. *Coelambus lautus* Schaum. (Efter *novemlineatus*). (Fig. 2). (Die Käfer Mitteleuropas, 3: 28). Fundet i Danmark (Ø). LFM: Møns

Klint, i stort antal 27.10.73, i et vandhul ved campingpladsen; SS: Rønnede, 4 eks. 20.4.74, i et vandhul i motorvejsudfletningen (Holmen).

Denne art, der angives at foretrække saltpåvirkede lokaliteter, er hovedsagelig kendt fra Østeuropa, men er dog også fundet ved Hamburg. På begge de danske lokaliteter fandtes arten på lavt vand med leret bund, i selskab med *Agabus nebulosus*, *Deronectes canaliculatus*, *Hydroporus planus*, *Coelambus confluens*, *C. impressopunctatus* og *Laccophilus minutus*.

C. lautus adskiller sig sammen med *C. confluens* fra de øvrige danske arter af slægten (D. F. Biller VIII: 46–50), ved at vingedækkernes siderand, set fra siden, fortil er stærkt opadbøjet. Arten kan kendes fra *C. confluens*, ved at vingedækkernes mørke længdelinier fortil kun er lidt forkortede, at pronotum er forsynet med en mørk midtplet samt endelig ved de sekundære køns karakterer. Længde 3–3,5 mm.

♀: Oversiden mat som følge af fin, chagrineret mikroskulptur.

♂: Oversiden blank. For- og mellemfødterne tydeligt udvidede. Den inderste forklo er omtrent dobbelt så lang som den yderste.

- *50. *Hygrotus quinquelineatus* Zett. (efter *versicolor*). (Fig. 3). (Die Käfer Mitteleuropas, 3: 30). Fundet i Danmark (JØ). JS: Skibelund mose ved Gram, i stort antal april, maj, juli og oktober 1971–74, i et stort tørveskær; JV: Stavshede ved Gesten, i stort antal 3.8.69 og 12.7.70; JNØ: Mossø i stort antal 16.10.71, St. Okssø i Rold skov, 1 eks. 16.10.71, Holtemmen på Læsø, larver og nyklækkede imagines 24.7.74; SNØ: Gribssø, 1 nyklækket eks. 22.7.71 og 1 eks. 27.1.75 (Holmen).

H. quinquelineatus har længe været kendt fra både Norge, Sverige og Storbritannien, og det er derfor sandsynligt, at den på grund af sin lighed med *H. inaequalis* er blevet overset herhjemme. Den synes at foretrække ret sure søer og større tørvegrave.

Arten kan indpasses i bestemmelsesnøglen i D. F. Biller VIII: 44 ved, at linie 19–22 f. o. (nr. 2) erstattes af følgende:

2. Vingedækkernes mørke tegning består, foruden af roden, af en stor, takket fællesplet; denne er kun sjældent delvist opløst i længdelinier. Deres punktur tæt og gennemgående grov; de enkelte punkter varierer en del i størrelse, men der er ikke tale om tydeligt adskilte finheder.

♂: Penis se fig. 4. 1. *inaequalis*.

- Vingedækkernes mørke tegning består, foruden af roden og sømmen, af længdelinier; disse er dog ofte mere eller mindre sammenflydende. Punkturen, i det mindste i den forreste halvdel, tydeligt opdelt i fine og grove punkter 3.

Fjerde tillæg til billefortegnelsen

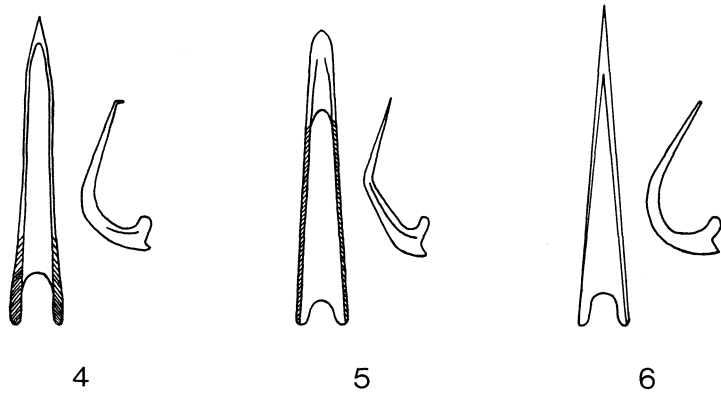


Fig. 4-6. Penis set fra oven (til venstre) og fra siden (til højre) af *Hygrotus inaequalis* F. (fig. 4), *H. versicolor* Schall (fig. 5) og *H. quinquelineatus* Zett. (fig. 6). (Omtegnet efter Schaefflein i Freude et al, 1971).

Fig. 4-6. Penis, dorsal view (left) and lateral view (right), in *Hygrotus inaequalis* F. (Fig. 4), *H. versicolor* Schall (Fig. 5), and *H. quinquelineatus* Zett. (Fig. 6). (Redrawn from Schaefflein in Freude et al, 1971).

3. Formen smallere. Vingedækkerne tæt og meget fint punkterede med iblandet spredt og grov punktur; de fine punkter langt talrigere end de grove. ♂: Penis se fig. 5 2. *versicolor*. Formen bredere. Vingedækkernes punktur kun i forreste halvdel tydelig adspredt og grov punktur; de fine punkter langt talrigere end de grove.

♂: Penis se fig. 5 2. *versicolor*.

2a. *H. quinquelineatus* kan yderligere kendes fra *inaequalis* ved sin gennemsnitlig lidt betydeligere størrelse ved, at formen er bredere, og undersiden er ret lys (undertiden hos *inaequalis* er oftest mørkt rødlig). Vingedækkernes tegning varierer en del; lyse eks. kan derfor give anledning til forveksling med *versicolor* og mørke med *inaequalis*. Længde 3-3,5 mm. ♂: For- og mellemfodderne næppe udvidede.

51. *Hydroporus scalesianus*. SNØ: Der foreligger yderligere en række fund fra dette distrikt (Holmen, F. B.).

51. *H. neglectus*. JS: Draved; SNØ: Sortemose ved Farum, Sortedam i St. Dyrehave, Gribsø (Holmen).

51. *H. incognitus*. Sjældent ændres til udbredt og ret alm. Jylland: 44 lokaliteter, herunder 1 på Læsø (Svinehaven, 24.7.74). Øerne: 20 lokaliteter, alle fra Sjælland og Falster. Også på Bornholm. B: Tørveskær vest for Rundemose, 1 eks. 3.8.71. Fundene er overvejende gjort i rindende vand (34 lok.) og i tørvegrave (10 lok.) (Holmen).

RETTELSE til Entomologiske Meddelelser, bind 43, hefte 2, side 70.

3. Formen smallere. Vingedækkerne tæt og meget fint punkterede med iblandet spredt og grov punktur; de fine punkter langt talrigere end de grove.
♂: Penis se fig. 5 2. *versicolor*.
Formen bredere. Vingedækkernes punktur kun i forreste halvdel tydelig adskilt i to finheder; de fine punkter er her kun lidt talrigere end de grove.
♂: Penis se fig. 6 2a. *quinqulineatus*.
- 2a. *H. quinqulineatus* kan yderligere kendes fra *inaequalis* ved sin gennemsnitlig lidt betydeligere størrelse ved, at formen er bredere, og undersiden er ret lys (undersiden hos *inaequalis* er oftest mørkt rødlig). Vingedækkernes tegning varierer en del; lyse eks. kan derfor give anledning til forveksling med *versicolor* og mørke med *inaequalis*. Længde 3–3,5 mm. ♂: For- og mellemfødderne næppe udvidede.

- *51. *Hydroporus glabriusculus* Aubé (efter *tristis*). (Die Käfer Mitteleuropas, 3: 34). Fundet i Danmark (J). JS: Draved ved Gråbjerg, 3 ♀♀ og 1 ♂ 21.8.74, i et tørveskær (Holmen).

H. glabriusculus er hovedsagelig udbredt i de nordøstlige dele af Europa, men er dog også kendt fra både Norge, Sverige og Vesttyskland. På den danske lokalitet blev arten fundet i selskab med bl. a. *Agabus striolatus*.

Arten kan indpasses i bestemmelsesnøglen i D. F. Biller VIII: 52 ved at linie 23–26 f. o. (nr. 8) erstattes af følgende:

8. Pronotum ensfarvet sort, vingedækkerne omtrent ensfarvet brune 8a.
 – Pronotum og som regel også vingedækkerne tydeligt tvefarvede 9.
 8a. Pronotum kun svagt tilsmalnet fremefter. Dets sider meget svagt rundede, med fin, men tydelig randing 10. *tristis*.
 – Pronotum fremefter betydeligt tilsmalnet. Dets sider især bagtil stærkere rundet, med yderst fin og utydelig randing 10a. *glabriusculus*.
 10a. *H. glabriusculus* kan yderligere kendes fra *tristis* på, at vingedækkerne er meget mørke, at deres behåring er noget tættere, og at formen er fladere. Fra *umbrosus* adskilles den, foruden ved størrelsen, på pronotums stærkere rundede sider og den mørke farve. Længde 2,8–3 mm.
 ♀: Oversiden mat som følge af stærkere chagrinerung, punkturen finere.
 ♂: Oversiden blank. For- og mellemfodderne udvidede, forklørerne noget forlængede, ikke udvidede eller tandede.

51. *H. piceus*. Udbredt i alle 3 områder og ikke særlig sjælden (Holmen).
 51. *H. elongatulus*. JS: Rømhø, 1 eks. 19.8.74; SNØ: Asserbo 17.12.72 og 22.2.74 (Holmen).
 51. *H. melanocephalus*. JØ: Velling ved Bryrup, 1 eks. 9.2.73, i en hedemose (Mahler J.); JV: Søby ved Herning i stort antal 22.8.74, i vegetationen på lavt vand i gamle brunkulslejer. Der fandtes både blanke og matte ♀♀. Også på Øerne: SNØ: Bøndernes tørvemose i Gribskov, 3 ♂♂ 31.3.74 (Holmen).
 52. *H. obscurus*. Også på Bornholm. Ølene, 26.8.72 (Holmen).
 52. *H. fuscipennis*. SS: Knudshoved Odde, 1 eks. 27.4.74 (Holmen).
 52. *H. discretus*. Udbredt i alle 3 områder og ikke særlig sjælden (Holmen).
 52. *H. obsoletus*. SNØ: Havelse å ved Strøllille, 2 eks. 6.4.74 (Holmen).
 52. *Graptodytes granularis*. JS: Draved i antal 21.8.74. Også på Bornholm. Ølene, i antal 26.8.72 (Holmen).
 52. *G. bileneatus*. SS: Knudshoved Odde, i antal 6.4.72, i brakvandspytter (Holmen).
 53. *Deronectes latus*. Meget sjælden ændres til: Kun fundet i Jylland,

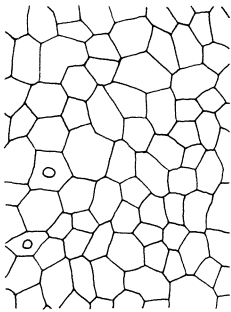
Fjerde tillæg til billefortegnelsen

- hvor den er sjælden, men udbredt. JS: Vidå; JV: Linding å; JØ: Alling å ved Sjellebro; JNØ: Bangsbo å, Varbro å, Skærum å. Også fundet juli, august, oktober og november (Holmen).
53. *D. duodecimpustulatus*. Meget sjælden ændres til: Kun fundet i Jylland og på Bornholm, hvor den er sjælden, men udbredt. I Jylland fundet på yderligere 15 lokaliteter f. eks. JS: Brede å og Vide å; JV: Kybæk ved Hodde; JØ: Skjern å og Alling å ved Sjellebro; JNØ: Voers å og Uggerby å; B: Blykobbe å, Øle å og Læså (Holmen).
53. *D. canaliculatus*. Arten, der første gang blev fundet hos os i 1965 på Bornholm, har nu bredt sig stærkt. Der foreligger yderligere fund fra 8 lokaliteter i Jylland (JS, JV, JØ, JNØ) og fra 12 lokaliteter fra Øernes område (FY, LFM, SS, SNV, SNØ) (Holmen).
54. *Agabus striolatus*. JS: Draved ved Gråbjerg, i antal 21.8.74, i et tørveskær. Genfundet i Draved efter ca. 40 års forløb (Holmen).
54. *A. nigroaeneus*. JØ: Amaliegård skov ved Århus, 1 eks. 9.6.72 (Holmen); SS: Munkeskov ved Tureby, 1 eks. 18.8.74 (Michael H.), Holmegårds mose, nyklækkede eks. i antal 4.8.74, Tude å, 1 eks. 4.7.73 (Holmen).
54. *A. subtilis*. SNØ: Skodsborg Dam, 1 eks. 26.4.72 (Holmen).
54. *A. melanocornis*. JS: bl. a. Rømø; JNØ: Mostrup mose ved Sindal (Holmen).
- *55. *Agabus wasastjerna*e Sahlb. (efter *affinis*). (Die Käfer Mitteleuropas, 3: 64). Fundet i Danmark (Ø). SNØ: Gribskov ved Bøndernes tørvemose, fåtallig 27.1.75 (Holmen).
- A. wasastjerna*e er udbredt i det nordlige Skandinavien, men er bl. a. også fundet i Vesttyskland (gamle fund). På den danske lokalitet fandtes den mellem tørvemosset inde under brinkene i nogle små tørveskær, i selskab med *Agabus congener*, *Hydroporus piceus* og *Hydroporus melanarius*.
- Arten kan indføres i bestemmelsesnøglen i D. F. Biller VIII: 86 ved, at linie 13–18 f. n. (nr. 10) erstattes af følgende:
- 10. Bagskinnebenenes længste endespore meget kortere end 1. bagfodsled. Vingedækkerne sorte. Længde 7–9 mm 10a.
 - Bagskinnebenenes længste endespore ikke eller næppe kortere end 1. bagfodsled; i modsat fald er vingedækkerne ikke sorte 12.
 - 10a. Mindre, 7–7,5 mm. Forbrystforlængelsen stærkt kølformet hvælvet langs midten 14a. *wasastjerna*e.
 - Større 7,5–9 mm. Forbrystforlængelsen ret svagt hvælvet eller flad 11.

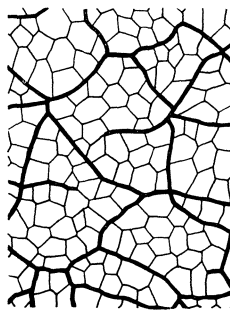
14a. *A. wasastjernae* har på grund af farven og kroppens svagt rundede sider en vis lighed med *affinis* og *unguicularis*; men den kan kendes fra disse ved at være mattere som følge af fin netridset mikroskulptur imellem vingedækkernes netmasker (se fig. 7-8) samt for hannens vedkommende på de sekundære køns karakterer. Længde 7-7,5 mm.

♂: For- og mellemfødderne svagt udvidede, forklørerne simple. 3. bugled uden ophøjet, tværriflet parti.

57. *Colymbetes striatus*. SNØ: Skodsborg Dam, 2 eks. 26.4.72, Sortemose ved Allerød, 11.5.72, Esrum å, 1 eks. marts 73, Asserbo 17.12.72, i en grusgrav; B: Iglemose, i antal 27.8.72 (Holmen).
57. *Hydaticus laevipennis*. SS: Holmegårds mose ved Fensmark skov, 15.4.72 og 4.8.74 (Holmen). Arten er ellers kun kendt fra Holte.
57. *H. stagnalis*. JØ: Assens ved Mariager, 1 eks. 18.10.72 (Holmen).
57. *Graphoderes austriacus*. LFM: Odden skov ved Vignæs, 1 eks. 11.5.68 (Holmen).
57. *G. cinereus*. JØ: Rosenholm ved Hornslet; LFM: Vignæs, Horreby Lyng; SNV: Hallenslev mose; B: Dueodde (Holmen).
58. *G. zonatus*. JS: Kongsmose ved Draved; JØ: Rosenholm ved Hornslet, Lerbjerg ved Randers; Horreby Lyng; også på Bornholm: Ølene (Holmen).
58. *Dytiscus latissimus*. LFM: Horreby Lyng, 1 eks. 24.6.73 (Holmen).
58. *D. circumflexus*. JS: Rømhø (Holmen); FY: Hofmangave ved Otterup, 1 eks. 19.5.74, på lys (F. B.), Bøgehøvedgård syd for Rudkøbing.



7



8

Fig. 7-8. Udsnit af den forreste del af vingedækkerne hos *Agabus Unguicularis* Thoms. (fig. 7) og *A. wasastjernae* Sahlb. (fig. 8).

Fig. 7-8. Section of the anterior part of the elytra of *Agabus unguicularis* Thoms. (Fig. 7) and *A. wasastjernae* Sahlb. (Fig. 8).

Fjerde tillæg til billefortegnelsen

LFM: Vignæs; SNV: Lammefjorden, i antal 24.7.73 heraf 1 eks. af den glatte hunform (Holmen).

GYRINIDAE

59. *Gyrinus distinctus*. SS: Lange sø ved Ringsted, 4 eks. 27.5.65 (F. B.).
60. *G. caspius*. JS: Rømhø, 19.8.74, både i fersk- og brakvand (Holmen).
60. *G. paykulli*. JS: Rømhø, 19.8.74, i brakvand (Holmen).

HYDROPHILIDAE

61. *Ochthebius viridis*. SS: Svinø strand (Michael H.).
64. *Helophorus walkeri* Sharp. (Hansen, 1970: 228). Arten bør benævnes *obscurus* Muls. (*walkeri* Sharp.) (jfr. Die Käfer Mitteleuropas 3: 123). SS: Munkeskov ved Tureby, 1 eks. 18.8.74 (Michael H.).
64. *Helophorus fulgidicollis*. JNØ: Læsø, 2 eks. 7.9.70 (F. B.).
64. *H. griseus*. JØ: Ejstrupholm (Mahler J.).
65. *Sphaeridium lunatum*. Også på Bornholm (Michael H.).
66. *Cercyon atricapillus*. JØ: Ejstrupholm (Mahler J.); SS: Svinø strand (Michael H.); SNØ: Jægerspris Nordskov (F. B.).
66. *C. granarius*. Også i Jylland: JØ: Uldum Kær, 1 eks. sigtet 3.11.73 (Mahler J.).
67. *Cryptopleurum subtile*. Også i Jylland. JV: Sandfeld ved Brande (Michael H.); JØ: Ejstrupholm (Mahler J.); SS: Svinø strand (Michael H.). Arten er formentlig ved at brede sig stærkt her i landet.
68. *Enochrus melanocephalus*. SS: Svinø strand (Michael H.).
69. *Hydrous piceus*. JØ: Århus, 1 eks. 1.9.74 (Carlo F. Jensen).
69. *Berosus signaticollis*. JV: Brande, i antal 17.4.73 og senere, i et lille vandhul med planteklædt bund (Michael H.).

SILPHIDAE

72. *Nargus wilkini*. SNØ: Jægerspris Nordskov, 3 eks. 30.3.72, sigtet ved roden af en gammel eg (F. B.).
73. *Choleva jeanneli*. SNØ: Jægerspris Nordskov, 1 eks. 7.5.67 (F. B.).
75. *Catops chrysoloides*. JV: Søndervig (Rudkjøbing); JØ: Ejstrupholm, juli til august 74 på udlagt svineådsel på sandbund (Mahler J.), Helgenæs og Femmøller (Rudkjøbing).

LIODIDAE

77. *Triarthron maerkeli*. JV: Harrild hede og Hastrup plantage ved Brande; JØ: Tinnets krat (Mahler J.).
78. *Liodes curta*. JV: Harrild hede ved Brande; JØ: Ejstrupholm (Mahler J.).
80. *Anisotoma axillaris*. JS: Stensbæk plantage, 1 eks. 12.8.74 (Pritzl); JV: Harrild hede ved Brande, 1 eks. 27.7.74 (Mahler J.), Grene Sande ved Billund, i antal 30.5.74 (Vagholm-J.); JNØ: Anholt, i antal 5.7.74 (Lindebo H.).
80. *A. castanea*. LFM: Krenkerup (Pritzl); SNØ: Hareskoven (Michael H.), Tisvilde (Rudkjøbing).
80. *A. glabra*. JV: Harrild hede ved Brande, 1 eks. 2.7.74, Billund, 1 eks. 1.8.74 (Vagholm-J.); også på Bornholm: Sorthat, 1 eks. 22.7.74 (Michael H.).
82. *Agathidium piceum*. JNV: Hansted-reservatet, august 1955 (Rudkjøbing).

PTILIIDAE

87. *Ptenidium intermedium*. SNV: Yderby Lyng, 4 eks. 23.11.74, i muldvarpereder (Pritzl).
88. *Micridium halidayi*. LFM: Krenkerup, i antal 12.6. og 15.7.74, i rødmuldet egetræ sammen med bl. a. *Dorcatoma chrysomelina*, *D. flavicornis* og *Anitys rubens* (Pritzl m. fl.). Arten er ellers hidtil kun fundet, Bognæs 1 eks. 1879 og fåtallig Dyrehaven 1939.

SCAPHIDIIDAE

91. *Scaphidium quadrimaculatum*. LFM: Sundby Storskov, i antal 11.6.57 (F. B.).

MICROPEPLIDAE

92. *Micropeplus porcatus*. LFM: Nørreballe, 1 eks. 10.12.74 (Pritzl).

STAPHYLINIDAE

93. *Proteinus atomarius*. SS: Vemmetofte, 1 eks. 9.8.73, i *Polyporus sulphureus* på eg (F. B.).
93. *Anthobium primulae*. JNØ: Marselisborg (Mahler J.).

Fjerde tillæg til billefortegnelsen

94. *Acrolocha pliginiskii*. JS: Halk; JØ: Ejstrupholm (Mahler J.); SS: Klinteby klint ved Karrebæksminde (F. B.).
94. *A. sulculus*. SS: Svinø strand, nogle eks. 15.9.73, i tør kogødning (Michael H.); SNØ: Jægerspris Nordskov, 1 eks. 20.8.69, på lys (F. B.).
96. *Omalium rugatum*. JØ: Ejstrupholm (Mahler J.); SNØ: Jægerspris Nordskov, 2 eks. 8.10.70, ved svamp på en gammel eg (F. B.).
96. *O. littorale*. JØ: Sondrup strand ved Horsens, i antal 30.9.74 (Mahler J.); SNØ: Lynæs, 1 eks. 26.9.64 (F. B.).
97. *Phloeonomus punctipennis*. JV: Sandfeld ved Brande, i antal under nåltræs-bark (Michael H.); JØ: Marselisborg (Mahler J.); SS: Vrangeskov ved Ringsted (F. B.); SNØ: Dyrehaven, 3 eks. 4.3.73, med gule mod spidsen sort-brune følehorn (Michael H., leg., Victor H. det.), Jægerspris Nordskov, almindelig; B: Ekkodalen, 1 eks. 20.3.65 (F. B.).
99. *Arpedium brachypterum*. (Hansen, 1970: 230). JØ: Tinnet krat (Mahler J.); LFM: Engestofte (Pritzl).
102. *Thinobius* ændres til *Thinobius*.
102. *Trogophloeus arcuatus*. Også på Bornholm: Rø (Michael H.).
103. *Tr. gracilis*. JØ: Ejstrupholm (Mahler J.); SNØ: Jægerspris Nordskov (F. B.).
105. *Oxytelus mutator*. (Hansen, 1970: 230). SNØ: Jægerspris Nordskov (F. B.).
106. *Platystethus alutaceus*. SNØ: Jægerspris Nordskov, bl. a. 3.4. og 7.7.74 (F. B.).
107. *Bledius nanus*. JØ: Mårup havskrænt på Samsø (Rudkjøbing).
107. *B. crassicollis*. JV: Skallingen (Mahler J.).
110. *Stenus gallicus*. (Hansen, 1970: 231). Lokaliteten, Nim skov, 2. till: 112, udgår.
111. *Stenus proditor*. JØ: Svanemose (Mahler J.).
111. *S. morio*. JØ: Stagsrode ved Vejle fjord, i antal 15.9.73, sammen med bl. a. *Trogophloeus despectus* og *Scopaeus sulcicollis* (Vagtholm-J).
112. *S. atratulus*. Også på Øerne. SNØ: Brønshøj, 2 eks. 29.3. og 10.4.72, i en have (Michael H.).
113. *S. crassus*. JV: Oksbøl plantage, 1 eks. 25.5.55, på fugtig bund; SNØ: Jægerspris Nordskov, bl. a. i antal 15.7.71, i staldkompost (F. B.).

114. *S. fornicatus*. Også i Jylland. JS: Tinglev mose, 2 eks. 21.7.74 (Vagtholm-J.).
114. *S. niveus*. JØ: Krejbjerg mose ved Ejstrupholm 1 ♀ 9.11.74, Boest tørvemose, fåtallig både ♂♂ og ♀♀ 21.9.74 (Mahler J.).
115. *S. coarcticollis*. JV: Grene Sande ved Billund, 1 eks. 9.5.74, ketset (Vagtholm-J.).
118. *Scopaeus minutus*. LFM: Nørreballe, 1 eks. 6.6.74 (Pritzl).
122. *Leptacinus intermedius*. SNØ: Jægerspris Nordskov, bl. a. 15.4.74, i kompost (F. B.).
122. *Xantholinus fracticornis*. JV: Skallingen; Sundstrup ved Skive, Læsø; FY: Helnæs; SNØ: Jægerspris Nordskov (F. B.).
123. *X. longiventris*. SS: Sikre eks. foreligger fra Svinø strand (Michael H.).
126. *Philonthus alpinus*. SNV: Røsnæs (Mahler J.); SNØ: Jægerspris Nordskov (F. B.).
- *126. *Philonthus nigriiventris* Thoms. Nu fundet i Danmark. JV: St. Nør-lund syd f. Ikast, 1 ♂ 19.5.73, i en rådden roe på sandbund (Mahler J.).
127. *Ph. coruscus*. JØ: Ejstrupholm, 2 eks. 23.8.74, ved udlagt svineådsel på sandbund (Mahler J.).
128. *Ph. jurgans*. JØ: Ejstrupholm (Mahler J.).
130. *Staphylinus fulvipes*. JNØ: Store Vildmose, 1 eks. 1.7.73 (Jørum).
132. *St. compressus*. Eks. af var. *cerdo* Er., der ikke hidtil har været kendt som dansk, er nu fundet her i landet. JØ: Hestehaven ved Kalø (Lindebo H.).
134. *Quedius invreae*. JØ: Ejstrupholm, 2 ♂♂ og 1 ♀ september-oktober 74, på sandbund ved et udlagt svineådsel (Mahler J.).
136. *Q. curtipennis*. Også i Jylland. JØ: Uldum Kær, 3 eks. 1.4.56, sigtet i opskyl (F. B.).
137. *Q. semiobscurus*. FY: Thurø rev, 3 eks. 25.9.69, i opskyl (F. B.).
139. *Mycetoporus longicornis*. JØ: Uldum Kær, 27.3.71 (F. B.).
141. *Bryophacis crassicornis*. JV: Brande, 1 eks. 5.4.74, sværmende på en byggeplads (Mahler J.).
141. *Bryoporus cernuus*. JØ: Ejstrupholm (Mahler J.); SS: Munkeskov ved Tureby (Michael H.).
141. *Bryocharis inclinans*. LFM: Nørreballe, 1 eks. 10.12.74 (Pritzl).
146. *Hypocyrtus punctum*. FY: Ristinge klint, 1 ♂ 19.7.73 (Mahler J.).
147. *Deinopsis erosa*. SS: Broby Vesterskov ved Suså, 1 eks. 28.12.74, i opskyl (Pritzl), Munkeskov ved Tureby, 1 eks. 18.8.74 (Michael H.).

Fjerde tillæg til billefortegnelsen

147. *Myllaena gracilis*. JØ: Ejstrupholm, Tinnet Krat (Mahler J.).
147. *M. infuscata*. JØ: Nim skov (Mahler J.); SNØ: Jægerspris Nordskov (F. B.).
148. *Diglotta submarina*. SS: Svinø strand, 1 ♂ 14.4.74, sigtet af halvtørt tang (Michael H.).
149. *Oligota parva*. SS: Svinø strand, i antal 25.8.73, i kompost (Michael H.).
151. *Gyrophæna joyiodes*. JØ: Vejle, 1 ♂ 26.6.73; JV: Nørholm skov, flere tusind eks. 17.8.74, i 2 store paddehatte (Mahler J.).
152. *Placusa tachyporoides*. LFM: Sundby Storskov; SNØ: Bognæs Storskov (F. B.).
153. *Leptusa pulchella*. SNØ: Bognæs Storskov, 1 eks. 17.7.73 (F. B.).
155. *Bolitochara lucida*. LFM: Skejten ved Fuglsang, 1 eks. 18.6.73 (Martin leg., F. B. det.).
156. *Tachyusa leucopus*. JØ: Moesgård ved Århus (Mahler J.).
157. *T. constricta*. JØ: Moesgård ved Århus (Mahler J.).
157. *Brachyusa concolor*. Også i Jylland. JØ: Ejstrupholm 3 eks. april-maj 74, på fugtig lerbund (Mahler J.).
158. *Amischa decipiens*. SS: Svinø strand (Michael H.).
160. *Atheta arctica*. JV: Sandfeld ved Brande, 4 eks. 15.5.72 (F. B.).
161. *A. fallaciosa*. JV: Sandfeld ved Brande; JØ: Tinnet krat (Mahler J.).
163. *A. marina*. SS: Svinø strand (Michael H.).
167. *A. basicornis*. JØ: Gludsted ved Ejstrupholm, fåtallig 8.6.73, under bark af en gran, liggende halvt under vand ved bredden af et vandhul (Mahler J.).
169. *A. aquatilis*. JV: Hastrup plantage ved Brande (Mahler J.).
172. *A. macrocera*. SS: Svinø strand (Michael H.).
174. *A. consanquinea*. SNØ: Munkevang i Gribskov, i antal 14.1.73, i henrådne plantedele (Michael H.), Jægerspris Nordskov, 1 eks. 8.10.70, ved svamp (F. B.).
175. *Zyras collaris*. JV: Skallingen, 1 eks. 12.5.72 (F. B.).
180. *Ocyusa picina*. JS: Tinglev mose, 1 eks. 21.7.74 (Mahler J.).
180. *Hygropora cunctans*. JV: Sandfeld ved Brande, i antal 11.8. og 25.8.73, under fugtig mos (Mahler J.).

PSELAPHIDAE

188. *Euplectus bescidicus*. (Hansen, 1970: 235). LFM: Krenkerup, 1 eks. 5.11.74, Kristianssæde, 2 eks. 15.9.74, se nedenfor under *E. punctatus* (Pritzl).

188. *Euplectus fauveli*. (Hansen, 1970: 235). SS: Svinø strand, 1 eks. 30.7.74 og 2 eks. 12.10.74, i en hul poppel (Michael H.).
188. *Euplectus punctatus*. LFM: Kristianssæde, i antal 15.9.74, under saftig egebark sammen med bl. a. *E. bescidicus* og *Ptinella denticollis* (Pritzl).
189. *Bibloporus minutus*. LFM: Skejten ved Fuglsang, 1 eks. 21.7.73 (F. B.).
189. *Trichonyx sulcicollis*. JØ: Forsthaven i Århus, 30.6.57 (Rudkjøbing).
190. *Batrisodes venustus*. LFM: Krenkerup (Michael H.).

HISTERIDAE

193. *Onthophilus sulcatus*. SNV: Yderby Lyng, 2 eks. 23.11.74 (Pritzl).
193. *Plegaderus vulneratus*. Også på Bornholm, Rø, i antal 22.7.74 (Michael H.).
193. *Abreus granulum*. LFM: Sundby Storskov, i antal 1.5.74 (Pritzl, F. B.).
195. *Pachylopus maritimus*. JNØ: Anholt, 3 eks. på fugleådsel i flyvesand (Rudkjøbing).

LYCIDAE

199. *Dictyopterus aurora*. SNØ: Gribskov ved Mårum, 3 eks. maj-juni 1968-69, i »vinduesfælder« i tæt granskov (Martin).
200. *D. cosnardi*. JØ: Hestehaven ved Kalø, 20.5.74 (Lindebo H.); SNØ: Gribskov ved Mårum, 1 eks. 1968, i en »vinduesfælde« i tæt granskov (Martin).
200. *Platycis minuta*. LFM: Sundby Storskov, nogle eks. 19.8.73 og 10.9.74, udenpå en hul bøg (Martin m. fl.), Fuglsang, 1 eks. 7.8.73, ketset (F. B.); SS: Holmegårds Mose, 1 eks. 10.9.74, på birk (Martin).

MALACHIIDAE

207. *Paratinus femoralis*. B: Dueodde, 27.6.57 (Rudkjøbing).
- *207. *Danacaea pallipes* Panz. Nu også fundet i Danmark. LFM: Tillitse strand, 1 eks. 7.8.74, på en skærmlante (Pritzl).
207. *Phloeophilus edwardsi*. JØ: Gyllingnæs, Uldrup bakker ved Horsens (Rudkjøbing), Søsken ved Århus (Lindebo H.); LFM: Krenkerup (Pritzl).

Fjerde tillæg til billefortegnelsen

DERODONTIDAE

211. *Laricobius erichsoni*. JV: Grene Sande ved Billund, 1 eks. 23.5.74 (F. B.); LFM: Nørreballe, 1 eks. 11.5.74 (Pritzl).

ELATERIDAE

213. *Elater rufipennis*. LFM: Sundby Storskov, 1 eks. 8.8.73 og i antal april-maj 74, i en hul bøg. Arten er hermed genfundet på Lolland-Falster efter 80 års forløb, idet det hidtil seneste fund er fra Sundby Storskov 1894. I samme træ fandtes endvidere *Ludius ferrugineus*, *Procrærus tibialis*, *Elater cardinalis*, *E. hjorti*, *Dorcus*, *Sinodendron* samt *Rhyncolus* (Martin).
213. *E. nigroflavus*. SS: Heseede skov, i antal 18.11.74, i rødmuldet ellestamme (Martin).
214. *E. erythrogonus*. JS: Draved, 1 eks. 25.5.74 (Mahler J.).
214. *E. nigerrimus*. LFM: Krenkerup, i antal 2.11.74, i formuldet egestamme. Hermed genfundet på Lolland efter ca. 30 års forløb (Martin).
215. *Procrærus tibialis*. LFM: Flere steder på Lolland: Krenkerup, Sundby Storskov, Skejten ved Fuglsang (Martin); SNØ: Bognæs Storskov (Rudkjøbing m. fl.).
216. *Hypnoidus pulchellus* var. *arenicola*. JV: Skallingen (Mahler J.); JNØ: Læsø, i antal 14.6.72, sammen med hovedformen (F. B., Martin).

EUCNEMIDAE

- *225. *Hypocoelus fleischeri* Olexa. Arten bør benævnes *H. foveicollis* Thoms. (*fleischeri* Olexa) (jfr. Palm, 1969: 160-161). Fundet i Danmark (Ø). SNØ: Munkevang i Gribskov, i stort antal 25.-26.7.73 (Michael H. leg., Thure Palm det.). Dyrene løb rundt på solbeskinnede, fuldstændig afbarkede partier på en granstabel og var fremme mellem ca. kl. 14 og 16. Ved et besøg på lokaliteten 29.1.74 var granstabilen blevet fjernet, men i en enkelt stamme, der lå tilbage, var der en mængde larver. Veddet var indenfor den hårdere yderskal mørt og trøsket med hårde partier imellem. Et stykke hjembragtes og heraf klækkedes imagines i stort antal fra 2.-17.3.74 (Pritzl).

Fundet af denne nye art er meget overraskende. Dels er arten

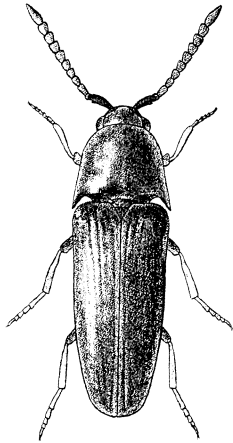


Fig. 9. *Hypocoelus foveicollis* Thoms.
(tegnet af Michael Hansen).

meget sjælden i Sverige, og dels er den vistnok kun kendt som forekommende i trøsket løvtræ.

Slægten *Hypocoelus* Lac. hører til familien *Eucnemidae* og kan indpasses i slægtsnøglen i D. F. XXIII: 97 ved, at pkt. 3 i linie 13 f. o. ændres til 3a og linie 10-13 f. o. erstattes af følgende:

- 3. følehornsled meget længere end bredt, meget længere end 2. led 3.
- 3. Følehornene trådformede 1a. *Hypocoelus*
- Følehornene savtakkede eller kamdannede 3a.
- 3a. Pronotums baghjørner o. s. v.

Slægten *Hypocoelus* Lac. er nærtstående til *Dirrhagus*, men er adskilt fra denne slægt ved, at følehornene ikke er savtakkede eller kamdannede og ved, at pronotums forrand ikke er listeformigt opadbøjet.

H. foveicollis (fig. 9) er sort, ofte med en vagt afgrænset rødlig plet forrest på vingedækkerne. Ret tæt, grågult behåret med et smukt skær. Følehornene brune, benene brungule med noget mørkere lår. Pronotum ca. så bredt som langt, tæt og kraftigt punkteret. Hovedet bagtil med en fin, ofte noget utydelig længdemidtkøl. Scutellum tydeligt trekantet. Vingedækkerne tæt, stribet punkteret, striberne ved spidsen stærkt fordybede og meget groft punkterede. Længde 4,5-6 mm.

♂: Følehornene lidt længere, idet de yderste led er ca. så lange som brede (hos ♀ tydeligt bredere end lange).

H. foveicollis er meget nærtstående til de øvrige 3 *Hypocoelus* arter, der er nævnt i hovedfortegnelsen. Vedr. bestemmelsen af disse arter henvises til Palm (1955: 211-217), (med adeagus-tegninger).

THROSCIDAE

226. *Throscus carinifrons*. LFM: Sundby Storskov; SNØ: Bognæs Storskov (F. B.), Skovlunde (Michael H.).

Fjerde tillæg til billefortegnelsen

BUPRESTIDAE

229. *Agrilus sulcicollis*. LFM: Hannenov skov, 1 eks. 21.6.72 (O. G. K. Kristensen); SNØ: Bognæs Storskov, klækket i hundredevis 19.-22.3.74, fra tyk egebark (Martin), jfr. også 1.2. og 3. till.
229. *Aphanisticus pusillus*. JØ: Samsø; FY: Stengade strand på Langeland (Rudkjøbing); LFM: Tillitse strand, 1 eks. 16.7.74, Høvblege, 1 eks. 7.9.74; SNV: Yderby Lyng, 1 eks. 6.5.73, sigtet ved roden af *Anthoxanthum odoratum* (Pritzl). Arten er sikkert udbredt, men overset.
229. *Trachys minutus*. LFM: Vindeholme skov ved Nakskov, i antal 7.6.73, på rodskud af lind (F. B., Martin). Her i landet vistnok ikke tidligere fundet på lind.
229. *T. troglodytes*. LFM: Høvblege, 1 eks. 7.9.74 (Pritzl).

HELODIDAE

231. *Scirtes orbicularis*. JS: Tinglev mose (Mahler J.).

DRYOPIDAE

233. *Dryops anglicanus*. JS: Tinglev mose (Mahler J.).
233. *D. luridus*. JØ: Ejstrupholm (Mahler J.); JNV: Klitmøller, Nors sø (Rudkjøbing).

DERMESTIDAE

237. *Attagenus longicornis* (Hansen, 1970: 238) bør benævnes *smirnovi* Zhantiev (jfr. Arevad, 1975).
- *240. *Anthrenus pimpinellae* F. Nu fundet i Danmark. LFM: Nørreballe, 1 eks. 19.5. og 23.6.74, på skærmpflanter ved et bondehus, Pederstrup ved Nakskov, 1 eks. 4.6.74, på en skærmpolante (Pritzl).

BYRRHIDAE

241. *Porcinolus murinus*. LFM: Nørreballe, 1 eks. 21.6.74, på fugtig bund under blade af Følfod; SNV: Yderby Lyng, 2 eks. 23.11.74 (Pritzl).
241. *Syncalypta nigrita*. JV: Skallingen, 1 eks. 5.5.74 (Mahler J.).

OSTOMIDAE

242. *Nemosoma elongatum*. Har bredt sig meget. Der foreligger yder-

ligere en række fund fra Jylland og Sjælland (jfr. Hansen, 1972, 1973).

NITIDULIDAE

247. *Meligethes flavipes*. FY: Hofmangave ved Otterup, i antal 19.5.74, på døvnælde (F. B.); Tårs Mader ved Nakskov, i antal 17.7.74 (F. B., Pritzl).
249. *Carpophilus hemipterus*. JØ: Nørre Snede, 1 eks. 28.4.74, i et grisehoved på en losseplads (Mahler J.).
249. *C. mutilatus*. JØ: Ejstrupholm, 5 eks. 25.11.72 og 2 eks. 23.10.74, i staldkompost (Mahler J., leg., F. B. det.).
250. *Epuraea neglecta*. SS: Holmegårds mose 10.7.62 (Rudkjøbing); SNØ: Bognæs, 2 eks. 17.7.73 (Martin, F. B.).
252. *E. deubeli*. JV: Hastrup plantage ved Brande, 1 eks. 13.8.73, aftenketset (Mahler J. leg., F. B. det.). 3. danske fund.
252. *E. thoracica*. JV: Harrild hede ved Brande, 1 eks. 27.7.74 (Mahler J.).
253. *Cychramus luteus*. Udbredt på Midt-Lolland (Pritzl).
254. *Pocadius lanuginosus*. (Hansen, 1970: 239). JØ: Grejsdalen (Vagtholm J.); JNØ: Jonstrup Vang, Jægerspris Nordskov (F. B.).

RHIZOPHAGIDAE

256. *Rhizophagus perforatus*. JNØ: Degnemosen (Brønshøj), 2 eks. sigtet 7.3. og 12.4.72 (Michael H.), Kagsmosen, 1 eks. 26.6.64, aftenketset (F. B.).
257. *R. cribratus*. LFM: Nørreballe, 1 eks. 24.7.74 (Pritzl); SNØ: Bognæs, i antal 24.3.74 under bark af lærk (Pritzl, Michael H.).

CUCUJIDAE

258. *Silvanus bidentatus*. SNØ: Bognæs Storskov, i antal 12.7.73, under tyk bark på lynramt, nu fældet kæmpeeg sammen med talrige *Pediacus depressus* og *Laemophloeus ferrugineus*. Også frit fremme på de barkblottede partier eller på endefladerne (Martin). Endvidere fundet 17.7. og 28.7.73 og var da tiltaget i antal (Martin, F. B.). Første fund, der med tilstrækkelig sikkerhed viser, at arten hos os lever i det fri.
258. *S. unidentatus*. JNØ: Hals Nørreskov, i antal 13.8.74, under saftig fastsiddende bark ved endefladerne af friske egestammer sammen

Fjerde tillæg til billefortegnelsen

- med bl. a. *Uleiota planata* (Pritzl). Foruden de i fortegnelsen angivne fund, foreligger 2 eks. mrk. Ålborg, Dania uden navn eller dato (Coll. Zool. Mus.). Arten er her i landet ellers kun fundet i det fri i Jægerpris Nordskov, 1 eks. 22.5.1910.
258. *Ahasverus advena*. JØ: Ejstrupholm, talrig oktober 74, i staldkompost under et halvtag sammen med bl. a. *Cercyon atricapillus*, *Cryptopleurum subtile*, *Atheta subsinuata*, *Carcinops quatuordecimstriata*, *Hister bimaculatus*, *Carpophilus multilatus*, *Alphitophagus bifasciatus*, *Enicmus anthracinus* og *Myrmecoxenus vaporariorum* (Mahler J.).
259. *Pediacus depressus*. JNØ: Hals Nørreskov, i antal 13.8.74, se ovenfor under *Silvanus unidentatus* (Pritzl); SNØ: Bognæs Storskov, se ovenfor under *Silvanus bidentatus* (Martin, F. B.), Dyrehaven, genfundet efter 40 års forløb, resterne af 1 eks. 6.10.73 og 1 levende eks. 4.9.74 (Michael H.).
260. *Laemophloeus ferrugineus*. SNØ: Bognæs Storskov, se ovenfor under *Silvanus bidentatus* (Martin, F. B.). Første større fund i det fri hos os.

EROTYLIDAE

262. *Diphyllus fagi*. SNØ: Dyrehaven, 1 eks. 12.6.73, under bøgebark (Martin).

CRYPTOPHAGIDAE

263. *Henoticus serratus*. LFM: Skejten ved Fuglsang, 1 eks. 21.7.73, under egebark; SNØ: Bognæs Storskov, 1 eks. 17.7.73 (F. B.).
264. *Cryptophagus pallidus*. LFM: Skejten ved Fuglsang, 1 eks. 7.8.73, i en nedfaldet, svampet egegren (F. B.). Hidtil kun kendt fra nogle få lok. i Nordsjælland.
267. *Antherophagus canescens*. LFM: Holme skov ved Saksøbing, 1 eks. 12.6.74 (Pritzl).
267. *Caenoscelis fleischeri* (Hansen, 1970: 239). LFM: Krenkerup, 1 dødt eks. 12.6.74 (Pritzl).
268. *Atomaria bella*. JV: Hastrup plantage ved Brande (Mahler J.).
268. *A. procerula*. JV: Hastrup plantage ved Brande, 1 eks. 24.5.73 (Mahler J.). SNØ: Jægerspris Nordskov, 1 eks. hhv. 1.5.65 og 7.5.71 (F. B.). Alle fundene er gjort ved aftenketsning nær nåleskov.

270. *A. peltata*. Også i Jylland. JV: Sandfeld ved Brande, 1 eks. 15.4.73, i staldkompost (Michael H.).
271. *A. analis*. SNØ: Stampeskov, 1 eks. 24.2.73, i meget varm kompost (Michael H.).

PHALACRIDAE

273. *Stilbus atomarius*. JØ: Svanemose, i antal 29.9.74 (Vagtholm-J., F. B.). Også på Bornholm: Ølene bl.a. 7.6.64 (F. B.).

CORYLOPHIDAE

273. *Orthoperus improvisus*. LFM: Ryde, 2 eks. 29.12.74, ved sigtning af skimlet afskrælet granbark ved savværket (Pritzl).

LATHRIDIIDAE

274. *Lathridius alternans*. LFM: Nørreballe, bl.a. 3 eks. 14.7.74 (Pritzl, F. B.).
275. *Enicmus anthracinus* (Hansen, 1970: 240). Også i Jylland. JØ: Ejstrupholm, 1 ♂ 8.10.74 sammen med mange *E. minutus*, se foran under *Ahasverus* (Mahler J.).
276. *E. testaceus*. JV: Nørholm, 1 eks. 28.4.74; SNØ: Jægerspris Nordskov, 1 eks. 7.4.74 (F. B.).
278. *Corticaria linearis*. SNØ: Jægerspris Nordskov, bl. a. i antal 25.4.70, under granbark (F. B.).
278. *C. inconspicua*. LFM: Tårs Mader ved Nakskov, 3 eks. 17.7.74, banket af gammelt stråtag (Pritzl, F. B.).
278. *C. ferruginea*. SNØ: Jægerspris Nordskov (Rudkjøbing, F. B.).

MYCETOPHAGIDAE

280. *Mycetophagus quadriguttatus*. JØ: Ejstrupholm, i antal oktober 74, se foran under *Ahasverus* (Mahler J.); SNØ: Ledreborg 31.10.46 (Rudkjøbing), Jægerspris Nordskov, i antal 16.7.71, i staldkompost (F. B.).
280. *M. populi*. SS: Broby Vesterskov nær Suså, 5 eks. 24.5.73 (Pritzl).

COLYDIIDAE

282. *Myrmecoxenus vaporariorum*. Også i Jylland. JØ: Ejstrupholm, fåtallig oktober 74, se foran under *Ahasverus* (Mahler. J.); SS: Svinø strand, 1 eks. 25.8.73 af den brunsorte var. (Michael H.).

Fjerde tillæg til billefortegnelsen

283. *Cerylon ferrugineum*. JS: Frøslev plantage (Mahler J., Vagtholm-J.); SNØ: Jægerspris (Rudkjøbing, F. B.), Tisvilde (Rudkjøbing).

COCCINELLIDAE

287. *Scymnus frontalis*. JNØ: Anholt; SNØ: Ørholm (Rudkjøbing).
287. *S. limonii*. SS: Svinø strand, 2 eks. 10.5.74 (Michael H.).
289. *Coccinella quadripunctata*. LFM: Ristinge klint, 1 eks. 4.7.73 (Pritzl) og i antal 9.9.74, på fyr (Pritzl, F. B.); SNØ: Højbakkegård ved Tåstrup, 1 eks. august 74, ketset (H. Philipsen leg., coll. Landbohøjskolen). Fra dette århundrede foreligger ellers kun 2 enkeltfund Ærø 1935 og Dueodde 1944.
290. *C. distincta*. JS: Hostrup ved Åbenrå, i antal 22.8.74, på birk nær en stor tue af *Formica rufa* (F. B.).

CISIDAE

291. *Cis hanseni*. (Hansen, 1970: 241). LFM: Krenkerup, 1 eks. 12.6.74, se ovenfor under *Micridium* (Pritzl).
292. *Cis micans*. LFM: Nørreballe, 1 eks. 27.5.74, banket af svampet egegren sammen med bl. a. *Tetratoma ancora* og *Choragus horni* (Pritzl).
293. *Cis castaneus*. (Hansen, 1970: 241). SNØ: Jægerspris Nordskov, 2 eks. 15.9.63 (F. B.).
293. *Cis punctulatus*. JS: Frøslev plantage, 1 eks. 21.7.74 (Mahler J.). SS: Munkeskov ved Tureby, 4 eks. 13.7.74, under bark af lærk (Pritzl, F. B.); SNØ: Jægerspris Nordskov, 1 eks. 28.8.69 (F. B.).
293. *Enearthron cornutum*. LFM: Udbredt og ikke særlig sjælden på Lolland; SNØ: Jægerspris Nordskov (F. B.).

LYMEXYLIDAE

294. *Lymexylon navale*. SNØ: Bognæs Storskov, 3 ♀♀ 12.7.73, æglæggende på nylig fældet egestamme (Martin).

ANOBIIDAE

296. *Gastrallus immarginatus*. LFM: Skejten ved Fuglsang, larver fundet i antal 4.3.74, i barken på stammer og tykke grene på levende navr. Klækket fra 29.3.74 (Pritzl).

297. *Ernobius abietinus*. SS: Svinø strand (Michael H.).
297. *E. pini*. SS: Svinø strand, 1 eks. 1.6.74 (Michael H.); SNV: Yderby Lyng, 1 eks. 12.5.74, banket af fyrreris (Pritzl).
297. *Xestobium rufovillosum*. LFM: Nørreballe, bl. a. 6.6.74, i granbjælker i et bondehus (Pritzl). Her i landet vistnok hidtil kun kendt fra løvtræ.
298. *Anobium nitidum*. LFM: Skejten ved Fuglsang, 5 eks. 21.7.73, på navr (Martin, F. B.).
300. *Dorcatoma flavicornis*. LFM: Kristianssæde, nogle døde eks. 17.10.74, sigtet af *Polyporus sulphureus* på en gammel eg sammen med *Eledona agaricola* (Pritzl, Martin), Skejten ved Fuglsang, 2 eks. 21.7.73 ketset under gamle ege (Martin, F. B.).
300. *D. chrysomelina*. LFM: Krenkerup, 12.6.74, i rødmuldet ret fast egeved. Sammen med imagines af *Dorcatoma flavicornis*, *Micridium halidayi* og *Anitys rubens* fandtes en del *Dorcatoma* larver. I tiden 12.6. til 28.6. blev klækket ca. 100 eks., alle *D. flavicornis*. I tiden 28.6. til 7.7. 20 eks. heraf 9 *D. chrysomelina* og efter 7.7. blev kun klækket *D. chrysomelina* ialt 11 eks. over ca. 14 dage. *D. chrysomelina* har således muligvis en lidt senere klækning end *D. flavicornis* (Pritzl, Michael H.). Skejten ved Fuglsang, 1 eks. 21.7.73 (F. B.); SS: Knudsskov ved Vordingborg, 8.7.62 (Rudkjøbing).
301. *Anitys rubens*. LFM: Krenkerup, i stort antal 12.6.74, se ovenfor under *Dorcatoma chrysomelina* (Pritzl, Michael H.), Kristianssæde, nogle døde eks. 29.12.74 (Pritzl), Skejten ved Fuglsang, i antal 21.7.73, se nedenfor under *Pentaphyllus* (Martin, F. B.).

PTINIDAE

302. *Ptinus dubius*. SNV: Yderby Lyng, i antal 6.5.73, på blomstrende fyr (Pritzl).
302. *Pt. raptor*. JV: Tjørring ved Herning, 1 eks. krybende på et gammelt loft (Sigvald K.).

OEDEMERIDAE

304. *Asclera cinerascens*. JØ: Hestehaven ved Kalø, 5.6.74 (Lindebo H.).
304. *Chrysanthia viridis*. JNØ: Anholt, 27.8.66 (Rudkjøbing).
305. *Oedemera croceicollis*. Også i Jylland. JS: Pamhule skov, 7.6.73 (Lindebo H.).

Fjerde tillæg til billefortegnelsen

SALPINGIDAE

306. *Salpingus ater*. JV: Harrild hede ved Brande, 1 eks. 26.6.73, aftenketset, Hastrup plantage ved Brande, i stort antal 1.7.73, aftenketset i udkanten af en granplantage (Mahler J.).
307. *Vinzenellus ruficollis*. LFM: Udbredt og ikke særlig sjælden på Lolland (Pritzl og F. B.).

ADERIDAE

308. *Aderus populneus*. SS: Svenstrup ved Borup station, 1 eks. 20.4.74, under tørt egebark (Pritzl); Også på Bornholm: Rø plantage, 1 eks. 26.7.74, aftenketset (Michael H.).
308. *A. oculatus*. LFM: Vistnok udbredt på Lolland. Yderligere lok. Kristianssæde, Pederstrup ved Nakskov, Krenkerup (Pritzl).

MELOIDAE

310. *Meloë variegatus*. SNØ: Asserbo, 22.4.51 (M. Thomsen leg., coll. Landbohøjskolen).
310. *M. brevicollis*. JS: Rinkenæs 1 eks. 4.6.63 (F. B.).

RHIPIPHORIDAE

310. *Metoecus paradoxus*. SNØ: Jægersborg 1 ♂ 3.10.73, i gedehamsebo (*Paravespula vulgaris*), Vangede, i antal 28.8.74, i gedehamsebo (*Dolichovespula saxonica*) på et loft (Arevad).

MORDELLIDAE

312. *Mordellistena humeralis*. LFM: Vindeholme ved Nakskov, 2 eks. 7.8.74, på skærmpplanter (Pritzl).
313. *M. abdominalis*. JØ: Hestehaven ved Kalø, almindelig (Lindebo H.); Også på Bornholm: Rø (Michael H.).

ANASPIDIDAE

313. *Anaspis bohémica*. SNV: Yderby Lyng, 2 eks. 6.5.73 (Pritzl).
313. *A. schilskyana*. SNØ: Jægerspris Nordskov (Rudkjøbing).
313. *A. regimbarti*. Også i Jylland. JS: Vemmingbund, 1 eks. 8.7.73 (Pritzl).
314. *A. costai*. SS: Rådmandshaven ved Næstved, i stort antal 13.7.74, på hyldeblomster nær gammel eg (Pritzl).

SERROPALPIDAE

315. *Orchesia undulata*. LFM: Udbredt og ret almindelig på Lolland (Pritzl).
315. *Anisoxya fuscula*. JØ: Uldrupsbakker ved Horsens, 1 eks. 20.7.74 (Rudkjøbing).
316. *Caridina triguttata*. JS: Frøslev plantage (Mahler J.); JV: Harrild hede ved Brande (Mahler J.), Grene Sande ved Billund (Vagtholm-J.); JØ: Thorsager (Pritzl).
316. *Hypulus quercinus*. JS: Draved, 1 eks. 16.10.74, i egegren (Martin).

ALLECULIDAE

318. *Allecula morio*. LFM: Krenkerup, 1 eks. 15.7.74 i mørt bøgeved (Pritzl).
318. *A. rhenana*. LFM: Skejten ved Fuglsang, 1 eks. 21.7.73 (F. B.).

TENEBRIONIDAE

321. *Eledona agaricola*. LFM: Korod ved Kristianssæde, i stort antal 17.10.74, i *Polyporus sulphureus* på gammel eg (Pritzl, Martin).
322. *Platyedema violaceum*. JØ: Hald Ege, 1 eks. 14.4.74 og 2 eks. 16.5.74 (Jørum).
322. *Alphitophagus bifasciatus*. JØ: Ejstrupholm, i antal oktober 74, se ovenfor under *Ahasverus* (Mahler J.).
323. *Pentaphyllus testaceus*. LFM: Skejten ved Fuglsang, i antal 6.6. og 21.7.73, i løst, ret tørt svampet ved i hul udgået eg sammen med *Anitys*. Bortset fra 2 over 100 år gamle fund fra Dyrehaven, er arten ellers kun kendt fra Bognæs, 1 eks. 1948 (Martin, F. B.).
323. *Hypophloeus linearis*. JNØ: Svinkløv plantage, 9.8.68 (Rudkjøbing).

SCARABAEIDAE

327. *Typhoeus typhoeus*. JNV: Livø, 2 eks. 24.5.60 (Arevad).
331. *Aphodius ictericus*. Også på Bornholm (Michael H.).
331. *A. rufus*. Også på Bornholm (Michael H.).
332. *Heptaaulacus villosus*. JNØ: Lille Norge ved Saltum, i stort antal 30.6.73 (Jørum).

Fjerde tillæg til billefortegnelsen

CERAMBYCIDAE

340. *Tetropium gabrieli*. På Sjælland udbredt og ikke sjælden (Friis J.).
341. *Obrium brunneum*. JS: Pamhule skov 26.6.73 (Lindebo H.).
344. *Leptura rubra*. SS: Knudshoved ved Vordingborg (Michael H); også på Bornholm: Sorthat, 1 eks. 22.7.74 (Sigvald K.).
345. *Judolia sexmaculata*. SNØ: St. Dyrehave, 2 eks. 19.5.74 (Michael H.).
346. *Strangalia nigra*. Også på Bornholm. Almindingen, 2 eks. aug. 1888 (leg. Detlefsen, coll. Friis J.).
347. *Molorchus umbellatarum*. SS: Olstrup ved Faxe, 2 eks. 10.7.55 (F. B.).
350. *Plagiotus arcuatus*. JS: Lindet skov, i antal 16.6.73, på brændestabel af eg (Lindebo H.); Særløse Overdrev, 2.9.73, larver i 3 størrelser i antal i egegrene og fuldt udviklede larver i stort antal i fælde bøgestammer, klækket fra februar 1974 (Friis J.), Bognæs Storskov, larver fundet i antal 3.3.74, i tyk egebark fra nylig fældet eg sammen med flere *Saperda scalaris* og *Phymatodes testaceus*. Klækket 21.-26.3.74 samt igen fra 16.-18.5.74 (Martin).
352. *Pogonocherus decoratus*. JS: Stensbæk Plantage, 1 eks. 12.8.74, banket af fyrregrene (Pritzl).
352. *Acanthoderes clavipes*. (jfr. Hansen, 1972: 116). SS: Næsbyholm Storskov nær Suså, puppeleje fundet i væltet bøgestamme sammen med *Rhagium mordax*, august 74 (Friis J.).
354. *Obera oculata*. JNØ: Ulveskoven ved Birkelse. Genfundet efter 40 års forløb. 2 eks. 4.7.61 (Friis J.), 2 eks. 14.8.74 (Pritzl).

CHRYSOMELIDAE

355. *Haemonia mutica*. SS: Svinø strand, fundet flere gange 1972-73, især om foråret ved sigtning af blæretang (*Fucus vesiculosus*) (Michael H.).
360. *Cryptocephalus pallidifrons*. JNØ: Ulveskoven ved Birkelse, 1 eks. 26.6.73, på pil (Jørum).
360. *C. sexpunctatus*. JØ: Svanemose, enkeltvis bl. a. 16.6.73 (Vagtholm-J., F. B.).
364. *Chrysomela quadrigemina*. JS: Frøslev plantage, 1 eks. 11.8.74, på *Hypericum hirsutum* sammen med *C. brunsvicensis* (Pritzl).
365. *Chr. graminis*. JNØ: Læsø, 1 eks. juli 1966 (Jørgen Jørgensen leg., F. B. det., coll. Landbohøjskolen).

367. *Prasocuris junci*. Også på Bornholm: Rø (Michael H.).
368. *Melasoma tremulae*. JS: Åbenrå, 1 eks. 10.7.73 (Pritzl). Hidtil kun et enkeltfund, også fra Åbenrå, fra 1921.
371. *Galeruca interrupta*. SNV: Røsnæs (Mahler J.).
371. *G. melanocephala*. SS: Svinø strand (Michael H.).
375. *Longitarsus ochroleucus*. SNØ: Herlev, gentagne gange i antal på kartoffelplanter i en have. På nærtstående *Senecio* og *Achillea* fandtes arten derimod ikke (Pritzl).
376. *L. kutscherae*. FY: Hestehave på Langeland 3.8.59 (Rudkjøbing leg., Victor H. det.).
377. *L. quadriguttatus*. SNV: Røsnæs, 5 eks. 4.6.74 (Mahler J.).
378. *Haltica lythri*. JS: Svanemose (Vagtholm-J.); JØ: Hastrup sø ved Thyregod, Ejstrupholm (Mahler J.).
379. *Crepidodera brevicollis*. SS: Munkeskov ved Tureby, 1 ♂ 18.8.74 (Michael H.).
379. *C. sublaevis*. JØ: Ejstrupholm, 1 ♂ 3.7.73 (Mahler J.).
380. *Chalcoides aurea*. LFM: Nørreballe, i antal maj-september 74, på *Populus tremulae* (Pritzl).
380. *C. nitidula*. LFM: Nørreballe, sammen med ovennævnte *C. aurea* (Pritzl).
381. *Chaetocnema heikertingeri*. (Hansen, 1970: 245). SNØ: Yderligere fund foreligger fra Høsterkøb, Birkerød (Arevad), Jægerspris Nordskov (F. B.).
383. *Dibolia occultans*. SNØ: Jægerspris Nordskov, 1 eks. 5.6.74 (F. B.).
385. *Hispella atra*. JØ: Helgenæs, bl. a. 11.8.64 (Rudkjøbing).

ANTHRIBIDAE

389. *Tropideres niveirostris*. JNØ: Hals Nørreskov, 1 eks. 10.8.59; SNØ: Jægerspris Nordskov, 1 eks. 11.10.64 (F. B.).
390. *Choragus sheppardi*. SS: Svinø strand, i antal 30.7.74, under bark på en udgået poppel (Michael H.).

CURCULIONIDAE

391. *Otiorrhynchus rugostriatus*. JØ: Grejsdalen i en have (Vagtholm-J.); LFM: Nørreballe, 4 eks. i en have og 1 eks. ved roden af *Glechoma* i nærliggende skov (Pritzl).
391. *O. porcatus*. LFM: Knuthenborg park, 3 eks. 19.7.74, sigtet ved roden af *Glechoma* (Pritzl, F. B.); Herlev, 3 eks. 11.3.74, i en have (Pritzl), Birkerød, 1 eks. 15.6.74, i en have (Arevad).

Fjerde tillæg til billefortegnelsen

- *392. *Otiorrhynchus rugifrons* Gyll. Nu også fundet i Danmark (Ø). SS: Stevns Klint ved Højerup kirke, 4 eks. 30.5.69, krybende på klinten (Martin leg., F. B. det.); genfundet i antal 18.4.75, under planterødder, især bynke (Martin, Pritzl, F. B.).
392. *Otiorrhynchus clavipes* Bonsd. (efter *atroapterus*). Fauna Germanica, V: 19). Fundet i Danmark (Ø). SNØ: Brønshøj 1 eks. 16.6.73, under en busk i en have. Selv om arten ikke kan være ført til landet med nogle af de i nærheden stående planter, kan det dog ikke med dette ene fund (samt et enkelt gammelt fund fra før 1900 fra Sønderjylland) anses for godtgjort, at arten hører til den danske fauna (Michael H.). Arten kan indpasses i bestemmelsesnøglen i D. F. Biller XXI: 27-28, ved at oversigtens nr. 14 erstattes af følgende:
- 14. Snuden uden længdekøl. Forskinnebenenes spids ikke eller næppe udvidet på ydersiden *arcticus*
 - Snuden med længdekøl 14a.
- 14a. Forskinnebenenes spids betydeligt udvidet på ydersiden.
- Mindre 7–9 mm 13. *atroapterus*
 - Forskinnebenenes spids ikke eller næppe udvidet på ydersiden.
 - Større 11–13 mm *clavipes*
- (*O. clavipes* Bonsd. Sort, følehorn og ben brunlige, vingedækkerne med nogle små, utydelige spredte, gullige skælpletter og med svage antydninger af længdestriber. Lårene utandede. Arten minder i habitus meget om *atroapterus*, men afviger fra denne ved, at forskinnebenenes spids ikke eller næppe er udvidede på ydersiden, ved at 4. til 7. svøbeled alle er lidt længere end brede samt ved betydeligere størrelse. Længde 11–13 mm).
394. *Trachyphloeus heymesi*. LFM: Høvblege, nogle eks. 7.9.74, ved roden af *Hieracium pilosella*, bl. a. sammen med *T. alternans* og *T. aristatus* (Pritzl, F. B.).
400. *Sitona regensteinensis*. JØ: Uldrup bakker ved Horsens (Rudkjøbing).
403. *Gronops inaequalis*. Også i Jylland. JNØ: Anholt, 6.5.74 (Lindebo H.).
404. *Phytonomus fasciculatus*. JV: Karup, 2 eks. 30.6.73 (Vagtholm-J.).
406. *Limobius borealis*. JØ: Helgenæs, bl. a. 18.5.59 (Rudkjøbing).
406. *Lepyryus palustris*. JV: Sønderho på Fanø, 7.9.69 (Lindebo H.).
411. *Cossonus parallelepipedus*. JV: Brande, 2 eks. 9.5.71, i en poppelstub (Arevad).
411. *C. linearis*. JS: Als Sønderskov, 1 eks. 17.8.74, i en hul poppel sammen med *Rhyncolus lignarius* i antal (F. B.).

412. *Rhyncolus thomsoni*. LFM: Krenkerup, 1 eks. 5.11.74, i rødmuldet eg (Pritzl).
412. *R. truncorum*. LFM: Nørreballe, 1 eks. 19.5.74, i en hul bøg (Pritzl), Sundby Storskov, i antal 1.5.74, i tørt ved i næsten udgået bøg sammen med *R. lignarius*. (Martin, F. B.).
416. *Bagous curtus* var. *diglyptus* (jfr. Hansen, 1970: 246). SS: Svinø strand, 1 eks. 10.5.74 (Michael H.).
417. *Dorytomus tremulae*. LFM: Nørreballe, 2 eks. 17.7 og 4 eks. 10.12 74, hhv. på bladene og ved roden af *Populus tremula* (Pritzl).
418. *D. melanoththalmus*. Ny for Øernes område. LFM: Holme skov ved Saks København, 1 eks. 15.7.74, på *Salix alba* (Pritzl).
419. *D. dorsalis*. JNØ: Slettestrand, 22.7.60 (Rudkjøbing).
420. *Orthochaetes setiger*. FY: Trappeskov på Ærø Ristinge klint (F. B.); SNV: Yderby Lyng (Pritzl).
420. *Rhytidostoma fallax*. Imago er iagttaget ædende af *Oxalis acetosella*. Den gnavede ca. 1 mm runde huller i bladene. Ofte sigtet af sådanne begnavede bevoksninger, således f. eks. LFM: Nørreballe, 6.5.74 (Pritzl).
423. *Ceuthorrhynchus quercicola*. JØ: Vosnæs ved Århus (Rudkjøbing).
- *424. *Ceuthorrhynchus rhenanus* Schultze. Nu også fundet i Danmark (J). JV: Karup, 1 eks. 30.6.73 og 1 eks. 29.6.74 på *Erysimum cheiranthoides* (Vagtholm-J.); JØ: Ejstrupholm, 1 eks. 7.8.74 på samme plante (Mahler J.).
- *424. *Ceuthorrhynchus hampei* Bris. Nu også fundet i Danmark (J). JS: Frøslev plantage, 3 eks. 11.8.74, på *Berteroa incana* (Pritzl).
424. *C. javeti*. SNV: Røsnæs (Mahler J.).
424. *C. crucifer*. JØ: Thorsager, 1 eks. 20.7.73 (Pritzl).
425. *C. millefolii*. JS: Bevtoft plantage; JV: Randbøl (Vagtholm-J.).
425. *C. campestris*. JS: Vemmingbund, 1 eks. 5.7.73, på *Chrysanthemum leucanthemum* (Pritzl). Hidtil kun et enkeltfund fra 1889 fra Sønderborg på Als.
426. *C. urticae*. JØ: Grejsdalen, i antal maj-juni 73 (Vagtholm-J.).
- *427. *Ceuthorrhynchus alliariae* Bris. (Hansen, 1970: 247). Nu fundet i Danmark (J). JØ: Grejsdalen, 2 eks. 24.5.73 samt samme sted yderligere en snes eks. i løbet af maj-august 73, på *Alliaria officinalis* (Vagtholm-J.).
427. *C. griseus*. JV: Karup, 2 eks. 30.6.73 (Vagtholm-J.).
428. *C. constrictus* JØ: Grejsdalen (Vagtholm-J.); FY: Hofmangsgave ved Otterup (F. B.).

Fjerde tillæg til billefortegnelsen

428. *C. querceti*. JØ: Ejstrupholm (Mahler J.).
429. *C. pectoralis*. JØ: Grejsdalen, i antal 27.5.73, på vandkarse sammen med *C. pervicax* (Vagtholm-J.); Ejstrupholm (Mahler J.).
430. *C. sulcicollis*. JØ: Slettehage på Helgenæs, Mårup på Samsø (Rudkjøbing).
431. *Phytobius muricatus*. SS: Munkeskov ved Tureby, 2 eks. 30.1.74, sigtet af tørvemos (Pritzl).
431. *P. quadrinodosus*. FY: Ristinge klint, 1 eks. 20.7.73 (Mahler J.).
433. *Tapinotus sellatus*. JØ: Svanemose, bl. a. 4 eks. 9.6.73 (Vagtholm-J.).
434. *Limnobaris T-album*. JNØ: Skagen, i alt 10 eks. i løbet af 1915, bl. a. 20.6.1915 (Schalz leg., Jan Martin det., coll. Zool. Mus.). Arten er ellers hidtil kun kendt fra Hansted-reservatet.
435. *Anthonomus sorbi*. SS: Knudsskov ved Vordingborg, 13.7.62 (Rudkjøbing).
436. *Brachonyx pineti*. JV: Grene Sande ved Billund, i antal bl. a. 10.5.74 (Vagtholm-J.).
437. *Curculio crux*. JV: Brande (Arevad); SS: Svinø strand, Rønnede (Michael H.); SNØ: Orø (Martin).
437. *Acalyptus sericeus*. JV: Grene Sande ved Billund, i antal bl. a. 9.5.74 (Vagtholm-J.); JNØ: Ulveskoven ved Birkelse, 3 eks. 14.8.74 (Pritzl).
437. *Elleschus scanicus*. LFM: Nørreballe, i antal 17.7. og 8.9.74 (Pritzl).
438. *Tychius venustus*. Hovedformen er nu også fundet på Øerne. LFM: Bøtø, 1 eks. 20.6.72 (O. G. K. Kristensen).
443. *Cionus hortulanus*. FY: Tåsinge ved Valdemarsslot, 31.7.73 (Rudkjøbing).
443. *Rhynchaenus rufus*. JS: Halk bl. a. i antal juli 73 (Pritzl m. fl.).
444. *R. alni*. JS: Halk, bl. a. i stort antal juli 1973, på *Ulmus carpiniifolia* (Pritzl m. fl.).
444. *R. iota*. JV: Sandfeld og Rævling mose ved Brande, Grene Sande ved Billund. Alle steder enkeltvis eller fåtallig på pors. (Vagtholm-J., Mahler J., Arevad).
- *444. *Rhynchaenus rufitarsis* Germ. Nu fundet i Danmark (J). JS: Frøsløv plantage, 3 eks. 1.6.63, banket på pil (F. B.).
451. *Apion sulcifrons*. JØ: Mårup havskrænt på Samsø, 10.6.64, Helgenæs 27.8.61 og 26.7.64 (Rudkjøbing).
452. *A. penetrans*. JØ: Helgenæs, 27.8.61 og 27.4.68 (Rudkjøbing).
453. *Byctiscus populi*. LFM: Nørreballe, 1 dødt eks. 19.5.74 (Pritzl).
454. *Rhynchites pauxillus*. JØ: Munkebjerg, 2 eks. 9.7.71 (F. B.).

454. *R. cavifrons*. JØ: Hald Ege, 1 eks. 13.6.72 (Jørum).
 454. *R. sericeus*. JV: Åst skov (Vagtholm-J.); JØ: Ondrup bakker syd for Odder (Rudkjøbing).

SCOLYTIDAE

456. *Scolytus ratzeburgi*. SNØ: Hareskoven, 1 eks. februar 72 (Jan Martin).
 456. *S. laevis*. JØ: Grejsdalen (Vagtholm-J.), Ejstrupholm, Tinet Krat (Mahler J.); FY: Æbeltoft; SS: Broksø ved Næstved (Rudkjøbing).
 456. *S. mali*. JØ: Hestehaven ved Kalø, 6.6.74, i hvidtjørn (Lindebo H.).
 457. *Hylesinus crenatus*. SNØ: Jægerspris Nordskov, larver, pupper og imagines i stort antal 14.7.73, i en svær, nedfalden egegren (Martin, F. B.). Her i landet vistnok hidtil kun kendt fra ask.
 457. *Xylechinus pilosus*. Også på Øerne. SNØ: Jægerspris Nordskov, 1 eks. 21.4.73 (Pritzl).
 458. *Hylastinus obscurus*. JØ: Finderup ved Viborg; JNØ: Skovbakker ved Hvalpsund. Begge steder i gyvel sammen med *Phloeophthorus rhododactylus* (Jørum); FY: Svanninge Bakker, 1 eks. 6.7.73, under gyvelbark (Pritzl).
 458. *Phloeophthorus rhododactylus*. Der foreligger yderligere en række fund fra Syd- og Midtjylland (JS, JV, JØ) (Jørum, Rudkjøbing, B. Bejer Petersen) (jfr. Hansen, 1972, 1973).
 460. *Crypturgus hispidulus*. JV: Tykskov krat ved Brande, fåtallig 31.3.73, i granbark sammen med mange *C. pusillus* og *C. subcribrosus* (Mahler J.).
 461. *Lymantor coryli*. LFM: Skejten ved Fuglsang, 1 eks. 19.3.74, i en egehegnspæl (Martin).
 462. *Ernoporus fagi*. SS: Broby Vesterskov ved Suså, 1 eks. marts 1974, i en bøgegren (Martin).
 463. *Xyleborus saxeseni*. SNØ: Hillerød, klækket i antal (også ♂♂) december 72 til januar 73, fra mirabel (Martin).
 463. *Pityophthorus lichtensteini*. SNV: Yderby Lyng, 1 eks. 6.5.73 (Pritzl).
 464. *P. pubescens*. JS: Kværs plantage ved Åbenrå, 1 eks. 8.7.73, aftenkset (Pritzl).
 464. *Pityogenes trepanatus*. SNV: Yderby Lyng, larver og imagines i antal 17.3.74, under ret tør bark på ca. 2 cm tykke fyrregrene (Pritzl).

Fjerde tillæg til billefortegnelsen

SUMMARY:

Fourth addition to the list of Danish Coleoptera.

Thirteen new Danish Coleoptera are recorded: *Coelambus lautus* Schaum, *Hygrotus quinquelineatus* Zett., *Hydroporus glabriusculus* Aubé, *Agabus wasastjernaee* Sahlb., *Philonthus nigriventris* Thoms., *Danacaea pallipes* Panz., *Hypocoelus foveicollis* Thoms. (*olexai* Palm), *Anthrenus pimpinellae* F., *Otiorrhynchus rugifrons* Gyll., *Ceuthorrhynchus hampei* Bris., *Ceuthorrhynchus rhenanus* Schulze, *Ceuthorrhynchus alliariae* Bris. and *Rhynchaenus rufitarsis* Germ.

Further new data on several Danish species are given. The numbers refer to page numbers in Hansen (1964).

The abbreviations and geographical boundaries of the faunistic districts of Denmark are explained in fig. 1.

LITTERATUR

- Arevad, K., 1975: *Attagenus smirnovi* Zhantiev (Coleoptera, Dermestidae): optræden i Danmark, Ent. Meddr, 43 (i trykken).
- Freude, H. et al., 1964–1971: Die Käfer Mitteleuropas. Bd. 1, 3, 4, 7, 8, 9. Krefeld.
- Hansen, V. et al., 1926–1969. Danmarks Fauna. Biller VI–XXVI. København.
- 1964: Fortegnelse over Danmarks biller (Coleoptera). Ent. Meddr, 33: 1–507.
 - 1970: Tillæg til »Fortegnelsen over Danmarks biller« (Coleoptera). Ibid., 38: 223–252.
 - 1972: Andet tillæg til »Fortegnelse over Danmarks biller« (Coleoptera). Ibid., 40: 109–118.
 - 1973: Tredje tillæg til »Fortegnelse over Danmarks biller« (Coleoptera). Ibid., 41: 115–125.
- Palm, T., 1955: Weitere Beiträge zur Kenntniss der Schwedischen *Hypocoelus*-Arten (Col. Eucnemidae). Opusc. Ent., 20: 211–217.
- 1969: Vad är *Nematodes foveicollis* Thoms. (Col. Eucnemidae). Ibid., 34: 160–161.
- Reitter, E., 1916: Fauna Germanica. Die Käfer des Deutschen Reiches. Bd. V. Stuttgart.

Forfatterens adresse/Author's adress:
Gåseholmvej 19,
2730 Herlev, Danmark.